



讯飞医疗

Xunfei Healthcare

股票代码: 02506.HK

2025

讯飞医疗科技股份有限公司 年度环境、社会及管治报告

Annual Environmental, Social and Governance Report



目錄

CONTENTS

關於本報告	03
2025 年度 ESG 綜述	05
關於訊飛醫療	07
可持續發展管治	15

年度專題	
科技引領智慧醫療	21

附錄一：績效展示	89
附錄二：指標索引表	97
附錄三：鑒證報告	101
附錄四：讀者意見表	102



治理固本 完善治理穩健發展

完善權責架構	29
夯實風險管控	32
守護信息安全	38
深化透明溝通	45



綠色發展 深化低碳轉型實踐

應對氣候變化	49
踐行綠色理念	53



團隊凝聚 共建和諧包容職場

保障員工權益	59
賦能人才發展	64
關愛員工生活	68
築牢健康防線	71



協同共贏 服務社會守護健康

推進研發創新	75
精進服務品質	78
負責任供應鏈	80
共築健康中國	82

關於本報告

報告簡介

本報告是訊飛醫療科技股份有限公司發佈的第二份環境、社會及管治報告（以下簡稱「本報告」），以向持份者披露和展示本公司及附屬公司在環境、社會及管治（「ESG」）方面的努力與成效。

時間範圍

本報告涵蓋時間範圍為 2025 年 1 月 1 日至 2025 年 12 月 31 日，特別註明除外。

為保證報告的完整性，部分信息時間範圍進行了前後延伸。

報告範圍

本報告內容覆蓋訊飛醫療及附屬公司，與財務報告合併報表範圍一致。

數據來源

本報告的全部信息數據來源包括政府部門公開數據、本公司的正式文件、公開披露文件和內部相關匯總統計等。報告所引用的財務數據源自本公司 2025 年報所載的經審計財務資料。本報告中所涉及貨幣金額以人民幣（中國法定貨幣）作為計量幣種，特別註明的除外。

稱謂說明

訊飛醫療、本公司、公司	指	訊飛醫療科技股份有限公司
本集團、我們	指	訊飛醫療及附屬公司
科大訊飛	指	科大訊飛股份有限公司
影聯雲享	指	安徽影聯雲享醫療科技有限公司
惠及智醫	指	北京惠及智醫科技有限公司

編製依據

本報告依據《香港聯合交易所有限公司證券上市規則》附錄 C2《環境、社會及管治報告守則》（「聯交所 ESG 守則」）編製，遵循聯交所 ESG 守則中的重要性、量化、平衡及一致性的匯報原則。

重要性原則：本報告通過開展重要性議題評估，確認 ESG 相關事宜對各持份者的影響程度，並對重要性程度較高的議題進行重點響應和披露。

量化原則：通過建立覆蓋總部及各子公司的 ESG 指標收集工具，對 ESG 關鍵績效指標於可行情況下以可計量的方式呈現，本報告亦披露定量數值計算依據及統計口徑。

平衡原則：本報告內容均來自公司內部管理文件、統計及公開披露信息，對正面、負面指標均進行披露，反映客觀事實，呈現訊飛醫療在 ESG 方面的表現。

一致性原則：除特別說明外，未來的報告將採用與本報告相一致的披露統計方法，若指標統計口徑發生變化，將在報告中進行註釋說明。

本報告的編製同步參考全球報告倡議組織（GRI）《可持續發展報告標準》和國際可持續準則理事會（ISSB）發佈的《國際財務報告可持續披露準則第 2 號 — 氣候相關披露》等相關要求。

報告批准

本報告於 2026 年 3 月 27 日獲董事會批准通過。

報告發佈

本報告有中文和英文版本，對兩種版本的文本理解上發生歧義時，請以中文版為準。本報告以電子版形式提供，可在香港聯交所網站（www.hkexnews.hk）或本公司網站（www.iflyhealth.com）獲取或閱覽。

讀者回應

為持續提高本公司 ESG 管理水平、增強 ESG 信息披露質量、推動企業切實踐行 ESG 發展理念，針對本報告，特向讀者徵求意見（詳見附錄四「讀者意見表」），並請讀者將意見反饋至公司郵箱（medical_ir@iflytek.com）。

2025 年度 ESG 綜述



2025 年，全球醫療產業正經歷由人工智能引發的深刻範式變革，作為首家港股上市的醫療大模型企業，訊飛醫療在跨越式發展的元年，始終秉持「用人工智能守護生命健康」之初心，將可持續發展理念全面融入經營血脈，依託核心技術躍遷深度賦能醫療體系升級。回首過去一年，我們於風雲變幻中砥礪前行，於技術浪潮中堅守定力，以穩健的經營步伐與負責任的社會擔當，以硬核科技成色回應時代考卷。

治理效能乃企業長青之基，規範運作更是行穩致遠之魂。

我們深度響應國家關於提升上市公司質量之號召，不斷深化合規治理內涵，構建全方位投資者關係管理矩陣。2025 年，公司嚴守聯交所合規底線，完善多渠道溝通體系以保障各方知情權，全年開展投資者溝通活動達 420 次，成功通過中國證監會備案並正式納入港股通，以高度透明之經營姿態夯實資本市場信任根基。

創新是企業發展的靈魂，更是推動醫療公平可及的終極變量。

我們緊跟國家「數字中國」戰略，深耕醫療大模型底層技術，依託核心算法突破，不斷夯實醫療新質生產力，推動優質醫療資源跨越時空阻隔。2025 年，公司發佈訊飛星火醫療大模型新一代版本，領銜研製《醫療健康行業智能體標準體系》，主導健康諮詢、病歷生成等 10 項子標準建設，累計獲授權專利達 133 件，軟件著作權增至 444 件，以前沿科技成色領跑數智醫療賽道。

醫療本質在於關懷，人工智能的價值終點是惠及萬千大眾。

我們積極響應「健康中國」戰略，將科技溫度傳遞至邊疆基層與尋常巷陌，構建貫穿全生命週期的健康服務體系，助力緩解醫療資源分佈不均的社會難題。2025 年，公司產品服務覆蓋全國超 806 個區縣級行政區，賦能 7.7 萬多家基層醫療機構，累計規範電子病歷超 4.5 億份，為個人用戶提供 AI 諮詢服務突破 1.8 億次，入選國家衛健委「數智賦能基層衛生中國實踐案例」，讓智慧醫療成果照亮每一個生命角落。

碧水藍天是發展的底色，綠色轉型是企業的擔當。

我們嚴格遵循生態文明建設要求，將低碳邏輯植入研發管理與日常運營，積極應對氣候變化挑戰，打造節能高效的綠色職場。2025 年，公司全面推行《能源和資源節約管理辦法》，通過數字化辦公手段大幅降低碳足跡，將氣候風險管理深度融入企業風險控制體系，在追求經濟效益的同時，守護人與自然的和諧共生。

人才是創新的源泉，員工是企業最寶貴的財富。

我們秉承以人為本理念，厚植和諧包容的職場文化，健全人才培育與激勵機制，保障每一位奮鬥者的合法權益，共建互利共贏的行業生態。2025 年，公司科研團隊規模持續壯大，通過完善職級體系與專項培訓，實現員工個人價值與公司願景之同頻共振，為健康產業持續升級儲備澎湃動能。

展望 2026 年，訊飛醫療將繼續秉持戰略定力，聚焦核心技術躍遷，深耕全球化佈局，依託大模型技術持續賦能醫療產業升級。我們將與所有持份者並肩攜手，在時代大勢中找準坐標，在技術浪潮中堅守初心，以更加卓越的 ESG 實踐，共創和諧健康未來。

關於訊飛醫療

公司簡介

訊飛醫療科技股份有限公司成立於 2016 年，堅持「用人工智能守護生命健康」，致力於將人工智能技術與醫療行業深度融合，依託醫學語義分析、智能知識推理、深度數據挖掘等核心技術，結合訊飛星火醫療大模型，構建面向基層醫療機構、醫院、患者及居民的人工智能醫療解決方案，涵蓋健康風險預警、早期篩查、輔助診斷與治療、治療效果評估、診後管理及慢病管理等多項服務，推動健康醫療產業發展，助力國家醫改政策的落實。

2024 年 12 月 30 日，訊飛醫療在香港聯交所正式挂牌上市，股票代碼為 02506.HK，成為首家港股上市的醫療大模型企業，亦是 2024 年唯一一家通過中國證監會備案的 A 股分拆至香港上市的公司。

企業文化

讓人工智能成為每個醫生的 AI 診療助理，每個人的 AI 健康助手。

企業使命



企業願景

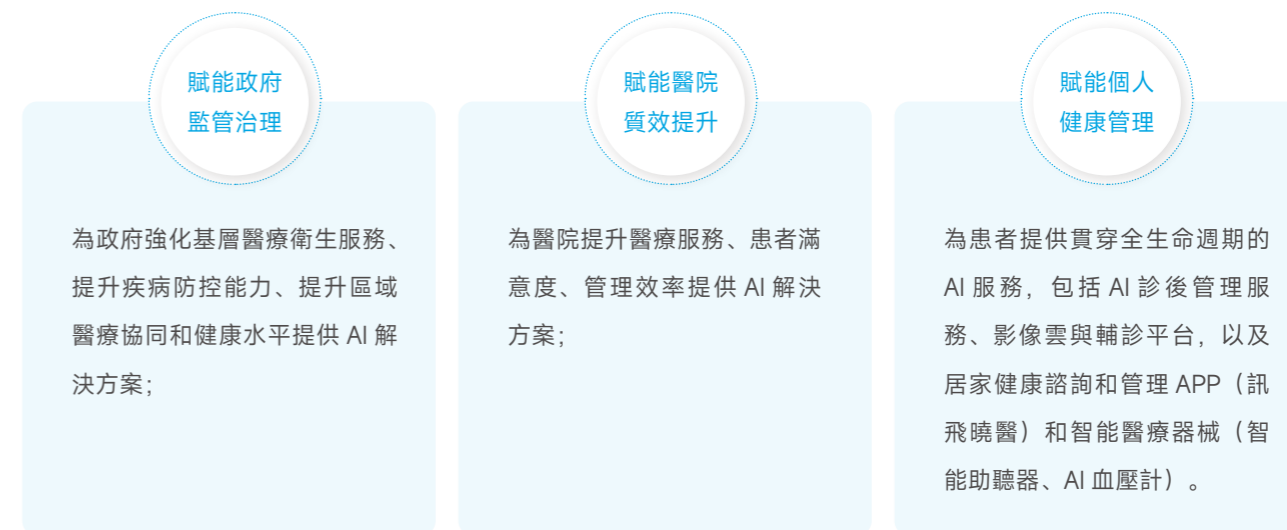
短期：用人工智能賦能基層醫療，提升家庭醫生服務能力，服務十萬醫療機構，讓優質醫療資源公平可及。

中期：用人工智能助力百萬醫生、服務億萬居民，成為中國醫療人工智能行業領導者。

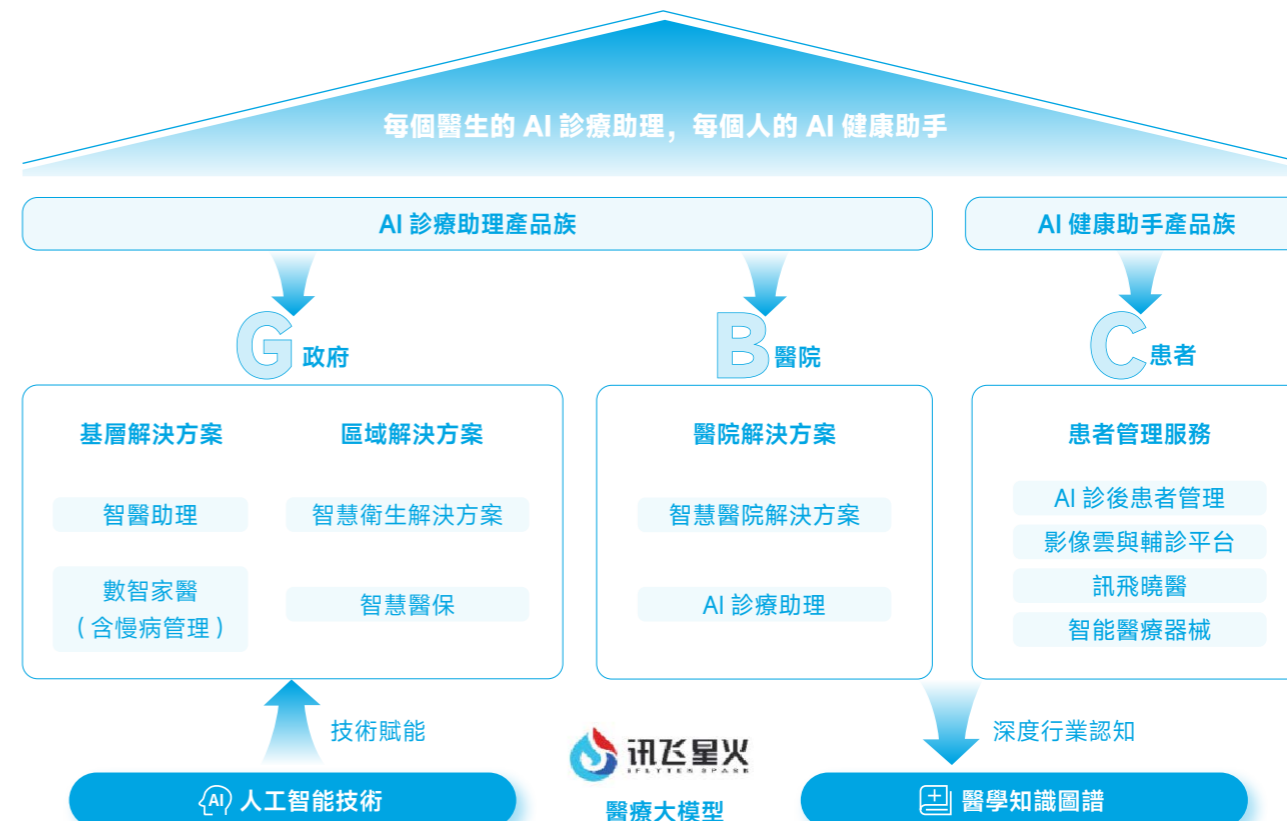
長期：以源頭技術創新和產業生態構建，成為全球醫療健康產業領導者。

產品分類

本公司基於業內領先的人工智能技術和深度的行業認知，打造了用 AI 賦能政府、醫院、患者的 AI 診療助理產品族和 AI 健康助手產品族，業務分類為「基層解決方案、區域解決方案、醫院解決方案和患者管理服務」，四大業務的服務主要包括：



訊飛醫療多元化產品矩陣



AI 診療助理產品族



基層解決方案

智醫助理

面向基層醫療機構的人工智能輔助診斷系統，提供輔助診斷、病歷質控、報告解讀及處方審核等功能，通過全流程賦能基層醫生，提升基層診療水平並有效降低漏診、誤診及用藥安全風險。

數智家醫（含慢病管理）

聚焦家庭醫生簽約與慢性病管理的智能化服務平台，通過整合居民健康數據進行風險識別與動態監測，為醫生提供履約輔助並為居民生成個性化干預方案，推動基層健康服務從被動就醫向主動健康管理轉型。



區域解決方案

智慧衛生解決方案

覆蓋國家、省市及區縣層級的多元化 AI 體系，通過大模型技術賦能疾控監測預警、城市級健康數據畫像及區域醫療協同建設，旨在整合多層級醫療衛生數據並提供智能化決策支持，從而提升公共衛生應急處置能力與區域醫療資源配置效率，助力醫療健康體系的數字化轉型。

智慧醫保

針對 DRG/DIP 支付改革構建的 AI 全週期監管系統，覆蓋醫保基金結算前、中、後全流程，通過智能化手段實現精準的醫保基金監管，同時助力醫療機構在支付制度改革背景下優化經營管理，保障醫保基金安全並促進行業協同治理。



醫院解決方案

智慧醫院解決方案

面向等級醫院提供涵蓋智慧服務、智慧醫療與智慧管理的一體化方案。依託星火醫療大模型全棧工具，針對特定專科專病構建專用 AI 模型，通過整合權威醫學知識與實時監測數據，實現覆蓋預防、診療、隨訪全流程的「千人千策」精細化管理，助力醫院診療模式創新與運營能級提升。

AI 診療助理

基於星火醫療大模型與智能語音技術構建的軟硬一體化體系，深度嵌入等級醫院門診及住院診療全流程。產品通過自動生成病歷文書、智能質控醫療風險及提供循證診療建議，協助醫生提升診療效率與規範性，助力醫院實現高質量的精細化管理。

AI 健康助手產品族



患者管理服務

AI 診後患者管理

基於星火醫療大模型與超擬人交互技術打造的智能管理平台，通過分析患者病歷數據實現針對性隨訪與雙向交互。系統能夠智能化生成涵蓋用藥、飲食及運動等維度的個體化管理方案，為患者提供精細化的院外康復指導，並支撐行業國際標準建設與就醫體驗管理。

影像雲與輔診平台

基於星火醫學影像大模型構建的區域影像數據互聯互通體系，實現影像質控、智能讀片及報告生成的全流程賦能。通過支持多影像模態的結果共享與跨機構互認，結合大模型交互輔助醫生優化診療方案，旨在提升區域影像診斷質量與醫療資源利用效率。

訊飛曉醫

面向居民的 AI 個人健康助手，提供多輪健康諮詢、用藥指導及醫療報告深度解讀功能。通過整合醫療器械、穿戴設備及健康檔案數據，系統可構建個人動態健康畫像與全時段健康軌跡，並支持多種慢性病的專業化管理路徑，實現居家、辦公等全場景的數字化健康管理服務。

智能醫療器械

聚焦智能助聽器與 AI 血壓計等終端產品。智能助聽器搭載自主研發的場景識別系統與 AI Scene 算法，具備深度降噪及個性化智能驗配功能（如鴻語系列）；AI 血壓計深度融合醫療大模型，實現從單一數值檢測向全週期健康管理的跨越，為用戶提供高血壓風險評估與閉環干預方案。

發展歷程



榮譽獎項

訊飛醫療等機構

獎項名稱: 2025 全國智慧醫保大賽一等獎

授獎單位: 中國醫療保障

訊飛醫療

獎項名稱: 入選數智賦能基層衛生的中國實踐案例

授獎單位: 國家衛生健康委員會

訊飛醫療、杭州市衛生健康委、杭州市衛生健康事業發展中心

獎項名稱: 2025 數字中國創新大賽·信創大賽行業貢獻獎

授獎單位: 數字中國建設峰會組委會

訊飛醫療

獎項名稱: 2025 年度科技創新金牛獎

授獎單位: 中國證券報

訊飛醫療

獎項名稱: 最具價值人工智能公司

授獎單位: 智通財經

訊飛醫療

獎項名稱: 第九屆 21 世紀大健康產業競爭力研究「陽光」榮譽榜「陽光」年度優秀 ESG 企業

授獎單位: 21 世紀經濟報道、21 世紀新健康研究院

訊飛醫療

獎項名稱: 「金格獎」年度社會責任獎

授獎單位: 格隆匯

訊飛醫療

獎項名稱: 2025 年度「最具影響力企業榜單港股價值成長獎」

授獎單位: 財聯社

訊飛醫療

獎項名稱: 2025 中國大健康產業領航服務商 TOP20

授獎單位: 億歐

訊飛醫療

獎項名稱: ESG 環境友好卓越企業獎

授獎單位: 格隆匯

訊飛醫療

獎項名稱: 2025 數字健康創新應用案例

授獎單位: 動脈網

訊飛醫療

獎項名稱: 四川省首批「人工智能+醫療衛生」典型案例

授獎單位: 四川省衛生健康委員會辦公室

訊飛醫療

獎項名稱: 2025 未來醫療 100 強創新獎

授獎單位: 動脈網

訊飛醫療聯合、浙江省諸暨市衛生健康局

獎項名稱: 長三角衛生健康治理最佳實踐案例卓越獎

授獎單位: 上海交通大學健康長三角研究院、上海交通大學國際與公共事務學院、上海交通大學中國城市治理研究院

訊飛醫療

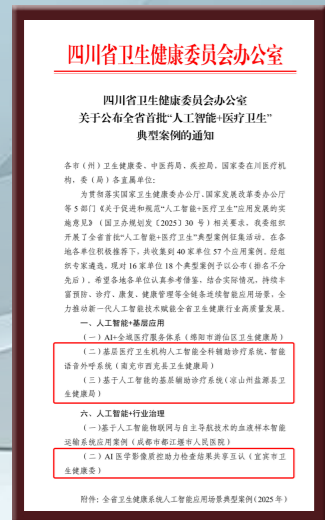
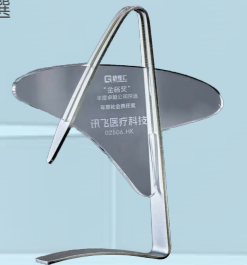
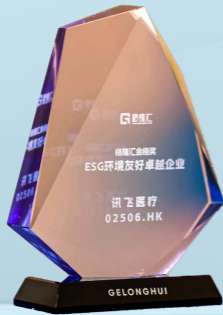
獎項名稱: 醫療健康領袖企業獎

授獎單位: 動脈網、VBEEF

訊飛醫療

獎項名稱: 最佳 ESG 實踐獎

授獎單位: 2025 年香港國際 ESG 年度榜單評選



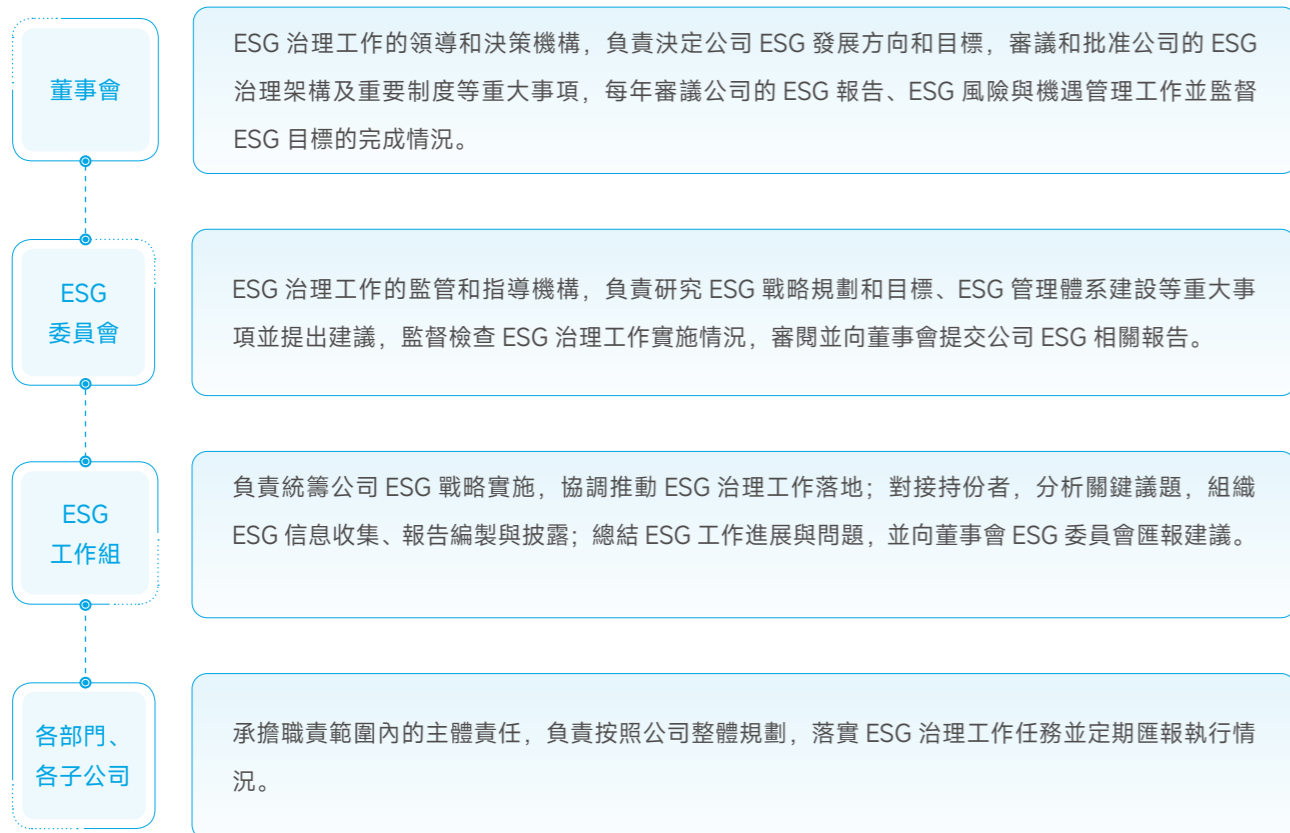
可持續發展管治

訊飛醫療始終將可持續發展作為核心行動準則，全面強化在環境、社會與治理（ESG）領域的系統化建設與管理。我們著力提升治理水平與實踐成效，通過攜手各方夥伴共同探索可持續未來，我們積極促進企業持久進步、自然和諧共生以及社會價值共創的深度融合。

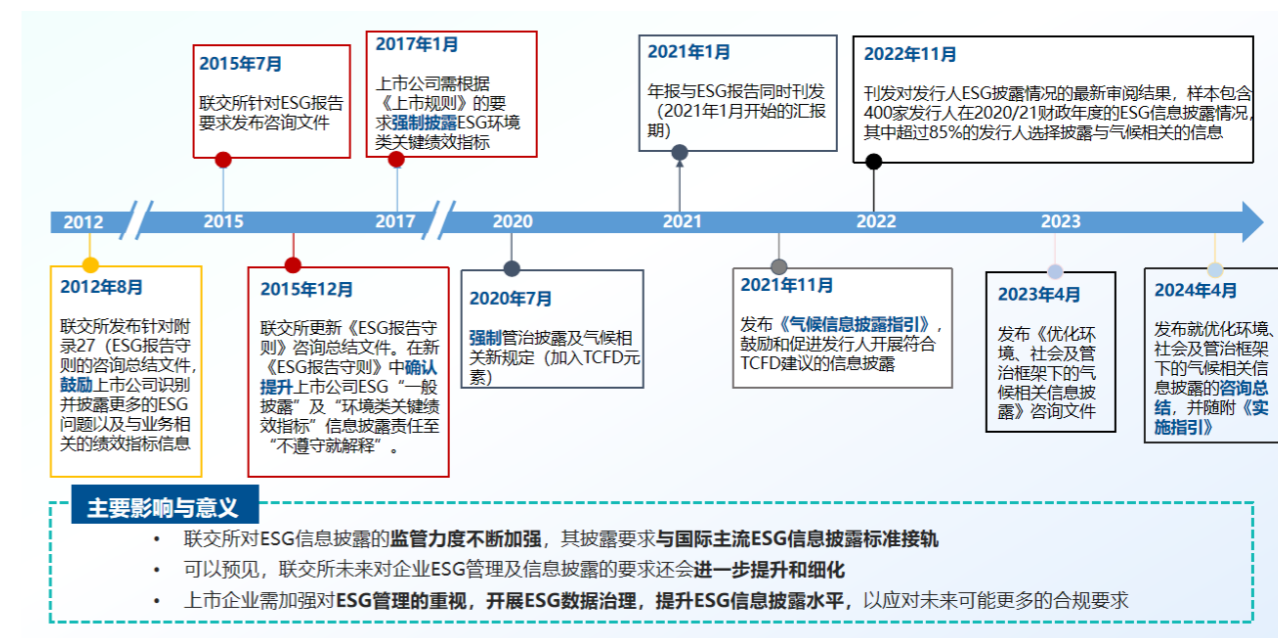
董事會 ESG 聲明

訊飛醫療董事會將環境、社會及治理（ESG）事務置於戰略優先地位，持續完善 ESG 工作機制，製定《環境、社會及公司治理（ESG）管理制度》，規範 ESG 管理機構權責劃分，以董事會作為 ESG 治理的領導和決策機構，通過 ESG 委員會、工作組、職能部門等多方協同合作推動 ESG 工作落地，持續提升本公司在可持續發展方面的實踐能力，為企業實現長遠、穩健的高質量發展奠定了堅實支撐。

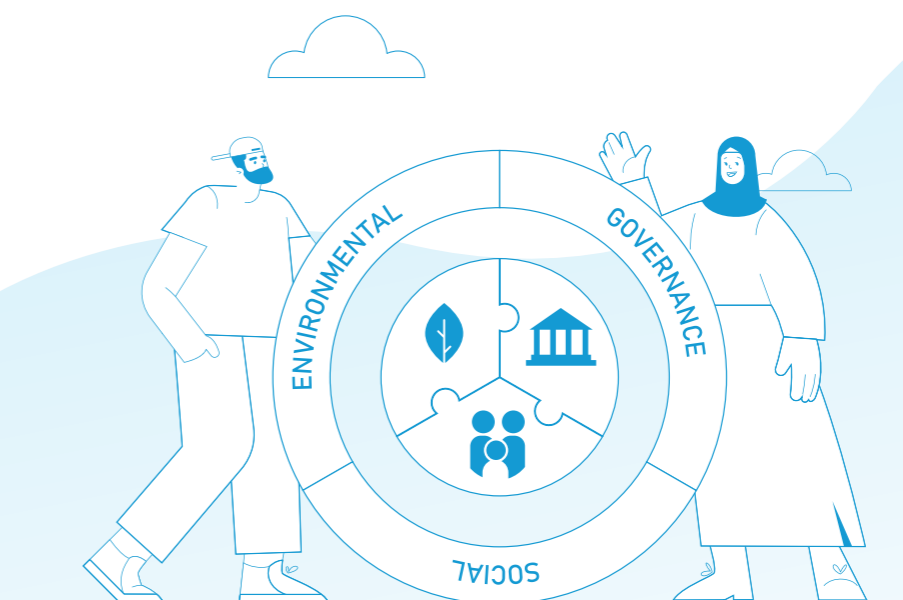
ESG 治理架構



2025 年，我們持續加強 ESG 能力建設，邀請外部機構開展 ESG 培訓，進一步加強訊飛醫療社會責任管理，推動經濟社會和環境的可持續發展。



2025 年度 ESG 培訓課件截圖



ESG 治理

本公司董事會為全面推進可持續發展，依據戰略發展需要設立 ESG 委員會，製定《董事會環境、社會及公司治理（ESG）委員會議事規則》，規範本公司在經營發展過程中應當履行的環境、社會和公司治理方面的責任和義務，推動 ESG 理念與本公司整體發展戰略和日常經營相融合。

ESG 委員會構成

董事	ESG 委員會職責
劉慶峰	ESG 委員會主席
陶曉東	ESG 委員會成員
汪揚	ESG 委員會成員

ESG 委員會具體職責








- 基於訊飛醫療「用人工智能守護生命健康」的使命，探索和推動具有高科技企業特色的 ESG 實踐；
- 關注研究公司 ESG 領域的法律、法規及政策；
- 審議公司可持續發展和 ESG 相關規劃、制度和實施細則等；
- 指導監督檢查公司環境、社會及公司治理工作的實施；
- 審議公司環境、社會及公司治理（ESG）相關報告；
- 對公司業務具有重大影響的 ESG 相關風險和機遇進行識別和監督，評估公司總體 ESG 績效並提出相應建議；
- 公司董事會授予的其他職權。



持份者溝通

我們始終將回應持份者的期望作為治理工作的關鍵一環，依託制度化的交流機制，持續傾聽並精準把握各方的核心關注與需求，以具體舉措及時回應，切實保障各方正當權益，努力構建持久互信、協同發展的合作生態，為本公司實現可持續、高質量的發展營造了積極有利的外部環境。

持份者溝通機制

持份者	期望與訴求	我們的回應
 監管機構	<ul style="list-style-type: none"> 合規經營 政策響應 依法納稅 	<ul style="list-style-type: none"> 遵守法律法規 及時響應監管要求 建立常態化監管溝通窗口
 投資者	<ul style="list-style-type: none"> 公司治理透明 業務持續增長 風險管理完善 ESG 表現提升 	<ul style="list-style-type: none"> 舉辦業績說明會與路演 開放投資者諮詢渠道 及時披露重大信息 定期發佈 ESG 專項報告
 員工	<ul style="list-style-type: none"> 保障基本權益 職業發展清晰 安全工作環境 	<ul style="list-style-type: none"> 依法平等僱傭 完善職級與培訓體系 關注員工身心健康
 客戶	<ul style="list-style-type: none"> 產品安全可靠 服務高效便捷 數據隱私保護完善 技術支持響應及時 	<ul style="list-style-type: none"> 設立客戶服務溝通渠道 開展用戶滿意度調研 建立客戶隱私保護制度 持續優化服務體驗
 供應商	<ul style="list-style-type: none"> 合作公平穩定 結算及時透明 供應鏈韌性強 	<ul style="list-style-type: none"> 建立供應商管理與評估機制 明確合作準則與履約標準 共同提升供應鏈可持續性
 合作夥伴	<ul style="list-style-type: none"> 資源共享共贏 業務協同創新 合作機制清晰 長期信任穩固 	<ul style="list-style-type: none"> 設立戰略合作對接窗 簽署並履行合作協議 開展定期交流 深化成果共享機制
 社會大眾	<ul style="list-style-type: none"> 公開透明運營 參與社會公益 承擔社區責任 推動醫療普惠 	<ul style="list-style-type: none"> 公眾披露信息 開展公益活動 建立社會意見反饋渠道 積極回應公眾關切

重要性議題分析

本公司在參考行業通行實踐的基礎上，廣泛聽取各持份者建議，並借助外部專業意見，構建了以「對企業的重要性」和「對持份者的重要性」為視角的分析框架，綜合運用定量方法與定性研判，通過設定合理閾值，系統評估各類影響的實際與潛在重要性。依據評估結果，對各事項進行重要性分級，並形成優先次序明確的行動指引，從而為相關決策與管理提供清晰依據。

判定流程

● 識別

參考國家政策、行業對標和持份者反饋，結合本公司發展戰略規劃，識別出本年度 ESG 實質性議題。

● 評估

通過專家評分、同業調研等方式，評估各議題影響發生的可能性、規模、範圍等，得出各議題影響重要性評分。

● 判定

設定影響重要性評分區間，判斷各議題是否具有「重要性」的閾值。

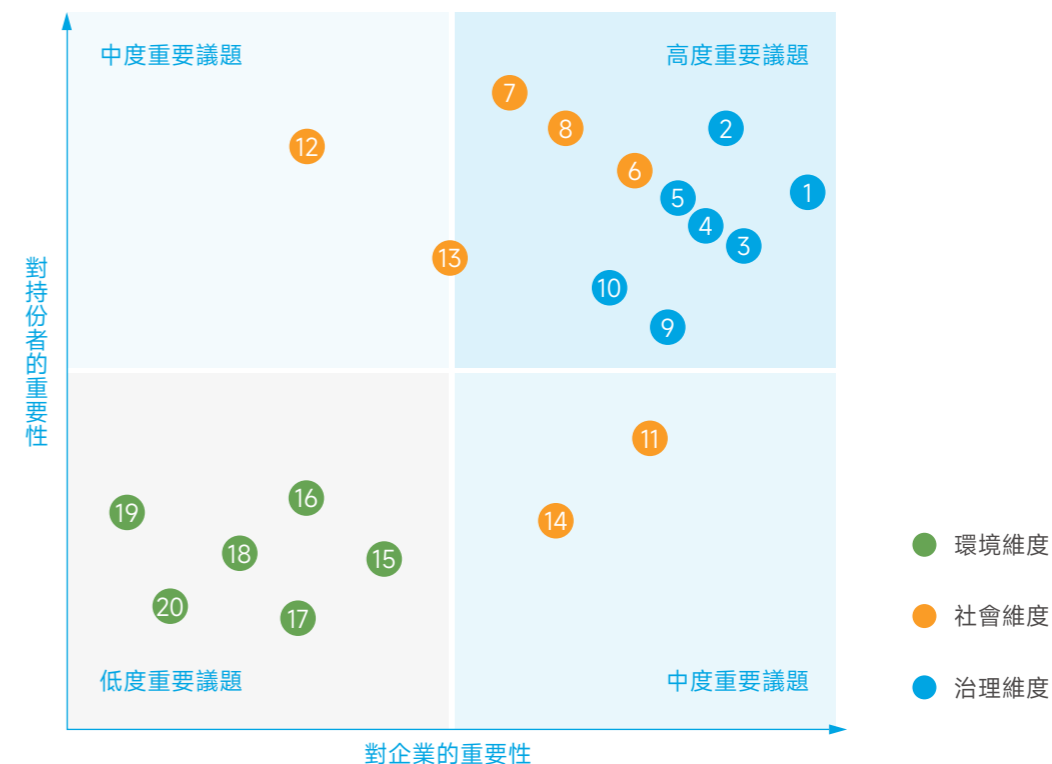
● 確認

經董事會對實質性議題結果進行審議，審議通過後形成最終的 2025 年訊飛醫療 ESG 重要性議題矩陣圖。

重大性議題矩陣圖

經識別、排序和確認，訊飛醫療以矩陣圖形式展現 20 項議題的重要程度，其中，高度重要議題位於矩陣右上方，中度重要議題位於矩陣中間，低度重要議題位於矩陣左下方。

訊飛醫療 2025 年 ESG 報告實質性議題矩陣



重要性議題排序

高度重要議題

- 1 風控合規
- 2 信息安全
- 3 服務國家戰略
- 4 商業道德
- 5 創新發展
- 6 客戶責任
- 7 員工權益保障
- 8 員工發展與培訓
- 9 數字化轉型
- 10 維護投資者權益

中度重要議題

- 11 社會貢獻
- 12 員工職業健康與安全
- 13 負責任的供應鏈
- 14 社區參與

低度重要議題

- 15 溫室氣體排放
- 16 資源管理
- 17 應對氣候變化
- 18 清潔能源利用
- 19 生態環境保護
- 20 排放物管理

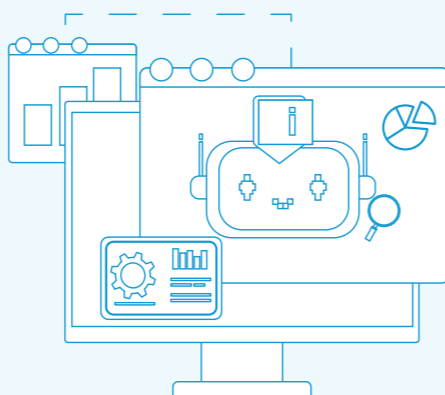
年度專題

科技引領智慧醫療

訊飛醫療堅持以創新驅動發展，以核心技術突破引領產業智慧轉型，我們立足自主研發並構建醫療人工智能算法底座，加速大模型技術在多業務場景的深度融合與價值轉化，通過強化知識產權佈局與行業標準建設不斷夯實創新根基，在全面提升醫療服務能效的同時，走出一條科技引領、產研融合、應用賦能的高質量發展之路。

核心技術躍升

訊飛醫療堅持核心技術自主創新，以醫療大模型持續迭代驅動產業智能變革，築牢醫療人工智能底層技術護城河。自 2025 年初發佈基於深度推理技術的 X1 模型，至 2026 年 2 月完成 X2 版本迭代升級，我們實現核心能力跨越式突破，性能全面超越國內外主流模型，並率先通過上海市醫療大模型應用檢驗證中心權威評測，在面向居民的健康服務任務中獲全 A 評價，以卓越技術實力與合規成熟度，為醫療場景規模化落地奠定堅實基礎。



星火醫療大模型演進歷程表

發佈時間	模型版本	六大核心能力平均效果 ¹	醫療幻覺率
2025 年 3 月	星火醫療大模型 X1	88.3%	10.0%
2025 年 6 月	星火醫療大模型 V2.5 國際版	89.1%	7.0%
2025 年 11 月	星火醫療大模型 X1.5	91.2%	5.2%
2026 年 2 月	星火醫療大模型 X2	91.6%	<2.9%

¹ 醫療六大核心能力指醫療海量知識問答、醫療複雜語言理解、醫療專業文書生成、醫療診斷治療推薦、醫療多輪交互、醫療多模態交互。

基於居民健康檔案的關鍵醫療任務表現

指標	星火醫療大模型 X2 數值
智能健康分析合理率	90.1%
體檢報告解讀合理率	89.2%
運動與飲食建議合理率	92.7%
輔助診療 Top5 合理率	92.4%
智能用藥審核準確率	94.1%

診療效率提升

訊飛醫療堅持以臨床價值為導向，深化大模型技術在診療及健康管理全業務流程的融合應用，通過算法迭代解決病歷書寫、輔助診斷及診後隨訪等核心場景痛點，顯著提升醫療服務效率與管理精細度，以極具競爭力的應用成效贏得市場認可。

大模型升級賦能產品能力提升代表性案例

智醫助理

依託大模型深度賦能，智醫助理實現診斷推理、報告解讀及中醫輔診等能力進化，完成多源數據輔診與處方審核方案升級，推動輔助診斷合理率及處方審核準確率均提升至 95.0%，覆蓋疾病超 2,600 種，顯著提升基層診療效能並降低臨床風險。

AI 診後患者管理

依託訊飛星火醫療大模型、超擬人交互技術，推動智能隨訪能力完成智能化升級，實現基於病歷數據的針對性隨訪與雙向交互指導，隨訪完成率達 97%，複雜場景解答率達 86%，智能化生成涵蓋用藥、飲食及運動的個體化管理方案，為患者提供專業精細的院外健康管理服務。

影像雲與輔診平台

基於訊飛星火醫學影像大模型打造智能助手，全面賦能影像質控、智能讀片及臨床決策，質控能力覆蓋常規檢查項目且應用數據超 50 萬例，實現部分 X 線、CT、MR 報告生成及解釋溯源功能，並支持通過大模型交互輔助臨床醫師制定診療方案，已在省級影像雲平台試點應用。

訊飛曉醫

依託星火醫療大模型 X2 底座，訊飛曉醫實現多輪問診、用藥諮詢及報告解析等能力全線煥新，憑借 99% 的報告解析率與 170 種健康標籤構建動態健康畫像，支持 140 餘種專業疾病管理路徑，實現個人全時段健康軌跡追蹤，成為覆蓋 20 餘個科室常見慢性病的可靠數字健康管理工具。

年度专题

案例 讯飞医疗成功发布全球首个1型糖尿病专病大模型

2025年3月29日，讯飞医疗协同多家机构成功发布全球首个1型糖尿病专病大模型，该模型作为国家「四大慢病」重大专项核心成果，依托星火医疗大模型X1，整合多模态数据与临床经验，构建1型糖尿病全链条数字化防控体系，可实时监测患者14维代谢参数、精准捕捉异常血糖，生成个性化方案，解答患者健康疑问，破解诊疗痛点，标志着安徽慢病防治迈入国家级创新行列，为患者带来精准化健康管理服务。



全球首个1型糖尿病专病大模型发布现场

案例 讯飞医疗联合推出AI病历生成系统

2025年6月，讯飞医疗联合安医大一附院研发的大模型病历生成系统完成实验室研究并开展试点。该系统依托讯飞星火医疗X1大模型等技术底座，与院内业务系统深度对接，实现门诊住院结构化病历智能生成，试点显示病历生成合理率超83%，为临床医生节省大量书写时间，有效提升病历质量与诊疗效率，为临床诊疗各环节提供专业智能化支持。



结构化病历智能生成示例

案例 讯飞医疗推出高度拟真数字虚拟人

2025年6月，讯飞医疗为葛均波院士打造的高度拟真数字虚拟人成功亮相第十九届东方心脏病学会议。该虚拟人融合葛院士声音、外貌等多维度特征，复现真人交互效果并完成问诊演示，作为医生辅助力量突破传统机器人局限，深化人机协作诊疗理念，标志医疗AI应用新里程碑，为患者提供更专业亲切的就医体验。



数字虚拟人问诊演示现场

案例 讯飞医疗发布超拟人智能语音随访平台

2025年8月，讯飞医疗正式发布基于大模型的超拟人智能语音随访平台，该平台突破传统随访局限，凭借超拟人合成音带来真人对话般的自然体验，依托大模型深度语义理解支持患者主动问答与智能应答，打破预设问题回答局限实现精准交互，可为患者提供动态个性化健康指导，标志智能语音随访技术从功能化向拟人化的重要跨越。



超拟人智能语音随访平台功能介绍

年度專題

創新動能夯實

訊飛醫療持續加大研發投入並深化前沿技術攻關，推動核心技術專利授權數穩步增長，積極主導或參與製定多項醫療人工智能行業標準，高效組織開展國家及省部級重大科研項目，將深厚的技術積澱轉化為驅動產品迭代與行業變革的核心動能。

科技創新成果

指標	單位	2025年數值
截至年底累計授權專利總數	件	133
其中：授權發明專利	件	105
授權實用新型專利	件	14
授權外觀專利	件	14
截至年底累計獲得軟件著作權數量	件	444
截至年底累計標準製定總數	項	26
其中：行業標準製定	項	1
地方標準製定	項	4
團體標準製定	項	21
截至年底累計組織或參與科研項目數量	項	42
其中：國家級科研項目	項	21
省部級科研項目	項	12
市級科研項目	項	2
公司級科研項目	項	7

案例 訊飛醫療牽頭《醫療健康行業智能體標準體系》子標準研製

2025年7月28日，訊飛醫療於上海作為核心參編單位，參與啓動《醫療健康行業智能體標準體系》，主導健康諮詢、病歷生成與質控等10項子標準研製，計劃當年先行發佈4項子標準。此次同步展示多項AI醫療落地應用，助力醫療AI標準化、產業化落地，為行業發展提供科學依據，賦能上海智慧醫療建設與智能醫療新生態構建。



醫療健康行業智能體標準體系啓動儀式

案例 訊飛醫療牽頭參與醫療健康行業智能體多項標準啟動研製

2025年10月，訊飛醫療在中國信息通信研究院參與《醫療健康行業智能體系列標準》研討會，參與啓動健康諮詢、病歷生成等四項醫療健康行業智能體標準的研製及立項申報工作，參與完善醫療健康行業智能體標準體系。此舉推動醫療人工智能應用規範健康發展，培育數字健康領域新質生產力，加速構建可信的醫療人工智能產業生態。



《醫療健康行業智能體系列標準》研討會現場

治理固本 完善治理穩健發展

訊飛醫療以透明、盡責與可持續發展為導向，不斷完善治理架構與決策監督體系；通過強化風險管控與合規機制，築牢廉潔運營防線，並借助信息化手段提升管理效能；持續優化投資者溝通，增強治理透明度，在紮實提升核心能力的同時，積極融入國家發展大局，實現規範、協同、穩健的高質量發展。

- ▶ 完善權責架構
- ▶ 守護信息安全
- ▶ 夯實風險管控
- ▶ 深化透明溝通

2025 年度亮點績效

- 董事會會議舉行次數 **4** 次
- 組織參與廉潔培訓次數 **10** 次
- 信息安全培訓次數 **7** 次
- 關鍵崗位信息安全培訓覆蓋率 **100%**

01

聯合國可持續發展目標 (SDGs) 響應



完善權責架構

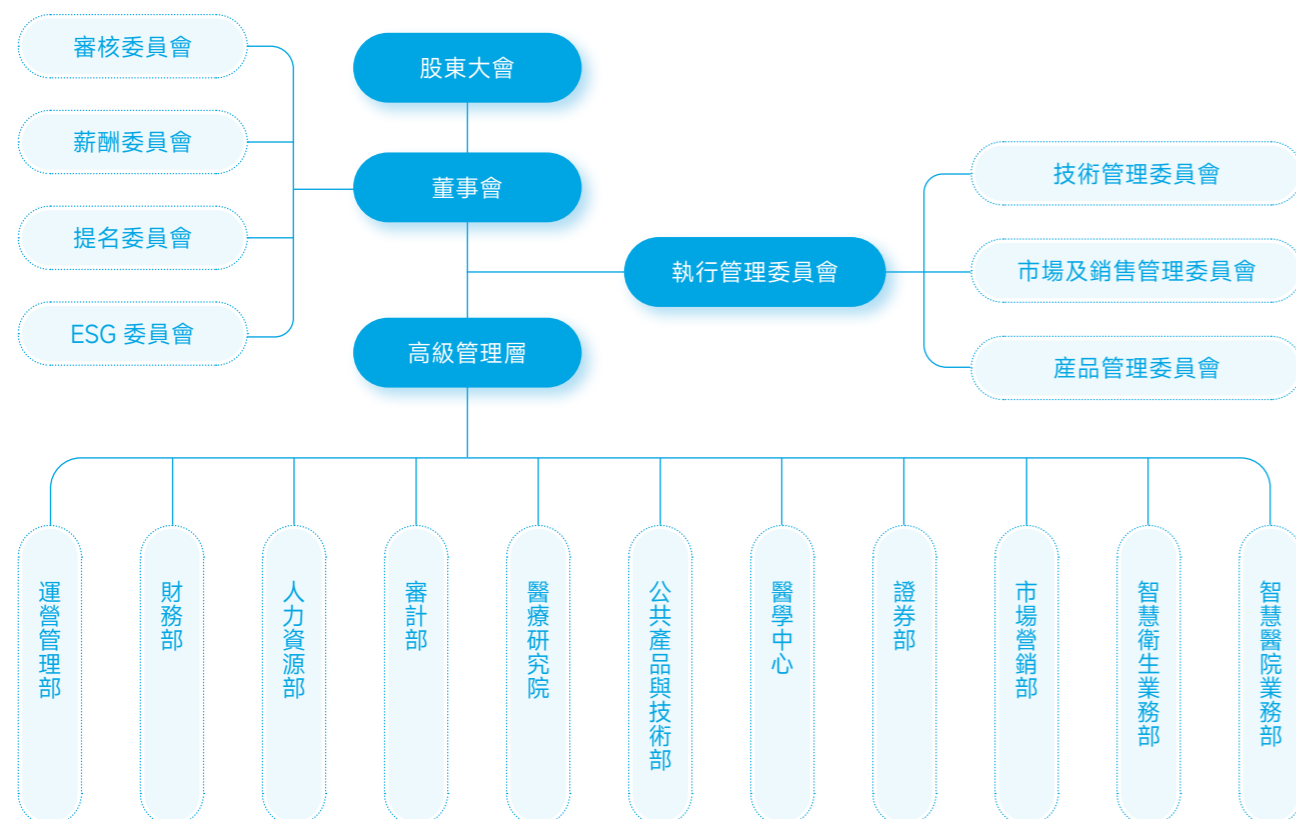
訊飛醫療嚴格遵循國家法律法規，持續優化內部組織架構與標準化運作體系；不斷深化治理創新，推動決策、監督與經營權責清晰協同，確保治理機制高效有序運轉；通過不斷提升經營決策的前瞻性與管理效能，為企業長期穩健發展奠定堅實基礎。

組織架構

訊飛醫療建立了權責清晰、協同高效的現代化治理與運營架構，以股東大會為最高權力機構，董事會行使戰略決策職能，下設執行管理委員會統籌管理，並設立產品、技術、市場及銷售等專業委員會，保障各關鍵領域的專業化運作。

高級管理層帶領各職能部門與業務單位開展日常經營，形成了覆蓋戰略規劃、研發創新、產品技術、市場營銷及智慧醫療等業務板塊的完整體系，實現了決策、監督與執行的有效制衡與協同。

組織架構



運行機制

董事會

訊飛醫療董事會作為公司治理的核心機構，在公司戰略決策、風險管理與可持續發展方面發揮著關鍵引領作用。董事會依據法律法規與公司章程規範運作，下設包括技術管理委員會、市場及銷售管理委員會、產品管理委員會，並製定《董事會審計委員會議事規則》《董事會薪酬委員會議事規則》《董事會提名委員會議事規則》，形成專業化分工與協同治理機制，保障決策的科學性與有效性。

為完善董事選任機制、提升治理透明度，董事會製定並實施了《股東提名候選董事的程序》，明確股東提名董事候選人的資格條件、流程及時限，保障股東權利依法有序行使，並採取《董事會多元化政策》，不限於性別、年齡、學歷、專業經驗、技能和知識等。

2025 年度，本公司共有董事 7 名，擁有管理、研發、會計等多方面經驗，進一步增強董事會構成的多元性與代表性，推動公司治理持續向規範化、專業化方向邁進。

董事會構成

姓名	性別	職務	學歷
劉慶峰	男	董事長	博士研究生
陶曉東	男	執行董事	博士研究生
趙志偉	男	非執行董事	本科
段大為	男	非執行董事	MBA
汪揚	男	獨立非執行董事	博士研究生
趙惠芳	女	獨立非執行董事	本科
談慶	男	獨立非執行董事	MBA

董事會會議情況



董事會會議舉行次數
4次

董事會會議應出席人次
28人次

董事會會議實際出席人次
28人次

董事會會議出席率
100%

董事會會議審議議案數目
26項

獨立董事佔比
42.9%

高級管理層

訊飛醫療高級管理層作為公司戰略執行與日常經營的核心團隊，在董事會領導下全面負責企業運營管理工作，嚴格遵循公司治理規範與可持續發展理念，圍繞智慧醫療核心業務，統籌研發創新、產品落地、市場拓展與合規運營等關鍵職能；通過建立高效協同的執行機制，確保技術轉化效率、服務質量提升與風險管控有效落實，持續增強企業核心競爭力，為公司實現戰略目標與長期高質量發展提供紮實的運營支撐。



高級管理層構成

姓名	性別	職務	學歷
陶曉東	男	總經理	博士研究生
錢金平	男	財務總監	MBA
劉偉	男	董事會秘書、聯席公司秘書	博士研究生
楊兆琳	女	聯席公司秘書	碩士研究生

夯實風險管控

本公司始終將合規經營置於首要位置，全面構建並持續優化覆蓋各業務環節的風險管理體系。通過強化內控機制與常態化監督審計，確保運營流程規範透明。同時，公司著力完善反腐敗與廉潔從業制度，積極培育誠信自律的企業文化，為長期穩定與可持續發展奠定堅實根基。

風險管理

本公司嚴格遵守財政部《企業內部控制基本規範》等規範性文件要求，製定《風險管理制度》，規範日常風險管理工作，逐步提高風險管理水平和風險管理能力。本公司持續完善風險管理體系，建立風險管理架構，對風險類別進行系統劃分，不斷優化風險管理各環節流程；嚴格遵循「分層管理、分類管理、集中管理、全員參與和全過程控制、重要性和謹慎性」五項核心原則，形成了貫穿決策、執行與監督全過程的規範化管理機制。

風險管理架構

董事會

- 審批本公司風險管理制度、風險管理程序；
- 審批本公司風險管理組織機構設置及其職責，檢查經營層風險管理職責履行情況；
- 確定本公司全面風險管理的總體目標、風險偏好、風險承受度，審批公司全面風險管理策略和重大風險管理解決方案；
- 審批本公司全面風險年度報告，確定企業風險管理措施，糾正經營層在風險管理方面存在的偏差或失誤；
- 關注本公司經營領域的重大問題，監督各項計劃的實施；
- 決定本公司重大經營決策、業務、大額資金使用中存在的重大風險的判斷標準或判斷機制。

風險管理委員會

- 審議公司全面風險管理規章制度及風險管理程序；
- 審議公司全面風險管理的總體目標、風險偏好、風險承受度，審議公司全面風險管理策略和重大風險管理解決方案；
- 審議公司風險管理措施，並向董事會提交公司全面風險年度報告；
- 審議公司重大決策、重要業務、大額資金使用中存在的重大風險的判斷標準或判斷機制；
- 審議公司重大決策、重大風險、重大事件和重要業務流程的風險評估標準；
- 負責組織擬訂公司風險管理組織機構設置及職責方案。

審計部

- 製定公司全面風險管理規章制度並監督各執行部門執行情況；
- 擬訂公司全面風險管理的總體目標、風險偏好、風險承受度，擬訂公司風險管理策略和重大風險管理解決方案；
- 在匯總公司各職能部門風險管理報告的基礎上，擬訂公司全面風險管理年度報告；
- 擬定公司重大決策、重大風險、重大事件和重要業務流程的風險評估標準；
- 組織擬訂公司風險管理組織機構設置及職責方案；
- 對公司各職能部門風險管理工作進行指導、協調與監督；
- 對公司重大風險進行管理和監控；
- 風險管理文化的宣貫工作。

各職能部門

- 負責本單位職責範圍內全面風險管理的日常工作，明確各機構的風險管理職責，落實風險管理責任；
- 組織製訂本單位層面風險管理制度（公司各職能部門參照公司風險管理制度執行）、管理策略和風險解決方案；
- 研究提出本職能部門的重大決策風險評估報告；
- 擬定本單位重大決策、重大風險、重大事件和重要業務流程的風險評估標準；
- 擬訂本單位風險管理策略，負責組織製訂本單位層面風險管理措施，糾正在風險管理方面存在的偏差或失誤；
- 擬定本單位風險預警管理等風險管理專項報告。

本公司建立了從風險管理信息的收集、風險評估、製定風險管理策略、提出和實施風險管理解決方案、風險管理的監督與改進，到風險管理的總結與報告全週期風險管理流程，依據業務屬性與影響程度對風險實施科學分類，並在此基礎上開展差異化的針對性管理，從而確保風險管理措施精準有效，全面護航公司穩健經營。

分類風險管理流程



內部審計

訊飛醫療建立了完整的內部審計體系，以《內部審計管理制度》為核心綱領，配套《離任審計制度》與《審計整改考核管理辦法》，形成覆蓋審計全流程的管理閉環。本公司設立審計委員會，履行對內部審計機制建立、運行及執行情況的常態化監督職能。審計部門配備具備專業資質的專職人員，獨立、客觀地開展對公司財務收支狀況及各項經濟活動的審計監督工作。

2025 年度，本公司對公司銷售體系及住宿費開展了兩次專項審計，審計整改率 100%。

此外，本公司高度重視審計團隊的專業能力建設，持續開展系統性、針對性的專題培訓，課程內容涵蓋供應鏈業務流程專項講解、SAP 系統與回款認領平台操作培訓、硬件成本控制方法實踐、LTC 業務流程解析與項目經營案例分享，以及項目財經管理系列課程，通過階梯化、場景化的學習安排，不斷提升審計人員在業務流程理解、系統工具運用及成本管控等方面的綜合素養，從而增強審計工作的深度與實效。



訊飛醫療審計培訓現場

商業道德

反貪污

為持續鞏固廉潔合規的企業文化，訊飛醫療依據相關法律法規及《公司章程》要求，構建了《監察處理處罰辦法》《監察處理處罰辦法執行細則》，明確了違規行為的認定標準、處理流程與懲處依據，為規範開展內部監督提供了清晰的制度基礎。

此外，本公司同步製定了《舉報管理辦法》，設立並暢通多渠道舉報途徑，保護舉報人信息，切實保障舉報人的合法權益；面向全員推行廉潔行為規範自查自糾機制，依據《敏感崗位廉潔培訓管理辦法》對關鍵崗位人員開展常態化、針對性的專項培訓，旨在持續強化全員的紀律意識與底線思維，將廉潔風險防控融入日常管理與業務操作的全過程。2025 年，訊飛醫療組織參與廉潔培訓共計 10 次，未發生重大貪污腐敗事件。

公開舉報渠道

☎ 電話舉報

固定電話：(0551) 65331531;
移動電話：18256945770

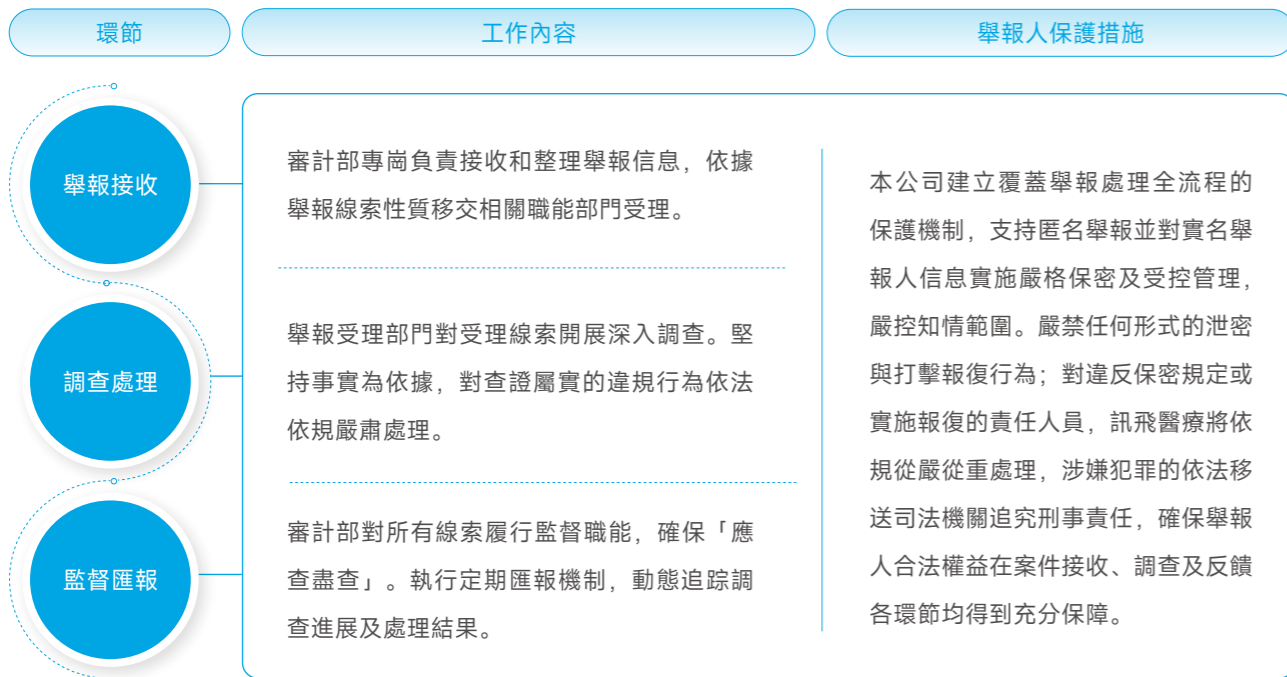
✉ 電子郵件舉報

audit@iflytek.com

👤 微信公眾號舉報

關注「廉潔訊飛」微信公眾號，選擇底部菜單欄 - 舉報投訴 - 我要舉報

舉報處理流程與舉報人保護



新員工廉潔課程培訓



案例 訊飛醫療開展 520 我愛廉活動

2025年5月20日，訊飛醫療以杜絕「跑冒滴漏」為主題，開展廉潔活動。通過線上線下廉潔知識有獎競答、線下運水不灑+投沙包遊戲、陽光義賣小店等互動遊戲的方式，寓教於樂，增強全體員工對廉潔文化的體驗感、參與感和認同感，推動廣大員工自覺以廉潔文化正心修身，形成風清氣正的廉潔文化氛圍。



520 我愛廉活動



案例 訊飛醫療參與廉潔宣傳月活動

2025年10月，訊飛醫療參與廉潔宣傳月活動，聚焦「正當時」的緊迫感與「共前行」的生態觀，旨在將廉潔意識轉化為刻不容緩的行動自覺，將合規要求升華為命運與共的價值認同。通過文潤廉、智啓廉、趣享廉、鑒守廉、謹護廉五大系列活動，營造「人人參與、人人受益」的廉潔生態氛圍，助力企業實現高質量發展與合規經營的雙重目標。



廉潔宣傳月活動

反壟斷與公平競爭

訊飛醫療嚴格遵守《中華人民共和國反壟斷法》《中華人民共和國反不正當競爭法》等法律法規，堅持將公平競爭理念融入公司經營與市場拓展全過程。本公司持續強化員工對壟斷協議、濫用市場支配地位等行為的識別與防範意識；在日常業務中，訊飛醫療秉持開放協作、公平交易等原則，尊重市場規則與合作夥伴合法權益，積極維護健康有序的行業生態，以實際行動支持構建統一開放、競爭有序的市場環境，推動行業可持續高質量發展。

此外，本公司致力於構建覆蓋全業務、全流程的合規管控體系，遵循行業監管要求及商業倫理準則，持續完善合規制度，將合規要求嵌入決策、研發、市場及合作各環節，確保經營活動合法、規範、透明，逐步強化內外部監督協同，以系統化、專業化的合規實踐護航企業可持續發展。2025年，本公司獲得了合規管理體系認證。



GB/T 35770-2022/ISO 37301:2021 合規管理體系認證證書

守護信息安全

訊飛醫療將信息安全管理視為保障企業核心資產與用戶信任的根本，致力於構建嚴謹可靠、持續優化的信息安全防護體系；強化信息安全保障措施，定期開展相關培訓，不斷提升安全防護能力與響應效率，確保業務運行安全、合規、穩定，為智慧醫療服務的創新發展築牢安全基石。2025年，本公司未發生信息數據泄露事件。

信息安全管理制度

本公司依據《中華人民共和國數據安全法》《中華人民共和國個人信息保護法》等相關法律法規，製定《信息安全體系管理規範》，設立信息安全目標，持續更新《訊飛醫療數據安全保障措施》，對網絡安全、主機安全、應用安全及數據安全做出明確規定，加強舉措實施，從而提高系統總體安全水平。2025年，本公司加入了卓信大數據計劃成員單位，並獲得數據安全管理能力認證及ISO 27001信息安全管理体系認證。此外，訊飛醫療智醫助理、智聯網醫療平台通過了等級保護三級測評，進一步證明訊飛業務系統的網絡安全保障能力獲得了國家網絡安全監管部門的認可。



DSMC 認證證書



信息安全管理体系認證證書

信息安全管理體系

訊飛醫療響應國家網絡安全要求，按照統一領導和分級管理的原則，建立了信息安全管理體系（ISMS），設立專門管理機構，配備相應安全管理人員，並實行「一把手」責任制，明確主管領導，落實部門責任，各盡其職，築牢信息安全屏障，護航業務穩健前行。

信息安全組織架構



信息安全應急響應

本公司製定了《安全事件應急預案》《信息安全事件應急響應管理辦法》，成立應急安全管理組織架構，規範了安全應急分級處理流程、應急響應流程，並針對不同類型的信息安全事件製定相應的應急演練方案。

安全事件應急響應組織架構



案例

訊飛醫療開展數據泄露應急事件演練

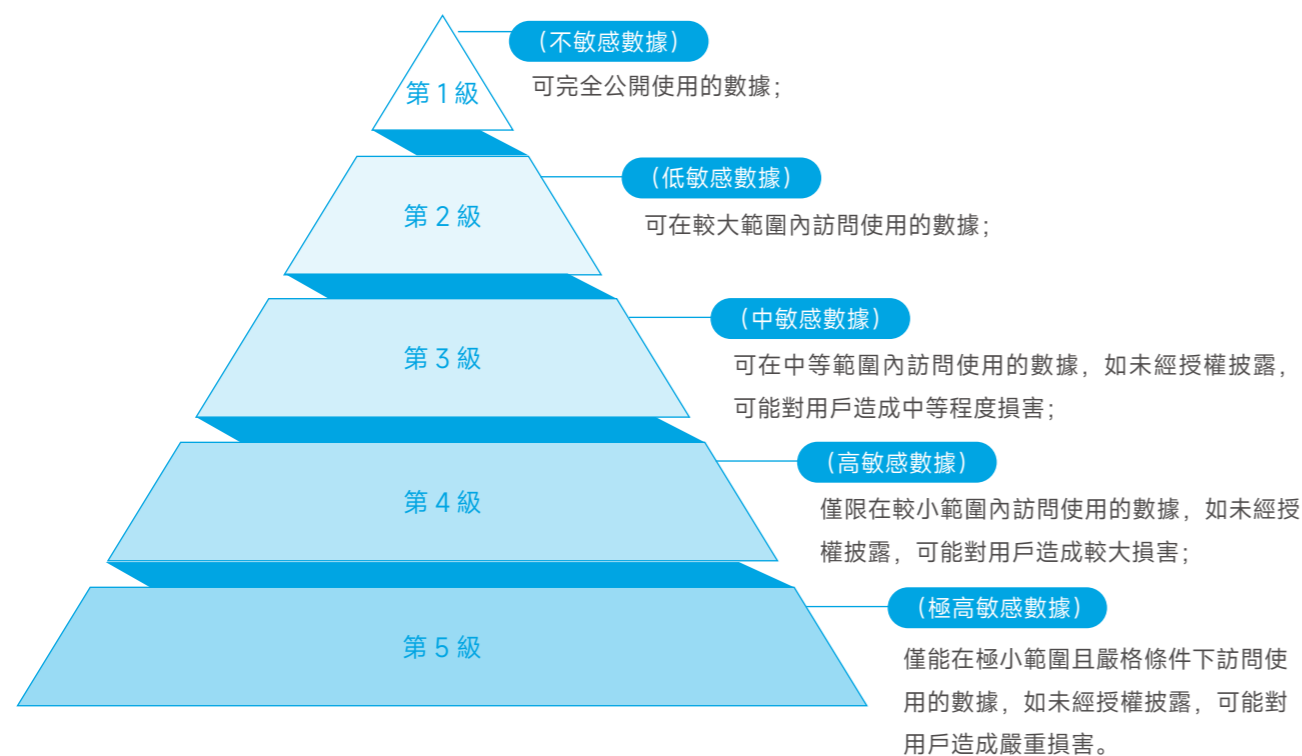
2025年9月25日，訊飛醫療開展信息安全應急數據泄露應急事件演練，針對訊飛曉醫業務系統，圍繞敏感個人信息泄露，演練業務第三方合作企業人員利用工作賬號越權違規提權繞過審批下載敏感個人信息並通過網盤牟利的情況。通過演練規範處理流程，確保數據安全事件應急組織和措施的落實到位，為訊飛曉醫的安全運行提供切實保障。

數據全生命週期安全管控

數據分類

訊飛醫療參照《網絡安全標準實踐指南 — 網絡數據分類分級指引》和《信息安全技術 健康醫療數據安全指南》，將業務數據分為個人屬性數據、健康狀況數據、醫療應用數據等六類，並依據數據重要程度劃分為五個等級，同時針對不同級別的數據，製定相應的安全防護策略。

數據分級



數據採集

訊飛醫療在業務運營中嚴格執行個人信息採集的合規要求。在獲取任何用戶個人信息前，均須事先取得用戶明確授權，並與之簽訂具有法律效力的隱私協議，其中清晰說明信息收集的具體目的、使用方式、涉及範圍及相關規則。本公司秉持「最小必要」原則，在數據採集過程中僅獲取實現服務功能所必需的最少信息，堅決杜絕收集與所提供業務無關的個人數據，切實保障用戶隱私權益與信息安全。

數據傳輸

訊飛醫療在數據傳輸環節構建了多層次的安全防護體系，以保障信息在流動過程中的機密性與完整性。本公司內部平台通過密碼學技術對傳輸數據進行完整性校驗與加密保護；運維人員訪問基礎設施時，須進行安全連接；各業務系統在調用接口時，需通過嚴格的身份認證機制，有效防範未授權訪問與非法調用行為。

數據存儲

訊飛醫療在數據存儲層面採取嚴格的加密保護措施，確保核心信息的安全性。用戶密碼通過高強度不可逆加密技術結合隨機擾動值進行處理後儲存，有效防止逆向破解；個人身份等敏感信息則採用符合國家及國際標準的強對稱加密算法進行加密保存，從技術層面切實保障了用戶數據的安全與隱私。

數據備份

訊飛醫療在系統架構層面，通過構建分佈式高可用體系，從接入網關、應用服務至數據基礎設施均實現冗餘部署，並結合網絡與硬件的多重備份設計，有效規避單點故障，保障業務連續穩定運行；數據備份機制實行每日全量備份，支持快速恢復；並建立自動化的數據備份系統，配置完備的數據備份策略，實現數據中心本地和異地的數據備份管理，為系統可靠性提供堅實支撐。

數據銷毀

本公司在數據留存與銷毀環節，嚴格遵循《電子病歷應用管理規範》等行業要求，對用戶數據設立相應保存期限；到期後，啟動規範的數據銷毀審批流程，經審核後對數據執行安全刪除或匿名化處理。銷毀過程採用不可逆的物理或多次覆寫等技術手段，確保數據無法復原，並對全流程進行記錄與審計，實現數據處置的可追溯與合規管理。

信息安全審計

訊飛醫療依據《信息安全風險管理制度》與《信息安全風險評估管理程序》，建立了常態化、多維度的信息安全評審體系，每年組織針對各部門的內部信息安全審計，全面評估制度執行、技術防護與人員操作情況，及時發現並整改安全隱患。

同時，為提升評審的客觀性與專業性，本公司定期引入中國信息通信研究院、中國質量認證中心等權威第三方機構，開展獨立的外部安全審查，通過系統化評估，出具數據安全檢驗報告，幫助公司從外部視角識別風險、驗證防護有效性，持續完善信息安全治理結構，構建內外部協同的可持續安全防線。

信息安全審計情況



信息安全內部審計次數
2次

信息安全外部審計次數
5次

數據隱私保護

合作方隱私保護

訊飛醫療製定《數據合作方准入規範》，對涉及個人信息接收或處理的合作方進行系統性審核與持續管理。通過審核個人信息使用場景、告知與合法事由、無重大負面事件、具備相應的網絡與數據安全能力、業務資質，對合作的信息接收方和受託人開展准入審核。此外，本公司建立了供應商信息安全管理檢查機制，填寫供應商信息安全管理檢查列表，通過標準化清單對供應商在合同簽訂及履約過程中的數據使用行為進行規範與監督，將數據隱私保護全面覆蓋供應商和業務合作夥伴，進一步維護本公司各持份者的合法權益。

客戶隱私保護

本公司將客戶隱私保護視為企業發展的生命線，嚴格依照《中華人民共和國數據安全法》《中華人民共和國網絡安全法》《中華人民共和國個人信息保護法》等相關法律法規，全面構建個人信息安全管理體系，通過製定並執行《用戶個人信息安全保護管理辦法》，系統規範了從信息收集、處理、存儲到流轉的全週期操作流程，充分尊重和保障用戶對其個人信息的知情權與控制權；綜合運用數據脫敏與人工審核機制，對敏感信息進行有效遮蔽與混淆，確保個人身份信息在所有場景下均得到嚴格保護，為用戶構建安全可信的服務環境。2025年，公司獲得了隱私信息管理體系認證。



隱私信息管理體系認證證書

信息安全培訓

訊飛醫療依據《信息安全宣傳培訓管理規定》，構建了覆蓋全員、持續深化的信息安全意識培養體系，通過製定年度信息安全宣傳教育培訓計劃，明確各階段的培訓主題、時間安排、目標對象及覆蓋範圍，確保培訓工作有序推進、有效落地。培訓形式結合常態化意識宣傳與專項主題教育活動，包含內部政策解讀、實踐培訓等多樣化培訓。

同時，本公司積極參與科大訊飛開展的各類專業化、跨領域學習，通過制度化、週期性的宣教機制，持續提升全體員工的信息安全認知水平與實際防護能力，築牢「人防」基礎，為整體信息安全體系提供堅實支撐。

信息安全培訓類型



信息安全培訓情況



信息安全培訓次數
7次

信息安全培訓參與人次
614人次

關鍵崗位信息安全培訓覆蓋率
100%



深化透明溝通

訊飛醫療高度重視投資者關係維護，通過建立多渠道溝通體系，持續向投資者傳遞準確、及時的經營與戰略信息，保障各方知情權與參與權；注重傾聽市場聲音，回應股東關切，致力於在透明、互信的基礎上構建長期穩定的資本合作關係，切實維護投資者合法權益，推動公司價值與股東利益共同成長。

投資者溝通

本公司始終將投資者溝通視為公司治理和可持續發展的重要支柱，致力於構建公開、及時、雙向的溝通渠道。我們通過多樣化的投資交流活動，向市場全面傳遞公司戰略、經營進展等關鍵信息。同時，我們注重傾聽並回應投資者關切，將市場反饋納入決策參考，持續優化治理實踐，通過透明、高效的互動，持續增進與資本市場的長期互信，為公司的穩健發展營造良好的外部環境。2025年，本公司共開展投資者活動405次，並正式進入港股通，為內地投資者提供便捷投資通道。

信息披露

我們嚴格遵循《香港聯合交易所有限公司證券上市規則》等監管規定及《公司章程》，建立健全了以《信息披露管理制度》為核心的信息公開機制，通過制度化、規範化的信息披露流程，確保所發佈信息的真實、準確與完整，切實維護投資者的知情權與參與權。同時，本公司細化內部控制操作要求，對內幕信息在公開前的報告、流轉、編製及審核等環節實施全流程管理，有效防範信息洩露與不當使用，持續降低合規風險，增強市場透明度與信任度。

維護股東權益

本公司將保障股東權益深植於公司治理理念與實踐之中，通過持續推動技術創新與業務深化，不斷提升盈利水平與市場地位；不斷優化治理體系，夯實合規運營基礎，在戰略決策與日常經營中全面維護股東合法權益，致力於為股東創造長期、穩健的價值增長，力求實現股東價值的可持續提升。

綠色發展 深化低碳轉型實踐

訊飛醫療積極響應全球應對氣候變化共識，將低碳轉型深度融入企業戰略全過程，以數字化創新賦能綠色醫療革新與辦公模式提質增效，致力於推動行業綠色升級與生態文明建設，為構建可持續發展的綠色未來貢獻科技力量。

▶ 應對氣候變化

▶ 踐行綠色理念

2025 年度亮點績效

- 溫室氣體排放總量（範圍一 + 範圍二）
1,166.56 噸二氧化碳當量
- 範圍三溫室氣體排放量（員工通勤）
622.21 噸二氧化碳當量
- 無膠片化累計服務患者 **10,585.8** 萬人次
- 總耗水密度 **0.080** 噸 / 萬元
- 總耗電密度 **19.308** 千瓦時 / 萬元



聯合國可持續發展目標（SDGs）響應



02

應對氣候變化

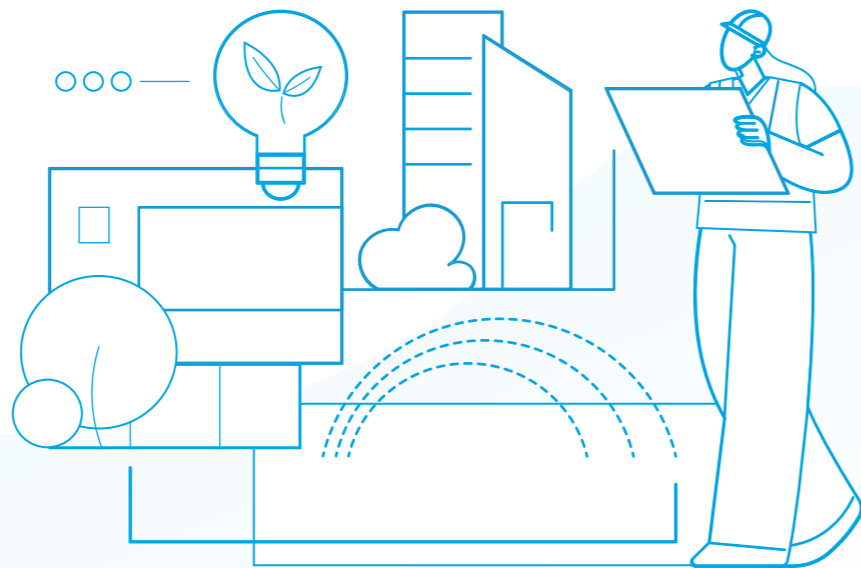
訊飛醫療全面貫徹香港聯交所氣候信息披露要求，參考 ISSB (IFRS S1 及 IFRS S2) 及 TCFD 框架，建立健全氣候相關風險與機遇管治體系，科學識別氣候相關風險及機遇，製定應對策略，強化風險管理，披露溫室氣體管理指標並定期評估成效，全面提升氣候變化管理能力。

氣候治理體系

訊飛醫療不斷完善氣候相關治理工作，提升企業應對氣候變化的能力。2025 年，本公司已將氣候風險與機遇管理納入 ESG 管理體系中，董事會是氣候相關治理工作的領導和決策機構，ESG 委員會是監管和指導機構，由高級管理層組成的 ESG 工作組推動各部門及子公司貫徹落實氣候相關治理工作。氣候治理機構及職能詳見本報告「董事會 ESG 聲明」章節。

氣候應對策略

我們依據香港聯交所《環境、社會及管治框架下氣候信息披露的實施指引》並參考 TCFD 框架的要求，從「氣候相關風險、機遇與財務影響」的角度開展全面分析並製定針對性應對策略。2025 年，我們結合內部調研與專家建議，在上一年度分析的基礎上，優化了氣候相關風險與機遇影響的時間範圍劃分，並增加了對當期財務影響的情況說明。



轉型風險、潛在機遇的識別及應對

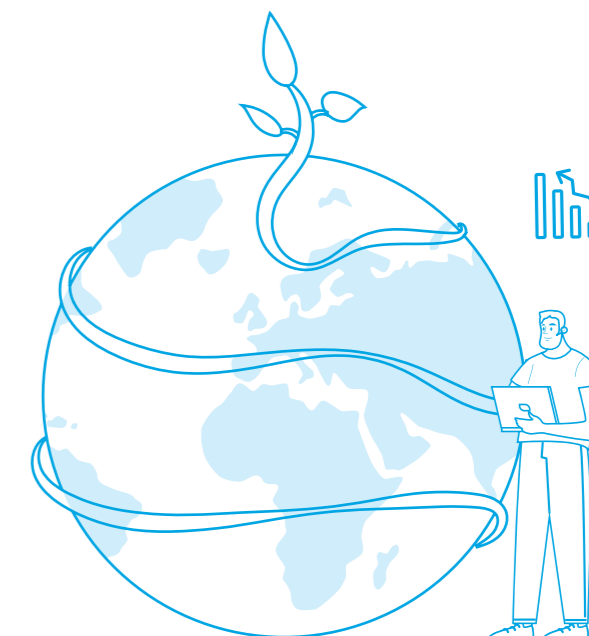
風險 / 機遇類型	影響時間範圍	風險描述	潛在機遇	當期財務影響	預期財務影響	應對策略
政策和法律	短期 (1-3 年)	訊飛醫療的核心業務為 AI 醫療解決方案，氣候變化引發的相關政策和法律法規對本公司核心業務影響較小，但可能產生公司日常運營的碳減排要求。	政府可能加大對環保與綠色技術的政策支持，訊飛醫療可以在未來的智能醫療器械和設備中採用環保技術，提升產品能效和環保標準。	2025 年，氣候相關風險與機遇未對公司財務產生重大影響。	相關風險對訊飛醫療業務開展影響較小，無顯著財務負面影響。	定期跟蹤氣候變化相關政策；及時調整產品與戰略，以適應政策要求。 運營碳減排：開展企業運營的碳盤查工作，逐年降低碳排放量。
市場和技術	中期 (3-10 年) ; 長期 (10 年以上)	訊飛醫療的主要業務主要集中在智能醫療技術上，綠色技術、產品對本公司影響較小。	綠色技術融合：未來技術創新可結合綠色科技，例如提高產品能效，適應環保要求，進一步提升市場競爭力。 新的市場機會：政府政策鼓勵帶來的補貼及其他機會。	2025 年，氣候相關風險與機遇未對公司財務產生重大影響。	訊飛醫療的技術風險較少受到氣候轉型風險的影響，且市場對綠色產品需求的變化對本公司的影響較為間接。未來可能增加一定的研發投入，但總體財務影響較小。	關注市場需求變化：保持對醫療器械市場和設備能效標準的關注，適應市場的綠色需求。 創新與產品優化：在現有產品的基礎上，通過技術創新提升產品能效，迎合環保趨勢。
聲譽	中期 (3-10 年) ; 長期 (10 年以上)	儘管公眾對企業環保責任的期望日益增強，訊飛醫療的主要業務依舊集中在提升醫療效率、提高健康管理水平等領域，氣候變化對本公司核心聲譽影響較小。	如果本公司能夠展示在環保方面的責任感，例如推出環保型醫療器械，更多地使用清潔能源，可能有助於提升品牌形象。	2025 年，氣候相關風險與機遇未對公司財務產生重大影響。	氣候相關聲譽風險對本公司的財務負面影響較小。	關注持份者的期望，及時調整相關戰略和強化企業表現。

物理風險的識別與應對

風險類型	影響時間範圍	風險描述	當期財務影響	預期財務影響	應對策略
急性物理風險	短期 (1-3年) ; 中期 (3-10年)	極端天氣事件，如洪澇、台風、乾旱等。	2025年，氣候相關風險未對公司財務產生重大影響。	極端天氣事件頻發可能會導致短期內的業務中斷、設備損壞，影響產品交付導致收入降低並增加相關設備維修成本。	製定和完善災後恢復計劃，包括數據備份、應急響應方案等，以減少氣候突發事件帶來的影響。為重要設備和設施投保，以應對自然災害導致的損失。
慢性物理風險	中期 (3-10年) ; 長期 (10年以上)	全球氣候變暖、海平面上升。	2025年，氣候相關風險未對公司財務產生重大影響。	長期來看，慢性氣候風險對於訊飛醫療財務負面影響較小。	優化辦公能源使用，增加綠色能源的使用和節能管理，減少碳足跡。

氣候風險管理

訊飛醫療嚴格遵循香港聯交所《環境、社會及管治框架下氣候信息披露的實施指引》，計劃逐步推進氣候風險融入企業全面風險管理體系中，在氣候相關風險與機遇的識別、評估、排序、管理和整合等關鍵環節中通過定性與定量相結合的方式，不斷完善風險及機遇的識別，基於可能性、影響程度和適應能力等指標進行評估和優先級排序，製定針對性應對策略，並通過動態監控與評估持續優化應對措施，定期通過環境、社會及管治報告公佈分析與管理結果。



指標與目標

訊飛醫療積極開展碳核算工作，並以此為基礎持續推進減排工作。本公司溫室氣體統計方法參考《溫室氣體核算體系：企業核算與報告標準》，同時遵循相關性、完整性、一致性、準確性、透明性原則。排放因子主要參考標準文件《中國陸上交通運輸企業溫室氣體排放核算方法與報告指南（試行）》《關於發佈2023年電力二氧化碳排放因子的公告》。

2025年，受業務量快速增長及辦公場所擴大的雙重影響，訊飛醫療電力與汽油消耗量均在合理範圍內有所上升，未來公司將持續優化能源使用效率，踐行綠色低碳運營理念。

訊飛醫療碳排放數據

指標	單位	2024年數值	2025年數值
溫室氣體排放總量（範圍一 + 範圍二）	噸二氧化碳當量	604	1,166.56
直接溫室氣體排放量（範圍一）	噸二氧化碳當量	7	8.84
間接溫室氣體排放量（範圍二）	噸二氧化碳當量	597	1,157.72
範圍三溫室氣體排放量（員工通勤）	噸二氧化碳當量	-	622.21

計算方法：某經營活動產生的溫室氣體排放量 = 某經營活動數據 x 排放因子

其中：訊飛醫療溫室氣體排放計算範圍包括產生溫室氣體排放的具體經營活動：（1）公務用車產生的排放；（2）外購電力產生的排放；（3）員工通勤產生的排放。

踐行綠色理念

訊飛醫療始終將生態文明建設擺在突出位置，堅持走綠色、低碳、可持續發展道路，通過將綠色基因植入技術研發與經營管理，以數字化賦能綠色醫療服務創新，實施管理驅動下的低碳辦公策略，在提升醫療資源配置效能的同時，全方位減少運營活動對生態之影響，譜寫科技引領下的綠色發展新篇章。

綠色醫療

推進醫療資源節約與高效利用，是綠色醫療的重要實踐方向。訊飛醫療依託影聯雲享的影像雲平台為減少無效消耗提供了現實路徑，推動醫學影像在線存儲、跨機構調閱與共享應用，實現檢查結果在省域範圍內互認互通，通過「數據多跑路、群眾少跑腿」有效規避因跨院就醫導致的重複檢查，在減輕患者負擔的同時，顯著降低大型醫用設備運行能耗，提升診療效率與資源利用水平。

以數字化手段替代傳統耗材，是醫療行業推進綠色轉型的有效抓手。通過影像雲平台集中管理與調閱醫學影像數據，逐步減少傳統膠片打印與紙質報告使用，推動影像傳輸、閱片和會診環節線上化運行，降低紙張、膠片等一次性耗材消耗，為醫療機構實現無紙化、數字化運行提供基礎支撐。

影像雲間接環境效益

指標	單位	2025 年數值
累計支持遠程影像會診	萬次	1,103.3
年度支持遠程影像會診	萬次	250.5
數字影像累計服務醫生	萬人次	21,206
數字影像年度服務醫生	萬人次	12,643.1
無膠片化累計服務患者	萬人次	10,585.8
無膠片化年度服務患者	萬人次	6,150.3

綠色運營

訊飛醫療深耕辦公提質增效，製定並落實《能源和資源節約管理辦法》《辦公樓節能降耗實施方案》，由運營管理部統籌管理並明確其他相關部門權責劃分，針對空調、電梯、照明等關鍵能耗系統建立預算分解與月度分析機制，通過技術改造與動態監控雙向發力，將資源節約理念轉化為可操作、量化的管理標準，在保障職場環境舒適性的基礎上，全方位壓減水、電、紙及通勤排放，實現企業運營效益與環境效益和諧統一。

綠色運營舉措

節約用水

- 全面選用節水型器具，在日常行政管理中嚴格落實節水措施，從源頭壓減水資源消耗。

節約用電

- 在辦公場所選用節能照明燈型產品；
- 會議室部署智能識別系統，實現人走燈滅，避免電力空耗；
- 加強對空調的使用管理，集中調控空調的開關和溫度；
- 下班後加強無人辦公區域巡查，及時關閉照明，倡導節約用電；
- 節假期間，對電梯、熱水器等部分停用，減少設備能耗。

節約用紙

- 全面上線電子簽章合同及文件系統，提倡無紙化辦公；
- 除特殊要求外，一律採取雙面打印及黑白打印，並倡導紙張回收再用。

綠色出行

- 鼓勵員工駕駛新能源汽車，並在園區安裝充電樁，員工可享受充電便利與因公自駕新能源車的補貼；

- 提倡使用「A.I. 拼」內部拼車軟件，組織擁有私家車的員工上下班途中搭載公司同事，減少通勤溫室氣體排放，並為私家車車主提供補貼。2025年，「A.I. 拼」已覆蓋合肥、蕪湖、青島、廣州等城市，每日載客約 158 人；



「A.I. 拼」內部拼車軟件系統截圖

- 提供上下班班車，並設立多條接駁線路連接公司與地鐵站，鼓勵員工乘坐公共交通，減少私車出行，降低燃油消耗與排放，推動綠色低碳出行。



智慧班車系統截圖

訊飛醫療錨定資源高效利用目標，建立以效能為導向的監測評價體系，明確以 2023 年資源消耗水平為基準，力爭於 2028 年實現單位產值用水密度與用電密度雙降 5% 的核心目標，通過強化動態管理，確保資源投入產出比持續優化，以實際行動推進企業綠色低碳轉型走深走實。



資源管理績效

指標	單位	2025 年數值	2024 年數值	2023 年基準值	2028 年目標值
總耗水量	噸	7,325	9,125	8,256	/
總耗水密度	噸 / 萬元	0.080	0.124	0.148	0.140
總耗電量 ²	千瓦時	1,766,703	1,019,513	957,615	/
總耗電密度	千瓦時 / 萬元	19.308	13.890	17.219	16.358

廢棄物管理

訊飛醫療持續完善環境合規體系，依託《廢氣、廢水、噪聲及固體廢棄物管理辦法》與《環境因素識別與評價管理程序》構建嚴密的管控體系，堅持預防為主、過程監管、合規處置原則，通過動態識別產品生命週期內的環境影響要素，實施固體廢棄物全生命週期分級分類管理，確保廢硒鼓、廢墨盒等辦公類危險廢棄物交由具備資質的第三方專業機構統一處置，確保各項排放符合職場環境要求，保障運營過程的環境友好性。

廢棄物管理績效

指標	單位	2025 年數值
辦公廢紙	噸	0.65
廢電池	節	1,736
廢硒鼓	個	86
廢墨盒	個	12
廢棄電子設備	台	416

² 均為外購電力。



團隊凝聚 共建和諧包容職場

訊飛醫療致力於為員工打造多元化、公平、包容且可及的工作環境，持續完善薪酬體系、績效激勵與職業發展規劃，保障員工基本權益。公司注重員工幫扶關懷，積極推動成長並改善福祉，強化職業健康與安全管理體系，切實保障員工身心健康與職業安全。

- ▶ 保障員工權益
- ▶ 關愛員工生活
- ▶ 賦能人才發展
- ▶ 築牢健康防線

2025 年度亮點績效

- 培訓總次數 **84** 次
- 培訓總時數 **13,156** 小時
- 員工受訓百分比³ **90.26%**
- 員工人均受訓時數⁴ **12.45** 小時

³ 員工受訓百分比 = 參與培訓的員工人數 / 員工總人數 * 100%

⁴ 員工人均受訓時數 = 員工完成受訓的總時數 / 員工總人數

聯合國可持續發展目標 (SDGs) 響應



03

保障員工權益

本公司秉承「以人為本」理念，切實保障員工合法權益，堅持多元化與平等僱傭，致力於構建和諧勞動關係，營造平等、多元、透明且富有歸屬感的職場環境。

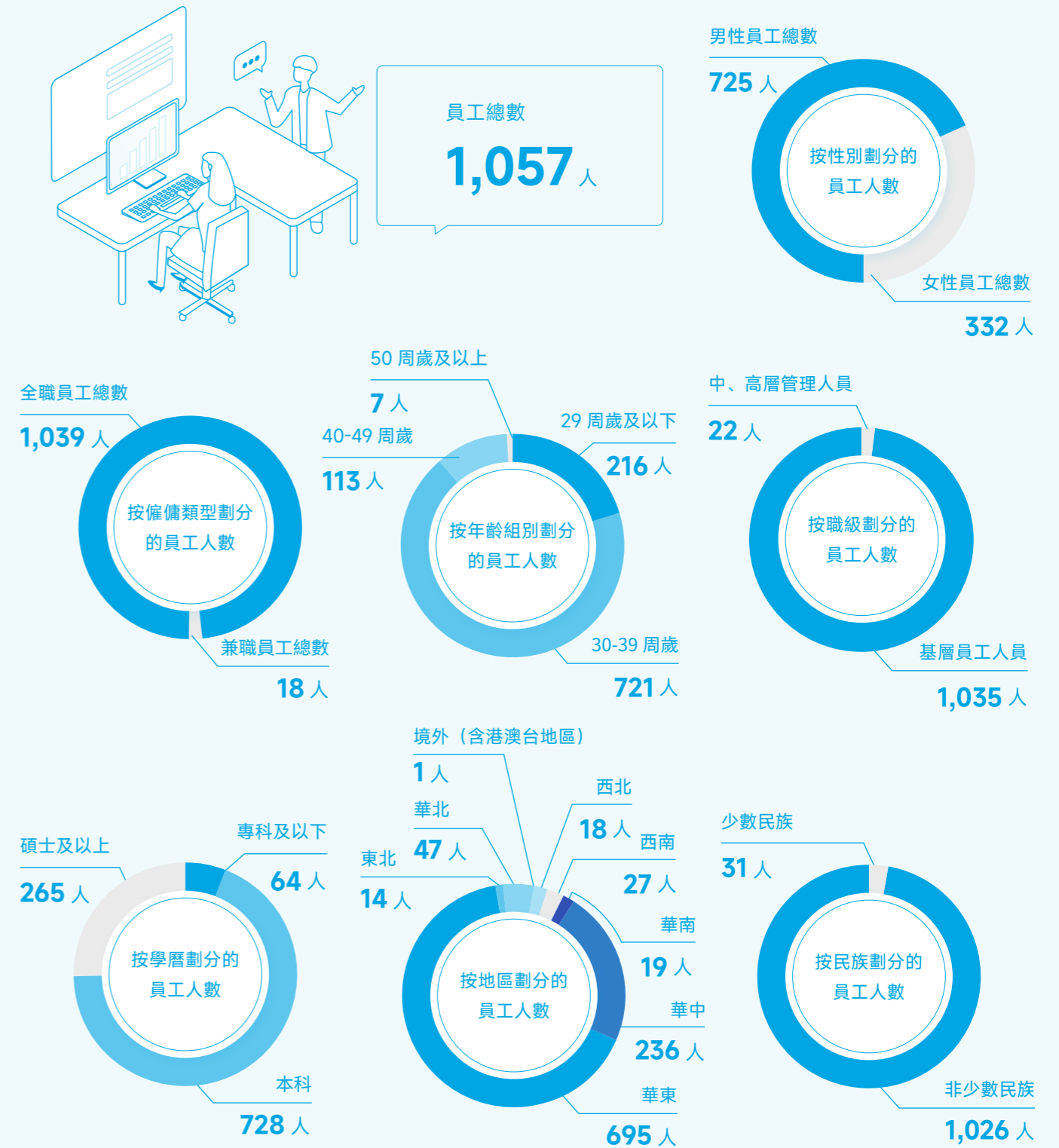
依法僱傭

本公司嚴格遵守《中華人民共和國勞動法》《中華人民共和國勞動合同法》等相關法律法規，完善《招聘管理辦法》等人力資源制度，規範招聘管理流程，確保招聘工作有序開展。我們持續優化引進機制，拓寬多元化渠道。通過校園招聘、社會招聘等多種形式，擇優錄用具備專業技能和發展潛力的優秀人才，為企業注入新活力與創新動力。

我們製定《員工手冊》，明確禁止僱傭童工與強制勞動行為，確保男女同工同酬、機會平等。公司承諾反對一切形式的歧視、騷擾與報復行為，不得基於性別、年齡、民族、身體狀況等自然特徵，宗教信仰、婚姻狀況等社會文化特徵，或學歷背景、政治見解等其他法律禁止因素對員工區別對待，切實維護員工合法權益。

我們在招聘環節實行嚴格的身份審查流程，通過核驗應聘者身份證信息及年齡等關鍵資料，確保所有錄用人員符合法定用工年齡要求。我們依法建立工會組織，對勞動合同履行、薪酬福利、休息休假等事項實施全程監督，及時糾正侵害員工權益的行為，切實維護員工人格尊嚴與勞動自由。2025年，公司未發生僱傭童工或強迫勞動等違規事件。

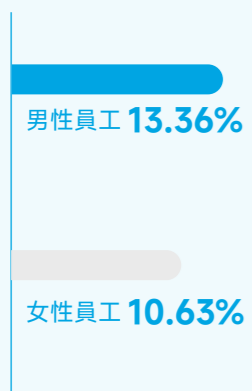
本集團 2025 年員工結構情況



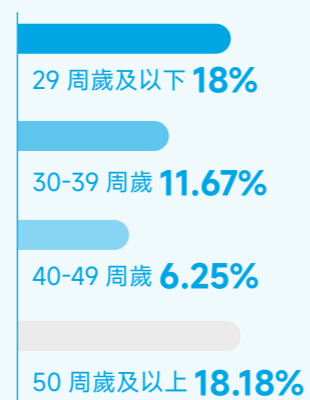


員工總體流失比率⁵ **12.5%**

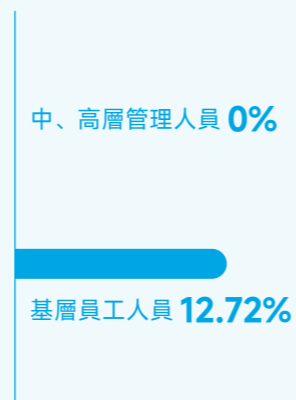
按性別劃分的員工流失比率



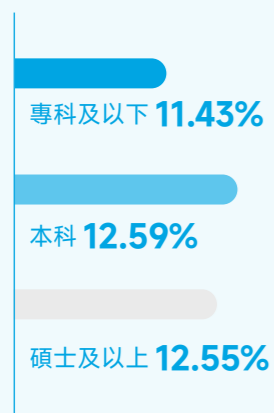
按年齡組別劃分的員工流失比率



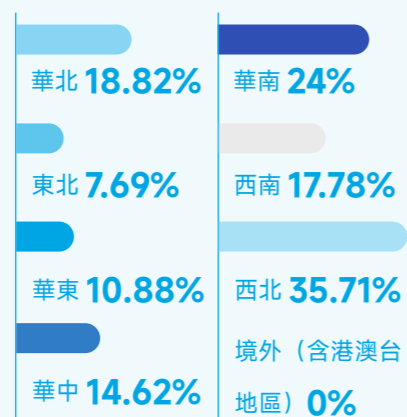
按職級劃分的員工流失比率



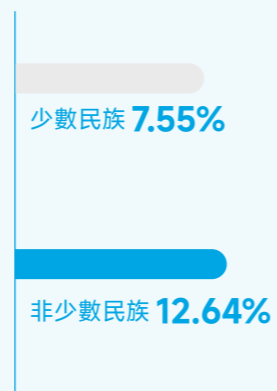
按學歷劃分的員工流失比率



按地區劃分的員工流失比率



按民族劃分的員工流失比率



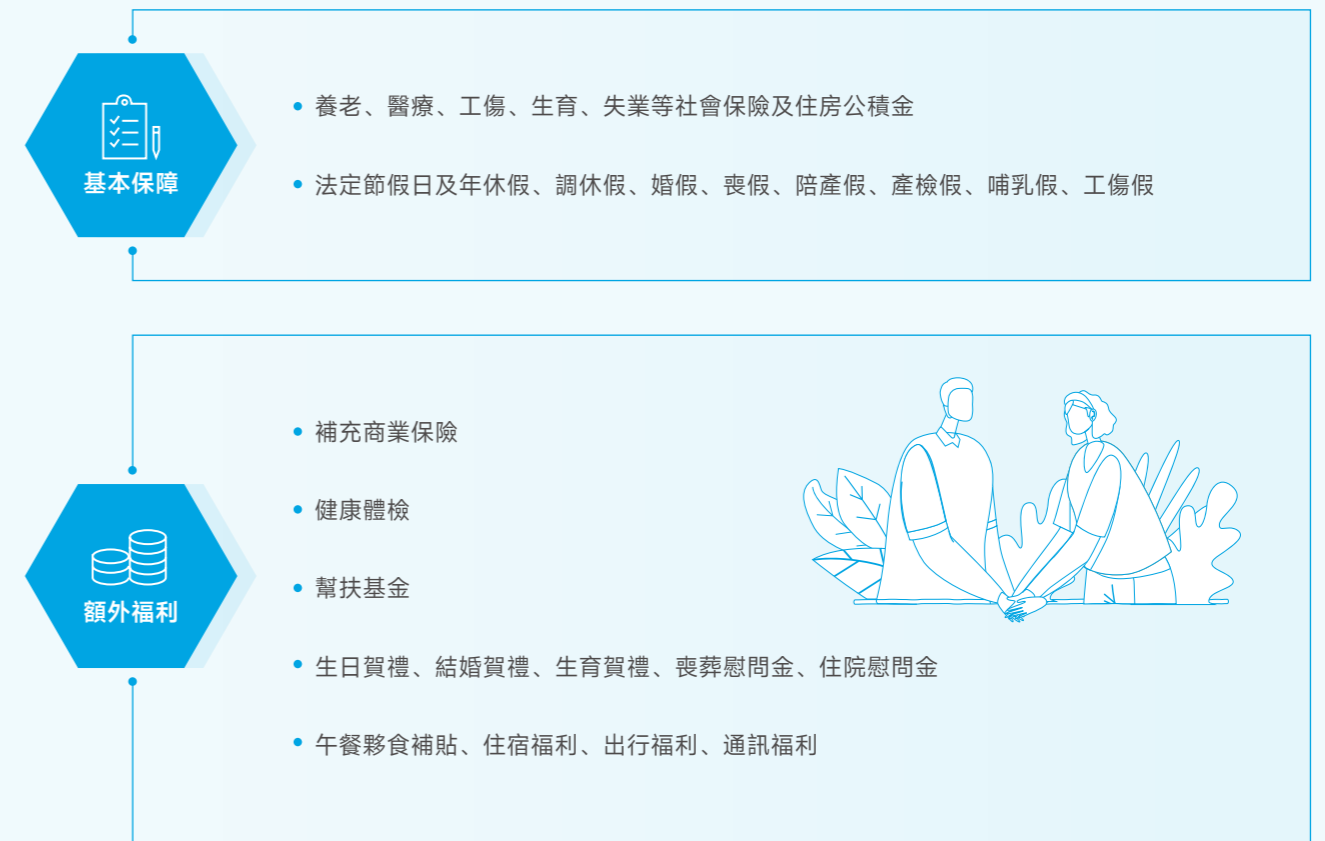
⁵ 流失比率 = 該類別僱員的離職人數 ÷ 該類別員工平均人數 × 100%

薪酬福利

訊飛醫療致力於構建科學合理的薪酬體系，為人才成長提供堅實保障。公司製定《工資發放管理辦法》，建立由基本工資與績效工資組成的全面薪酬體系，確保薪酬兼具市場競爭力與內部公平性。薪酬福利全面覆蓋全體員工，充分激勵工作積極性，確保每位員工的貢獻獲得公平回報。

本公司為保障員工可持續發展、增強團隊凝聚力，嚴格落實法定節假日、帶薪年假、婚喪假、產假及哺乳假等國家與地方規定的各類假期。我們製定《福利管理規定》，在依法繳納社會保險及住房公積金的基礎上，額外為員工投保補充商業保險，確保基本福利需求。我們為員工提供食宿保障，並在特殊日期發放慰問金及賀禮，營造溫暖關懷的職業環境。

員工福利類型



員工溝通

本公司依據《中華人民共和國工會法》《中華人民共和國勞動法》《企業民主管理規定》等相關法律法規，依法保障員工的知情權、參與權、表達權與監督權，構建開放、透明、互信的勞資溝通環境，促進公司科學決策與和諧穩定。

我們始終高度重視與員工的溝通交流，建立常態化的員工績效反饋與申訴機制，通過年度大會、部門例會、內部公告欄、員工意見箱、員工座談會、職工代表大會及集體協商會議等多渠道、多層次的溝通機制，充分激發幹部員工的積極性，有效傾聽員工心聲，營造團結、和諧、積極向上的組織氛圍，最大限度維護了員工合法權益。



核心產品市場策略研討及半年度經營預測會議

本公司持續優化人力資源管理並提升組織效能，營造和諧高效的工作氛圍。我們每年定期組織覆蓋全員的匿名員工滿意度調查，內容涵蓋工作內容、薪酬福利、職業發展、管理效能、工作環境、團隊協作及公司文化等方面。我們依據調查情況編製《年度員工滿意度分析報告》並通過職代會或內部公告向全體員工公開。對於存在的主要問題與相關建議，迅速響應並製定改進措施，持續完善管理機制，增強員工歸屬感與團隊凝聚力。

2025 年員工滿意度調查情況



參與滿意度調查的員工數量

1,059 人

調查結果為滿意的員工數量

965 人

員工滿意度

91.12%



賦能人才發展

訊飛醫療持續優化員工任職資格與晉升制度，建立並完善培訓發展體系，高效開發與整合培訓資源，全面培養職業素養高、專業技能強的團隊，為人才的規劃、選拔、培養、使用及留任提供堅實保障，以支持公司戰略落地與人才梯隊建設。

人才發展

本公司建立公平、公正、公開的崗位管理體系，依據《任職資格管理辦法》，構建科學規範的晉升管理流程與公開透明的職業發展通道。通過設計、軟件開發、研究算法及 AI 工程等多元化專業序列，形成系統化的崗位管理體系，並配套實施學習測評與資格認證機制，優化專家評審與崗位匹配效能，支持員工持續成長與價值實現，促進個人與組織協同發展。

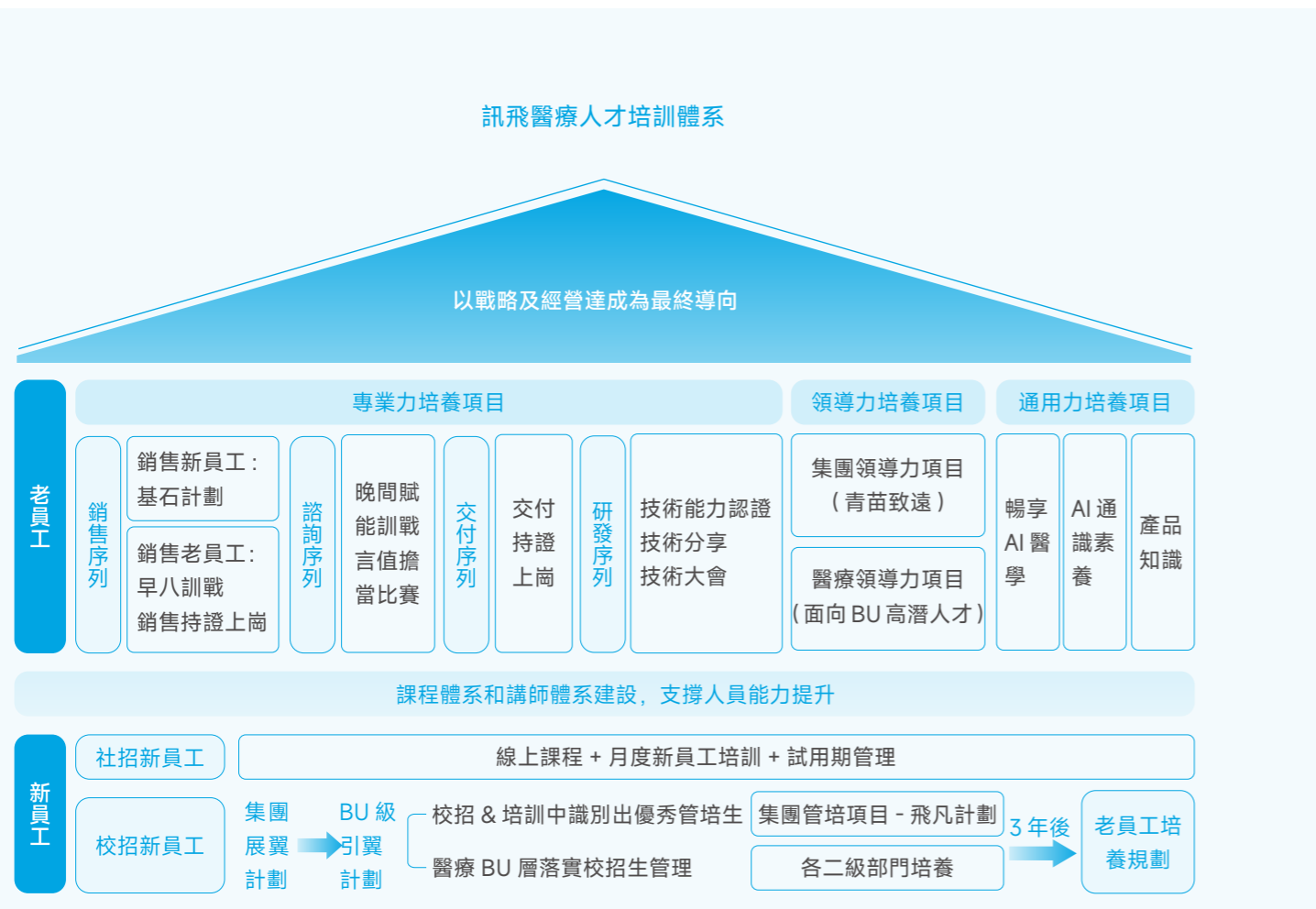


晉升序列

公司注重員工激勵，鼓勵員工通過專業技術職務與職業技能等級評聘實現自我提升，拓寬職業發展路徑。我們製定《繼續教育激勵補貼管理辦法》，對在最近考核週期績效達 C 檔及以上，且報考證書或外派學習內容與現任崗位強相關或已列入當年個人發展計劃的員工，提供培訓費與考試費報銷支持，助力員工成長與組織發展協同。同時，本公司建立員工持股計劃，提升員工凝聚力與企業競爭力。截至 2025 年底，持股計劃覆蓋員工 143 人，持股數量共計 1876.81 萬股。

人才培養

本公司製定《培訓管理辦法》，由人力資源部統一管理，各業務部門執行落實，構建並持續優化員工培訓與發展體系，通過高效整合培訓資源，提升員工職業素養、專業技能及管理能力的實現與人才梯隊建設提供有力支撐。



我們定期開展培訓需求調研，通過問卷、績效分析、戰略解碼會及訪談等方式收集培訓需求，形成年度培訓需求報告並編製年度培訓計劃，確保培訓內容與組織戰略、業務目標及員工發展需求緊密銜接，持續提升人才隊伍能力。

公司採用線上線下相結合的培訓模式，線上依託專業學習平台，線下組織多層次培訓活動。培訓內容覆蓋銷售、諮詢、交付、研發、領導力及新員工入職等領域，培訓對象涵蓋管培生至公司中層及以上管理人員，確保學習資源系統全面、專業實用。

2025 年員工培訓亮點案例

引翼計劃

面向訊飛醫療入職的校招生，公司以試用期管理為基礎，以IDP計劃為指引，通過「培訓+導師制+輪崗+文化融入」的系統化培養模式，幫助新員工快速瞭解醫療業務、完成職場轉型。

培養形式涵蓋迎新、集訓、訪談、述職、文化活動及轉正評審等環節，兼顧線下互動與線上參與；TD、BP、導師及部門負責人全程深度參與，通過高頻溝通與兩次述職，確保培養動作協同一致。目前成效顯著：半年內已有28%校招生實現職級晉升，校招同學轉正通過率100%，其中10%人獲評S級績效，整體培養體系有效支撐校招生從融入、成長到成才的階段性發展。

銷售持證上崗

建立「訓戰結合、考評一體」的全流程賦能機制，涵蓋培訓學習、筆試考核、PPT實戰講解、系統演示及真實場景模擬五大環節，以考促學、以評促用，全面提升銷售人員對產品價值的理解與轉化能力。

通過多輪次、多形式的高強度考核與模擬演練，銷售團隊在產品講解、方案呈現與實際應用等方面的綜合能力顯著提升。持證上崗累計參與1,045人次，全員覆蓋，通過率達98.1%。



訊飛醫療 2025 年員工培訓績效

指標	單位	2025 年數值	
培訓總次數	次	84	
培訓總時數	小時	13,156	
培訓參與總人次	人次	4,180	
培訓支出費用	萬元	68.02	
受訓百分比⁶			
員工受訓百分比	%	90.26	
按性別劃分	男性員工受訓百分比	%	95.72
	女性員工受訓百分比	%	78.31
按職級劃分	管理層受訓百分比	%	90.91
	普通員工受訓百分比	%	90.24
人均受訓時數⁷			
員工人均受訓時數	小時	12.45	
按性別劃分	男性員工人均受訓時數	小時	11.28
	女性員工人均受訓時數	小時	9.6
按職級劃分	管理層人均受訓時數	小時	81.5
	普通員工人均受訓時數	小時	10.98

⁶ 受訓百分比 = 該類別下參與培訓的人數 / 該類別下員工總人數 * 100%

⁷ 人均受訓時數 = 該類別下員工完成受訓的總時數 / 該類別下員工總人數

關愛員工生活

訊飛醫療在支持員工職業發展的同時，注重員工生活關懷，通過持續豐富文體活動、健全健康保障機制等方式，積極營造溫暖和諧的組織氛圍，助力員工實現工作與生活的平衡。

員工關愛

我們高度重視員工辦公環境的優化與保障，關注員工身心健康，通過按季提供防暑用品、日常消耗品及發佈溫馨提示等方式，並組織元旦、周年慶等重要節慶活動，落實細節關懷。同時，積極回應女性員工需求，完善專項支持機制，著力營造安全舒適、包容平等的工作氛圍。

員工關愛舉措

辦公環境管理規範

明確辦公區域的空間標準、採光通風要求、噪音控制標準、溫濕度控制範圍；合理規劃工位佈局，設置獨立辦公區、開放式協作區，滿足不同工作場景需求；在辦公區擺放多品種多數量綠植，改善空氣質量，設置員工休閒區提供放鬆空間。

設施維護與升級

建立設備報修線上通道，員工線上報修問題及時解決；定期更新老舊設備，確保運行效率，辦公區配置多台打印機、會議投屏設備、高速網絡等，提升辦公便利性；空調、熱水器等設備定期清理，保障乾淨衛生。

環境衛生保障

聘請專業保潔團隊，每日清潔工位、公共區域，定期消毒會議室、茶水間等高頻使用區域；配備充足的垃圾桶、洗手液、紙巾等物資，在茶水間提供直飲水、微波爐等基礎設備，滿足員工日常需求。



公司嚴格遵守國家女員工勞動保護與特殊權益相關政策法規，全面保障女性員工合法權益，並通過一系列關懷舉措持續營造溫馨包容的工作氛圍。在落實帶薪婦女節假期、保障孕期產期哺乳期法定休假及薪酬待遇的基礎上，提供生育補貼，設立母嬰室、哺乳時間及背奶冷藏設備，並開設孕媽媽專屬餐廳，用心支持女性員工特殊時期的身心健康與工作平衡。



我們積極開展員工困難幫扶，製定《員工幫扶基金管理規定》，設立員工幫扶基金，資金來源於包括員工捐款、公司撥款及基金利息收入。我們弘揚互助互愛的傳統美德，為困難員工及其家庭提供必要的經濟支持，符合條件的捐款員工及其家庭可依規申請幫扶。

員工活動

我們積極營造輕鬆活躍的職場氛圍，積極組織形式多樣、內容豐富的員工文體活動，促進員工工作與生活的平衡，持續提升工作幸福感。

案例 訊飛醫療舉辦醫療 BU 九周年慶活動

2025年5月，訊飛醫療以「AI 向新，九至如一」為主題，圍繞醫療 BU 九周年及技術創新目標開展系列文化活動，通過線上線下結合方式深化「AI 建設美好醫療」品牌認知。活動融合視覺統一設計、IP 形象拓展及司齡傳承元素，設置領導致辭、頒獎、慶生等儀式環節，並開展尋寶遊戲、互動攤位等趣味活動，同步通過全渠道宣傳預熱，發放定制文化衫等紀念品，營造健康養生、團隊凝聚的文化氛圍，增強員工歸屬感與組織凝聚力。



案例 訊飛醫療組織開展籃球比賽

2025年10月，訊飛醫療與教育BG聯合承辦年度籃球賽。本次比賽秉持「全員參與、凝聚團隊」的宗旨，採取各部門自主報名的方式，廣泛吸引了來自不同崗位的籃球愛好者積極參與。賽事不僅展現了員工昂揚向上的精神風貌，也進一步促進了跨部門交流與融合，為營造積極健康的企業文化氛圍注入了活力。



築牢健康防線

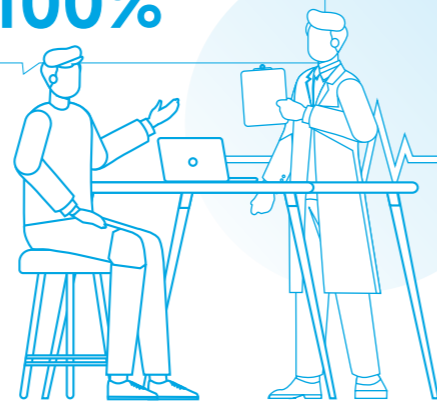
訊飛醫療嚴格遵守《中華人民共和國安全生產法》《中華人民共和國職業病防治法》《工傷保險條例》《中華人民共和國消防法》等職業健康與安全相關的法律法規，秉持「安全第一、預防為主、綜合治理」的方針，致力於為全體員工提供安全、健康的工作環境，預防職業危害和工傷事故，保障員工的生命安全與身心健康。

職業健康安全管理有賴於全體員工的共同參與。我們實行政管理層領導、部門負責、全員履責的責任體系，建立安全培訓制度，包括新員工三級安全教育、年度全員消防與應急培訓，以及高風險崗位專項技能培訓。針對危險作業，我們嚴格執行作業前審批、風險評估、措施落實、專人監護及作業後確認的全流程管控，確保高風險活動安全受控。

我們高度重視員工身心健康，每年為員工安排健康體檢，並提供專業心理諮詢服務，幫助緩解工作壓力。同時，我們定期開展辦公環境消毒與綠植維護，持續營造安全、舒適、關懷的工作氛圍。2025年，本集團職業健康體檢覆蓋率100%。

2025年，
本集團職業健康體檢覆蓋率

100%



季度辦公區域消毒



訊飛醫療職業健康安全管理績效

指標	單位	2025年數值	2024年數值	2023年數值
因工作關係而死亡的員工人數	人	0	0	0
因工作關係而死亡的員工比率	%	0	0	0
因工傷損失工作日數 ⁸	天	0	0	0
職業健康體檢覆蓋率	%	100	100	100

⁸ 損失工作日數以工傷休假日數計算。

協同共贏 服務社會守護健康

訊飛醫療以研發創新為核心驅動，持續推動醫療服務智能化與優質醫療資源普惠化，構建高效負責任的服務與供應鏈體系，優化客戶體驗與運營合規水平，積極履行社會責任，以技術賦能基層醫療發展，支持鄉村振興，守護老年聽力健康，全面踐行企業可持續發展的價值承諾。

- ▶ 推進研發創新
- ▶ 精進服務品質
- ▶ 負責任供應鏈
- ▶ 共築健康中國

2025 年度亮點績效

- 科研人員數量 **393** 人
- 客戶滿意度 **92.47%**
- 累計服務區縣級基層醫療機構 **> 77,000** 家
- 訊飛曉醫累計為個人用戶提供 AI 健康諮詢 **> 1.8** 億次

04

聯合國可持續發展目標 (SDGs) 響應



推進研發創新

訊飛醫療以研發創新為錨點，運用人工智能技術賦能醫療領域，依託完善的研發管理體系與持續的研發投入，不斷突破關鍵技術，拓展醫療服務智能化應用，促進優質醫療資源普惠可及。

創新體系

本公司建立科學規範的研發管理體系，製定《重點專項申報項目管理規定》等內部管理制度，持續提升研發管理規範化水平。本公司設立項目評審組，負責項目謀劃佈局、申報決策等全生命週期關鍵環節。項目實施部門統籌管理資金使用、技術產業化指標落實，並承擔技術指標製定、項目答辯、績效評審及內部系統立項等工作，確保重點專項項目系統推進、高效落地。

創新目標

訊飛醫療圍繞創新驅動與科研轉化戰略，明確年度科技創新與科研管理目標，計劃申報科研項目 30 項以上，推動申報模式從技術導向向產線需求牽引轉型；重點佈局心腦血管疾病防治、兒童精準化早期發展訓練及全生命週期健康大數據中心等方向的項目申報與實施，構建「需求 - 申報 - 轉化」一體化科研管理體系。2025 年，本公司全面完成科研創新設定目標。

研發能力建設

公司持續提升研發能力，加大研發投入，強化人才激勵機制，構建覆蓋多領域高層次研發團隊，提升自主研發能力，並深入開展產學研合作與行業協作，為公司創新發展提供持續支撐。

人才團隊建設方面，本公司擁有一支覆蓋醫療與 AI 技術開發領域的高素質研發團隊。截至 2025 年底，本公司科研隊伍共有 393 人。

公司製定《專利激勵管理辦法》，明確專利價值分級與定期獎勵機制，鼓勵研發人員通過專利申請提升技術競爭力，並依據創新路線、參數優化等類別在研發技改項目中實施專項獎勵。

截至 2025 年底，
本公司科研隊伍共

393 人



案例 安徽高等研究院校企聯合科研與人才培養

2025 年，訊飛醫療與中國科學技術大學開展校企聯合科研與人才培養，分別與翁建平教授及周少華教授團隊合作，聯合培養碩士 3 名、博士 2 名。訊飛醫療作為大語言模型核心技術提供方，在預訓練、模型優化等方面保持技術引領，其醫療大模型在問答、診斷、長文本處理等應用中表現領先。項目負責人陶曉東博士在醫學人工智能領域成果顯著，相關產品已覆蓋數千家醫院；合作方翁建平教授在 1 型糖尿病管理、周少華教授在醫學影像智能領域均取得突出科研與臨床轉化成果，為項目提供了堅實的學術與臨床支撐。

創新平台

本公司持續跟踪前沿科技進展，建設領先技術研發平台，並持續輸出研究成果，以支撐醫療研發領域發展需求。

研發平台

國家人工智能應用中試基地（醫療領域基層衛生服務方向）

圍繞醫療中試基地支撐能力建設，重點研發通用大模型底座及 5 個千億級醫學垂類模型，涵蓋認知、語音、影像等多模態領域；構建醫療數據資源平台，匯聚超 5PB 行為數據，並建設知識庫、多模態數據集及基層疾病研究數據集中心，形成個人數字健康空間；配套開發從數據管理到智能體落地的端到端工具鏈，支撐大模型在醫療行業的快速應用。

醫療人工智能研究及應用安徽省重點實驗室

聚焦人工智能在醫療領域的研究與應用創新，定位於源頭技術創新和產業生態構建，全力推進安徽省醫療人工智能技術及產業發展，達到國內外領先水平，助力解決醫療領域的國家需求。

全省醫療智能決策重點實驗室

主要研發內容涵蓋醫療多模態大模型、醫智體工具鏈與應用超市、主動健康智能決策技術。創新點在於融合多模態數據構建複雜場景模型，實現從概率關聯到因果解釋的技術突破；通過量化與知識蒸餾壓縮模型，提升部署靈活性；結合物聯網設備與數據挖掘技術，構建全生命週期主動健康平台。關鍵技術涉及注意力機制、領域知識增強、專科基座模型與智能體設計。

全生命週期心血管疾病多模態智能診療北京市重點實驗室

構建心血管多模態大模型與虛擬心腦，融合影像數據並與 CardioLLM-AZ 對齊，實現疾病診斷、治療與預警的端到端理解與生成。基於該模型，在超聲決策、手術規劃、遠程心電等場景開發具備感知、推理與多輪決策能力的多智能體，結合語音交互提升人機協同，增強對出生缺陷及成人心臟病的診療能力。全部成果將在真實環境中持續測評、驗證與迭代。

知識產權

訊飛醫療嚴格遵守《中華人民共和國商標法》《中華人民共和國專利法》等法律法規，製定《知識產權管理規定》《知識產權維護管理辦法》等制度，構建覆蓋申請、維護及侵權監控的全流程管理體系，強化知識產權保護工作，推動知識產權與科技創新深度融合。2025年，公司獲得知識產權合規管理體系認證。



知識產權合規管理體系認證證書

科技倫理

訊飛醫療嚴格遵循醫學倫理與法律規範，圍繞醫學大模型訓練、生成與應用環節，採用醫療風險多級判別審核技術，識別並評估數據潛在風險。通過倫理價值觀對齊、監督微調及強化學習優化，持續提升模型倫理合規性，確保輸出內容符合醫療實踐要求。2025年，本公司獲得人工智能管理體系認證。



人工智能管理體系認證證書

精進服務品質

訊飛醫療始終以客戶需求為導向，致力於成為客戶最值得信賴的合作夥伴，傾聽客戶反饋，持續優化服務流程，加強客戶投訴處理，全面落實責任營銷，為客戶提供優質、可靠、高效的服務保障。

服務團隊建設

本公司重視服務團隊建設，定期組織客服人員進行業務知識、溝通技巧及情緒管理培訓，並安排專家心理輔導，幫助員工保持積極心態。同時，建立以工作質量和客戶滿意度為核心的量化考核機制，將考核結果與薪酬晉升掛鉤，激發團隊責任感與主動性。在人才選拔方面，注重篩選具備良好溝通與服務意識的人員，並通過內部培養與外部引進相結合，持續優化客服團隊結構與專業能力。

優化服務流程

本公司持續優化客戶服務流程，梳理並精簡各環節冗餘步驟，運用 AI 技術實現服務流程的自動化與智能化，建立服務全流程實時監控機制，動態識別並處理服務異常，確保問題及時響應與解決。

提升服務質量技術應用

智能語音技術

通過人工智能語音識別與語義理解技術，實現客戶諮詢智能應答與自助服務，顯著提升服務效率與便捷性。

人工智能質檢

採用全量自動化質檢機制，對客戶服務全流程中的通話內容、服務態度及問題解決情況等進行檢查與分析，及時識別問題並向相關人員反饋改進，持續提升服務質量的穩定性與精準性。

數據分析與挖掘

通過對海量客戶數據進行深度分析，精準識別客戶需求、行為模式與偏好，並提供個性化服務與產品推薦，有效提升客戶滿意度與忠誠度。

客戶溝通機制

訊飛醫療拓展多渠道客戶服務體系，設立專項客服熱線，持續優化接通速度與服務響應，縮短客戶等待時間；提供網頁、APP 等在線客服平台，支持文字、圖片等多種形式交互，滿足客戶實時諮詢需求，並通過微博、微信等社交媒體開展客戶互動與信息發佈，及時回應疑問，提升客戶參與度與服務黏性。

本公司以客戶滿意度為核心導向，持續開展應用成效調研，圍繞服務質量、服務成效、服務評級與產品競爭力等維度，系統收集客戶反饋與建議，深入分析客戶意見，精準識別服務短板與改進方向，動態優化服務流程與產品功能，全面提升客戶體驗。

2025 年，本公司實現客戶訴求定制化響應，訴求解決率達 100%。

2025 年，本公司實現客戶訴求定制化響應，訴求解決率達

100%



訊飛醫療客戶滿意度調查

指標	單位	2025 年數值	2024 年數值
客戶滿意度	%	92.47	91.19
參與調查的客戶數量	家	16,748	11,828
參與調查的客戶佔比	%	94.03	93
客戶溝通	次	17,811	12,177

客戶投訴處理

本公司嚴格執行《客戶投訴處理管理辦法》，規範投訴識別、響應、處理、閉環與定性等全流程管理，確保客戶投訴得到及時高效處置。針對每項投訴，本公司均第一時間組織內部溝通，協同製成解決方案並向客戶反饋，推動問題妥善解決。2025 年，面對業務規模擴張與服務觸點增加帶來的訴求變動，我們確保客戶投訴 100% 響應與閉環處置，全力保障服務品質與客戶滿意度保持平穩。

訊飛醫療投訴處理情況

指標	單位	2025 年數值	2024 年數值
客戶投訴	次	141	57
投訴率	%	0.92	0.37
客戶投訴反饋次數	次	185	68

負責任供應鏈

訊飛醫療高度重視供應鏈的穩定性與可持續性，堅持貫徹可持續發展理念，致力於構建高效、負責任的供應鏈管理體系，攜手合作夥伴履行社會責任，建立健全涵蓋供應商准入、日常管理與審計的規範化機制，共同推動供應鏈的可持續發展。

供應商管理

2025 年，本公司共有供應商 468 家，採購類別分為硬件產品類、交付項目類、基建自用類和辦公自用類。

訊飛醫療供應商數量及分佈

指標	單位	2025 年數值	指標	單位	2025 年數值
供應商數量	家	468	青海省	家	1
其中：安徽省	家	167	山東省	家	14
北京市	家	59	山西省	家	4
福建省	家	5	陝西省	家	4
廣東省	家	54	上海市	家	27
廣西壯族自治區	家	2	四川省	家	6
河北省	家	3	新疆維吾爾自治區	家	8
河南省	家	11	雲南省	家	9
黑龍江省	家	14	浙江省	家	24
湖北省	家	8	江西省	家	2
湖南省	家	12	天津市	家	2
吉林省	家	2	重慶市	家	5
江蘇省	家	11	海南省	家	1
遼寧省	家	8	年度內因供應商不當行為淘汰或退出的供應商數量	家	9
寧夏回族自治區	家	5			

本公司嚴格遵循《採購業務管理規定》《供應商管理規定》《供應商變更管理規定》《供應商績效評價管理辦法》《採購供應商引入管理規定》等管理制度，構建完善的供應商管理體系，對供應商實施覆蓋准入、動態評估及淘汰機制的全生命週期管理，定期開展績效評估並實行分級分類管理，及時識別並淘汰不符合要求的供應商，持續優化供應鏈結構，保障其高效與穩定運行。

本公司致力於確保產品質量、保障生產流程、滿足交付期限，並持續維護供需雙方的期望與需求。在此過程中，嚴格遵守《出口管理條例》（EAR）要求，杜絕採購不符合管制規定的軟件、硬件及技術，全面保障業務合規性與安全性。

陽光採購

訊飛醫療嚴格遵守《中華人民共和國招標投標法》等法律法規，明確供應鏈反貪腐管理要求，持續加強員工廉潔自律建設，杜絕任何形式的外部違規操作。為推動供應鏈合規運營，本公司要求重點供應商簽訂《陽光承諾書》，並在合同中設置專項條款，明確禁止舞弊行為與不正當利益輸送。公司持續跟踪供應商商業道德表現，確保供應鏈誠信運營。2025年，本公司未發生任何涉及供應商的貪腐或舞弊事件。

本公司依據《敏感崗位廉潔培訓管理辦法》，開展敏感崗位廉潔教育培訓，規範培訓計劃製定、實施、效果評估、檔案管理及結果應用等全流程，強化紀律約束與成果轉化，營造風清氣正的廉潔氛圍，確保採購活動合規公正，促進企業穩定發展。

綠色採購

本公司持續加強供應鏈環境與社會風險管理，在供應商准入及評估環節系統融入環境指標，優先選擇已獲得環境管理體系認證、採用環保設備的合作夥伴，確保採購材料與設備符合或優於國家環保標準。在綠色採購實踐中，公司優先選用環保材料、用品與設備，降低採購環節對環境的影響。



共築健康中國

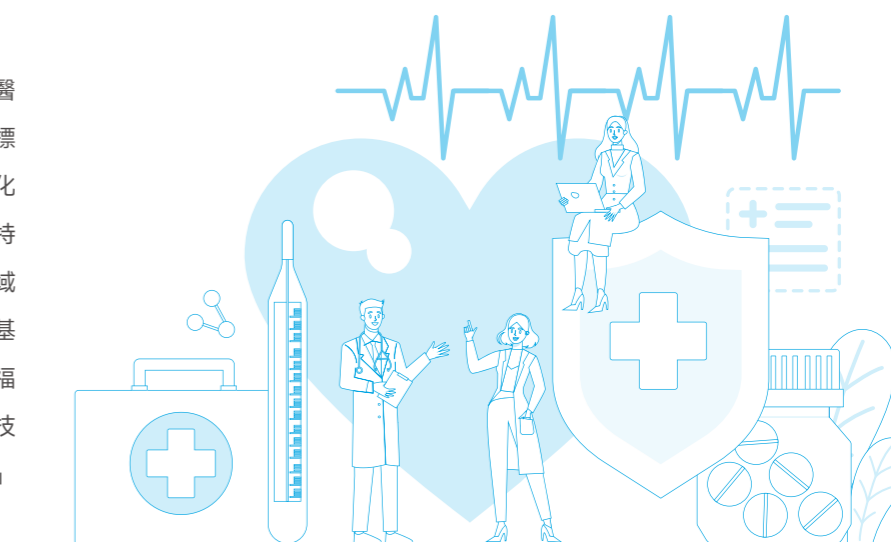
訊飛醫療積極融入社區發展，踐行普惠醫療理念，依託人工智能技術推動醫療公益事業進步，開展基層醫生培訓，運用AI輔助診療，切實緩解醫療資源不均問題，提升優質醫療服務的可及性與便捷性，為實現「健康中國」目標貢獻科技力量。

訊飛醫療服務醫療行業進步成果績效

指標	單位	2025年數據	2024年數值
服務覆蓋區、縣	個	> 806	≥ 670
累計服務區縣級基層醫療機構	家	> 77,000	≥ 70,000
智醫助理累計規範電子病歷	億份	> 4.5	≥ 3.5
智醫助理累計提供AI輔助診療建議	萬次	> 110,000	約 9.1
訊飛曉醫累計為個人用戶提供AI健康諮詢	億次	> 1.8	1.2

普惠醫療

訊飛醫療持續推動AI技術在普惠醫療領域的深度融合，積極參與行業標準頂層建言，構建覆蓋城鄉的數智化診療底座，通過智能化慢病管理與特殊群體關懷體系建設，有效彌合地域及群體間的數字鴻溝，在深度賦能基層醫療、助力鄉村振興及改善民生福祉中持續輸出科技能量，以紮實的技術積澱與創新實踐回應「健康中國」的時代命題。



案例 訊飛醫療在兩會期間提出普惠醫療領域提案

2025年，全國兩會期間，科大訊飛、訊飛醫療董事長劉慶峰聚焦人工智能自主可控生態與社會發展剛需，提出系統性構建「AI+醫療」標準規範、加速科技適老體系建設、以科技助殘打造無障礙社會環境等系列建議，通過人工智能最佳實踐解決行業規範、養老及助殘等社會問題，助力醫療健康產業良性發展，推動特殊群體共享數智紅利，創新建設人文關懷社會生態。



訊飛醫療 2025 兩會提案 (節選)

案例 訊飛醫療以 AI 共繪怒江州鄉村振興新畫卷

2025年3月，訊飛醫療相關負責人出席雲南怒江州怒江論壇，並分享AI賦能民生實踐成果。訊飛醫療已在怒江州推進智醫助理項目，並計劃於2025年5月底實現全州村衛生室全覆蓋，同時與怒江州人民政府簽署戰略合作協議，深化當地智慧醫療佈局，打造醫療「數智基座」，提升基層診療水平與公共服務效能，助力怒江州數字化轉型和鄉村振興。



怒江論壇上訊飛醫療負責人的發言現場

案例 訊飛醫療聯合首發行業首款搭載醫療大模型的 AI 血壓計

2025年4月11日，訊飛醫療與愛奧樂醫療聯合首發行業首款搭載醫療大模型的AI血壓計，該血壓計融合雙向示波法核心技術，聯動訊飛曉醫App提供全週期健康管理服務，破解傳統血壓計痛點，減輕基層慢病管理負擔，提升高血壓知曉率與控制率，助力慢病管理模式升級、基層醫療服務提質增效。



愛奧樂 AI 血壓計全球首發現場

案例 訊飛醫療聯合申報的「浙裏智醫」項目獲信創賽道全國行業貢獻獎

2025年4月，訊飛醫療聯合杭州市相關衛生健康單位申報的「浙裏智醫——基層醫學人工智能輔助診斷平台」項目，榮獲信創賽道全國行業貢獻獎。該平台覆蓋浙江75個縣1156家基層機構，服務5萬名醫生，累計輔助診療2.38億次，為醫療行業國產化替代提供可複製範式，賦能基層醫療高質量發展，助力健康中國戰略實施。



行業貢獻獎頒獎現場

案例 訊飛醫療智醫助理賦能基層醫療衛生服務

2025年5月，在第78屆世界衛生大會（WHA78）期間，訊飛醫療智醫助理作為突破性應用入選數智賦能基層衛生的中國實踐。該智能系統深度融入全國31個省市、7.4萬家基層醫療機構診療全流程，服務超22萬名基層醫生並累計提供逾10億次AI輔診建議，有力破解基層醫療人力短缺與資源失衡困境，顯著提升基層醫療服務效率與質量。



國家衛生健康委官網（英文版）宣傳智醫助理

基層提質

本公司通過積極開展基層醫生培訓，持續提升基層醫療服務能力，以專業賦能推動醫療行業高質量發展。

案例 訊飛醫療承辦 "2025年哈爾濱市基層衛生健康工作會議暨人工智能應用培訓"

2025年4月，訊飛醫療在哈爾濱承辦基層衛生健康工作會議暨人工智能應用培訓，同步開展AI醫療技術培訓與實操演示，助力當地落地智能輔助診斷、智能語音電話機器人等系統，相關系統覆蓋全市多區多縣基層醫療機構，有效提升基層醫療服務效率與診療水平，助力分級診療模式落地，賦能哈爾濱基層醫療衛生事業高質量發展。



人工智能應用培訓現場

案例 訊飛醫療聯合啓動基層衛生人才能力提升計劃

2025年9月12—13日，訊飛醫療聯合醫學界在南京啓動基層衛生人才能力提升計劃，首批為1,000名大學生村醫免費配備智醫助理系統。該系統已覆蓋全國多區域基層醫療機構，具備全流程臨床輔助決策能力，有效破解基層醫療人才短缺、服務不均的核心痛點，呼應國家「強基層」政策，實現基層醫療人才培養從「授人以魚」到「授人以漁」的跨越，築牢全民健康保障網。



基層衛生人才能力提升計劃正式發佈

社會貢獻

面對我國老齡化進程加速帶來的聽力健康挑戰，訊飛醫療積極響應社會需求，持續投身聽力健康公益與創新服務實踐；聚焦應急救援與特殊群體幫扶需求，我們持續釋放技術紅利，以人工智能最佳實踐回饋社會民生，全方位守護全民健康與社會和諧發展。



案例 訊飛醫療首家智能助聽器體驗店開業啟航新篇章，用 AI 守護銀髮聽力健康

2025年8月8日，訊飛智能助聽器全國首家線下體驗店在合肥正式開業。基於訊飛星火醫療大模型技術，在助聽器產品中實現智能降噪與場景自適應等核心功能，並通過線上APP支持5分鐘自助驗配，降低使用門檻。公司線下體驗門店提供持證驗配師一對一服務，並與AI智能驗配系統形成「人工+智能」雙重保障，通過專業測聽與精準調試，構建線上線下融合的O2O服務體系，覆蓋不同用戶層次的產品需求，實現聽力健康服務的專業化與便捷化。



智能助聽器體驗店

案例 訊飛醫療聯合發起「訊飛聽力測試大挑戰」

2025年3月2日—3月6日，第26個國際愛耳日來臨之際，訊飛醫療聯合人民日報健康客戶端發起聽力測試公益挑戰，科普聽力認知誤區、明確易聽損人群類別，上線AI聽力測試小程序並開設訊飛助聽器抽獎通道，以科技將專業檢測轉化為全民公益行動，推動聽力健康預防理念落地，助力聽損人群重拾清晰聽覺、感受聲音溫度。



訊飛聽力測試大挑戰

案例 訊飛醫療向香港善寧會捐贈外骨骼機器人助力災後重建

2025年8月8日，訊飛醫療在香港聚焦災後重建一線救援及弱勢群體幫扶需求，向善寧會捐贈100台先進外骨骼機器人，通過核心科技產品精準對接重建場景，為前線救援人員與義工群體提供支持，有效減輕物資搬運及現場清理等高強度工作體力負荷，展現企業將技術優勢轉化為社會價值的責任擔當，為應急救援與民生保障注入科技力量。



訊飛醫療公益捐贈儀式

附錄一：績效展示

公司治理績效

指標	單位	2025 年數值
董事會治理		
董事會會議舉行次數	次	4
董事會會議應出席人次	人次	28
董事會會議實際出席人次	人次	28
董事會會議出席率	%	100
董事會會議審議議案數目	項	26
獨立董事佔比	%	42.9
信息安全培訓		
信息安全培訓次數	次	7
信息安全培訓參與人次	人次	614
關鍵崗位信息安全培訓覆蓋率	%	100

環境管理績效

指標	單位	2025 年數值
溫室氣體排放		
溫室氣體排放總量（範圍一 + 範圍二）	噸二氧化碳當量	1,166.56
直接溫室氣體排放量（範圍一）	噸二氧化碳當量	8.84
間接溫室氣體排放量（範圍二）	噸二氧化碳當量	1,157.72
範圍三溫室氣體排放量（員工通勤）	噸二氧化碳當量	622.21
資源管理		
總耗水量 ⁹	噸	7,325
總耗水密度	噸 / 萬元	0.080
總耗電量 ¹⁰	千瓦時	1,766,703
總耗電密度	千瓦時 / 萬元	19.308
廢棄物管理		
辦公廢紙	噸	0.65
廢電池	節	1,736
廢硒鼓	個	86
廢墨盒	個	12
廢棄電子設備	台	416
影像雲間接環境效益		
累計支持遠程影像會診	萬次	1,103.3
年度支持遠程影像會診	萬次	250.5
數字影像累計服務醫生	萬人次	21,206
數字影像年度服務醫生	萬人次	12,643.1
無膠片化累計服務患者	萬人次	10,585.8
無膠片化年度服務患者	萬人次	6,150.3

⁹ 均為市政用水。

¹⁰ 均為外購電力。

社會責任績效

指標	單位	2025 年數值
員工僱傭		
員工總數	人	1,057
按性別劃分的員工人數	男性員工總數	725
	女性員工總數	332
按僱傭類型劃分的員工人數	全職員工總數	1,039
	兼職員工總數	18
按年齡組別劃分的員工人數	29 周歲及以下	216
	30-39 周歲	721
	40-49 周歲	113
	50 周歲及以上	7
按職級劃分的員工人數	中、高層管理人員	22
	基層員工人員	1,035
按學歷劃分的員工人數	專科及以下	64
	本科	728
	碩士及以上	265
按地區劃分的員工人數	華北地區	47
	東北地區	14
	華東地區	695
	華中地區	236
	華南地區	19
	西南地區	27
	西北地區	18
	境外（含港澳台地區）	1
按民族劃分的員工人數	少數民族	31
	非少數民族	1,026
員工總體流失比率 ¹¹	%	12.5

¹¹ 流失比率 = 該類別僱員的離職人數 ÷ 該類別員工總數 × 100%

指標	單位	2025 年數值	
按性別劃分的員工流失比率	男性員工	%	13.36
	女性員工	%	10.63
按年齡組別劃分的員工流失比率	29 周歲及以下	%	18
	30-39 周歲	%	11.67
	40-49 周歲	%	6.25
	50 周歲及以上	%	18.18
按職級劃分的員工流失比率	中、高層管理人員	%	0
	基層員工人員	%	12.72
按學歷劃分的員工流失比率	專科及以下	%	11.43
	本科	%	12.59
	碩士及以上	%	12.55
按地區劃分的員工流失比率	華北地區	%	18.82
	東北地區	%	7.69
	華東地區	%	10.88
	華中地區	%	14.62
	華南地區	%	24
	西南地區	%	17.78
	西北地區	%	35.71
境外（含港澳台地區）	%	0	
按民族劃分的員工流失比率	少數民族	%	7.55
	非少數民族	%	12.64
員工培訓			
培訓總次數	次	84	
培訓總時數	小時	13,156	
培訓參與總人次	人次	4,180	
培訓支出費用	萬元	68.02	

指標	單位	2025 年數值
受訓百分比¹²		
員工受訓百分比	%	90.26
按性別劃分	男性員工受訓百分比	95.72
	女性員工受訓百分比	78.31
按職級劃分	管理層受訓百分比	90.91
	普通員工受訓百分比	90.24
人均受訓時數¹³		
員工人均受訓時數	小時	12.45
按性別劃分	男性員工人均受訓時數	11.28
	女性員工人均受訓時數	9.6
按職級劃分	管理層人均受訓時數	81.5
	普通員工人均受訓時數	10.98
職業健康安全管理		
因工作關係而死亡的員工人數	人	0
因工作關係而死亡的員工比率	%	0
因工傷損失工作日數 ¹⁴	天	0
職業健康體檢覆蓋率	%	100
員工滿意度		
參與滿意度調查的員工數量	人	1,059
調查結果為滿意的員工數量	人	965
員工滿意度	%	91.12

¹² 受訓百分比 = 該類別下參與培訓的人數 / 該類別下員工總人數 * 100%

¹³ 人均受訓時數 = 該類別下員工完成受訓的總時數 / 該類別下員工總人數

¹⁴ 損失工作日數以工傷休假日數計算。

指標	單位	2025 年數值
科技創新		
截至年底累計授權專利總數	件	133
其中：授權發明專利	件	105
授權實用新型專利	件	14
授權外觀專利	件	14
截至年底累計獲得軟件著作權數量	件	444
截至年底累計標準製定總數	項	26
其中：行業標準製定	項	1
地方標準製定	項	4
團體標準製定	項	21
截至年底累計組織或參與科研項目數量	項	42
其中：國家級科研項目	項	21
省部級科研項目	項	12
市級科研項目	項	2
公司級科研項目	項	7
客戶滿意度		
客戶滿意度	%	92.47
參與調查的客戶數量	家	16,748
參與調查的客戶佔比	%	94.03
客戶溝通	次	17,811
客戶投訴	次	141
投訴率	%	0.92
客戶投訴反饋次數	次	185

指標	單位	2025 年數值
供應商		
供應商數量	家	468
其中：安徽省	家	167
北京市	家	59
福建省	家	5
廣東省	家	54
廣西壯族自治區	家	2
河北省	家	3
河南省	家	11
黑龍江省	家	14
湖北省	家	8
湖南省	家	12
吉林省	家	2
江蘇省	家	11
遼寧省	家	8
寧夏回族自治區	家	5
青海省	家	1
山東省	家	14
山西省	家	4
陝西省	家	4
上海市	家	27
四川省	家	6
新疆維吾爾自治區	家	8
雲南省	家	9
浙江省	家	24
江西省	家	2
天津市	家	2

指標	單位	2025 年數值
重慶市	家	5
海南省	家	1
年度內因供應商不當行為淘汰或退出的供應商數量	家	9
支持健康中國		
服務覆蓋區、縣	個	806
累計服務區縣級基層醫療機構	家	> 77,000
智醫助理累計規範電子病歷	億份	> 4.5
智醫助理累計提供 AI 輔助診療建議	萬次	> 110,000
訊飛曉醫累計為個人用戶提供 AI 健康諮詢	億次	> 1.8

附錄二：指標索引表

聯交所 ESG 守則索引表

層面	內容	報告章節
B 部分：強制披露規定		
董事會聲明		董事會 ESG 聲明
重要性		編製依據
量化		編製依據
一致性		編製依據
匯報範圍		報告範圍
C 部分：「不遵守就解釋」條文		
環境		
層面 A1 排放物		
一般披露	有關廢氣、向水及土地的排污、有害及無害廢棄物的產生等的： (a) 政策；及 (b) 遵守對發行人有重大影響的相關法律及規例的資料。	廢棄物管理
A1.1	排放物種類及相關排放數據。	廢棄物管理
A1.2	[於 2025 年 1 月 1 日刪除]	
A1.3	所產生有害廢棄物總量（以噸計算）及（如適用）密度（如以每產量單位、每項設施計算）。	廢棄物管理
A1.4	所產生無害廢棄物總量（以噸計算）及（如適用）密度（如以每產量單位、每項設施計算）。	廢棄物管理
A1.5	描述所訂立的排放量目標及為達到這些目標所採取的步驟。	廢棄物管理
A1.6	描述處理有害及無害廢棄物的方法，及描述所訂立的減廢目標及為達到這些目標所採取的步驟。	廢棄物管理
層面 A2 資源使用		
一般披露	有效使用資源（包括能源、水及其他原材料）的政策。	綠色運營
A2.1	按類型劃分的直接及 / 或間接能源（如電、氣或油）總耗量（以千個千瓦時計算）及密度（如以每產量單位、每項設施計算）。	綠色運營

層面	內容	報告章節
A2.2	總耗水量及密度（如以每產量單位、每項設施計算）。	綠色運營
A2.3	描述所訂立的能源使用效益目標及為達到這些目標所採取的步驟。	綠色運營
A2.4	描述求取適用水源上可有任何問題，以及所訂立的用水效益目標及為達到這些目標所採取的步驟。	綠色運營
A2.5	製成品所用包裝材料的總量（以噸計算）及（如適用）每生產單位估量。	與主營業務不相關，故不適用
層面 A3 環境及天然資源		
一般披露	減低發行人對環境及天然資源造成重大影響的政策。	與主營業務不相關，故不適用
A3.1	描述業務活動對環境及天然資源的重大影響及已採取管理有關影響的行動。	與主營業務不相關，故不適用
層面 A4：氣候變化		
[於 2025 年 1 月 1 日刪除]		
A4.1	[於 2025 年 1 月 1 日刪除]	
社會		
層面 B1 僱傭		
一般披露	有關薪酬及解僱、招聘及晉升、工作時數、假期、平等機會、多元化、反歧視以及其他待遇及福利的： (a) 政策；及 (b) 遵守對發行人有重大影響的相關法律及規例的資料。	依法僱傭
B1.1	按性別、僱傭類型（如全職或兼職）、年齡組別及地區劃分的僱員總數。	依法僱傭
B1.2	按性別、年齡組別及地區劃分的僱員流失比率。	依法僱傭
層面 B2 健康與安全		
一般披露	有關提供安全工作環境及保障僱員避免職業性危害的： (a) 政策；及 (b) 遵守對發行人有重大影響的相關法律及規例的資料。	築牢健康防線

層面	內容	報告章節
B2.1	過去三年（包括匯報年度）每年因工亡故的人數及比率。	築牢健康防線
B2.2	因工傷損失工作日數。	築牢健康防線
B2.3	描述所採納的職業健康與安全措施，以及相關執行及監察方法。	築牢健康防線
層面 B3 發展及培訓		
一般披露	有關提升雇員履行工作職責的知識及技能的政策。描述培訓活動。 註：培訓指職業培訓，可包括由雇主付費的內外部課程。	人才培養
B3.1	按性別及雇員類別（如高級管理層、中級管理層等）劃分的受訓雇員百分比。	人才培養
B3.2	按性別及雇員類別劃分，每名雇員完成受訓的平均時數。	人才培養
層面 B4 勞工準則		
一般披露	有關防止童工或強制勞工的： (a) 政策；及 (b) 遵守對發行人有重大影響的相關法律及規例的資料。	依法僱傭
B4.1	描述檢討招聘慣例的措施以避免童工及強制勞工。	依法僱傭
B4.2	描述在發現違規情況時消除有關情況所採取的步驟。	依法僱傭
層面 B5 供應鏈管理		
一般披露	管理供應鏈的環境及社會風險政策。	負責任供應鏈
B5.1	按地區劃分的供應商數目。	供應商管理
B5.2	描述有關聘用供應商的慣例，向其執行有關慣例的供應商數目，以及相關執行及監察方法。	負責任供應鏈
B5.3	描述有關識別供應鏈每個環節的環境及社會風險的慣例，以及相關執行及監察方法。	負責任供應鏈
B5.4	描述在揀選供應商時促使多用環保產品及服務的慣例，以及相關執行及監察方法。	綠色採購
層面 B6 產品責任		
一般披露	有關所提供產品和服務的健康與安全、廣告、標籤及私隱事宜以及補救方法的： (a) 政策；及 (b) 遵守對發行人有重大影響的相關法律及規例的資料。	精進服務品質、守護信息安全
B6.1	已售或已運送產品總數中因安全與健康理由而須回收的百分比。	與主營業務不相關，故不適用

層面	內容	報告章節
B6.2	接獲關於產品及服務的投訴數目以及應對方法。	客戶投訴處理
B6.3	描述與維護及保障知識產權有關的慣例。	知識產權
B6.4	描述質量檢定過程及產品回收程序。	與主營業務不相關，故不適用
B6.5	描述消費者資料保障及私隱政策，以及相關執行及監察方法。	守護信息安全
層面 B7 反貪污		
一般披露	有關防止賄賂、勒索、欺詐及洗黑錢的： (a) 政策；及 (b) 遵守對發行人有重大影響的相關法律及規例的資料。	商業道德
B7.1	於匯報期內對發行人或其雇員提出並已審結的貪污訴訟案件的數目及訴訟結果。	商業道德
B7.2	描述防範措施及舉報程序，以及相關執行及監察方法。	商業道德
B7.3	描述向董事及員工提供的反貪污培訓。	商業道德
層面 B8 社區投資		
一般披露	有關以社區參與來瞭解營運所在社區需要和確保其業務活動會考慮社區利益的政策。	共築健康中國
B8.1	專注貢獻範疇（如教育、環境事宜、勞工需求、健康、文化、體育）。	共築健康中國
B8.2	在專注範疇所動用資源（如金錢或時間）。	共築健康中國
D 部分：氣候相關披露		
(I)	管治	氣候治理體系
(II)	策略	氣候應對策略
(III)	風險管理	氣候風險管理
(IV)	指標及目標	指標與目標

附錄三：鑒證報告



獨立核查聲明

2025年度ESG報告審驗

聲明編號: CCXC_SDV_202604009

訊飛醫療科技股份有限公司

中誠信認證依據AA1000AS V3審驗標準要求及雙方商定的審驗方案，對訊飛醫療股份有限公司2025年度ESG報告進行審驗，為確保組織報告信息與數據的真實性、完整性、可靠性，驗證其遵循香港聯交所附錄C2：環境、社會及管治（ESG）報告指引，並充分反映公司ESG方面的良好實踐與數據績效，出具審驗等級為“合理保證”的聲明書，以提供其及利益相關方使用。

審驗結論
中誠信認證審驗組通過實施“類型II，中度審驗”，及所能獲取的資訊，對其ESG報告中披露的可持續發展資訊結論如下：
- ESG報告原則符合AA1000 AS v3 審驗原則（包容性、實質性、回應性、影響性）
- ESG報告特定績效資訊
* 環境：溫室氣體排放（範圍一、範圍二、範圍三【類別7】）、耗水總量
* 社會：員工人數、員工培訓總時數/人次/費用支出、受訓百分比、因工而亡率、工傷損失工作天數、客戶滿意度及投訴率、累計輔助診療建議次數
* 治理：董事會出席率、反貪與資訊安全培訓人次
以上績效資料核對過程中，未發現任何系統性的或實質性錯誤
- 保證等級：合理保證

局限性
茲因非財務資料未有國際公認和通用的用於評估和計量的標準，故此不同但可接受的評估方式和計量技術會對不同機構的資料可比性產生一定影響；
中誠信認證未對除核查聲明所示指標之外的其他關鍵績效指標展開核查；
此次核查只對訊飛醫療相關部門管理人員進行訪談和查證，並未涉及到外部利益相關方。

獨立性與能力
中誠信認證是一家專業提供協力廠商認證與審驗的獨立機構，核查團隊由ESG行業內專業人員組成，並且對AA1000AS v3具有充分的理解，具備實施ESG核查的能力。中誠信認證及核查組成員未與訊飛醫療及其董事、高級管理人員存在業務關係，同時在中誠信認證內部防火牆隔離等措施的控制下，與訊飛醫療不存在利益衝突，能夠保證本次核查工作的獨立性。

簽發日期：2026年4月13日

簽發
中誠信認證（深圳）有限公司
統一信用代碼證號：91110101MA01GU3E06
地址：深圳市福田區華富街道新田社區深南大道1012號福投控大廈1號樓1202室

中誠信認證 | 獨立·客觀·專業
CCXC | Independence · Objectivity · Professionalism

本核查聲明基於組織提供給中誠信認證的信息和上述約定條件，中誠信認證公司對任何依賴或使用本核查聲明的各方均不承擔責任。

附錄四：讀者意見表

尊敬的讀者：

感謝您閱讀本報告。我們非常重視並期望聆聽您對本報告的反饋意見。您的意見和建議，是我們持續提高企業 ESG 信息披露水平、推進企業 ESG 管理和實踐的重要依據。我們歡迎並由衷感謝您提出寶貴意見！

1. 您對我們履行 ESG 的總體評價是：

非常好 好 一般 較差 差

2. 您對本報告的總體評價是：

非常好 好 一般 較差 差

3. 您認為我們在持份者溝通方面做得如何？

非常好 好 一般 較差 差

4. 您認為我們在公司治理方面做得如何？

非常好 好 一般 較差 差

5. 您認為我們在環境管理方面做得如何？

非常好 好 一般 較差 差

6. 您認為我們在社會責任方面做得如何？

非常好 好 一般 較差 差

7. 您認為我們在 ESG 方面做得如何？

非常好 好 一般 較差 差

8. 您對我們履行 ESG 及本報告有何意見和建議



(北京) 總部：北京市海澱區上地軟件園東北旺西路7號樓訊飛大廈

(合肥) 總部：中國·安徽省合肥市高新區城西橋社區服務中心科創路
666號科大訊飛人工智能研發生產基地(一期)1號樓4層至5層(北區)

網址：<https://www.iflyhealth.com/contact.html>