

2025

四川成渝高速公路股份有限公司 環境、社會及管治 (ESG) 報告

SICHUAN EXPRESSWAY COMPANY LIMITED
Environmental, Social and Governance (ESG) Report

ESG



證券代號:
SH.601107
HK.00107



目錄

CONTENTS

關於本報告	01
董事長致辭	03
關於四川成渝	05
責任專題：決勝「十四五」，奮進新征程	11
聚焦主業，打造公路投資建設運營核心支撐	11
向新而行，培育綠色能源第二增長曲線	13
可持續發展治理	15
可持續發展工作機制	15
利益相關方溝通	17
重要性議題識別與財務影響分析	19
ESG影響、風險與機遇管理	22

01 管治篇

夯基固本 行穩致遠

公司治理	25
合規管理	26
風險管理	29
商業道德	31

02 環境篇

綠色低碳 生態優先

應對氣候變化	35
環境合規管理	40
資源利用	45
生態保護	48

03 社會篇

責任擔當 和諧發展

品質服務	53
科技創新	60
人才保障	61
社會貢獻	66

附錄	69
附錄一：可持續發展績效表	71
附錄二：指標索引	79
附錄三：讀者反饋表	91

關於本報告

《四川成渝高速公路股份有限公司2025年度環境、社會及管治 (ESG) 報告》(以下簡稱「本報告」) 是四川成渝高速公路股份有限公司 (以下簡稱「四川成渝」「成渝公司」「(本) 公司」「(本) 集團」或「我們」) 及其分子公司在上海證券交易所上市以來發布的第十份年度環境、社會及管治 (ESG) 報告, 描述了公司2025年度在環境、社會及公司治理方面的管理方法和績效。未來, 公司將持續以年度報告的形式發布ESG報告, 以匯報公司在貫徹可持續發展理念方面的進展, 回應利益相關方的關切。

報告信息說明

本報告時間跨度為2025年01月01日至2025年12月31日, 為保持信息的連續性, 對部分內容進行了回溯和延展。本報告的數據和案例主要來源於本公司的統計報告和相關文件。除特別說明外, 本報告均以人民幣為金額單位。除另有所指, 本報告中提供的政策及數據涵蓋本公司及附屬公司, 報告範圍與年報一致。本報告部分信息涉及信息重述, 具體內容詳見本報告下方腳註欄。

報告編制依據

本報告參照上海證券交易所 (以下簡稱「上交所」) 發布的《上市公司自律監管指引第1號——規範運作》《上市公司自律監管指引第14號——可持續發展報告 (試行)》、香港聯合交易所發布的上市規則附錄C2《環境、社會及管治報告守則》 (以下簡稱「ESG守則」)、全球報告倡議組織發布的可持續發展報告標準 (以下簡稱「GRI Standards」或「GRI標準」) 等標準進行編制, 同時參考並回應了聯合國可持續發展目標 (UN SDGs) 所關注的議題。

報告編制原則

公司遵循重要性、準確性、平衡性、清晰性、量化性、可比性、完整性、時效性、可驗證性原則, 從環境、社會及管治等多方面進行陳述, 重點報告公司在基礎設施建設與運營、環境保護、安全生產、員工發展、社區關係以及合作夥伴等方面的可持續發展實踐與責任。

重要性 公司識別投資者及其他利益相關方所關注的、與公司經營密切相關的重要性議題, 並作為本報告的重點匯報內容。重要性議題的分析過程及結果詳見本報告「重要性議題識別與財務影響分析」章節。

準確性 本報告盡可能確保信息準確。其中, 定量信息的測算已說明數據口徑、計算依據與假定條件, 以保證計算誤差範圍不會對信息使用者造成誤導性影響。董事會對報告的內容進行保證, 不存在虛假記載、誤導性陳述或重大遺漏。

平衡性 本報告內容反映客觀事實, 對涉及公司正面、負面的信息均予以不偏不倚地披露。

完整性 本報告披露對象範圍涵蓋公司合併財務報表範圍內的所有控股企業。

可比性 本報告對同一定量披露項在不同報告期內的統計及披露方式保持一致; 若數據的採集、測量與計算方法有更改, 對相關數據進行追溯調整和信息重述, 將通過本報告下方腳註欄說明調

整情況與原因, 方便利益相關方進行分析, 評估公司ESG數據水平和發展趨勢。

可驗證性 本報告中案例和數據來自公司實際運行的原始記錄或統計報告。公司建立了ESG數據管理流程, 所披露關鍵數據來源及計算過程可追溯, 可用於支持相關驗證工作。

清晰性 本報告以清晰、簡潔的語言進行編制。報告通過提供目錄、使用圖表及案例輔助說明, 並結構化呈現內容, 以利於利益相關方高效獲取和理解資訊。

量化性 本報告對於關鍵績效表現, 均盡可能披露量化數據及歷史對比數據, 以客觀、準確地衡量公司在可持續發展方面的績效與進展。定量信息詳見本報告附錄「可持續發展績效表」。

時效性 本報告為年度報告, 報告周期與財務報告保持一致, 旨在為利益相關方提供及時、有效的可持續發展信息, 支持其進行決策與評估。

報告發佈與聯繫方式

本報告以電子版形式發布, 讀者可分別在四川成渝官方網站 (<https://www.cygs.com>)、上交所網站 (<http://www.sse.com.cn>)、香港聯交所網站 (<http://www.hkexnews.hk>) 線上瀏覽或下載。本報告以簡體中文、繁體中文和英文三種語言版本呈現, 當語言文本有歧義或衝突時, 請以簡體中文版為準。

如對本報告有任何疑問或反饋意見, 請通過以下方式與我們聯繫:

- 地址: 中國四川省成都市武侯祠大街252號
- 電話: (86) 28-8552-7109
- 傳真: (86) 28-8553-0753
- 郵編: 610041
- 電子郵件: cygsqz@163.com

董事長致辭

歲序更迭，篤行致遠。2025年，是「十五五」規劃的開局之年，也是四川成渝錨定可持續發展、以責任價值擘畫未來的關鍵之年。面對全球能源轉型加速與交通強國戰略深入推進的時代浪潮，我們始終秉持「築路惠民、服務社會」的初心，將企業社會責任視為可持續發展的核心底色，把ESG理念深度融入企業戰略與日常運營的每一個環節。這一年，我們不僅在綠色基建、智慧交通等主業領域精耕細作，更在環境守護、社會擔當、公司治理的實踐中步履不停，以交通之力賦能區域發展，以責任之舉詮釋國企擔當。

促綠色，走轉型之路

我們錨定「雙碳」目標，構建綠色能源交通生態，年內充換電業務實現「上萬破億」：「蜀道暢充」接入充電槍超萬把、年充電量破億度，全省高速網絡綠色供能主力軍地位持續鞏固。投運加氫站、投放氫車，布局氫能運輸，探索「基礎設施+市場應用」的新綠色商業模式。將低碳理念貫穿路產建設運營，持續推廣綠色養護技術，同步深化安全環保系統治理，創新安全生產「復盤提升、掛牌督辦、一票否決」機制，牽頭編制高速運營、充換電領域重大事故隱患判定標準，筑牢綠色安全發展防線。

興數智，提服務之質

我們以「智改數轉」賦能品質服務。前瞻布局低空經濟，成為四川省首家獲批高速禁飛區無人機巡邏航線的企業，創新構建「地空協同智慧監管體系」，編制行業首本無人機巡檢工作手冊；遂西高速「交互式智慧收費站」、成雅高速「應急車道彈性開放」獲行業級「出行安好」實踐成果；服務區持續升級，天福服務區成為省內首個境外旅客退稅服務區，入選全國優秀案例。以優質交通服務賦能成都平原經濟帶融入「一帶一路」建設。

勇擔當，盡國企之責

我們以新《公司法》為指引，持續完善中國特色現代企業制度，筑牢合規防線，治理效能行業領先。緊抓國企改革深化提升行動契機，優化管理結構，創新組織架構，實現管理提效、機制煥新；降本增效成果顯著，成本費用、融資成本創歷史新低，資產負債率連續3年下降，資本結構持續改善；經營性利潤、市值再創新高，A、H股價漲幅居行業前列，以穩健經營切實維護全體利益相關方權益。

強治理，固發展之基

我們始終堅守交通為民初心，以實際行動踐行社會責任。安全生產常抓不懈，開展多輪安全隱患專項檢查，常態化一線督導幫扶；「治堵保暢」「路域環境綜合整治提升」等專項行動成效明顯，通行環境持續優化；充換電業務故障處置效率大幅提升，大假保障實現「零重大故障、零重大投訴」，獲交通運輸部高度評價；統籌群團力量，上線「成渝心靈綠道」員工服務平台獲省總工會推廣；從嚴管黨治黨，打造「清風成渝」廉潔品牌，以清朗生態保障企業健康發展，讓發展成果更多惠及員工、服務社會。

道阻且長，行則將至；行而不輟，未來可期。2026年，站在「十五五」規劃開局新起點，四川成渝將繼續以ESG理念為引領，以實幹篤行夯實主責主業，以創新進取推動轉型發展，努力成為具有時代引領性的現代化交通企業，切實做到對環境友好、對社會負責、對股東有利，為交通強國建設、成渝地區雙城經濟圈發展貢獻更多成渝力量！

四川成渝高速公路股份有限公司董事長



關於四川成渝

四川成渝高速公路股份有限公司成立於1997年，是中國西部唯一一家同時在上海證券交易所與香港聯交所掛牌上市的A+H大型交通基礎建設類企業，也是蜀道投資集團有限責任公司（簡稱「蜀道集團」）旗下唯一的高速公路產業上市平台。

本公司主要業務為投資、建設、運營省內部分高速公路項目，綠色能源投資業務以及沿線資源綜合開發。截至2025年12月31日，本公司轄下高速公路通車總里程約914.6公里，其中收費總里程約848公里，天邛高速里程約42.1公里（目前暫未開始收費），成樂擴容高速公路新建已通車零費率運營段24.5公里；總資產及淨資產分別約為人民幣6,370,752.74萬元及人民幣2,124,847.78萬元。

截至2025年12月31日，本公司總股本數為3,058,060,000股（其中，H股為895,320,000股，A股為2,162,740,000股）。

914.6

公里
高速公路通車總里程已突破



6,370,752.74

萬元
總資產



2,124,847.78

萬元
淨資產



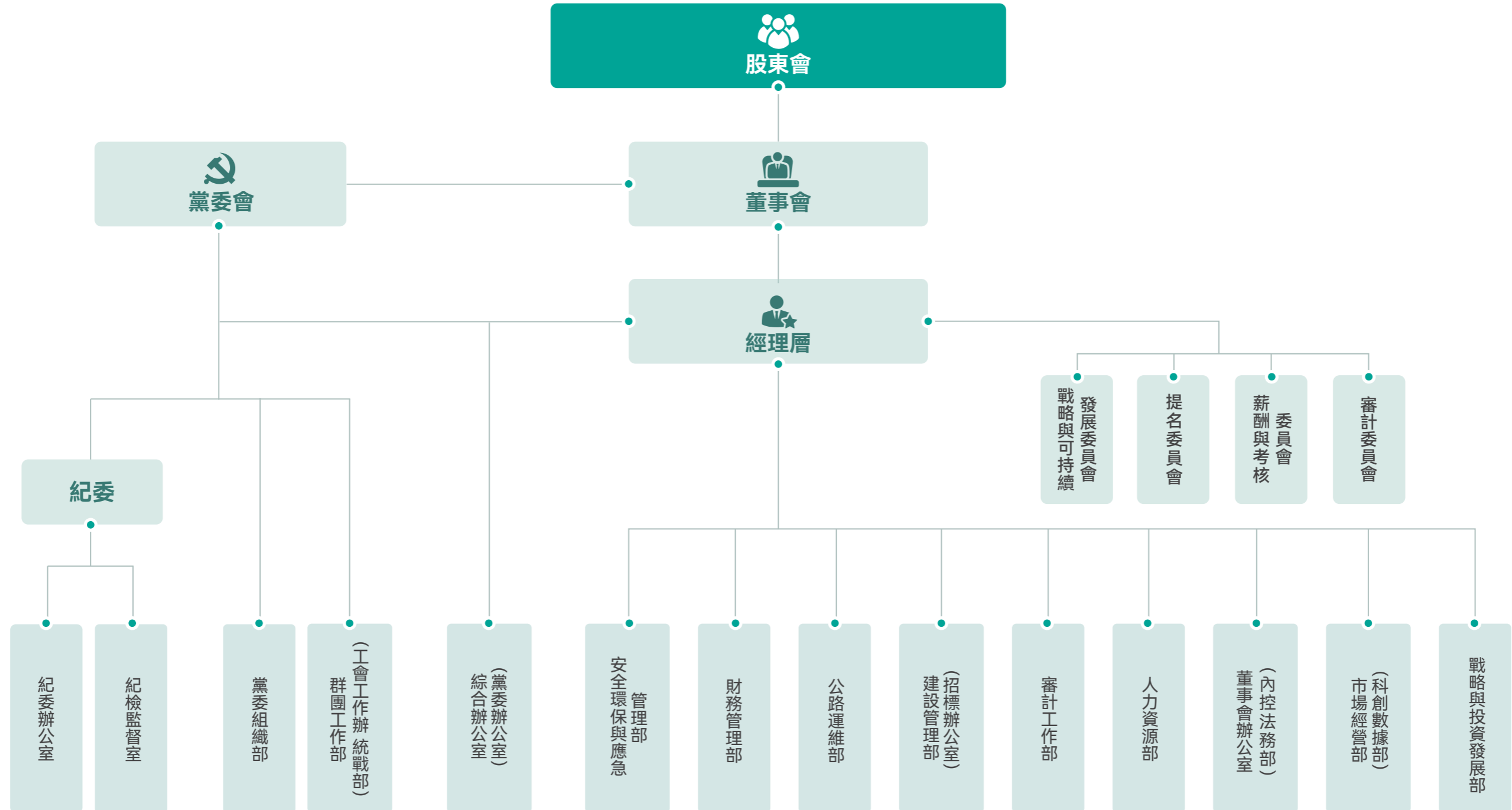
為保障高質量可持續發展，公司以獨家設立、合資合作、直接收購等方式，在油品銷售、服務區經營、多式聯運等領域打造路衍經濟¹產業平台，努力挖掘新的業績增長點。近年來，加速培育綠色能源產業集群，延伸拓展充換電、氫能等業務，加快「成渝地區雙城經濟圈」電走廊、氫走廊建設，建成投運全國首條高速公路重卡充換電走廊、全省首座高速公路超充站、阿壩州首座光儲充一體化示範站，高速路網充電設施運營規模居全省第一，成為四川交通網絡綠色補能主力軍。



本集團轄下高速公路路網示意圖

¹ 路衍經濟：指依托公路的自然屬性和對區域經濟的拉動作用，通過對沿線經濟要素的集聚、擴散而衍生的新經濟業態。

四川成渝高速公路股份有限公司組織架構圖



公司榮譽

公司先後榮登香港上市公司港股百強、四川省外商投資企業百強等名單，長期維持主體和債項AAA信用評級，相繼榮獲「國家優質工程獎」「李春獎」「天府杯金獎」「全國文明單位」「全國青年文明號」「全國工人先鋒號」等50餘項國家級和省級表彰。



榮譽2025

獲評四川省高速公路投資人

AAA信用評級

入選中國上市公司協會2025年上市公司

可持續發展優秀實踐案例

榮獲2025年中國上市公司「英華獎」

A股價值示範案例獎

榮獲2025年上市公司董事會秘書履職評價

4A評級

獲評2024交通企業社會責任(ESG)報告

評級典型報告

入選2025年度交通企業社會責任(ESG)

傑出案例

入選第十屆西部財經論壇暨四川CSR優秀案例徵集發布活動

企業社會責任先鋒案例

獲評「動態寶」A股交通運輸行業

業務傳播TOP10

責任專題 決勝「十四五」，奮進新征程

「十四五」時期是四川成渝在蜀道集團戰略指引下蓄勢突破、轉型升級的關鍵五年，也是公司主動融入成渝地區雙城經濟圈建設、服務交通強國戰略的奮進五年。

面對「雙碳」目標引領的行業變革與交通產業智能化轉型的新趨勢，公司始終堅守「全國一流的交通產業綜合服務商」戰略願景，統籌推進公路投資建設運營與綠色能源兩大板塊協同發展，在鞏固主業優勢中筑牢發展根基，在開拓綠色轉型中培育增長動能。

五年來，四川成渝與國省戰略同向而行、與蜀道集團部署同力而為，以ESG理念為價值引領和評價工具，持續完善環境治理體系與安全環保管理體系，深耕高速公路精細化運營，加速路衍經濟價值釋放，構建「充換電、氫能、光伏、儲能」綠色能源產業集群。

主動融入「成渝氫走廊」「成渝電走廊」建設，實現了經濟效益、社會效益與環境效益的有機統一。上市平台的集聚力日益凸顯，「五型成渝」²建設邁出堅實步伐。

站在「十四五」收官與「十五五」開局的歷史交匯點，四川成渝將堅決扛起「接續發展、二次創業」的新使命，以更強擔當踐行可持續發展理念，以更實舉措深化ESG治理實踐，奮力譜寫全國高速公路上市標杆企業建設新篇章。

聚焦主業，打造公路投資建設運營核心支撐

「十四五」期間，四川成渝堅守高速公路主業，通過精準投資、科學運維與路衍經濟深度開發，不斷夯實公路投資建設運營的核心支撐地位，實現了運營里程的顯著增長與運營效率的持續提升，為構建全國一流的交通產業綜合服務商奠定了堅實基礎。

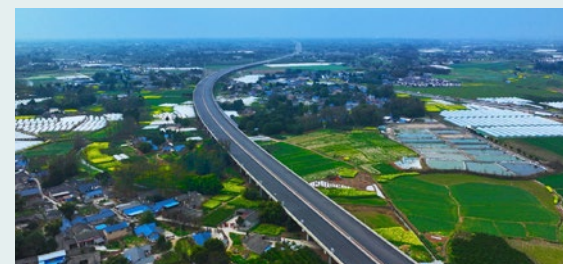
²「五型成渝」指打造效率型、效益型、創新型、品牌型、價值型的「五型成渝」。

案例 成樂擴容與天邛高速建設

在「十四五」期間，公司成功實施成樂高速擴容項目，原路段擴建通車不僅實現了「零傷亡」的安全目標，更榮獲「天府杯金獎」，樹立了省內改擴建工程的示範標杆。同時，天邛高速的建成通車，進一步助推了全省高速公路通車里程突破萬公里大關，彰顯了公司在高速公路建設領域的強大實力與責任擔當。



成樂高速擴容建設項目



天邛高速項目

案例 路衍經濟多元發展

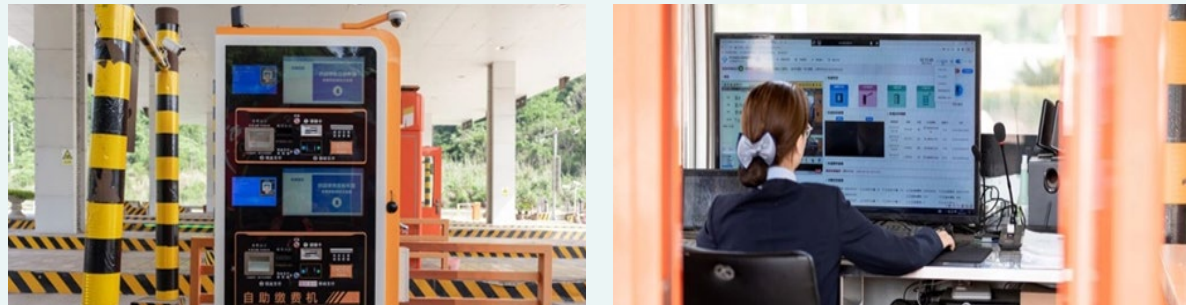
公司充分利用高速公路路域資源，積極推動路衍經濟多元化發展，通過打造特色服務區，融合地方茶文化、非遺展演、特色美食等元素，提升旅客消費體驗。同時，公司引入知名品牌零售店、舉辦各類文化活動，豐富服務區商業功能，促進了服務區從傳統休息站向綜合消費體驗中心的轉型升級，有效帶動了區域交通經濟的多元化發展，為公司開闢了新的經濟增長點。



夾江天福服務區——四川省首家茶文化主題開放式景區服務區

案例 智能運維與成本管控

公司全面推行精準化、預防性養護策略，所轄高速優等路率高達96.87%，單公里綜合養護成本處於行業較低水平。公司率先在四川省內試點智能機器人收費、自由流收費技術，建成「智慧雲倉」打破傳統以站為單位的管理模式；遂西高速「交互式智慧收費站」、成雅高速應急車道「彈性開放」榮獲行業級「出行安好」實踐成果；成為全省首家獲批高速公路禁飛區無人機巡邏航線的企業，創新構建「地空協同智慧監管體系」。



智慧化收費系統

向新而行，培育綠色能源第二增長曲線

面對「雙碳」目標與交通產業智能化轉型的新趨勢，四川成渝積極培育綠色能源第二主業，通過充換電、氫能源等產業的布局與發展，構建綠色能源產業集群，為公司培育了新的增長動能，推動了經濟效益、社會效益與環境效益的有機統一。

案例 充電業務「聚網成勢」

依托高速公路路域場景，公司持續做強相關多元產業，燃料油經營增效顯著，充換電業務成網成勢，服務區品牌形象領跑全省；助力全省服務區充電網絡全覆蓋，體量全省第一，為區域交通經濟發展注入了新活力；「蜀道暢充」平台接入充電槍破「萬」把，充電量破「億」度，連續兩年營收破億元；全年提供充電服務超560萬次，投訴率不足萬分之一。



公司新能源充電設施

案例 換電業務深度發展

公司統籌內外部資源，聚焦應用場景推廣重卡換電業務，推動了換電業務的深度融合與發展。這一創新模式不僅提高了能源利用效率，降低了運輸成本，更為公司綠色能源產業的可持續發展開辟了新路徑。



龍泉民生物流園001號電動重卡換電站與資中服務區換電站

案例 氫能源示範項目引領未來

公司主動融入「成渝氫走廊」建設，打造氫能源示範項目，探索「氫油電」綜合能源服務站共建模式，合作構建氫能產業鏈，投放氫能載具56輛，投運集團首座加氫站，探索基礎設施與市場應用互促的新商業模式。



渝蓉高速簡陽服務區加氫站投入使用

可持續發展治理

在可持續發展成為全球共識的背景下，將ESG理念深度融入戰略與實踐，已成為高速公路行業響應國家戰略、實現高質量發展的必然選擇。四川成渝董事會全體成員和各級員工高度重視ESG工作，系統性開展ESG實踐，力求將ESG理念融入公司治理和日常運營。

公司始終堅持「綠色發展、便捷安全、高效卓越」的可持續發展理念，將履行環境、社會、公司治理及經濟責任視作適應市場規則、服務交通強國建設，並實現從傳統交通運營商向現代化綜合服務商轉型的關鍵驅動力。

可持續發展工作機制

為深化可持續發展戰略的全面落實，四川成渝持續完善ESG治理架構。2025年6月，公司發布《董事會戰略與可持續發展委員會實施細則》，升級可持續發展管理效能。

本公司董事會作為最高決策機構負責公司ESG管理的全面領導。董事會下設戰略與可持續發展委員會，負責公司ESG戰略的整體部署與推進，指導和管理公司ESG及其他可持續發展事項，審閱批准公司年度ESG報告。

公司董事會批准成立ESG工作領導小組，該小組由董事長擔任組長，副董事長、總經理擔任副組長，其他管理層成員作為小組成員，對公司可持續發展策略及管理方針全面負責。

在領導小組之下，公司設立「ESG工作辦公室」負責具體協調與推進，辦公室主任由董事會辦公室主任擔任，成員包括總部各部門負責人。各分子公司作為執行層，其負責人是第一責任人，負責在各自業務單元內具體實施ESG相關決議與計劃。



公司ESG管理組織架構圖

層級	責任機構	成員組成	管理職責
決策層	董事會	全體董事	作為最高決策機構，負責公司ESG管理的全面領導；審議批准ESG戰略目標和重大ESG事項；監督ESG績效達成情況
	董事會戰略與可持續發展委員會	由3名董事組成，至少包括1名獨立非執行董事，主任委員由董事長擔任	負責公司ESG戰略的整體部署與推進；指導和管理公司ESG及其他可持續發展事項；審閱批准公司年度ESG報告；對重大投融資、資本運作項目的ESG影響進行研究並提出建議
	ESG工作領導小組	組長：董事長 副組長：副董事長、總經理 成員：公司管理層其他成員	對公司可持續發展策略及管理方針全面負責；貫徹落實董事會及戰略與可持續發展委員會關於ESG的決策部署；統籌協調公司ESG重大事項
管理層	ESG工作辦公室	主任：公司董事會辦公室主任 成員：成渝公司總部各部門負責人	負責ESG工作的具體協調與推進；組織編制年度ESG報告；協調各部門落實ESG相關工作；跟踪ESG目標完成情況並定期向領導小組匯報
執行層	成渝公司各分子公司執行層	第一責任人：成渝公司各分子公司負責人	落實總部下達的各項ESG工作要求

公司不斷細化ESG報告編制、審批及披露流程，嚴格按照監管機構及運營所在地要求編制並發布年度ESG報告，形成ESG報告編制的「四步走」工作流程，並以案例征集的形式積極推動公司各部門及下屬企業加強ESG工作。

公司ESG年度報告編製流程	
階段	主要工作任務
啟動與組織策劃	明確年度ESG報告編制目標與範圍；成立報告編制小組；制定編制工作計劃，劃分職責分工與時間節點；識別ESG重要議題並初步確定披露重點。
資料收集與內容規劃	系統收集ESG相關績效數據、管理舉措及實踐案例；確保數據準確、來源可追溯、統計口徑一致；結合內外部利益相關方意見優化報告結構；規劃各章節內容與呈現方式。
報告編寫與審核	依據既定框架撰寫報告正文，遵循重要性、可量化、可驗證原則；融入公司在綠色交通、路域生態環境保護等方面的特色實踐；完成內部多輪、跨部門的審核與修改完善。
發布與總結提升	通過公司官網等線上線下渠道正式對外發布；積極與投資者、客戶、員工及社區等利益相關方溝通，收集反饋；對編制全過程進行復盤，總結經驗並優化下一年度工作流程。

為系統識別、評估與管理ESG相關風險與機遇，公司每年組織開展覆蓋主要業務環節及重點部門的專項訪談盡職調查，與管理層及關鍵崗位員工進行深入對話，聚焦環境合規、安全生產、員工權益、供應鏈責任及社區溝通等核心ESG議題；訪談結論將作為制定年度ESG目標、分析議題重要性、優化管理策略、披露績效信息、落實改進措施的重要依據，確保ESG管理目標與業務運營深度融合。

利益相關方溝通

四川成渝重視各利益相關方的訴求與意見，將其視為公司可持續發展的關鍵。2025年，公司積極拓寬和維護利益相關方溝通渠道，通過研討會、郵件、電話、問卷等多元方式，充分傾聽和分析來自八大利益相關方的聲音，建立雙向互信的長遠關係。

主要利益相關方	重點關注議題	溝通渠道
股東	反商業賄賂與反腐敗 創新驅動、供應鏈安全	股東會、公司公告、實地考察 投資者說明會、路演、官方網站
政府和監管機構	反不正當競爭、平等對待中小企業 環境合規管理、應對氣候變化	貫徹落實國家政策及 法律法規、工作彙報
債權人	反商業賄賂與反腐敗	債權人信息報告 債權人會議溝通會 分析師簡報會
合作夥伴	供應鏈安全 產品與服務安全與品質 平等對待中小企業	招標、研討會、論壇 准入與評估、實地考察
客戶	產品與服務安全與品質 供應鏈安全、創新驅動 反商業賄賂與反腐敗	商務溝通 客戶回饋
員工	員工權益與發展	職工代表大會 建議箱、座談會
公眾與媒體	社會貢獻、鄉村振興 污染物排放	新聞公告 主動與媒體保持對話
運營所在地社區	社會貢獻 鄉村振興	公益活動 投訴熱線

重要性議題識別與財務影響分析

四川成渝將重要性議題的識別作為可持續發展信息披露與管理的起點，定期通過問卷調研、訪談、專家評估等多種方式，與包括公司管理層、投資者、客戶、供應商、政府機構、行業協會及外部專家在內的利益相關方積極溝通。2025年，公司參考上海證券交易所與香港聯交所等監管機構發佈的可持續發展信息披露相關指引與指南，結合社會熱點話題、行業發展趨勢、同行優秀實踐等因素，鑒別利益相關方關注的可持續發展議題，累計回收有效問卷近百份，為後續的綜合判斷提供了堅實的數據基礎，並以此作為報告信息披露的參考基礎，向不同的利益相關方進行有效溝通。

公司重要性議題識別流程	
識別步驟	工作內容
1. 分析公司活動與業務關係背景	通過解讀國內外可持續發展標準、公司經營業務、產品服務、價值鏈及行業狀況等，全面瞭解公司所處的可持續發展背景。
2. 建立議題清單	結合公司實際情況和內外部利益相關方的溝通，對相關的可持續發展議題進行初步識別和篩選，並分析這些議題可能帶來的實際和潛在影響、風險與機遇。
3. 議題重要性評估與確認	結合公司自身情況、行業發展趨勢、國內外權威研究等，對已識別的議題進行評估與排序。評估維度包括對經濟、環境、社會的影響重要性以及財務重要性，形成「雙重重要性矩陣」，並對重要性議題的邊界進行界定。
4. 議題審閱與報告	經公司董事會及管理層審核確認後，在可持續發展報告中對報告期內重要性較高的議題進行重點披露。

公司圍繞自身可持續發展背景和業務實際，根據國內外權威標準和評估方法，並結合利益相關方溝通結果，於2025年對可持續發展相關議題進行了合併與更新，共計識別出適用於公司情況的21項重要性議題，具體分類如下：

環境議題	社會議題	可持續發展治理相關議題
1 環境合規管理	9 員工權益與發展	
2 應對氣候變化	10 產品與服務安全與品質	
3 污染物排放	11 創新驅動	
4 廢棄物處理	12 供應鏈安全	18 盡職調查
5 能源利用	13 信息安全與客戶隱私保護	19 利益相關方溝通
6 水資源利用	14 平等對待中小企業	20 反商業賄賂與反腐敗
7 循環經濟	15 科技倫理	21 反不正當競爭
8 生態系統和生物多樣性保護	16 鄉村振興	
	17 社會貢獻	

公司從「影響重要性」和「財務重要性」兩個維度開展議題重要性的評估。在影響重要性方面，公司綜合考量了議題對環境、經濟與社會所產生的正面與負面影響、實際與潛在影響，並從影響規模、範圍、發生概率及不可補救性等維度進行全面評估；在財務重要性方面，公司系統性分析了在短期（1年以內）、中期（1-5年）及長期（5年以上）三個時間週期內，從資源可獲得性、關係依賴性等層面，綜合評判了各議題對公司商業模式、業務運營及財務狀況的潛在影響程度與可能性。



2025年度，公司各位董事會同財務和ESG相關部門結合行業與國內外趨勢，與外部專家共同評判，共識別出5項具備財務重要性的議題。為強化管理，公司已將相關可持續發展議題的指標與目標分解至對應責任部門，持續追蹤績效表現。公司結合重要性議題分析結果，對具備財務重要性的可持續發展議題及其實際和潛在影響、風險和機遇進行初步識別和分析，並對其當期與未來對公司經營成果、業務收入等方面的主要財務影響進行綜合梳理，以回應各界的關注。

具備財務重要性的議題	影響環節	主要風險或機遇	影響時間範圍	財務影響
環境合規管理	高速公路建設與改擴建工程 服務區、收費站運營 沿線生態保護區域	風險： 環保法規趨嚴導致整改成本增加；生態紅線限制項目審批；碳排放核算要求提升 機遇： 綠色公路認證獲得政策支持；環保績效提升企業形象	中期 (1-5年)	環保設施升級改造投入增加 綠色債券融資成本降低 違規處罰風險
能源利用	高速公路照明、隧道通風系統 服務區充電樁運營 沿線分散式光伏建設	風險： 能源價格波動增加運營成本；傳統能源依賴面臨轉型壓力 機遇： 路衍光伏項目創造新收入；新能源車流量增長帶動充電業務；碳交易潛在收益	中期 (1-5年) 長期 (5年以上)	電費支出占比變化 新能源業務成為新利潤增長點 能源結構轉型帶來成本優化
員工權益與發展	一線收費員、路政人員管理 技能人才隊伍建設 安全生產與職業健康	風險： 收費員冗餘與安置成本；關鍵人才流失；安全事故賠償 機遇： 智慧化轉型提升人效；員工滿意度提升服務品質	短期 (1年以內) 中期 (1-5年)	人力成本結構優化 智慧化減員增效 安全事故損失控制
反商業賄賂與反腐敗	工程招投標與物資採購 路衍經濟資源開發合作 政府關係維護	風險： 合規處罰導致項目暫停；管理層涉案引發股價波動；聲譽損失影響融資 機遇： 合規體系完善降低調查成本；廉潔品牌增強投資者信心	短期 (1年以內) 中期 (1-5年) 長期 (5年以上)	合規管理投入 重大案件導致的經營損失 良好評級降低融資成本
產品與服務安全與質量	道路養護與通行安全 服務區食品安全 應急救援服務質量	風險： 重大交通事故引發的賠償責任；服務品質投訴導致通行費收入下降；極端天氣應急不力 機遇： 智慧養護降本增效；優質服務提升用戶黏性；路衍經濟業務（能源、物流）協同增長	短期 (1年以內) 中期 (1-5年)	養護成本優化 事故賠償風險 路衍經濟業務利潤貢獻提升

ESG影響、風險與機遇管理

公司充分認識到ESG相關影響、風險與機遇與其長期穩健經營、區域交通服務能力及公共屬性高度相關，已建立系統化、流程化的ESG風險管理機制。公司將可能對商業模式、戰略、目標及價值創造能力產生正面或負面影響的環境、社會和公司治理因素納入企業風險管理，定期開展影響、風險與機遇的識別與評估，綜合考慮發生可能性、影響程度及影響範圍，形成「識別—評估—監測—應對—治理嵌入」的閉環管理體系，並將ESG管理深度融入公司治理、戰略決策及運營流程。

管理步驟	工作機制	責任主體
識別	通過雙重重要性分析，結合內部調研、外部諮詢、利益相關方訪談及行業特性，系統識別氣候變化、生態保護、交通安全、供應鏈可持續、員工福祉、反腐敗等關鍵ESG議題。	ESG工作領導小組
評估	採用風險矩陣方法，進行定性和定量評估，分析議題的可能性、嚴重性、財務影響及對人權、社會與環境的實際/潛在影響，排序優先順序，形成年度ESG重要性議題矩陣。	
監測	建立常態化監測機制，各關聯部門追蹤極端天氣影響、碳排放趨勢、社區反饋、合規事件等動態；定期通過會議審視相關動態，並在ESG報告中披露監測結果與關鍵數據。	ESG工作辦公室
應對	針對實際與潛在影響、風險與機遇，制定預防、減緩、補救措施清單：如綠色施工標準、路面養護與應急回應、職業健康培訓與供應鏈盡職調查、低碳運營與綠色融資、智慧交通升級；發生重大影響時提供及時補救與補償；設定量化目標並追蹤進展。	董事會（決策層） ESG工作領導小組（管理層） ESG工作辦公室（執行層）
治理嵌入	將識別-評估-監測-應對全流程嵌入公司治理架構：董事會審議ESG戰略與重大風險，將ESG相關績效指標納入高管考核；定期彙報執行進展，形成閉環反饋與持續改進機制；推動ESG與戰略、運營深度融合，全員參與。	

管治篇

SICHUAN
CHENGYU

夯基固本 行穩致遠

Governance

- 公司治理 25
- 合規管理 26
- 風險管理 29
- 商業道德 31

響應聯合國可持續發展目標 (SDGs)



公司治理

四川成渝嚴格遵守《中華人民共和國公司法》《中華人民共和國證券法》及運營地相關法律法規，同時遵循上海證券交易所、香港聯合交易所有限公司的上市規則，建立健全管理制度與治理架構，制定了《公司章程》《董事會議事規則》及各董事會專門委員會實施細則等規範性文件，不斷夯實治理根基，切實維護股東權益，保障企業穩健運營。

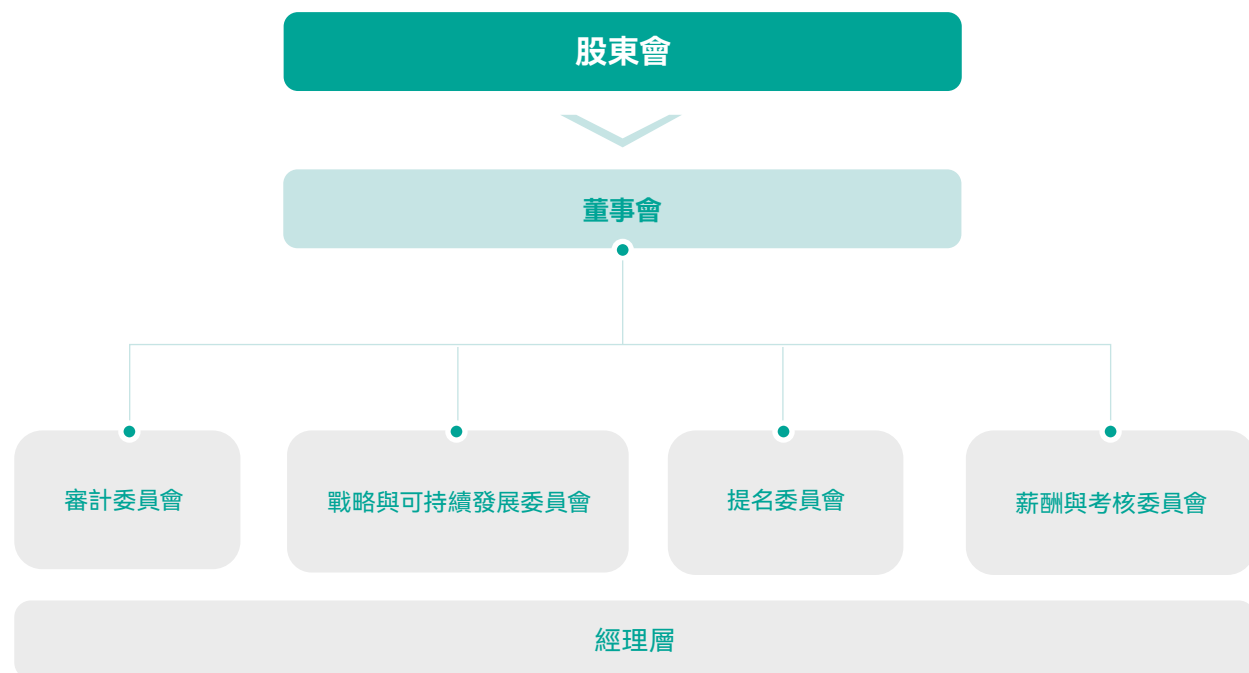
報告期內，公司召開

4 次
股東會

13 次
董事會

11 次
董事會專門委員會會議

公司「兩會一層」組織架構圖



董事會多元化與獨立性

公司制定《董事選舉程序》，規範董事選聘流程，保障董事會決策的科學性與有效性。在候選人遴選過程中，公司綜合考量其專業背景與公司戰略發展需求的匹配度，並注重多元化因素，包括性別、年齡、文化及教育背景、專業經驗等維度。同時，公司嚴格執行《獨立董事工作細則》，確保獨立董事的獨立性與履職有效性。

截至報告期末，公司擁有

4 人
獨立董事

33 %
占董事會成員總人數的

2 人
女性董事

17 %
占董事會成員總人數的

投資者權益保護

四川成渝高度重視投資者權益保護，將投資者關係管理納入公司治理核心環節，制定並嚴格遵守《投資者關係工作制度》，持續提升投資者溝通品質與透明度。公司通過官網專欄、熱線電話、互動平臺等多渠道保障投資者知情權與參與權，並積極採納投資者合理建議；堅持「走出去」與「請進來」相結合，2025年內累計開展路演及反路演**50**餘場，舉辦多場業績說明會，積極回應投資者關切。公司積極優化股東結構，前**100**名股東中機構投資者占比顯著提升，公司治理結構日趨完善。公司踐行高比例分紅政策，分紅率達**60.79%**，A股與H股股息率均超過**5%**，處於行業前列，切實保障投資者收益權。

合規管理

四川成渝嚴格遵守政府監管要求，制定並實施《法律事務管理辦法》等內部制度，建立了科學有效的合規管理架構。公司實行法定代表人負責制的法律事務工作機制，設立法律事務管理部門，確保在重大經營決策、合同管理、法律糾紛處理等重點領域實現合規管控全覆蓋；建立重大法律事務聯席會議機制，定期研究部署重大決策合法性論證、重大合同合規性審核、重大法律糾紛案件處置等重點工作，築牢依法合規經營防線。

報告期內，公司

未發生

任何違規經營涉訴案件、行政處罰事項及其他重大違規事件或處罰。

合規管理架構

公司構建分層分級、權責清晰的合規管理組織體系	
責任機構	工作職責
董事會/法定代表人	定戰略、作決策、防風險，作為決策機構，對公司法律事務工作負總責，在重大事項決策中，充分聽取並考慮法律事務管理部門的法律風險意見，確保決策合法合規。
經理層/總法律顧問	謀經營、抓落實、強管理，統一協調處理公司決策、經營和管理中的法律事務。公司設置企業總法律顧問（或由公司領導暫代履職），全面負責法律事務工作，參與公司重大經營決策合法性審查，建立健全法律事務機構，統籌、協調、指導和監督公司及分子公司法律事務工作。
法律事務管理部門	作為合規管理牽頭部門，負責公司規章制度的法律審核、合同歸口管理、重大決策法律審核、法律糾紛案件管理、外聘律師選聘與管理等工作；同時承擔對子公司法律事務的監督管理職責，督促其健全法律事務管理機構、完善規章制度並監督執行。
各職能部門及分子公司	作為合規管理主體責任單位，按照「屬地負責、相關職能部門管理、法律事務管理部門配合」的原則，具體承辦各自職責範圍內的法律事務，確保本部門及本單位經營管理活動的合法合規性。

防範合規風險

公司注重法律風險的事前防範與預警，建立法律事務定期報告機制。分子公司及公司相關職能部門定期報送訴訟和非訴訟糾紛情況、法律事務工作總結、法律糾紛案件管理工作報告等，及時掌握全系統法律風險動態，有效防範法律風險。

合規文化建設

公司始終將合規文化建設作為合規管理體系的重要組成部分，注重提升全員法律意識和合規素養。公司及分子公司支持職工學習和掌握與本職工作有關的法律知識，鼓勵具備條件的人員參加企業法律顧問執業資格或法律職業資格考試；逐步建立企業法律顧問業務培訓制度，組織開展法制宣傳教育和培訓工作，提高法律工作人

員業務素質和水準，促進公司健康可持續發展。2025年，公司正式組建公司律師團隊，公司本部及所屬企業共計19名員工取得公司律師資格。

截至報告期末，公司

4 場
開展合規相關培訓

2,763 人次參與
共計

案例 開展「憲法進企業」主題活動，構建分層分類法治宣傳教育體系

2025年12月，四川成渝深入開展「憲法進企業」主題活動。公司法律事務管理部門統籌組織，分層分類精準施策：針對管理人員開展專題培訓深化學用結合，面向項目一線職工開設「工地法治宣講課堂」6場、提供「一對一」法律諮詢12人次，圍繞運營服務人員舉辦法治講座與合規培訓覆蓋關鍵崗位超50人。活動期間累計發放宣傳資料80餘份，切實將憲法精神轉化為依法合規經營實踐，以高水準法治建設護航公司高品質發展。



案例 深化法治合規宣教 築牢穩健發展根基

2025年8月，四川成渝以「知規守正，行穩致遠」為主題，組織開展法治合規宣傳月系列活動。公司深入學習貫徹習近平法治思想，重點剖析安全責任制落實、服務區危化品車輛管理、人員密集場所應急疏散等領域的管理責任與紀律紅線；充分利用收費站LED顯示幕滾動播放普法標語，通過員工工作群定時推送法律小貼士，構建「線上即時提示+線下直觀可見」的立體式宣傳矩陣，在各生產經營場所張貼海報、投放視頻，營造「尊法、學法、守法、用法」的濃厚氛圍，切實強化各級管理人員「紅線意識」和「底線思維」，為公司持續健康發展築牢法治根基。



風險管理

四川成渝嚴格遵循《中華人民共和國公司法》《中華人民共和國企業國有資產法》及四川省國有資產監督管理委員會《四川省省屬監管企業「內控、風險、合規」協同體系建設指引（試行）》等法律法規及監管規定，緊密圍繞公司戰略規劃與經營目標，充分結合蜀道集團管理要求，在成渝公司及所屬各級全資子公司、具有實際控制權的企業印發實行《全面風險管理暫行辦法》；科學設定全面風險管理總體目標，系統構建組織體系、管理流程、風險文化、考核評價四大保障機制，確保風險管理工作落地見效、目標達成。

風險管理組織體系

公司建立健全風險管理組織架構，嚴格落實風險管理責任制，明確公司主要領導為風險管理工作「第一責任人」，分管領導為分工領域風險管理主要負責人，各部門主要負責人為直接責任人，形成層層壓實、權責清晰的風險管理責任體系。

決策機構	由董事會擔任，負責確立全面風險管理總體目標，批准與審定重大決策等與風險管理相關的重大事項。
監督及評估	由審計委員會擔任，負責對公司全面風險管理工作進行監督與評估。
執行機構	由總經理辦公會擔任，負責研究全面風險管理總體目標、重大決策等流程判斷機制或標準，批准其他相關風險制度，指導並監督年度工作計畫及體系運行。
牽頭部門	由公司內控法務部擔任，負責起草和修訂相關制度，組織構建完善公司全面風險管理框架，擬定目標和計畫，開展各項風險管理文化建設工作。

風險管理「三道防線」

- 第一道防線：** 公司本部各部門，負責在業務前端識別、評估、應對、報告風險；
- 第二道防線：** 公司負責全面風險管理的牽頭部門，負責牽頭製定各類風險管理制度和標準，建立風險管理運行機制；
- 第三道防線：** 公司審計和紀檢部門，負責對風險管理制度和流程設計的有效性，以及執行情況進行監督檢查。

風險管理措施



商業道德

四川成渝始終將商業道德視為企業可持續發展的根基，致力於在高速公路投資建設、營運管理及路衍業務開發中，與客戶、合作伙伴與社會公眾建立長久信任。公司將反商業賄賂、反利益輸送、反壟斷及公平競爭要求，深度嵌入工程招標、物資採購、服務區經營、廣告合作等關鍵業務流程與內控體系，持續完善廉潔風險防控機制，以覆蓋全業務鏈條的合規實踐，築牢高質量發展防線，致力成為區域基礎設施領域誠信經營與合規管理的標杆。

反商業賄賂與反貪污

公司嚴格遵守《中華人民共和國監察法》《中國共產黨紀律處分條例》《中華人民共和國反不正當競爭法》等國家法律法規，對任何形式的商業賄賂、利益輸送及貪污行為持「零容忍」態度。公司致力於通過系統化的治理架構、嚴密的制度流程、陽光化的監督機制以及深入人心的廉潔文化，將反貪腐要求深度融入高速公路投資、建設、營運及路衍業務開發的全流程，持續築牢高質量發展根基。

公司構建了權責清晰、協同高效的「決策-監督-執行」三級反腐敗與反舞弊管理體系。公司黨委發揮領導核心作用，統籌部署黨風廉政與反腐敗工作；董事會及審計委員會對內部控制體系及反舞弊工作進行指導與監督；紀委及紀檢監督室作為專責機構，負責日常監督、執紀審查與問責；各業務部門及下屬單位負責人則承擔本領域廉潔風險防控的第一責任，確保治理要求貫穿至基層末梢。

公司以《黨風廉政建設和反腐敗工作「雙監督」清單》為核心綱領，系統性分解年度任務與目標；制定並持續修訂《紀檢幹部考核評價辦法》《商業行為和道德準則》等系列制度，將反商業賄賂具體要求嵌入工程招標、物資採購、服務區招商、廣告經營權轉讓等高風險業務的制度流程中，明確行為禁區與合規標準，實現業務監督與紀檢監督的深度融合。

公司「三來一網」舉報投訴渠道

- 郵寄地址：四川省成都市青羊區大慶路68號
- 網上舉報：<http://sichuan.12388.gov.cn>
- 現場舉報：成都市一環路西一段169號四川省群眾來訪接待中心
- 舉報電話：028-12388

公司堅持陽光治企，設立完善的舉報機制並暢通舉報渠道，並通過公司官方網站「廉潔成渝」板塊等渠道進行公示，鼓勵員工、合作伙伴及社會各界進行監督。公司依據《信訪工作條例》相關條款規定，對舉報人信息及舉報材料實行嚴格保密。公司建立舉報人保護機制，明確規定不得洩露信訪舉報內容、問題及線索，嚴禁將檢舉控告材料、檢舉控告人信息轉給或者告知被檢舉控告的組織、人員，堅決抵制任何形式的打擊報復。紀檢部門對所有問

題線索進行規範管理與處置，確保「件件有着落，事事有回音」。報告期內，公司未發生針對公司及員工的重大商業賄賂訴訟案件。

2025年，公司持續推進「不敢腐、不能腐、不想腐」的長效機制建設，將黨紀國法教育納入黨委中心組學習、「三會一課」及新員工入職必修課，發揮「清風成渝」微信公眾號、公司官網等宣傳陣地優勢，分層分類開展教育片觀影、教育讀本學習、普規普紀普法講座、警示教育大會等警示教育與專題培訓，實現關鍵崗位人員廉潔教育全覆蓋。

報告期內，公司

8 小時

員工接受反貪污反腐敗培訓的平均時數達

4,353

員工接受反貪污反腐敗培訓的人數達

100 %

覆蓋率為

12 小時

管理層與董事會成員積極參與錦江監獄參觀等警示教育活動，平均每名管理層與董事會成員接受反貪污反腐敗教育達

反壟斷與反不正當競爭

公司嚴格遵守《中華人民共和國反不正當競爭法》《中華人民共和國反壟斷法》等法律法規，持續完善公平競爭合規管理體系。公司堅決反對商業賄賂、圍標串標、濫用市場支配地位等不正當競爭行為，並將相關要求明確嵌入相關內部制度，並通過常態化制度宣貫與專題培訓，確保全體員工及業務合作伙伴明晰合規底線。公司在工程招標、服務區招商、廣告經營等關鍵業務環節，嚴格執行公平競爭審查，規範交易行為。公司高度重視平等對待中小企業，積極推動產業鏈上下游共同發展，不存在任何逾期未支付款項。報告期內，公司未發生任何因不正當競爭或壟斷行為引發的重大訴訟、仲裁或行政處罰。

案例 強化合規意識，弘揚公平競爭文化

2025年9月，四川成渝為響應國家構建全國統一大市場的政策導向，組織開展了以「統一大市場，公平競未來」為主題的公平競爭政策宣傳周活動。此次活動面向公司全體員工及服務相關方，旨在提升企業合規經營意識，防範不正當競爭風險，營造公平有序的市場環境。公司通過集中學習《公平競爭審查條例》《反不正當競爭法》等法規、組織專題培訓和知識答題、利用收費站LED屏滾動播放標語、設置諮詢台發放宣傳材料等方式，系統宣貫公平競爭政策。

同時，公司結合高速公路服務區運營、廣告業務等實際業務板塊開展合規自查，強化採購環節的公平競爭審查，有效增強全員法治觀念與合規意識，為推動行業健康發展和ESG治理水平提升奠定了實踐基礎。



公司公平競爭政策宣傳周活動現場

環境篇

SICHUAN
CHENGYU

綠色低碳 生態優先

Environment

- 應對氣候變化 35
- 環境合規管理 40
- 資源利用 45
- 生態保護 48

回應聯合國可持續發展目標 (SDGs)



應對氣候變化

氣候變化帶來的極端天氣頻發及政策環境持續收緊，對高速公路運營安全、資產韌性及長期經營產生深遠影響。四川成渝充分認識氣候變化對公司經營管理和可持續發展的重要性，結合交通基礎設施與新能源協同發展的業務特點，按照上市地相關要求，持續識別、評估、管理與氣候變化相關的風險與機遇，並通過完善治理架構、強化風險應對、探索綠色機遇及量化績效表現，系統推進公司的氣候韌性建設與低碳轉型，致力於實現可持續、高質量的發展。

氣候相關治理

公司將氣候變化納入公司治理架構，由董事會層面的ESG工作領導小組全面統籌氣候相關戰略與政策制定，下設ESG工作辦公室負責具體執行與日常監督，形成「決策 - 執行 - 反饋」的閉環管理機制。ESG工作辦公室定期開展氣候情景分析與行業政策研判，制定適應性行動方案，督導子分公司落實氣候風險管控措施；領導小組按年度審議氣候目標進展與戰略執行成效，評估重大氣候風險敞口，確保氣候因素有效融入投資決策與運營管理。2025年，公司對氣候變化相關应急管理體系進行了全面升級與系統化修訂，正式印發包括《突發事件綜合應急預案(試行)》《汛期防汛減災專項應急預案(試行)》等5項應急預案，明確了從公司黨委書記、董事長掛帥的安全防災應急總指揮部，到各應急工作組、現場指揮部的完整組織架構、職責分工與應對流程，實現了對氣候相關物理風險的制度化、規範化治理。

氣候相關影響、風險與機遇

公司將氣候變化的管理分為風險與機遇兩類，以短期(0-1年)、中期(2-5年)和長期(6年以上)為劃分評價分析風險與機遇的影響時間範圍。

四川成渝氣候相關風險分析			
風險類別	具體風險	時間範圍	潛在業務與財務影響
物理風險	急性風險： 暴雨、大霧、極端高溫等極端天氣事件	短期	可能引發道路階段性封閉或限行，導致通行量下降和通行費收入波動；交通事故及清排障頻率上升，增加應急處置與養護成本；局部路段及附屬設施受損，影響服務水平。
	慢性風險： 區域平均氣溫長期上升	長期	場站及服務區製冷用能需求上升，運營能耗和成本增加；路面材料老化速度加快，可能推高中長期養護頻率與費用。

四川成渝氣候相關風險分析			
風險類別	具體風險	時間範圍	潛在業務與財務影響
轉型風險	政策與合規風險： 碳減排、生態保護相關政策持續趨嚴	中期 長期	為滿足合規要求，可能增加節能減排、污染防治等方面的投入；新建或改擴建項目面臨更高的環境准入標準，影響項目週期與成本。
	技術風險： 低碳與節能技術迭代較快	短期 中期 長期	若未能及時引入成熟技術，可能導致能效水準落後；對不成熟技術投入過大，可能產生投資回收不及預期的風險。
	聲譽風險： 低碳轉型成效不足	中期 長期	若在綠色運營和氣候行動方面進展有限，可能影響資本市場、合作夥伴及公眾對公司的評價，進而對融資條件和品牌形象產生不利影響。

四川成渝氣候相關機遇分析				
機遇類別	具體機遇	時間範圍	潛在業務與財務影響	主要把握措施
資源效率	提升能效與資源利用水準	短期 中期	降低電力、水資源等消耗強度，減少運營成本，提高資產運營效率。	1.系統排查高能耗設備，分階段實施節能改造與更新。 2.探索道路養護過程中廢舊材料的再生利用，提高資源循環水平。
能源替代	發展分散式可再生能源	短期 中期	降低對外購能源的依賴，穩定部分能源成本，減少運營碳排放；具備條件的項目可形成新增收益。	1.在收費站、服務區等場景有序推進分散式光伏項目。 2.評估「光伏+儲能」、新能源充電設施等多能互補模式的應用可行性。

四川成渝氣候相關機遇分析

機遇類別	具體機遇	時間範圍	潛在業務與財務影響	主要把握措施
產品與服務	滿足低碳出行需求 拓展綠色服務	短期 中期 長期	提升新能源汽車用戶體驗，增強通行吸引力；為公司培育新的服務和收入增長點。	1. 加快服務區充電樁、換電等新能源配套設施佈局。 2. 將綠色理念融入道路運營與服務全過程，逐步打造具有辨識度的綠色高速品牌。
市場與金融	獲取綠色金融與政策支持	中期 長期	獲得綠色信貸、綠色債券等低成本資金支援，改善融資結構；享受相關財政補貼和稅收優惠。	1. 主動研究並對接綠色金融和節能減排支持政策。 2. 探索綠色資產融資、綠色債券等多元化融資工具，支持新能源和節能項目實施。

氣候相關影響、風險與機遇管理

公司持續監測評估氣候風險對業務和經營的影響，將氣候變化風險納入年度風險清單及風險評估問卷當中，推動氣候風險納入全面風險管理體系中；採取針對性應對策略將極端天氣帶來的物理風險降至最低水平，保障業務運營和資產安全。

多維信息收集與態勢感知：

公司構建了覆蓋政策、技術、市場與資本的全方位信息監測網絡，密切跟蹤國家「雙碳」戰略、交通運輸行業綠色低碳發展政策、碳排放權交易機制等監管動態，確保戰略前瞻性與合規性；持續掃描智慧交通、綠色養護、新能源基礎設施等領域的技術演進，捕捉創新機遇；深入研判區域氣候特徵變化趨勢及成渝地區雙城經濟圈綠色發展戰略，識別業務布局優化空間；積極回應標普全球、萬得等ESG評級機構及資本市場關切，將利益相關方期望轉化為管理提升動力。

全價值鏈風險掃描與情景構建：

公司在路網運營、工程建設、服務區經營及新能源項目開發等關鍵環節，系統排查氣候相關風險敞口。針對政策轉型、技術迭代、市場需求轉變等轉型風險，以及極端天氣、長期氣候模式改變等物理風險，結合成渝地區高溫、暴雨、地質災害多發的區域特點，構建不同氣候情景下的壓力測試模型，量化評估風險發生概率、潛在影響規模及財務相關性。

數字化賦能與動態評估：

公司依托智慧高速數字化監測平台，整合氣象預警、路況感知、能耗監測及基礎設施健康診斷等多源數據，實現氣候風險的實時識別與預警。建立氣候風險分級分類管理機制，對風險實質性進行動態排序，優先管控對資產安全、運營連續性及財務表現具有重大影響的領域，為資源配置與戰略決策提供數據支撐。

對標提升與持續改進：

公司定期對標國內外領先交通基礎設施企業的氣候信息披露實踐與風險管理經驗，參與行業交流，持續優化識別評估方法論，提升氣候治理的專業化水平。

主要流程

具體措施



識別

公司緊密結合高速公路運營與能源業務的實際特點，系統識別氣候變化帶來的轉型風險（政策與法律、技術、市場、聲譽）、物理風險（急性極端天氣、慢性長期氣候模式變化）及相關市場機遇。公司尤其注重在路網運營、工程建設、服務區經營及新能源項目開發等關鍵環節，進行全價值鏈的氣候風險掃描。此外，公司依託智慧高速數位化監測平臺與氣象預警系統，實時採集氣象數據、路況信息、能耗數據及設施運行狀態等多源數據，提升風險識別的時效性與精確度。



評估

針對已識別的各類風險與機遇，依託數位化預警與情景模擬結果，公司參考行業趨勢、區域氣候特徵（成渝地區高溫、暴雨、地質災害多發）及專家意見，科學評估其在多重情景下的發生概率、潛在影響及財務相關性。公司建立了內部評估模型，對風險的實質性進行分級與排序，重點關注對資產安全、運營連續性及財務表現的潛在衝擊，為資源配置與戰略決策提供依據。

主要流程

具體措施

基於評估結果，公司制定並實施系統應對策略：

► 把握轉型機遇：

加大綠色低碳技術研發應用，推廣節能減排養護工藝，拓展高速公路沿線光伏、充電樁等新能源業務，積極參與碳交易市場，將氣候挑戰轉化為業務增長點；

► 管控物理風險：

建立氣候應急預案體系，強化邊坡、橋梁、隧道等關鍵基礎設施的氣候韌性設計與養護，提升極端天氣下的路網保通能力；

► 推動戰略轉型：

以氣候風險管理為抓手，推動公司向綠色智慧交通基礎設施投資運營商穩健轉型，實現經濟效益與環境效益的協同提升。



應對

案例 綜合應急演練 提升氣候風險處置效能

2025年7月，公司在天邛高速文君服務區成功開展了一場大型防汛搶險暨危化品洩漏綜合應急演練。此次演練模擬極端天氣下山體滑坡引發危化品車輛洩漏的複雜場景，由公司主辦、公路運營三分公司承辦，聯合邛崃市應急管理局、交通運輸局、生態環境局等多家外部單位共同參與，參演及觀摩人員近80人。演練全面覆蓋預警報告、指揮協調、交通管制等多個環節，重點檢驗「一路四方」聯勤聯動機制的有效性。評估專家高度評價演練的組織與響應效率，尤其在徑流系統控制、危化品吸附與圍堵等環保應急處置環節表現出專業水準。此次演練不僅錘煉了應急隊伍，更將應急預案轉化為實戰能力，顯著提升了公司應對氣候相關物理風險（極端天氣）及衍生環境風險的綜合處置效能。

氣候相關指標與目標³

指標名稱	指標單位	2023年	2024年	2025年
範圍一溫室氣體排放	噸二氧化碳當量	3,837.31	3,843.71	1,738.84
範圍二溫室氣體排放	噸二氧化碳當量	30,277.93	63,529.14	89,866.47
溫室氣體排放總量 (範圍一+範圍二)	噸二氧化碳當量	34,115.24	67,372.85	91,605.32
百萬營收溫室氣體 排放總量 ⁴	噸二氧化碳當量/ 百萬營收	2.93	6.50	10.46

環境合規管理

四川成渝嚴格遵守《中華人民共和國環境保護法》《中華人民共和國大氣污染防治法》《中華人民共和國水污染防治法》《中華人民共和國固體廢物污染環境防治法》《中華人民共和國噪聲污染防治法》等法律法規，堅持綠色運營理念，致力於持續完善環境管理、降低污染物排放、提升資源循環利用效率，在服務區域經濟發展的同時，履行保護綠水青山的責任。

環境相關治理架構

公司已將生態環境保護提升至公司戰略與董事會監督層面，致力於構建一個權責清晰、制度完備、考核嚴格、激勵有效的現代化環境治理體系。

公司設立生態環境保護委員會（以下簡稱「環委會」），由黨委書記、董事長及黨委副書記、總經理共同擔任主任，副總經理擔任常務副主任，全面統籌領導公司的生態環境保護與「雙碳」工作。環委會負責審議公司環境戰略、重大環保制度、年度工作要點及目標，並監督其執行情況。環委會辦公室常設在安全環保部，作為公司生態環境保護的歸口管理部門，承擔制度建設、監督考核、風險防控等日常管理職責。各分、子公司均明確了對應的環保管理部門與人員，形成了覆蓋全路網、貫穿各層級的專業化管理網絡。

³公司範圍一溫室氣體排放主要來自天然氣、液化石油氣、柴油、汽油的使用，範圍二溫室氣體排放主要來自外購電力的使用。其中，化石能源溫室氣體排放計算主要參考二氧化碳排放因數主要參考《IPCC 國家溫室氣體清單指南（2006）》，外購電力排放因數來源於中華人民共和國生態環境部和國家統計局聯合發佈的《關於發佈 2023 年電力二氧化碳排放因數的公告》。公司對數據採用數值修約方法，結果保留至小數點後兩位。

⁴2025年，公司將碳排放強度的計算口徑更新為百萬營收溫室氣體排放量，以更好回應Wind等ESG評級要求。

環境相關管理制度

公司致力於構建以《生態環境保護制度彙編》為核心的環境管理制度體系，修訂並發布了《關於進一步加強生態環境保護的實施意見》《生態環境保護考核辦法》等核心制度。公司創新建立了《生態環境「兩書一函」工作機制》（即《提醒敦促函》《約談通知書》《掛牌督辦書》），強化了過程監督與問責；通過簽訂《生態環境保護責任書》，將環保目標與責任層層分解至各部門及各分、子公司，並將其履職情況與個人及組織的績效考核緊密掛鉤。

公司制定並印發《生態環境保護信息報送制度》，明確立即報送與定期報送兩類情形的範圍、內容與時限要求，確保了突發環境事件、重大風險、日常管理數據等信息流轉的及時、準確、全面，為管理層科學決策和風險預警提供了堅實的數據基礎。

環境相關風險管理

公司秉持「保護優先、預防為主、綜合治理、損害擔責」的原則，建立覆蓋環境風險識別、評估、預警、應對全過程的風險管理體系，旨在有效防範與化解運營過程中的各類環境風險。

公司參考《四川高速公路運營生態環境保護指南》等行業標準，常態化開展環境風險源辨識與評估工作，建立了覆蓋大氣、水、噪聲、固體廢物（含危險廢物）等領域的《環境風險管控清單》，對風險源實行清單化與分級化管理，並將其數字化，納入日常監控體系。公司特別針對建設項目建立《環境風險識別清單》，實現高速公路運營和建造全過程污染防控。



大氣污染防治

針對運營期主要排放源（社會車輛尾氣、養護施工揚塵、瀝青煙、加油站油氣），公司嚴格落實《2025年度生態環境保護工作要點》，加強公路日常與養護施工揚塵管控，確保措施到位；推動瀝青拌合站尾氣達標排放及減排工作；落實加油站油氣回收裝置有效運行。通過持續推廣ETC、優化交通調度，提升路網通行效率，間接減少車輛擁堵排放。



水污染防治

運營期廢水主要為生活污水。公司完善並維護高速公路服務區、辦公區的雨污分流系統及污水處理設施，確保穩定運行、達標排放，並鼓勵將處理後的中水用於沖廁、綠化等回用。對建設項目，嚴格督促其按環評要求處置生產廢水。



噪聲污染防治

噪聲是運營期主要污染物之一。公司梳理沿線聲環境敏感點，對已有聲屏障、隔聲窗等設施加強日常管護，並妥善處理沿線居民投訴。在成樂高速擴容等項目建設中，嚴格落實噪聲治理設施「三同時」制度，並創新應用大跨徑全封閉式聲屏障（目前已進入設計階段），以最大限度降低交通噪聲對周邊社區的影響。



固體與危險廢物管理

固體廢物主要包括服務區生活垃圾及道路養護產生的廢舊材料。公司嚴格落實生活垃圾分類收集與處置。針對危險廢物（如廢機油、廢電池、廢燈管等），依據《國家危險廢物名錄（2025年版）》，嚴格規範其貯存、轉移和處置流程，所有危廢均交由具備資質的第三方單位合規處置，報告期內未發生非法轉移或傾倒事件。



應急準備與響應

2025年7月，公路運營三分公司成功舉辦了「防汛搶險暨危化品泄漏」大型綜合應急演練，聯合屬地應急、環保、消防、醫療等十余家單位，實戰檢驗了「一路四方」聯勤聯動機制與應急預案的有效性，提升了複雜場景下的協同處置能力。

環境相關管理指標和目標

2025年，公司確立了「不發生突發環境事件，不發生因生態環境問題被列為省級及以上典型案例」的底線目標，持續推進污染防治攻堅戰各項任務，確保所有污染物排放符合或嚴於國家標準。

污染物排放合規：

100%

大氣、污水、噪聲排放達成率均為

廢棄物管理：

100%

危險廢物合規處置率

廢棄物管理：

100%

瀝青路面銑刨料回收利用率

應急演練與培訓：

每年針對性組織
開展突發環境應急演練 **1** 次

公司本部每年開展生態
環境保護教育培訓不少於 **1** 次

各子、分公司每年開展
生態環境保護教育培訓不少於 **2** 次

環境管理能力建設與意識提升

2025年，公司持續制定並完善環保培訓計畫，通過邀請行業主管部門領導及外部專家授課、開展典型案例警示教育、組織「六五環境日」「全國節能宣傳周」等主題活動，對總部以及各分公司管理人員及一線員工開展了全覆蓋的環保專項培訓，持續提升全員的環保素養與合規意識。



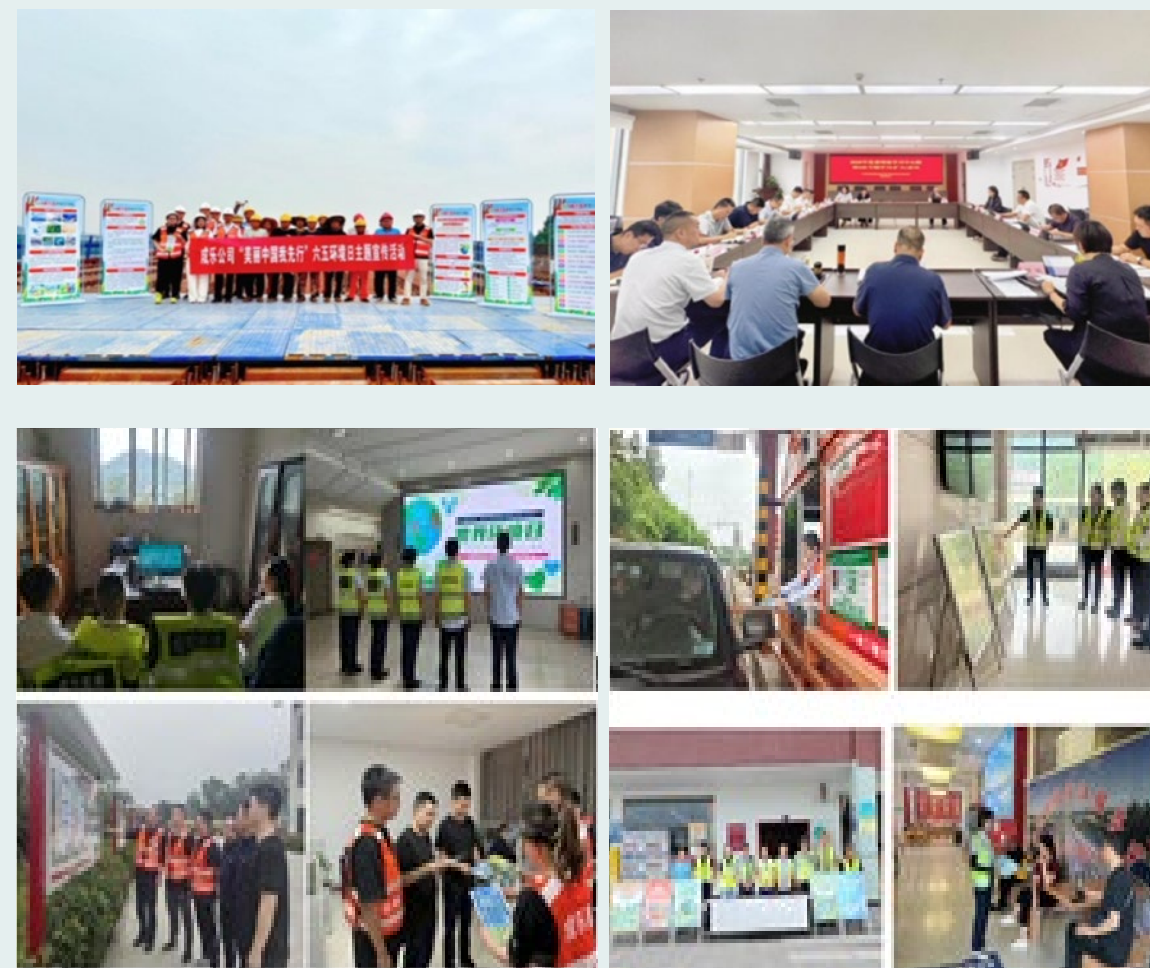
新能源公司環保培訓



四川成渝生態環境保護培訓

案例 六五環境日宣傳活動的創新與實踐

在2025年「六五環境日」期間，四川成渝圍繞「美麗中國我先行」主題，開展多層次、立體化環保實踐活動。各單位積極響應：成樂公司組織專項學習並開展「清塑行動」，利用智慧平臺開設「雲端學堂」；各運營分公司在服務區設立宣傳點，深入沿線社區、學校開展「五進」宣傳，累計服務超210人次；蜀道新能源公司組織專題培訓與考試。系列活動形成了全員參與、路地聯動的環保文化氛圍。



六五環境日宣傳活動現場圖

資源利用

四川成渝將資源節約與循環經濟理念深度融入高速公路投資、建設、運營的全生命週期，致力於降低運營對自然資源的依賴與消耗，提升資源利用效率，推動企業向資源節約型、環境友好型方向轉型。

能源利用

能源是公司運營的核心投入，公司通過優化能源結構、應用節能技術和精細化管理，系統性降低能源消耗強度。

能源結構優化

- 公司積極回應國家能源轉型戰略，大力拓展清潔能源在公司能源消費中的占比，在具備條件的收費站、服務區等場所，規模化建設分散式光伏發電系統，探索「自發自用、餘電上網」模式。

節能技術推廣

- 大力推廣新能源車應用，將公務車逐步替換為新能源車型，積極引入氫能重卡投入運營，從車輛源頭降低能源消耗與污染物排放。開展隧道照明節能改造工程，採用智慧感應技術實現車來燈亮、車走燈暗，精準控制照明時長與亮度，大幅減少電力浪費。

保障綠色出行

- 四川成渝深入貫徹落實國家「雙碳」戰略，以蜀道新能源（科技）公司為實施主體，全力構建覆蓋全省高速公路的智慧化充電服務網路，致力於為新能源車主提供安全、便捷、高效的綠色出行體驗，助力交通領域清潔低碳轉型。

四川蜀道新能源科技發展有限公司2025年運營情況

自投自營

339 座
充電站達

33.99 %
同比增長

2,191 根
充電樁

50.17 %
同比增長

3,084 把
充電槍

43.04 %
同比增長

代管代營

35 座
充電站達

75 %
同比增長

790 根
充電樁

378 %
同比增長

845 把 20 座
充電槍 換電站

394 %
同比增長

累計提供

568.1 萬次
充電服務

60.33 %
同比增長

1.265 億千瓦時
充電量達

57.53 %
同比增長

1,422 座
互聯互通充電站

17,228 把
配套充電槍

运营效率提升

- 應用無人機進行路況與邊坡監測，憑藉其高效、靈活的優勢，快速獲取道路及周邊環境信息，提高監測效率的同時降低人工巡查的能耗與成本；通過優化交通管理策略，加強保通保暢工作，提高清障救援效率，有效減少道路擁堵情況，進而降低車輛因長時間怠速產生的尾氣排放，實現間接減排目標。

水資源利用

四川成渝嚴格遵守《中華人民共和國水法》《成都市節約用水管理條例》等法律法規，將水資源節約與循環利用納入環境管理體系核心，致力於在全線運營中提高用水效率，減少水資源消耗。

節水意識提升

公司積極開展節水宣傳，通過張貼「節約用水」提示牌、利用內部平臺傳播節水知識等方式，將節水理念融入日常工作和企業文化，引導全體員工養成「隨手關閉水龍頭」、杜絕「長流水」的良好習慣。

用水設施精細化管理

公司積極推進用水設施精細化管理，加強對服務區、辦公區、項目駐地等場所用水管網和設施的日常巡檢與維護，及時排查並修復「跑、冒、滴、漏」問題，從源頭上減少不必要的水資源流失。為持續提升用水效率，公司制定了明確的節水目標，推動2024年至2026年用水總量逐年下降。

同時，公司已連續三年發佈分季用水計畫，例如《2025年分季用水計畫》和《2026年分季用水計畫》，並實行「年計畫、季考核」制度。各單位須嚴格按照季度分解量進行水平衡與管理，計畫執行情況納入內部環保考核體系。公司2024年至2026年預計用水量逐年下降。

污水資源化利用探索

在加強污水處理、確保達標排放的基礎上，公司積極探索中水回用，在部分符合條件的服務區或辦公區，將處理後的生活污水用於綠化灌溉、道路沖洗、廁所沖洗等，提高水資源的循環利用效率，減少新鮮水取用量。

循環經濟

公司致力於將傳統意義上的「廢物」轉化為可利用的資源，構建「資源-產品-再生資源」的閉環經濟模式。

道路養護材料的循環再生

公司在高速公路養護和大中修工程中，對瀝青路面銑刨廢舊材料實施100%回收；通過與具備資質的專業第三方合作，採用廠拌熱再生、就地熱再生等先進技術，將廢舊瀝青混合料重新加工成為符合路用性能要求的新材料，並再次應用於道路建設或低等級公路養護中，顯著減少天然砂石料的開採和建築垃圾的填埋。

生態保護

在四川成渝的運營與發展進程中，公司深刻認識到生態環境保護的重要性，並將其作為企業可持續發展戰略的關鍵組成部分。

生態規劃

公司高度重視生態環境保護，將生物多樣性保護納入高速公路全生命週期管理。在運營路段，依據專業生態評估報告制定針對性生態恢復計畫，綜合考慮氣候、土壤及植被特徵，科學推進路域生態系統修復。對於成樂高速擴容等新建項目，嚴格執行環境影響評價制度，針對穿越四川新津白鶴灘國家濕地公園路段，委託專業機構完成生態影響專題評價，制定「占補平衡」等保護補償方案；規劃階段開展多方案比選，優先選用生態影響較小線路，從源頭規避重要生態敏感區，實現工程建設與生態保護協調推進。

施工護綠

公司將生物多樣性保護貫穿施工全過程，嚴格落實環評要求，嚴控施工紅線，最大限度減少對原生植被和土壤的擾動；堅持「原生態、近自然」原則，對臨時占地實施即時生態修復，優先採用本地適生物種複綠，有效防治水土流失；強化水土保持與生物多樣性協同保護，在易流失區域採取工程與植物綜合防護措施，嚴控噪音、粉塵及廢水排放，涉水施工採用圍堰工藝降低水體擾動，切實減少對野生動物的驚擾，實現綠色施工與生態保護雙贏。

生態恢復

公司持續加大路域生態恢復與景觀提升投入，系統性推進沿線邊坡、中央分隔帶、互通立交區及取棄土場等區域植被恢復工程；依據不同立地條件科學設計，採用喬灌草複層綠化模式，優先選用適應性強、生態效益好的本土植物，構建自我維持的近自然生態系統，降低養護成本的同時為野生動物提供適宜棲息地；注重維護橋樑下方、涵洞等動物通道連通性，減少道路對生態廊道的切割效應；組建專業養護團隊開展常態化監測管理，確保生態恢復成果長期穩定，為區域生物多樣性保護提供有力支撐。

植樹添綠

公司以實際行動踐行綠色發展理念，依託植樹節、群團活動、黨員活動、志願活動等載體，組織一系列植樹活動，以實際行動美化運營地周邊環境，增強全員生態環保意識與責任感。



公司開展義務植樹相關活動

社會篇

SICHUAN
CHENGYU

責任擔當 和諧發展 Social

- 品質服務 53
- 科技創新 61
- 人才保障 61
- 社會貢獻 66

響應聯合國永續發展目標 (SDGs)



品質服務

四川成渝將品質服務作為企業核心戰略，構建了覆蓋道路安全、客戶體驗與信息安全的「大服務」體系，推動公司向現代化綜合服務商轉型。

道路安全保障

四川成渝牢固樹立「生命至上、安全第一」理念，將其貫穿規劃、建設、運營與管理全流程，聚焦道路施工、通行管理、服務區運營等重點領域，通過嚴格規範、定期養護、「人防+技防」結合、優化基層配置、加強設施和餐飲監管等措施，築牢安全防線，致力於為公眾營造安全、暢通、安心的出行環境。2025年，公司制定並印發《關於進一步做好2025年運營高速公路養護管理工作的通知》，以交通運輸部「十四五」公路養護管理發展綱要為指引，明確2025年度道路安全保障的重點工作和保障措施，進一步規範公司所轄路網道路通行秩序。

公司2025年度道路安全管理目標

總體目標

遵循「決策科學、管理規範、預防為主、防治結合、優質高效、安全暢通」的原則，確保高速公路路域環境和技術狀況良好，杜絕源頭交通責任事故，實現安全生產責任事故控制率100%。

具體指標

通過預防性養護和全壽命周期管理，路網公路技術狀況指數（MQI） ≥ 90 ，路面技術狀況指數（PQI） ≥ 90 ，橋梁隧道一類、二類占比達95%以上，全面提升道路本質安全能力。

公司道路安全風險管理

智慧化建設，數字賦能道路全要素感知：

智慧化建設，數字賦能道路全要素感知：公司依托「1145N⁵」大服務體系，以1座數智基建為核心支撐，構建「全要素感知、全流程智能、全鏈條協同」的智慧管理體系。公司建設數智化信息平台，整合「一路多方」平台、智慧服務區、智慧收費站等核心業務平台，涵蓋高速協同指揮調度、無人機巡檢系統、雙目檢測平台、車輛人員定位系統等模塊，應用BIM、GIS、物聯網、人工智能等技術底座，構建集高效、便捷、安全、綠色和經濟為一體的智慧路網，實現道路運行狀態的全域實時感知與精準融合分析；在收費服務領域，推進「交互式智慧收費站」建設，應用智能收費機器人、遠程集中控制系統、智能關道機等創新設備，實現技術突破與場景應用創新，探索出可複製、可推廣的智慧化轉型路徑。

無人化巡檢，低空技術拓展安全監管場景：

公司積極拓展無人機技術在高速公路管理中的應用，從邊坡智慧監測、物資空中調運拓展至服務區安全監管等多場景，打通與高速交警、交通執法單位等聯勤聯動單位的「無人機聯勤分組」協作，達成信息共享、快速響應、高效處置；構建「無人機+固定式機巢+智能巡檢系統」的巡檢模式，在關鍵節點布設無人機機場，採取雙無人機跳飛模式（即2個機場2架無人機交替執行巡邏任務），系統覆蓋成仁高速前83公里路段，助力繪就高速公路「智慧新圖景」，為廣大司乘提供安全、暢通、舒適的出行環境。

防災減災與应急管理，構建韌性安全防護體系：

公司堅持「預防為主、防治結合」的安全理念，構建分級分類風險管控與隱患排查治理的雙重預防體系，將風險識別、評估與整治融入日常運營全過程。針對設計回溯問題，逐項明確處治措施和實施計劃，建立動態更新的風險清單，系統降低道路設施災害風險；圍繞邊坡、橋隧等重點部位開展常態化排查，建立分級分類隱患台賬，實施差異化管控，並通過「一路四方」「群測群防」「人防+技防」等機制，結合無人機等技術手段提升地質災害隱患識別與處置效率，持續推進交安設施隱患整治，完善護欄等設施處治清單並分級實施改造，配套制定專項應急預案、組織常態化演練，強化應急隊伍與物資保障，確保突發事件響應及時、高效，保障道路安全穩定運行。

⁵1145N:秉持1個核心理念、依托1座數智基建，立足4項重點工作驅動服務體系的深化與升級，實施N項落地舉措，堅持「做優做強、穩推遠謀」的策略，最終形成「始於服務、得於品牌、終於效益」的良性循環發展經營閉環。

安全文化建設，鑄就責任共同體：

公司秉持「安全有序」核心理念，將安全視為企業生存與發展的生命線，貫穿於規劃、建設、運營與管理全過程，持續強化安全意識培育，實現年度員工安全教育培訓全覆蓋，嚴格落實主要負責人、安全生產管理人員及新上崗人員分層分類培訓要求，夯實全員安全履職能力。在重點時段和關鍵任務中，公司營造「紅色科創攻堅」氛圍，組建「紅色科創攻堅先鋒」隊伍，在重大節假日保通保暢等節點發揮黨員示範引領作用，推動科技手段與一線保障深度融合，提升運行保障與應急處置能力。同時，公司推進收費服務、服務區管理、道路養護、能源補給等業務板塊的服務標準化建設，將標準執行與績效激勵緊密銜接，增強制度剛性與執行效果。作為國有企業，公司積極履行社會責任，完善「司機之家」「暖心之家」等便民設施，推廣「安全哨兵」等智能預警系統應用，構建全員參與、全過程管控、全方位覆蓋的安全責任體系，在保障公眾出行安全的同時實現經濟效益與社會效益的協同提升。

案例 無人機賦能高速公路管理，打造智慧交通新模式

2025年9月，公司與高速公安、交通執法等部門在成仁高速舉行無人機技術賦能高速公路管理項目座談會及演示觀摩活動。活動中，公司總結成仁高速無人機試點成果：編制15類場景《智能巡檢標準作業手冊》，開發11項AI算法，構建37個數字孿生模型，申報5項發明專利，場景驗證率達80%。試點期間主動干預突發狀況109次，協助交通事故快處33起，發現安全隱患36處，顯著提升巡檢效率與應急響應速度。現場演示了無人機路況巡查、事故快處等精準處置能力。

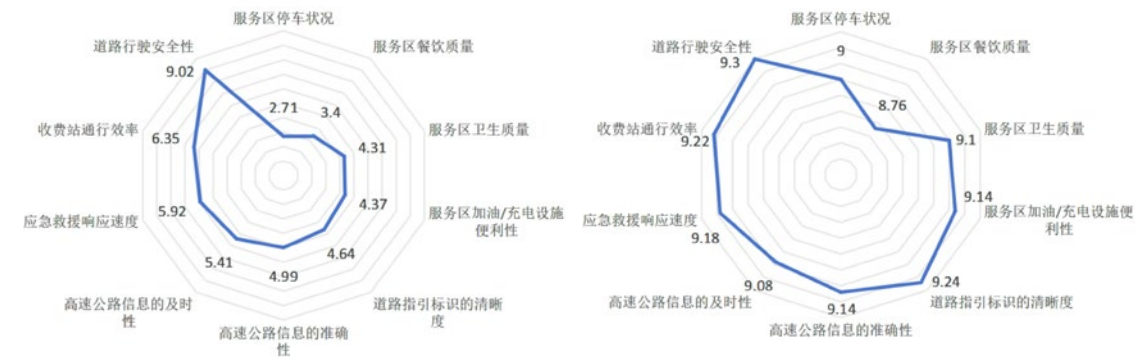


客戶服務保障

四川成渝嚴格遵守《中華人民共和國消費者權益保護法》等法律法規，以構建「大服務」體系為突破和特色，堅持用戶至上、長期主義，全方位提升客戶服務意識，打造高水平管理品牌，提高核心競爭力，為企業健康可持續發展注入強勁動力。

客戶滿意度調研

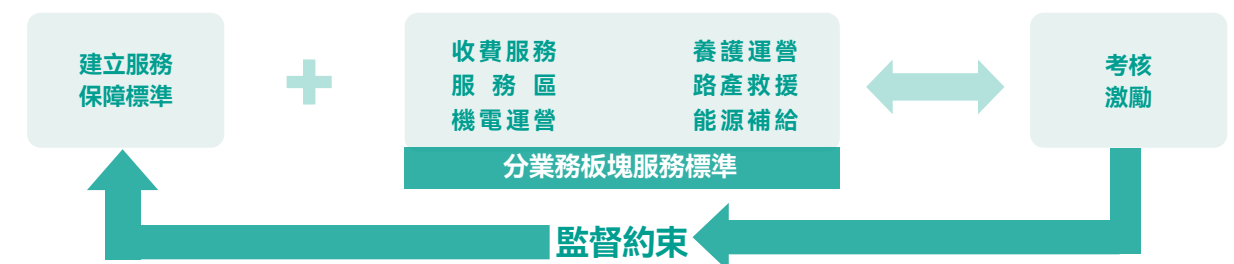
2025年，為全面了解公司在收費、安全管理、高速客運貨運、環境衛生、服務區餐飲與補能等各類服務的現狀，公司系統組織開展了內外部問卷與訪談調研。其中，內部訪談覆蓋經營、養護、安全管理及一線工作人員，共計65人次；協同相關子公司開展高速公路行駛與服務問卷調查，回收有效問卷650餘份；聯合各路公司及多式聯運公司，對25家相關客運、貨運企業進行了服務訪談；此外，服務區服務滿意度調研回收有效問卷超8,000份，服務區充電樁使用情況專項調查收集有效問卷50份。本次調研分別從滿意度與重要性兩個維度展開評估，使現狀分析更具層次，為客戶滿意度改進提供方向指引。



高速公路相關因素重要性與滿意度得分圖

客戶服務標準與考核監督

公司建立各業務板塊可量化的服務保障標準，通過將標準與激勵資源強關聯，確保執行剛性。為此，公司編制服務標準指標體系，劃分三級指標，其中剛性一級指標九類，覆蓋道路運維、機電運維、能源服務等方面，以期借助監督約束機制促進標準動態優化，最終構建一個能夠自我革新、閉環提升的「大服務」體系，確保其持續優化的核心能力。



公司客戶服務保障體系流程圖

服務標準	具體內容
以用戶為中心	服務設計充分考慮高速公路司乘人員的需求、期望和體驗。關注特殊用戶群體，如殘疾人、老年人、兒童等，設置無障礙通道、母嬰室等設施。
安全性原則	服務設施的建設和運營要保障使用者的安全。比如，服務區停車場的設計要考慮車輛行駛和停放的安全，設置合理的交通標識和標線。餐飲、加油等服務應嚴格遵守安全標準，防止發生火災、食品中毒等安全事故。
功能性原則	服務區的各项設施應具備完善的的功能。如衛生間要滿足正常的使用功能，有足夠的廁位數量，並且通風良好；加油站要提供多種油品，滿足不同車輛的加油需求。信息服務功能要齊全，包括準確及時的路况信息、氣象信息等，幫助使用者更好地規劃行程。
便捷性原則	服務設施布局應方便使用者獲取服務。例如，服務區內的餐廳、便利店、衛生間等主要設施之間的距離要合理，方便行人到達。提供多種支付方式，如現金、銀行卡、移動支付等，減少使用者支付時的等待時間。
規範性原則	服務標準應符合國家和地方的相關法律法規、行業規範。比如，建築設計符合建築規範，服務人員的操作符合相關服務行業的標準。嚴格按照行業服務質量評價體系，監督和改進。
可持續性原則	充分考慮環保因素，如服務區的污水處理要達標排放，推廣使用節能設備。從長遠角度規劃服務設施，考慮未來交通流量的增長等因素，保證服務設施能夠持續有效地發揮作用。

客戶投訴管理

公司對高速公路營運子公司轄內服務區的營運管理、目標任務、服務質量、安全環保、協同發展等方面進行總體監管。為更好了解客戶反饋的意見，公司通過12328、12122、12345及總值班室電話（028-84710690）等受理投訴，並制定有《投訴舉報管理辦法》。當接到投訴後，公司及時對投訴舉報的內容進行調查核實，並在48小時內以公司名義與投訴人取得聯繫，對投訴情況給予答覆。

報告期內

100%
客戶投訴解決率

信息安全與隱私保護

四川成渝嚴格遵守《中華人民共和國網絡安全法》《中華人民共和國數據安全法》《中華人民共和國個人信息保護法》《信息安全等級保護管理辦法》等國家網絡安全相關法律法規和標準規範，制定《網絡安全管理辦法（試行）》，確保信息安全

與隱私保護的管理框架、責任分工及操作規範，公司成立網絡安全和信息化領導小組，由董事長擔任組長，統籌領導全公司網絡安全工作，並下設網絡安全工作小組，由經營管理部牽頭，協同各業務部門及所屬公司，形成分級管理、分工負責的協同機制，確保信息安全與隱私保護工作全覆蓋、無死角。

技術防護與系統安全

公司構建了覆蓋信息系統全生命周期的技術防護體系，在系統建設階段，嚴格遵循國家等級保護制度，對二級及以上系統實施安全方案評審、第三方代碼審計及滲透測試，確保安全措施與系統建設「三同步」；優先採用通過安全審查的網絡產品與服務，從源頭保障供應鏈安全。在運行維護階段，公司建立常態化安全巡檢機制，定期開展漏洞掃描、惡意代碼檢測及補丁更新，對雲平台、移動存儲介質及訪客網絡實施嚴格管控，並通過訪問控制、安全審計等手段強化防禦；核心系統日誌留存不少於6個月，確保行為可追溯。同時，公司制定完善的網絡安全事件應急預案，每年組織應急演練，並構建關鍵系統容災備份體系，全面提升業務連續性保障與數據安全性。

數據與個人信息保護

公司嚴格遵循「誰收集誰負責」原則，建立健全數據分級分類管理制度，對個人信息和重要數據採取加密、去標識化等保護措施，明確數據採集、存儲、使用和銷毀各環節規範，確保合法合規。在個人信息處理中，公司堅持最小必要原則，明示使用目的並徵得用戶同意，嚴禁超範圍收集。公司所有運營中產生的個人信息和重要數據均存儲在境內，因業務需要向境外提供的，嚴格履行國家安全評估程序。此外，公司設立數據安全風險監測機制，及時識別並處置數據洩漏、損毀等隱患，事件發生後立即啟動應急預案，依法向主管部門報告並通知用戶，最大限度降低損失。

監督考核與持續改進

公司將網絡安全工作納入年度生產經營目標考核體系，通過定期專項檢查，對所屬公司的等級保護落實、責任制執行、應急響應能力等進行評估，並將結果與績效掛鉤，實行獎懲分明的責任追究機制。為提升全員安全素養，公司每年組織不少於一次網絡安全意識培訓，並持續投入專項經費，保障技術防護升級與專業服務採購，通過制度化考核、常態化培訓與穩定資源支持，形成「檢查-整改-提升」的閉環管理機制，持續強化網絡安全管理效能。



公司通過多渠道開展信息安全意識宣傳

供應商管理

公司嚴格遵守《中華人民共和國招標投標法》《中華人民共和國招標投標法實施條例》等法律法規，制定《供應商管理辦法》等制度，對供應商開展有效的全流程管理，防控供應鏈風險。公司在採購過程中堅持「公平、公正、公開、依法合規、合作共贏、充分競爭」的原則，建立健全供應商管理體系，著力保障供應鏈管理規範有序運行。

公司開展供應商准入、評審、考核、合作與退出的全生命周期管理，嚴格落實採購事前、事中和事後監管。為進一步規範供應商管理流程，公司實行供應商分級分類管理，依據與供應商年度合作規模將其劃分為戰略合作級、核心合作級與一般合作級三個合作層級，並建立A級、B級、C級、D級四維績效評級體系。公司原則上每年進行一次公開征集補充供應商，結合業務實際動態優化供應商結構。

在供應商准入環節，公司針對不同業務類型設置差異化資質標準與多維度評審機制，要求供應商滿足財務狀況、安全生產、環保合規及信用記錄等基本條件，從服務方案、財務能力、品牌質量及風險評估等方面對申請企業進行綜合評分，准入評審綜合得分高於80分方可入圍。在履約過程中，公司從質量合格率、交付及時率、價格競爭力、服務滿意度及品牌形象等維度開展年度及專項考核，考核結果直接應用於訂單分配、付款周期調整及合作範圍變更，對考核不達標者啟動約談整改、採購額壓縮30%或清退程序，確保供應商持續符合管理要求。

公司堅持陽光採購，通過蜀道集團集采平臺等渠道公開發布招募公告及評審結果，接受社會公眾監督。紀檢辦公室每半年對供應商准入、評審、考核等環節進行廉潔審查，填寫《廉潔審查意見書》，對發現的違規行為及時處理，確保流程公平、公正、透明，防止腐敗和不正当利益輸送。供應商簽署廉潔合作協議，承諾無商業賄賂行為，并接受動態考核及履約過程監督。報告期內，公司未發生招標採購方面的違法違規事件。

科技創新

四川成渝高度重視科技創新對推動交通運維與安全保障的促進作用，集中人才力量、業務資源，聚力打造科技創新中心，以科技生產力推動企業發展。同時，公司嚴格遵守《中華人民共和國專利法》《中華人民共和國著作權法》《中華人民共和國商標法》等法律法規，持續規範對商標權、著作權、專利權、技術秘密、商業秘密等知識產權管理工作。

公司在推進智慧高速建設與數字化運營過程中，將科技倫理納入公司治理與風險管理體系，明確技術研發、系統建設與數據應用須遵循合法合規、審慎安全、以人為本的原則。公司圍繞智慧收費、路網監測、養護管理等場景，強化數據安全與隱私保護，規範算法應用邊界，防範技術濫用和系統性風險。同時建立跨部門審查機制，對新技術引入開展合規與倫理評估，確保科技創新與公共安全、社會責任相協調，持續提升高速公路服務的安全性、透明度與可信度。

截至報告期末，公司持有



報告期內，公司



案例 國際首創，自密實混凝土創新應用賦能成樂高速擴容項目綠色建造

2025年，成樂高速擴容項目城區段在沿線人口密集、施工條件複雜的背景下，創新採用高性能自密實混凝土技術，累計使用超62萬立方米，成為全球體量最大的自密實混凝土工程。項目通過現場試驗與實操培訓轉變傳統施工模式，建立全過程精細化質量管控體系，實現原材料溯源和關鍵工序全覆蓋監管。該技術應用後，施工噪聲控制在65分貝以內，工期縮短20%—30%，人力投入減少50%以上，碳減排約19萬噸，顯著降低安全風險與勞動強度。項目團隊據此形成「材料—工藝—管理」創新體系，發表SCI及中文論文3篇、獲得發明和實用新型專利2項，為高速公路橋梁建設提供了低碳環保、安全高效的複製經驗。



高性能自密實混凝土的應用

人才保障

人才是企業發展的核心資源，是推動企業提質增效、應對挑戰、實現高質量發展的關鍵力量。四川成渝始終堅持合規合法僱傭，嚴格遵守《中華人民共和國勞動法》《中華人民共和國勞動合同法》《中華人民共和國工會法》等法律法規，秉承平等、公正、透明的原則。在招聘環節及業務中明令禁止僱傭童工和強迫勞動，通過對應聘人員身份進行嚴格查驗，杜絕任何形式的童工和強制勞動，切實規避用工風險。公司建立健全薪酬福利、職業發展、工作時間、考勤休假等內部管理制度，持續實施《人力資源制度匯編》，實現勞動用工全流程規範化管理。公司依法成立工會，建立平等協商集體合同制度，集體合同簽訂率達100%，切實保障員工合法權益。報告期內，公司及涉及業務鏈中未發現使用童工和強制勞工的行為，未發生違反員工招聘與僱傭、薪酬、工時與假期、晉升與平等機會、反歧視及多元化或其他勞工準則的情況，全方位營造公平、安全、可持續的工作環境。

截至報告期末，公司

4,353人

全職員工總數為

報告期內，公司

22人

新聘員工

平等與多元的職場

公司積極履行社會責任，大力推進員工多元化建設，將招聘殘疾人、退伍軍人作為重要舉措，通過包容性招聘增強員工凝聚力與歸屬感，持續培育多元共融的組織文化。

公司高度重視女職工權益保護，在公司工會下設女職工委員會，並在集體合同中專項簽訂《女職工權益保護協議》，明確工會委員會須至少有1名女職工代表、職工代表中女職工須佔一定比例，依法保障女職工參與企業民主管理的權利。公司嚴格落實女職工特殊勞動保護規定，女職工委員會定期組織開展素質教育活動，每年安排一定比例的女職工參加各類培訓，全面提升女職工綜合素質，切實維護女職工合法權益。

報告期內，公司擁有

2,156人 女性員工
49.53% 占比
14人 殘疾員工

員工薪酬與福利

公司堅守公平原則，確保男女員工薪酬一視同仁，全力消除任何性質的性別薪酬差異。通過頒布《員工薪酬管理暫行辦法》與《薪級薪檔管理暫行辦法》，公司搭建起科學且統一的薪酬體系，為員工提供具備市場競爭力的薪資待遇。該薪酬體系涵蓋崗位工資、津貼補貼、工齡工資以及績效工資等多個模塊，各模塊發放標準與工資等級界定明晰，保障薪酬管理公開透明、公正合理。

薪酬與績效考核

為客觀評價員工工作表現，充分激發員工積極性與創造性，公司制定《績效考核管理暫行辦法》，構建起一套全面且公正的員工工作評價與業績考核機制，績效考核結果與員工晉升、薪酬調整等緊密關聯，成為驅動員工成長與企業進步的重要引擎。考核過程中，公司注重監控把控與指導反饋，要求各部門積極介入，確保評價流程公開公正、評價結果客觀準確。考核結果須經本部績效考核工作小組審議與黨委會審定後方可應用，有力維護考核的權威性與公信力。報告期內，公司全體員工均接受績效考核，有效推動員工與企業協同並進。

福利待遇

公司高度重視員工福利待遇，嚴格遵循國家法律法規，積極落實各項福利政策。公司按時足額為員工繳納「五險一金」，為符合條件者辦理企業年金及補充醫療保險，為員工未來生活築牢保障防線。公司制定《請休假管理辦法》，為員工提供種類豐富的帶薪假期，如年假、補休假、病假、產假、護理假等，保障員工在工作之餘得以充分休憩放鬆，享受生活樂趣。

公司關注員工身心健康，努力營造溫馨舒適的工作環境。通過開展多元文化活動，倡導健康生活與工作平衡理念，助力員工緩解工作壓力，提升生活品質。針對困難員工，公司建立完備幫扶機制，出台《困難職工幫扶資金管理暫行辦法》與《困難職工家庭子女助學活動實施方案》，為困難員工提供及時有效的援助，助其戰勝困難，重燃生活希望。

員工培訓與發展

公司全力構建全面且專業的員工培訓與發展體系，為員工搭建廣闊的職業成長平台，推動員工與公司的共同發展。

職業發展機制構建

公司以科學規範為導向，建立完善的職業發展機制，制定《崗位管理暫行辦法》，精準規劃員工職業發展路徑，實現人崗高效匹配與層級有序晉升。公司依據業務發展需求和員工個人職業規劃，為不同崗位序列量身定制差異化職級體系，確保各序列崗位均有清晰的縱向晉升通道，鼓勵員工在本崗位深耕細作、積累經驗；積極鼓勵員工跨崗位、跨序列橫向發展，打破職業邊界，拓寬職業發展視野與前景；全力協助員工參與技能等級認定和職稱評審工作，為員工職業發展增添助力，創造更多晉升與發展契機。



「羽計劃」專業人才培養

公司打造「羽計劃」階段式專業人才培養品牌，針對不同層次員工實施精準培養策略，構建全方位、多層次的人才培養格局。

- **「新羽計劃」助力新人啟航：**聚焦新員工群體，精心組織「新羽計劃」培訓以及「新羽智囊團」等跟蹤交流活動，通過系統培訓與持續交流，幫助新員工快速了解公司文化、熟悉工作環境、掌握崗位技能，為其順利融入團隊、適應工作崗位奠定堅實基礎。
- **「豐羽計劃」激發潛力員工潛能：**針對具有發展潛力的員工，開展「豐羽計劃」人才交流活動；通過多元化的交流活動與針對性培養，深入挖掘員工潛力，激發其內在動力，助力員工突破自我、實現快速成長。
- **「翎羽計劃」培育骨幹中堅力量：**面向骨幹員工，制定專項培養方案，著重加強年輕幹部教育管理，致力於打造高素質的經營管理隊伍。通過選派優秀中青年幹部赴知名高校學習深造，以及推薦骨幹員工參加蜀道集團各類高端培訓項目，如「轉身計劃」「以學鑄魂」「以學增智」等培訓，不斷提升骨幹員工的管理水平與專業素養。

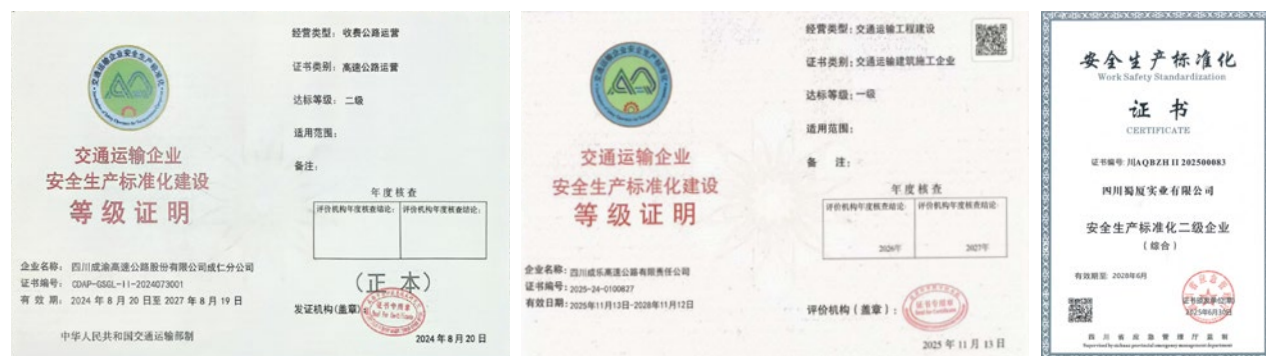
職業健康與安全

四川成渝始終將「人民至上、生命至上」理念貫穿於企業運營全過程，嚴格遵循《中華人民共和國安全生產法》等法律法規、規章制度及文件要求，構建了完備的《安全生產管理制度》《安全生產責任制》等制度體系；成立安全生產委員會，明確董事長、總經理作為安全生產第一責任人，全面深化安全管理，嚴格落實安全主體責任，全力防範各類生產安全事故。

安全生產體系建設

公司持續深化安全管理體系優化，嚴格執行《安全生產管理考核辦法》，加大安全生產考核力度，實施月度安全檢查和年度綜合考評相結合的方式，將考核結果與部門績效考核、個人薪酬分配、先評先評等緊密掛鉤，充分發揮考核的導向和激勵作用；引入第三方權威審計機構，對職業健康管理體系進行全面、深入的合規性審查，根據審查結果，制定詳細的改進計劃和措施，明確責任人和時間節點，持續跟蹤改進效果，確保職業健康管理體系不斷完善和有效運行，推動職業健康與安全管理水平持續提升。

公司持續完善安全生產制度體系，依據最新法規和行業最佳實踐，動態修訂相關制度；嚴格簽訂安全生產目標責任書，實施精細化目標管理考核，將安全生產指標與業務工作緊密結合。公司每季度定期組織安全生產委員會會議，深入分析安全生產形勢，及時協調解決重大安全問題；在與承包商等外部利益相關方合作時，嚴格簽訂專門的安全生產管理協議或承包合同，明確雙方安全職責邊界，建立有效協調監督機制，保障合作過程中的安全生產。



多家子公司獲得安全生產標準化建設等級證明

安全生產風險控制與應急管理

公司建立健全安全風險分級管控和隱患排查治理雙重預防機制，系統辨識生產經營各環節安全風險，建立動態更新的風險清單，實施差異化分級管控；加強日常和專項安全檢查，建立隱患治理台賬，嚴格落實整改責任、措施、資金、時限和應急預案，實現閉環管理。

公司嚴格執行國家標準採購配備勞動防護用品，加強使用培訓與監督檢查；制定安全設施設備維護保養計劃，定期檢查、維護、保養和檢測，確保良好運行狀態；委託專業機構開展作業場所職業病危害因素檢測評價，按規定組織職業健康體檢並建立監護檔案。公司加強應急救援組織建設，優化人員配置，定期更新物資儲備，結合實際修訂完善應急預案，定期組織實戰演練，提升應急響應和協同處置能力；建立與氣象、地質等部門的自然災害預警信息接收機制，提前制定防範措施，做好應急準備。

安全文化建設

公司充分利用官方網站、微信公眾號等自有宣傳平台，以及外部媒體資源，廣泛傳播企業安全文化理念、安全知識和安全活動信息，營造濃厚的安全文化氛圍；持續開展「全國安全生產月」等形式多樣、內容豐富的安全文化活動，組織安全生產知識競賽、技能比武、安全演講等活動，激發員工參與安全管理的積極性和主動性，提升全員安全意識和安全技能。



社會貢獻

四川成渝始終致力於在創造財務價值的同時創造正面的社會價值，積極回饋社會、推動社會福祉。公司深度參與社區建設與慈善公益事業，定期組織志願者服務，捐贈物資及鄉村振興項目，持續改善弱勢群體的生活條件，以實際行動踐行社會責任，促進社會和諧發展，為構建更加美好的社會貢獻力量。

報告期內，公司

13.92 萬元
社會慈善、公益及慈善行動總投入達

850 人次
員工志願活動參與達

助力推進鄉村振興

四川成渝積極履行國資國企社會責任，與村社集體攜手並進，激發村內生發展動力，共同譜寫鄉村振興的輝煌篇章。

案例 黨建引領聚合力 產業教育雙驅動 —— 四川成渝助力阿壩縣垮沙鄉全面振興

四川成渝深入貫徹鄉村振興戰略部署，自2023年起將阿壩縣垮沙鄉作為托底性幫扶核心區域，系統構建起黨建引領、產業造血、教育護航、民生保障的多維幫扶體系，以國企擔當助力結對村莊邁向全面振興。

公司推動所屬單位與跨山村、奪溝村等建立黨建結對關係，通過簽訂共建協議、開展主題黨日活動、建設文化宣傳陣地及培育當地黨員骨幹，夯實組織聯建根基，凝聚發展共識。



結對共建授牌儀式

在產業振興領域，公司立足當地高原特色資源，綜合運用食堂採購、工會慰問、高速服務區專櫃展銷、高校推廣及線上直播等多元渠道拓寬農產品銷路，破解滯銷梗阻。同時支持垮山村發展黑青稞等特色種植產業，及時捐贈農業生產物資保障收成，並投運成阿電走廊光伏儲能項目，以綠色清潔能源為鄉村產業注入可持續動力。



黑青稞晒制現場



阿壩州光儲充一體化示範站

教育幫扶方面，公司連續開展金秋助學活動，為優秀學子提供成長激勵，向垮沙鄉中心校捐贈電腦等現代化教學設備和學習用品，並開設安全知識課程，切實阻斷貧困代際傳遞。

公司常態化組織義診義教，協助落實醫保政策、捐贈生活物資，在遭遇火災等突發災情時迅速動員職工愛心捐款支援災後重建，全方位守護村民生命財產與生活質量。通過從基礎物質幫扶到長效能力賦能的持續深耕，四川成渝與阿壩縣垮沙鄉攜手繪就了鄉村振興的嶄新圖景。



金秋助學活動現場

潛心奉獻志願公益

公司「蒲公英」志願服務隊多年來持續積極組織各類志願活動，憑藉突出的社會貢獻榮獲「四川省青年優秀志願服務組織」榮譽稱號，專業能力和奉獻精神獲得社會各界廣泛認可。報告期內，公司持續完善志願者招募、培訓及管理機制，不斷壯大志願服務隊伍；積極投身春運保障、社區服務等多領域服務，服務時長與服務人次均實現穩步增長，志願服務影響力持續擴大，以實際行動傳遞企業溫度、弘揚奉獻精神。



2025年度公司社會志願與公益實踐

附錄

SICHUAN
CHENGYU

- 附錄一：可持續發展績效表 71
- 附錄二：指標索引 79
- 附錄三：讀者反饋表 91

附錄

附錄一：可持續發展績效表⁶

公司經營相關績效

績效指標	指標單位	2023年度	2024年度	2025年度
總資產	億元	576.59	610.70	637.08
總資產同比增長率	%	2.22	5.92	4.32
淨資產	億元	166.73	194.96	212.48
淨資產同比增長率	%	-22.85	16.93	8.99
營業總收入	億元	116.52	103.62	87.58
營業總收入同比增長率	%	10.12	-11.07	-15.48
歸母淨利潤	億元	11.87	14.59	15.13
歸母淨利潤同比增長率	%	90.22	22.91	3.70
扣非淨利潤	億元	10.92	13.90	14.47
扣非淨利潤同比增長率	%	54.67	27.29	4.10
經營活動現金流淨額	億元	32.30	36.96	33.19
經營活動現金流淨額同比增長率	%	25.05	14.43	-10.20
每股基本收益	元/股	0.3881	0.4771	0.4654
每股基本收益同比增長率	%	90.15	22.93	-2.45

可持續發展治理相關績效

績效指標	指標單位	2023年度	2024年度	2025年度
公司舉辦的可持續發展相關培訓數	次/場	1	1	1
公司舉辦的可持續發展相關培訓時長	小時	2	2	2

⁶為確保數據的統一性，公司對涉及小數位的數據採用數值修約方法。如無數據過小等情形，結果保留至小數點後兩位。

公司舉辦的可持續發展相關培訓參與人次	人次	64	70	70
公司參與的可持續發展相關培訓數	次/場	4	3	3
公司參與的可持續發展相關培訓參與人次	人次	20	20	20

環境議題相關績效

績效指標	指標單位	2023年度	2024年度	2025年度	
環境管理	重大環境違規事件數	件	0	0	0
	重大環境違規事件處罰金額	萬元	0	0	0
	重大環境違規事件年末待償金額	萬元	0	0	0
	環保總投入	萬元	742.32	1,064.54	546.23
	環保相關培訓開展次數	次	28	49	39
	環保相關培訓參與人次	人次	6,341	9,222	5,824
	環境相關風險事件應急演練開展次數	次	41	47	36
能源使用 ⁷	天然氣	立方米	138,681.84	162,959.62	215,360.99
	液化石油氣	千克	10,742	15,216	35,221.24
	柴油	千克	25,211.71	30,017.54	34,744.66
	汽油	千克	396,260.32	454,804.17	361,147.44
	外購電力	度(千瓦時)	56,861.70	112,529.49	169,367.65
	可再生能源使用量	度(千瓦時)	0	0	0
	綜合能源消耗量	噸標煤	7,810.96	14,785.63	209,081.67
萬元營收綜合能耗	噸標煤/萬元	0.0067	0.0143	0.2387	

⁷2025年度，公司進一步優化能源計算與統計，將能源計算單位進行統一，因而數字較往年產生追溯性調整。綜合能源消耗量參照中華人民共和國國家標準《綜合能耗計算通則》（2020版）進行折算。

水資源使用量	總取水量	立方米	925,680	944,663	956,300
	總排水量	立方米	799,147.2	263,157	830,805.2
	總耗水量	立方米	721,773.3	280,298.8	694,309.9
	萬元營收水資源取用密度	立方米/萬元	0.7944	0.9116	1.0919
污染物與排放物	廢水排放總量	噸	513,693.3	416,401.3	497,902.3
	有害廢棄物總量	噸	22,714.44	41,883.74	48,077.97
	萬元營收有害廢棄物總量	噸/萬元	0.02	0.04	0.05
	無害廢棄物總量	噸	3,830.03	10,439.27	1,212.07
	萬元營收無害廢棄物總量	噸/萬元	0.003	0.010	0.001
	廢棄物回收再利用總量	噸	22,426.06	36,633.72	11,257.00
	未經回收再或利用的廢棄物總量	噸	-	-	11,665.40
生物多樣性保護	組織行為周邊生態與生物多樣性保護區數	個	1	1	1

僱傭相關績效

績效指標	指標單位	2023年度	2024年度	2025年度
全職員工數	人	4,668	4,596	4,353
按年齡劃分的全職員工數				
小於30歲	人	939	903	896
30歲至50歲	人	3,200	3,148	3,086
大於50歲	人	529	545	371
按民族劃分的全職員工數				
漢族	人	4,585	4,510	4,264
少數民族	人	83	86	89
按性別劃分的全職員工數				

全職員工組成	男性	人	2,333	2,286	2,197
	女性	人	2,335	2,310	2,156
	按國別劃分的全職員工總數				
	中國大陸	人	4,668	4,596	4,353
	港澳台	人	0	0	0
	其他國籍	人	0	0	0
	按就職地區劃分的全職員工總數				
	中國大陸	人	4,668	4,596	4,353
	港澳台	人	0	0	0
	其他地區	人	0	0	0
按學歷劃分的全職員工總數					
研究生及以上	人	241	248	268	
本科	人	1,788	1,990	1,977	
專科及以下	人	2,639	2,358	2,108	
新進員工總數	人	75	36	22	
按性別劃分的新進員工總數					
男性	人	40	16	11	
女性	人	35	20	11	
按年齡劃分的新進員工總數					
小於30歲	人	51	31	22	
30歲至50歲	人	24	5	0	
大於50歲	人	0	0	0	
按國別劃分的新進員工總數					
中國大陸	人	75	36	22	

	港澳臺	人	0	0	0
	其他國籍	人	0	0	0
員工流失率	員工流失總人數	人	112	113	111
	員工總流失率	%	2.41	2.46	2.55
	員工主動流失率	%	0	0	0
多元化僱傭	各級管理層女性總人數	人	215	228	214
	各級管理層女性占比	%	13.75	13.79	13.56
	基礎管理層女性總人數	人	169	179	151
	基礎管理層女性占比	%	19.17	19.05	18.57
	高級管理層女性總人數	人	6	7	7
	高級管理層女性占比	%	24	25	30.43
	殘疾員工數量	人	17	16	14
依法僱傭	員工僱傭成本	萬元	30	20	13
	員工平均僱傭成本	萬元	0.4	0.56	0.59
	強迫勞動、僱傭童工等非法僱傭事件發生數	件	0	0	0
	勞動合同簽訂率	%	100	100	100
	集體談判協議（工會）覆蓋率	%	100	100	100
員工培訓	培訓總投入	萬元	509.41	462.49	438.04
	每位員工參與培訓的平均支出	萬元	0.11	0.10	0.10
	員工培訓覆蓋人數	人	4,668	4,596	4,353
	接受培訓的員工百分比	%	100	100	100
	培訓總小時數	小時	211,061.20	251,765.50	235,351.10
	每位員工參與培訓的平均小時數	小時	63.00	65.00	64.00

		按性別劃分的員工培訓平均小時數			
員工培訓	男員工平均培訓小時數	小時	65.00	67.00	66.00
	女員工平均培訓小時數	小時	62.00	65.00	64.00
	按職級劃分的每位員工參與培訓的平均小時數				
員工培訓	高級管理層	小時	67.00	75.00	70.00
	中級管理層	小時	60.00	63.00	62.00
	普通員工	小時	63.00	65.00	64.00
育兒假	育兒假員工返崗率	%	100	100	100
	男性育兒假員工留任率	%	100	100	100
	女性育兒假員工留任率	%	100	100	100
福利與幫扶	員工福利總投入	萬元	5,490.71	5,767.56	4,743.04
	困難員工幫扶人數	人	2	2	4

其他社會議題相關績效

績效指標	指標單位	2023年度	2024年度	2025年度	
客戶服務	客戶總體滿意度	%	100	100	100
	客戶投訴接訴數	件	433	801	1,363
	客戶投訴解決率	%	100	100	100
研發與創新	研發與創新投入	萬元	/	887	7,027

研發與創新	研發投入金額佔總營收比例	%	/	0.1	1
	研發員工人數	人	/	15	30
知識產權保護	持有專利數量	件	110	145	160
	持有商標和文字註冊權數量	件	11	12	12
	年度新申請專利數	件	37	41	13
安全生產	安全生產投入	萬元	2,311.50	2,570.82	1,313.91
	安全生產投入佔營業收入比例	%	0.35	0.33	0.20
	員工職業健康投入	萬元	249.37	145.74	179.56
	員工職業健康投入佔營業收入比例	%	0.04	0.02	0.03
	全年生產無事故天數	天	365	366	365
	職業病風險崗位員工人數	人	1,311	1,314	897
	參加職業病員工體檢人數	人	534	446	897
	健康安全培訓開展次數	次	100	353	303
	健康安全培訓參與人次	人次	16,832	19,065	23,257
	健康安全培訓總時長	小時	5,680.70	3,822.06	3,971.52
	健康安全培訓人均時長	小時	105.44	88.06	82.78
	安全演練次數	次	816	881	822
	安全演練涵蓋員工比例	%	100	100	100
	因工死亡人數	人	0	1	0
	因工受傷人數	人	12	18	11
	因工傷損失工作日數	日	971	785	639
	職業病發病及死亡率	%	11	12	20
百萬工時工傷事故率		14	14	12	
因工死亡人數	人	0	1	0	

供應商管理	供應商總數	家	145	137	117
	新供應商總數	家	106	97	91
	供應商廉潔承諾書簽訂率	%	70.52	75.44	73.33
社會公益	供應商商業道德、環境、社會責任相關承諾文件簽訂率	%	32.56	33.11	46.33
	志願、公益、慈善行動總投入	萬元	7.67	3.98	13.92
	員工志願活動參與人次	人次	1,144	1,160	850

治理議題相關績效

	績效指標	指標單位	2023年度	2024年度	2025年度
董事會組成	董事會人數	人	10	11	12
	女性董事人數	人	2	3	2
	女性董事佔比	%	20	27	17
	執行董事人數	人	2	4	5
	執行董事佔比	%	20	36	42
	獨立董事人數	人	4	4	4
	獨立董事佔比	%	40	36	33
	董事會有效性	董事會會議次數	次	9	18
專門委員會會議次數		次	9	18	11
審計委員會會議次數		次	6	8	7
戰略委員會會議次數		次	1	1	1
提名委員會會議次數		次	1	4	1
薪酬與考核委員會會議次數		次	1	5	2
董事會審議議案數量		則	47	88	72
投資者關係管理 ⁸	臨時公告披露數	則	172	256	340

投資者關係管理 ⁸	定期報告披露數	則	4	4	4
	投資者交流活動場次	次	85	169	80
	投資者提問回答率	%	100	100	100
反腐敗與商業賄賂	賄賂及貪污舉報事件數	件	0	0	0
	員工接受反貪污反腐敗培訓的平均時數	小時	7.5	8.3	8
	員工接受反貪污反腐敗培訓的人數	人	4,668	4,596	4,353
	接受反貪污反腐敗培訓的員工占所有員工的比例	%	100	100	100
	管理層接受反貪污反腐敗培訓的平均時數	小時	9	10.5	12
	管理層接受反貪污反腐敗培訓的人數	人	11	11	11
	接受反貪污反腐敗培訓的管理層占所有管理層的比例	%	100	100	100
	董事接受反貪污反腐敗培訓的平均時數	小時	9	10.5	12
	董事接受反貪污反腐敗培訓的人數	人	6	6	6
	接受反貪污反腐敗培訓的董事占所有董事的比例	%	100	100	100

附錄二：指標索引

《上海證券交易所上市公司自律監管指引第14號——可持續發展報告（試行）》索引

披露要求	對應報告章節
應對氣候變化	應對氣候變化
污染物排放	環境合規管理
廢棄物處理	環境合規管理
生態系統和生物多樣性保護	生態保護
環境合規管理	環境合規管理
能源利用	資源利用

水資源利用	資源利用
循環經濟	資源利用
鄉村振興	社會貢獻
社會貢獻	社會貢獻
創新驅動	科技創新
科技倫理	科技創新
供應鏈安全	品質服務
平等對待中小企業	商業道德
產品和服務安全與質量	責任專題：決勝「十四五」，奮進新征程
數據安全與客戶隱私保護	品質服務
員工	人才保障
盡職調查	可持續發展工作機制
利益相關方溝通	利益相關方溝通
反商業賄賂及反貪污	商業道德
反不正當競爭	商業道德

港交所《環境、社會及管治報告守則》內容索引

主題範疇、層面、一般披露和關鍵績效指標 (KPIs)	對應章節 (不遵守就解釋)
A.環境	
層面A1: 排放物	
一般披露	
KPI A1.1 排放種類及相關排放數據	環境合規管理
KPI A1.3 所產生有害廢棄物總量 (以噸計算) 及 (如適用) 密度 (如以每產量單位、每項設施計算)。	附錄: 可持續發展績效表

⁸ 臨時公告披露數、定期報告披露數：統計口徑為公司在對應報告期內在香港交易所和上海證券交易所披露的公告數量之和。

KPI A1.4	所產生無害廢棄物總量(以噸計算)及(如適用)密度(如以每產量單位、每項設施計算)。	附錄: 可持續發展績效表
KPI A1.5	描述所訂立的排放量目標及為達到這些目標所採取的步驟。	環境合規管理
KPI A1.6	描述處理有害及無害廢棄物的方法, 及描述所訂立的減廢目標及為達到這些目標所採取的步驟。	環境合規管理
A.環境		
層面A2: 資源使用		
一般披露		
KPI A2.1	按類型劃分的直接及/或間接能源 (如電、氣或油) 總消耗量 (以千個千瓦時計算) 及密度 (如以每產量單位、每項設施計算)。	資源利用
KPI A2.2	描述所訂立的排放量目標及為達到這些目標所採取的步驟。	附錄: 可持續發展績效表
KPI A2.3	描述所訂立的能源使用效益目標及為達到這些目標所採取的步驟。	資源利用
KPI A2.4	描述求取適用水源上有任何問題, 以及所訂立的用水效益目標及為達到這些目標所採取的步驟。	
KPI A2.5	制成品所用包裝材料的總量 (以噸計算) 及 (如適用) 每生產單位佔量。	公司業務開展中並不涉及包裝的使用。
A.環境		
層面A3: 環境及天然資源		
一般披露		
KPI A3.1	描述業務活動對環境及天然資源的重大影響及已採取管理有關影響的行動。	生態保護
B.社會 僱傭及勞工常規		
層面B1: 僱傭		
一般披露		
KPI B1.1	按性別、僱傭類型 (如全職或兼職)、年齡組別及地區劃分的僱員總數。	附錄: 可持續發展績效表
KPI B1.2	按性別、年齡組別及地區劃分的僱員流失比率。	

B.社會 僱傭及勞工常規		
層面B2: 健康與安全		
一般披露		
KPI B2.1	過去三年 (包括匯報年度) 每年因工亡故的人數及比率。	附錄: 可持續發展績效表
KPI B2.2	因工傷損失工作日數。	
KPI B2.3	描述所採納的職業健康與安全措施, 以及相關執行及監察方法。	職業健康與安全
B.社會 僱傭及勞工常規		
層面B3: 發展及培訓		
一般披露		
KPI B3.1	按性別及僱員類別 (如高級管理層、中級管理層) 劃分的受訓僱員百分比。	附錄: 可持續發展績效表
KPI B3.2	按性別及僱員類別劃分, 每名僱員完成受訓的平均時數。	
B.社會 僱傭及勞工常規		
層面B4: 勞工準則		
一般披露		
KPI B4.1	描述檢討招聘慣例的措施以避免童工及強制勞工。	人才保障
KPI B4.2	描述在發現違規情況時消除有關情況所採取的步驟。	
B.社會 運營慣例		
層面B5: 供應鏈管理		
一般披露		
KPI B5.1	按地區劃分的供應商數目。	附錄: 可持續發展績效表
KPI B5.2	描述有關聘用供應商的慣例, 向其執行有關慣例的供應商數目, 以及相關執行及監察方法。	
KPI B5.3	描述有關識別供應鏈每個環節的環境及社會風險的慣例, 以及相關執行及監察方法。	

KPI B5.4	描述在揀選供應商時促使多用環保產品及服務的慣例，以及相關執行及監察方法。	附錄：可持續發展績效表
B.社會 營運慣例		
層面B6: 產品責任		
一般披露		道路安全保障
KPI B6.1	已售或已運送產品總數中因安全與健康理由而須回收的百分比。	道路安全保障公司運營範圍內的業務 主要以服務為主，不涉及產品召回
KPI B6.2	接獲關於產品及服務的投訴數目以及應對方法。	客戶服務保障
KPI B6.3	描述與維護及保障知識產權有關的慣例。	科技創新
KPI B6.4	描述質量檢定過程及產品回收程序。	公司運營範圍內的業務主要以服務為主， 不涉及產品召回
KPI B6.5	描述消費者資料保障及私隱政策，以及相關執行及監察方法。	信息安全與隱私保護
B.社會 營運慣例		
層面B7: 反貪污		
一般披露		
KPI B7.1	於匯報期內對發行人或其僱員提出並已審結的貪污訴訟案件的數目及訴訟結果。	商業道德
KPI B7.2	描述防範措施及舉報程序，以及相關執行及監察方法。	
KPI B7.3	描述向董事及員工提供的反貪污培訓。	
B.社會 營運慣例		
層面B8: 社區投資		
一般披露		
KPI B8.1	專注貢獻範疇 (如教育、環境事宜、勞工需求、健康、文化、體育)。	社會貢獻
KPI B8.2	在專注範疇所動用資源(如金錢或時間)。	

氣候相關披露

主題範疇、層面、一般披露和關鍵績效指標 (KPIs)

對應章節 (不遵守就解釋)

(I)管治

管治發行人須披露有關以下方面的資料：

(a)	負責監管氣候相關風險和機遇的治理機構 (可包括董事會、委員會或其他同等治理機構) 或個人的資訊。具體而言，發行人須指出有關機構或個人及披露以下資訊：	可持續發展相關工作機制氣候相關治理
(i)	該機構或個人如何釐定當前或將來是否有適當的技能和勝任能力來監督應對氣候相關風險和機遇的策略；	
(ii)	該機構或個人獲悉氣候相關風險和機遇的方式和頻率；	
(iii)	該機構或個人在監督發行人的策略、重大交易決策、風險管理程序及相關政策的過程中，如何考慮氣候相關風險和機遇，包括該機構或個人是否有考慮與該等氣候相關風險和機遇相關的權衡評估；	
(iv)	該機構或個人如何監督有關氣候相關風險和機遇的目標制定及監察達標進度，包括是否將相關績效指標納入薪酬政策以及如何納入；及	
(b)	管理層在以監察、管理及監督氣候相關風險和機遇的管控流程、監控措施及程序中的角色，包括以下資訊	
(i)	該角色是否被委託給特定的管理人員或管理層委員會以及如何對該人員或委員會進行監督；及	可持續發展相關工作機制氣候相關治理
(ii)	管理層可使用監控措施及程序協助監督氣候相關風險和機遇；如有，這些監控措施及程序如何與其他內部職能部門進行整合。	

(II)策略

氣候相關風險和機遇

發行人須披露其資訊，以讓人理解其合理預期可能在短期、中期或長期影響其現金流量、融資渠道或資本成本的氣候相關風險和機遇。具體而言，發行人須：

(a)	描述合理預期可能在短期、中期或長期影響發行人的現金流量、融資渠道或資本成本的氣候相關風險和機遇；	氣候相關影響、風險與機遇
(b)	就發行人已識別的每項氣候相關風險，解釋發行人是否認為該風險是與氣候相關物理風險或與氣候相關轉型風險；	

(c)	就發行人已識別的每項氣候相關風險和機遇，具體說明其合理預期可能影響發行人的時間範圍（短期、中期或長期）；及	氣候相關影響、風險與機遇
(d)	解釋發行人如何定義短期、中期及長期，以及這些定義如何與其策略決定規劃範圍掛鉤。	
業務模式和價值鏈		
發行人須披露讓他人了解氣候相關風險和機遇對其業務模式和價值鏈的當前和預期影響的資訊。具體而言，發行人須作如下披露：		
(a)	描述氣候相關風險和機遇對發行人的業務模式和價值鏈的當前和預期影響；及	氣候相關影響、風險與機遇
(b)	描述在發行人的業務模式和價值鏈中，氣候相關風險和機遇集中的地方（例如，地理區域、設施及資產類型）。	
策略和決策		
發行人須披露讓他人了解氣候相關風險和機遇對其策略和決策的影響的資訊。具體而言，發行人披露：		
(a)	"有關發行人已經及將來計劃在其策略和決策中如何應對氣候相關風險和機遇的資訊，包括發行人計劃如何實現任何其所設定的氣候相關目標，以及任何法律或法規要求達到的目標。具體而言，發行人須披露以下資訊： (i) 因應氣候相關風險和機遇而在當前和預期將來對發行人業務模式（包括資源配置）作出的變動； (ii) 已經或預期將進行的任何適應或減緩工作（直接或間接）； (iii) 發行人任何與氣候相關轉型計劃（包括制定轉型計劃時使用的主要假設的資訊，以及該計劃所依賴的因素），或若發行人並未有這樣的計劃，則作適當的否定聲明； (iv) 發行人計劃如何實現任何氣候相關目標（包括任何溫室氣體排放目標（如有））；及"	公司正在積極擬定氣候相關目標。
(b)	有關發行人當前及將來計劃如何為行動提供資源。	
(c)	披露先前各匯報期內所披露計劃的進度。	
財務狀況、財務表現及現金流量		
當前財務影響		
(a)	發行人須披露有關氣候相關風險和機遇如何影響發行人在匯報期的財務狀況、財務表現及現金流量的定性和量化資料；及	氣候相關影響、風險與機遇
(b)	當存在將導致下一匯報年度相關財務報表中的資產和負債賬面值發生重大調整的重大風險時，識別氣候相關風險和機遇的資訊。	
預期財務影响		

(a)	發行人須披露經考慮其管理氣候相關風險和機遇的策略後，並考慮到以下各項，預期其財務狀況在短期、中期及長期內將如何變化的定性和量化資料： (i) 其投資及處置計劃；及 (ii) 其為實施策略所需的資金的計劃資金來源；及"	氣候相關影響、風險與機遇
(b)	基於發行人管理氣候相關風險和機遇的策略，其預計其財務業績及現金流量在短期、中期及長期的變化。	
氣候韌性		
(a)	發行人需披露截至匯報日已識別的氣候相關風險和機遇的定性及量化資訊，使他人了解： (i) 發行人的分析結果對其策略和業務模式的影響（如有），包括發行人需要如何應對氣候相關情景分析中確定的影響； (ii) 發行人對氣候韌性的評估中考慮的重大不確定因素的範疇；及 (iii) 發行人根據氣候發展調整其短期、中期和長期策略和業務模式的能力；	氣候相關影響、風險與機遇
(b)	如何及何時進行氣候相關情景分析，包括： (i) 使用的輸入數據； (ii) 發行人在分析中所作的關鍵假設；及 (iii) 進行氣候相關情景分析的匯報期。	
(III) 風險管理		
(a)	發行人須披露用於識別、評估氣候相關風險，以及厘定當中輕重緩急並保持監察的流程及相關政策，包括有關以下方面的資訊： (i) 發行人使用的輸入資料及參數； (ii) 發行人可有及如何使用氣候相關情景分析來識別氣候相關風險； (iii) 發行人如何評估有關風險的影響的性質、可能性及程度； (iv) 發行人可有及如何就氣候相關風險相對於其他類型風險的優先排列； (v) 發行人如何監察其氣候相關風險；及 (vi) 與上一個匯報期相比，發行人可有及如何改變其使用的流程；	氣候相關影響、風險與機遇
(b)	發行人用於識別、評估氣候相關機遇，以及厘定當中輕重緩急並保持監察的流程（包括發行人可有及如何使用氣候相關情景分析來確定氣候相關機遇的資訊）；及	
(c)	氣候相關風險和機遇的識別、評估、優先排列和監察流程，是如何融入發行人的整體風險管理流程，以及融入的程度如何。	
(IV) 指標與目標		
溫室氣體排放		
(a)	發行人須披露匯報期內的溫室氣體絕對總排放量（以公噸二氧化碳當量表示），並分為： 範圍1溫室氣體排放； 範圍2溫室氣體排放；及 範圍3溫室氣體排放。	氣候相關指標與目標 附錄：可持續發展績效表

(b)	除非管轄機關或發行人上市之另一交易所另有要求，否則發行人須根據《溫室氣體核算體系：企業核算與報告標準(2004年)》計量其溫室氣體排放；	气候相关指标与目标 附录：可持续发展绩效表
(c)	披露其用於計量溫室氣體排放的方法	
(d)	就範圍2溫室氣體排放，披露其以地域為基準的範圍2溫室氣體排放，並提供有助於瞭解該排放的任何所需合約文書的資訊；及	
(e)	就範圍3溫室氣體排放，根據《溫室氣體核算體系：企業價值鏈(範圍3)核算與報告標準(2011年)》所述的範圍3類別披露發行人計量範圍3溫室氣體排放中包含的類別。	公司正在積極嘗試開展範圍三的披露工作。
氣候相關風險及機遇		
(a)	發行人須披露容易受以下風險影響的資產或業務活動的金額及百分比： (i) 氣候相關轉型風險；及 (ii) 氣候相關物理風險。	公司正在嘗試開展氣候相關財務影響的評估。
(b)	發行人須披露涉及氣候相關機遇的資產或業務活動的金額及百分比。。	
資本運用、內部碳定價、薪酬及行業指標		
(a)	發行人須披露用於氣候相關風險和機遇的資本開支、融資或投資的金額。	公司目前尚未開展碳定價工作，並將研討合適時間擇機開展。
(b)	發行人須披露如下： (i) 闡釋發行人可有及如何在決策中應用碳定價（例如投資決策、轉移定價及情景分析）；及 (ii) 發行人用於評估其溫室氣體排放成本的每公噸溫室氣體排放量定價；或適當的否定聲明，確認發行人沒有在決策中應用碳定價。	
(c)	發行人須披露氣候相關考慮因素可有及如何納入薪酬政策，或提供適當的否定聲明。	
(d)	在決定披露哪些行業指標時，本交易所鼓勵發行人參考《國際財務報告可持續披露準則S2號》行業披露指南和其他國際環境、社會及管治報告框架規定的行業披露要求所述的與披露主題相關的行業指標，並考慮其是否適用。	公司正在致力於發展相關能力。
氣候相關目標		
(a)	發行人須披露(i)其為監察實現其策略目標的進展而設定的與氣候相關的定性及量化目標；及(ii)法律或法規要求發行人達到的任何目標，包括任何溫室氣體排放目標。	公司目前正在積極開展氣候相關目標擬定工作。
(b)	發行人須披露其設定及審核每項目標的方法，以及其如何監察達標進度。	
(c)	發行人須披露有關每項氣候相關目標的績效的資訊以及對發行人績效的趨勢或變化分析。	
(d)	就每一項溫室氣體排放目標，發行人須披露： (i) 目標涵蓋哪些溫室氣體； (ii) 目標是否涵蓋範圍1、範圍2或範圍3溫室氣體排放； (iii) 此目標是溫室氣體排放總量目標還是溫室氣體排放淨額目標； (iv) 目標是否是採用行業脫碳方法得出的；及 (v) 發行人計劃使用碳信用抵銷溫室氣體排放以實現任何溫室氣體排放淨額目標。	

GRI标准索引表

使用说明	四川成渝高速公路股份有限公司已參考GRI準則報導2025年01月01日至2025年12月31日期間內，GRI內容索引表中引述的資訊。
使用的GRI1	GRI1: 基礎2021

GRI準則	揭露項目	位置
GRI2: 一般揭露2021	2-1組織詳細資訊	關於四川成渝
	2-2組織永續報導中包含的實體	關於本報告
	2-3報導期間、頻率及聯絡人	
	2-4資訊重編	
	2-6活動、價值鏈和其他商業關係	
	2-7員工	人才保障
	2-8非員工的工作者	人才保障
	2-9治理結構及組成	可持續發展治理; 公司治理
	2-10最高治理單位的提名與遴選	公司年度報告
	2-11最高治理單位的主席	公司治理; 公司年度報告
	2-12最高治理單位於監督衝擊管理的角色	可持續發展治理
	2-13衝擊管理的負責人	
	2-14最高治理單位於永續報導的角色	
	2-15利益衝突	公司年度報告
	2-16溝通關鍵重大事件	可持續發展治理
	2-17最高治理單位的群體智識	
	2-18最高治理單位的績效評估	公司治理
	2-19薪酬政策	公司年度報告
	2-20薪酬決定流程	
	2-22永續發展策略的聲明	董事会声明
	2-23政策承諾	可持續發展治理
	2-25補救負面衝擊的程序	
	2-26尋求建議和提出疑慮的機制	
	2-29利害關係人議合方針	
	2-30團體協約	人才保障

GRI3: 重大主題2021	3-1決定重大主題的流程	可持續發展治理
	3-2重大主題列表	
	3-3重大主題管理	
GRI101: 生物多樣性2024	101-2生物多樣性衝擊之管理	生態保護
GRI201: 經濟績效2016	201-1組織所產生及分配的直接經濟價值	公司年度報告
	201-2氣候變遷所產生的財務影響及其它風險與機會	應對氣候變化
	201-3確定給付制義務與其他退休計畫	人才保障
GRI203: 間接經濟衝擊2016	203-1基礎設施的投資與支援服務的發展及衝擊	社會貢獻
	203-2顯著的間接經濟衝擊	附錄: 可持續發展績效表
GRI204: 採購實務2016	204-1來自當地供應商的採購支出比例	公司年度報告
GRI205: 反貪腐2016	205-1已進行貪腐風險評估的營運據點	商業道德 附錄: 可持續發展績效表
	205-2有關反貪腐政策和程序的溝通及訓練	
	205-3已確認的貪腐事件及採取的行動	
GRI206: 反競爭行為2016	206-1反競爭行為、反托拉斯和壟斷行為的法律行動	商業道德
GRI207: 稅務2019	207-1稅務方針	公司年度報告
	207-2稅務治理、管控與風險管理	
	207-3稅務相關議題之利害關係人議合與管理	
	207-4國別報告	
GRI301: 物料2016	301-1所用物料的重量或體積	不涉及
	301-2使用回收再利用的物料	
	301-3回收產品及其包材	
GRI302: 能源2016 GRI303: 水與放流水2018	302-1組織內部的能源消耗量	資源利用 附錄: 可持續發展績效表
	302-2組織外部的能源消耗量	
	302-3能源密集度	
	302-4減少能源消耗	
	302-5降低產品和服務的能源需求	
	303-1共享水資源之相互影響	
	303-2與排水相關衝擊的管理	
	303-3取水量	
	303-4排水量	
	303-5耗水量	

GRI304: 生物多樣性2016	304-1組織所擁有、租賃、管理的營運據點或其鄰近地區位於環境保護區或其它高生物多樣性價值的地區	生態保護 附錄: 可持續發展績效表
	304-2活動、產品及服務, 對生物多樣性方面的顯著衝擊	
GRI305: 排放2016	305-1直接 (範疇一) 溫室氣體排放	應對氣候變化 附錄: 可持續發展績效表
	305-2能源間接 (範疇二) 溫室氣體排放	
	305-4溫室氣體排放強度	
GRI306: 廢棄物2020	306-1廢棄物的產生與廢棄物相關顯著衝擊	環境合規管理 附錄: 可持續發展績效表
	306-2廢棄物相關顯著衝擊之管理	
	306-3廢棄物的產生	
	306-4廢棄物的處置移轉	
GRI308: 供應商環境評估2016	308-1使用環境標準篩選新供應商	品質服務 附錄: 可持續發展績效表
	308-2供應鏈中負面的環境衝擊以及所採取的行動	
	401-1新進員工和離職員工	
GRI401: 勞雇關係2016	401-2提供給全職員工 (不包含臨時或兼職員工) 的福利	人才保障 附錄: 可持續發展績效表
	401-3育嬰假	
GRI403: 職業安全衛生2018	403-1職業安全衛生管理系統	人才保障 附錄: 可持續發展績效表
	403-2危害辨識、風險評估及事故調查	
	403-3職業健康服務	
	403-4有關職業安全衛生之工作者參與、諮詢與溝通	
	403-5有關職業安全衛生之工作者訓練	
	403-6工作者健康促進	
	403-7預防和減緩與業務關係直接相關聯之職業安全衛生的衝擊	
	403-8職業安全衛生管理系統所涵蓋之工作者	
	403-9職業傷害	
	403-10職業病	
GRI404: 訓練與教育2016	404-1每名員工每年接受訓練的平均時數	人才保障 附錄: 可持續發展績效表
	404-2提升員工職能及過渡協助方案	
	404-3定期接受績效及職業發展檢核的員工百分比	
GRI405: 員工多元化與平等機會2016	405-1治理單位與員工的多元化	公司治理 附錄: 可持續發展績效表 公司年度報告
GRI406: 不歧視2016	405-2女性對男性基本薪資與薪酬的比率	人才保障
	406-1歧視事件以及組織採取的改善行動	

GRI408: 童工2016	408-1營運據點和供應商使用童工之重大風險	人才保障
GRI409: 強迫或強制勞動2016	409-1具強迫或強制勞動事件重大風險的營運據點和供應商	人才保障
GRI410: 保全實務2016	410-1保全人員接受人權政策或程序之訓練	不涉及
GRI411: 原住民權利2016	411-1涉及侵害原住民權利的事件	不涉及
GRI414: 供應商社會評估2016	414-1使用社會標準篩選新供應商	品質服務
	414-2供應鏈中負面的社會衝擊以及所採取的行動	附錄：可持續發展績效表
GRI415: 公共政策2016	415-1政治捐獻	不涉及
GRI416: 顧客健康與安全2016	416-1評估產品和服務類別對健康和安全的衝擊	品質服務
	416-2違反有關產品與服務的健康和安全法規之事件	
GRI417: 行銷與標示2016	417-1產品和服務資訊與標示的要求	商業道德
	417-2未遵循產品與服務之資訊與標示相關法規的事件	
	417-3未遵循行銷傳播相關法規的事件	
GRI418: 客戶隱私2016	418-1經證實侵犯客戶隱私或遺失客戶資料的投訴	品質服務

附錄三：讀者反饋表

尊敬的利益相關方與本報告的讀者：

非常感謝您在百忙之中閱讀四川成渝高速公路股份有限公司發佈的《2025年度環境、社會及管治 (ESG) 報告》。公司誠摯邀請您對本報告進行評價，並提出寶貴的意見與建議。您的反饋將幫助公司持續提升可持續發展工作的水平與管理能力。公司將認真聽取您的每一條意見，並致以最衷心的感謝！

您可選擇以下方式反饋您的意見：

📍 地址：中國四川省成都市武侯祠大街252號

📮 郵編：610041

☎ 電話：(86) 28-8552-7109

☎ 傳真：(86) 28-8553-0753

✉ 電子郵件：cygsqz@163.com

您對本報告的評價：(請在相應位置打✓)

1. 您認為本報告是否突出反映了四川成渝在環境、社會及管治 (ESG) 方面的重要信息？

很好 較好 一般 較差 很差

2. 您認為本報告披露的信息、指標是否清晰、準確、完整？

很好 較好 一般 較差 很差

3. 您認為本報告的結構是否合理、條理清晰？

很好 較好 一般 較差 很差

4. 您認為本報告的版式設計與表現形式如何？

很好 較好 一般 較差 很差

5. 您認為本報告的整體可讀性如何？

很好 較好 一般 較差 很差

開放問題：

歡迎您提出對本報告的具體意見與寶貴建議：

