



朝聚眼科
CHAOJU EYE CARE



2025

朝聚眼科
環境、社會及管治 (ESG) 報告

目錄

關於本報告	01
董事會聲明	03

關於朝聚眼科	04
公司概況	04

附錄一：ESG 量化數據表	65
---------------	----

附錄二：香港聯合交易所《環境、社會及管治報告指引》對標索引表	70
--------------------------------	----



01. 規範經營， 加強企業管治

• 企業管治	07
• ESG 管理	09
• 風險管理與內部控制	13
• 商業道德	14

02. 服務患者， 提升醫療品質

• 醫療質量管理	17
• 醫療安全保障	20
• 醫療服務管理	23
• 藥品質量管理	26
• 科研與創新	28

03. 堅守責任， 實現穩定運營

• 負責任營銷	35
• 供應鏈管理	36
• 信息安全與患者隱私保護	37

04. 員工為本， 打造和諧職場

• 員工僱傭	41
• 員工權益與福利	42
• 員工溝通	43
• 員工培訓	43
• 員工激勵與晉升	46
• 職業健康與安全生產	47

05. 關愛環境， 推動綠色發展

• 資源管理	51
• 排放物管理	53
• 應對氣候變化	54

06. 傳遞溫暖， 踐行公益慈善

• 義診與篩查	59
• 賦能眼科診療能力發展	61
• 眼健康知識科普	63



關於本報告

本報告是朝聚眼科醫療控股有限公司第 5 份《環境、社會與管治報告》，以便監管機構、投資者等利益相關方全面了解公司在 ESG 領域的工作實踐和工作成效。



報告範圍

本報告範圍涵蓋朝聚眼科醫療控股有限公司及其附屬公司（簡稱「朝聚眼科」「集團」或「公司」）。除非特別說明，本報告披露範圍與朝聚眼科（股票代码：02219）同期合并財務報表範圍一致。

本報告中出現的公司名稱與簡稱對照表

公司全稱	本報告中簡稱
包頭市朝聚眼科醫院有限公司	包頭醫院
包頭市昆侖朝聚眼科醫院有限責任公司	包頭昆侖醫院
承德朝聚眼科醫院有限公司	承德醫院
呼倫貝爾朝聚眼科醫院有限公司	呼倫貝爾醫院
呼和浩特朝聚眼科醫院有限公司	呼市二院
象山朝聚眼科醫院有限公司	象山醫院

註：上表中僅列出報告中出現的子公司及下屬醫院名稱，并非朝聚眼科完整子公司列表。



報告期間

本報告涵蓋期間為 2025 年 1 月 1 日至 2025 年 12 月 31 日，為增強報告的可比性和完整性，部分內容向前後適度延伸。



編制依據

本報告內容遵循香港聯合交易所主板上市規則附錄 C2《環境、社會及管治報告守則》（以下簡稱「《ESG 報告守則》」）編制，編制內容索引載於本報告附錄。



報告編制原則

報告編制已遵循「重要性」、「量化」、「平衡」及「一致性」四大原則。

重要性

本報告聚焦投資者等持份者關注的重要性議題，兼顧行業與區域特性，同時對具有重大影響的環境、社會及管治 (ESG) 事項作重點披露。重要性議題的分析過程及結果詳見本報告「關於朝聚眼科」章節。

量化

本報告遵循《ESG 報告守則》，參考適用的量化標準和慣例，採用量化的方法對適用的關鍵績效指標進行計量并披露，并訂立了包括實際數字和方向性聲明的環境目標。有關本報告中關鍵績效指標的計量標準、方法、假設及 / 或計算工具，以及使用的轉換因子來源均已在相應位置（如適用）進行了說明。

平衡

本報告內容反映客觀事實，對涉及公司正面、負面的信息均予以不偏不倚地披露。

一致性

本年度報告的編制方式與往年保持一致，若存在可能影響與過往報告做有意義比較的變更，均已在對應位置進行了說明。



資料來源及可靠性保證

報告中案例和數據均來自公司實際運用的正式記錄。報告中的部分數據摘自《2025 年報》，其他數據來自公司內部系統或人工記錄。本公司承諾本報告不存在任何虛假記載、誤導性陳述，并對其內容真實性、準確性和完整性負責。



報告獲取方式

本報告通過電子版形式發布，發布平臺包括證券交易所指定的信息披露平臺 (<http://www.hkexnews.hk>)，亦可於公司官方網站 (<http://www.chaojueye.com>) 在線瀏覽或下載。



聯繫我們

如對報告有任何建議，可通過以下方式與我們聯繫：

聯繫地址：中國北京豐台區西三環南路 14 號院首科大廈 A 座東區 2403 室

聯繫郵箱：ir@chaojueye.com

董事會聲明

董事會對朝聚眼科 ESG 治理工作及 ESG 策略承擔最終責任。集團已搭建 ESG 治理架構及管理流程，定期向董事會匯報 ESG 相關事宜。

朝聚眼科重視 ESG 風險可能對公司產生的重大影響，並將其納入風險管理體系。集團結合 ESG 風險識別、內外部利益相關方溝通等方式評估各 ESG 議題重要程度，董事會參與對重要 ESG 議題的評估、優次排序和管理工作，監督 ESG 相關風險和機遇的評估，明確集團 ESG 治理的工作重點並定期審閱 ESG 管理策略。

集團已設立與業務運營相關聯的環境目標，董事會及審計委員會在年度會議上對目標的設立及進展情況進行審閱及檢討。

本報告詳盡披露了環境、社會及管治相關事宜，已經於 2026 年 3 月 31 日由董事會審閱批准。

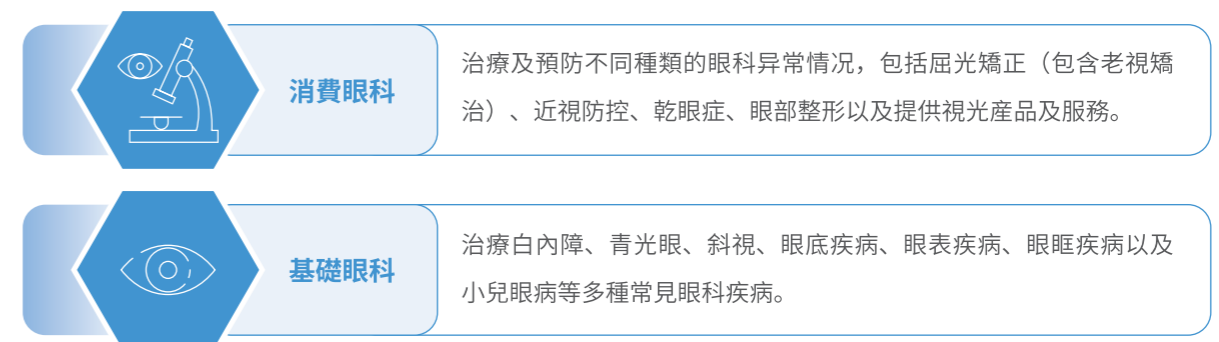
關於朝聚眼科

公司概況

朝聚眼科是中國華北地區領先、全國知名的眼科醫療服務集團，於一九八八年在內蒙古包頭市創立。自創辦以來，朝聚人勵精圖治，致力於為患者提供安全、有效、友好的眼科醫療服務。朝聚眼科行業深耕，經過 37 年發展建立了遍及七大省區的眼科醫院及視光中心服務網絡，秉承「成為全球快樂眼健康引領者」的願景，憑藉專業有效的醫療技術、友好優質的醫療服務和先進的醫療設備，成為全國知名眼科醫療服務集團，並於 2021 年 7 月在香港主板上市（股票代碼 2219.HK）。

集團通過高水平的醫療專業團隊與專業有效的設備技術，為患者提供消費眼科、基礎眼科等醫療服務以及眼健康相關的醫藥產品，持續關注眼健康發展。截至報告期末，本集團經營由 31 家眼科醫院及 32 家視光中心組成的網絡，橫跨中國七個省份、直轄市及自治區，以高質量的醫療服務滿足患者需求。

主營業務及布局



01 |

規範經營，加強企業管治

- 企業管治
- ESG 管理
- 風險管理與內部控制
- 商業道德



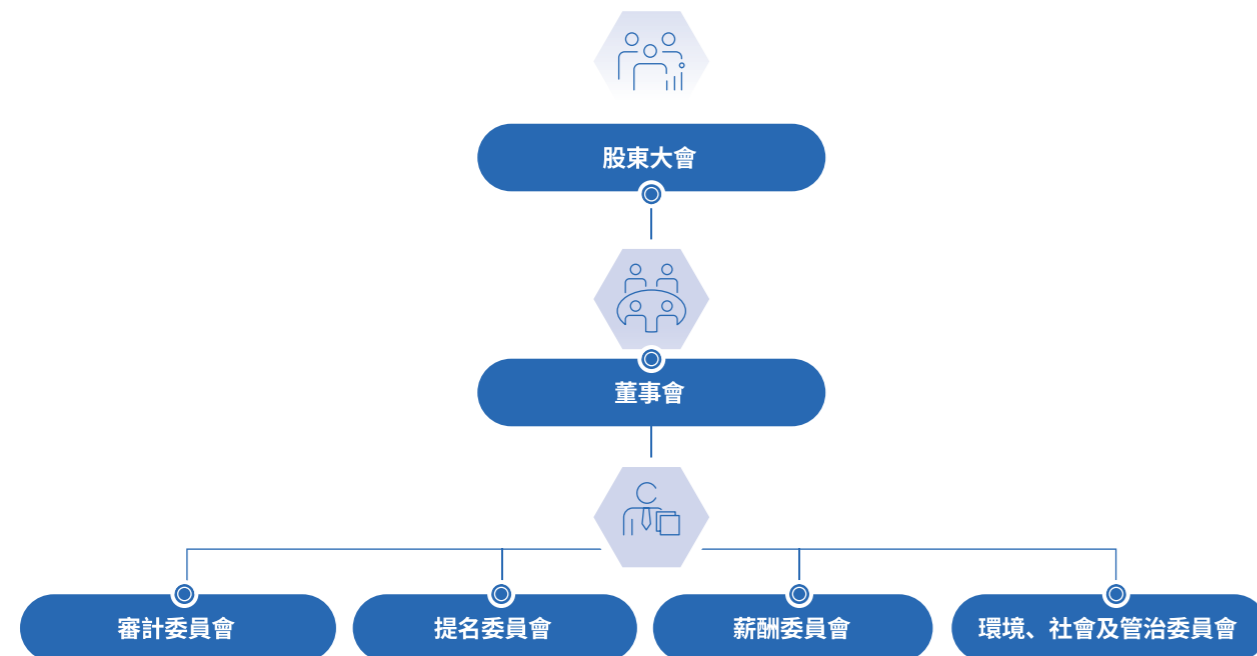
規範經營， 加強企業管治

企業管治

管治架構

集團嚴格遵守《開曼群島公司法》《中華人民共和國公司法》及《香港聯合交易所有限公司證券上市規則》等相關法律法規，制定《朝聚眼科醫療控股有限公司組織章程大綱及細則》（以下簡稱《公司章程》）《朝聚眼科醫療控股有限公司董事會提名委員會工作制度》《朝聚眼科醫療控股有限公司董事會薪酬委員會工作制度》及《朝聚眼科醫療控股有限公司董事會審計委員會工作制度》等管理制度，並建立由股東大會、董事會及其專業委員會、管理層構成的管治架構，形成權責分明、相互協調和相互制衡的治理機制，保障企業管治高效合規。

企業管治架構



董事會多元化

集團採納并實施《董事會多元化政策》，確保董事會候選人的篩選基於多元化指標，包括但不限於專業經驗、技能、知識、性別、年齡、文化及教育背景、種族及服務年期。提名委員會將監督董事會多元化政策的執行情況，並不時檢討董事會多元化政策，以確保其持續有效。

截至報告期末，董事會由 11 名成員組成，包括 4 名執行董事、3 名非執行董事和 4 名獨立非執行董事。其中，公司董事會中共有 3 名女性董事。董事會成員在臨床醫學、公營醫療、商業管理、財務管理、金融、經濟、會計及法律等領域擁有豐富的知識和經驗，有助於董事會制定最佳決策，促進公司可持續健康發展。董事會成員履歷情況詳見《2025 年報》。

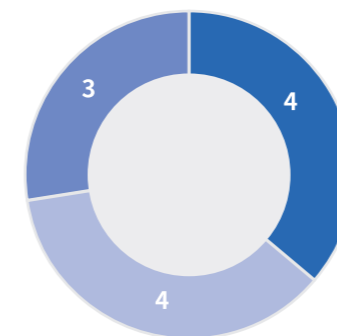


截至報告期末

董事會由	包括執行董事	非執行董事	獨立非執行董事
11 名成員組成	4 名	3 名	4 名

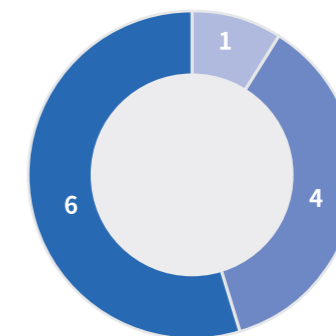
董事會職務結構

- 執行董事
- 非執行董事
- 獨立非執行董事



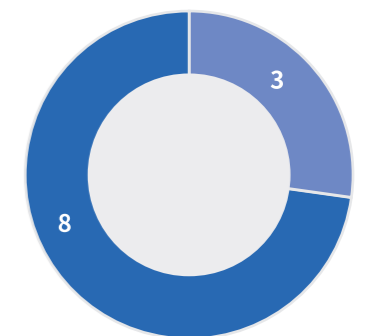
董事會年齡結構

- 55 歲以上
- 40 歲到 55 歲
- 40 歲以下



董事會性別結構

- 男性
- 女性



ESG 管理

ESG 管理願景與策略

本集團持續聚焦眼科領域的發展與價值增長，識別出與自身運營發展相關的六大重點領域，圍繞「成為全球快樂眼健康引領者」的企業願景，制定 ESG 策略，推動公司 ESG 管理的落地，保障公司實現高質量發展。

ESG 管理的重點領域



ESG 管治架構

集團重視 ESG 管理，制定《環境和社會責任管理制度》，構建自上而下的三級 ESG 管治架構與管理機制，規範 ESG 管治，持續提升 ESG 表現。董事會作為最高決策層，負責審議 ESG 戰略并監督重大風險；環境、社會及管治委員會由董事會領導，統籌制定 ESG 政策、監管風險并推動目標達成；集團各部門及下屬單位則負責具體執行與匯報，確保 ESG 工作融入日常運營。

ESG 管治架構

責任主體	職責內容
<p>董事會</p>	<ul style="list-style-type: none"> 審議 ESG 戰略、目標及業務整合路徑 決策重大 ESG 風險 審閱對外披露的 ESG 信息（如報告、聲明） 評估 ESG 目標進展，重點審查職業健康安全「零事故」達標情況、能源與水耗效率提高及廢棄物與排放強度優化 分析 ESG 績效對醫療服務質量、運營效率及成本控制的影響
<p>環境、社會及管治委員會</p>	<ul style="list-style-type: none"> 制定和審核 ESG 議題和策略，就 ESG 議題進行優先次序排列 識別和監管日常運營潛在 ESG 風險（包括對集團業務的風險） 批准年度 ESG 報告的披露等 制定 ESG 目標，（包括職業健康與安全、能源管理、水資源管理、排放物管理、應對氣候變化等方面），并定期檢討和評估目標進展
<p>集團總部各部門及下屬醫院、視光公司</p>	<ul style="list-style-type: none"> 管理和落實職責範圍內的 ESG 工作 向董事會進行匯報 ESG 工作情況

持份者溝通



公司累計發布公告

56 份

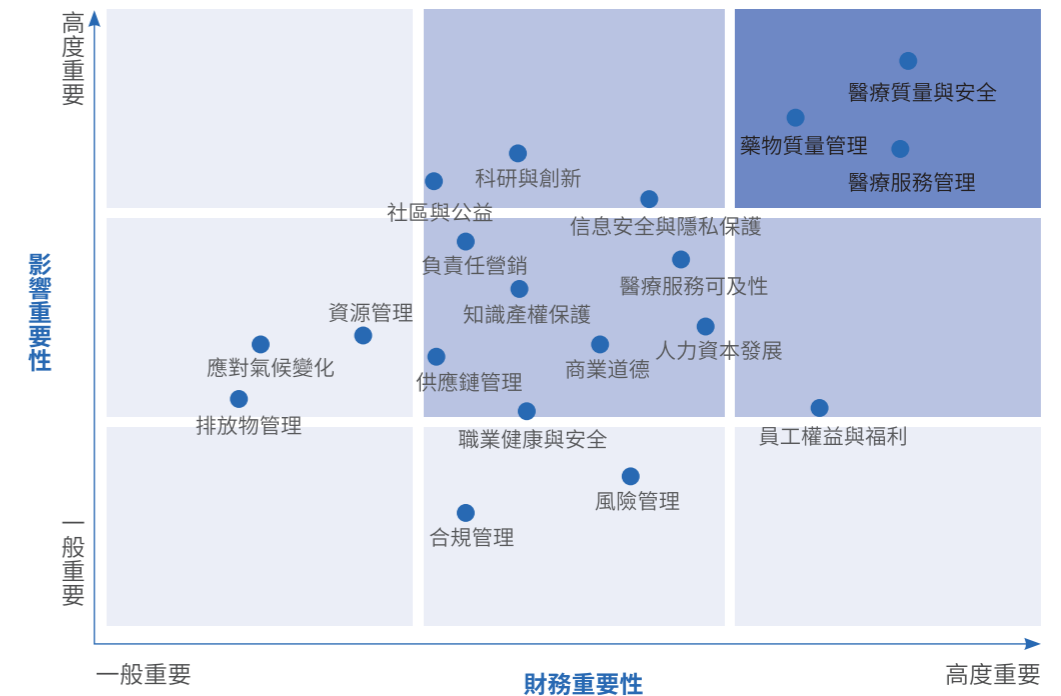
集團嚴格遵循運營所在地法律法規、香港證監會及香港聯交所要求，制定《信息披露事務管理規定》及《內部信息傳遞管理制度》等內部政策，并通過策略會、投資者關係郵箱、微信群組等渠道，主動、及時地披露對股東及其他持份者決策有重大影響的信息，從而增強公司經營與管理的透明度，充分保障投資者的合法權益。報告期內，公司累計發布公告 56 份。

在完善信息披露的同時，我們建立了多樣化的持份者溝通機制與渠道，通過網站、媒體、會議等途徑定期了解并回應其期望與訴求，將股東、投資者、患者、政府及監管部門、員工、供應商以及社區公眾等在內的持份者關注議題納入公司運營與決策流程中，從而持續提升整體經營管理水平與可持續發展能力。

持份者溝通

關鍵持份者	關注議題	溝通方式
 股東及投資人	<ul style="list-style-type: none"> 企業管治 商業道德 風險管理 科研與創新 	<ul style="list-style-type: none"> 股東大會 反腐敗培訓 公告及通函 財務報告 發表各類期刊論文
 患者	<ul style="list-style-type: none"> 醫療服務管理 醫療質量與安全 資訊安全與隱私保護 科研與創新 醫療服務可及性 	<ul style="list-style-type: none"> 患者諮詢與投訴接待 「一醫一患」服務模式 發表各類期刊論文 義診與篩查
 政府及監管部門	<ul style="list-style-type: none"> 合規經營 商業道德 醫療服務管理 醫療質量與安全 藥品質量管理 應對氣候變化 	<ul style="list-style-type: none"> 參與監管部門會議及公文往來 反腐敗培訓 簽訂《反商業賄賂和反舞弊協議》 患者諮詢與投訴接待 醫療質量培訓
 員工	<ul style="list-style-type: none"> 人力資本發展 員工權益與福利 職業健康與安全 	<ul style="list-style-type: none"> 員工培訓體系 內部進修與外派學習 員工慰問 職業病危害監測
 供應商	<ul style="list-style-type: none"> 供應鏈管理 合規經營 商業道德 醫療質量與安全 	<ul style="list-style-type: none"> 供應商考核及日常溝通 簽訂《反商業賄賂和反舞弊協議》 反腐敗培訓
 社區公眾	<ul style="list-style-type: none"> 排放物管理 資源管理 醫療服務可及性 社區與公益 	<ul style="list-style-type: none"> 義診與篩查 健康知識傳播

重要性議題矩陣



外部榮譽與認可

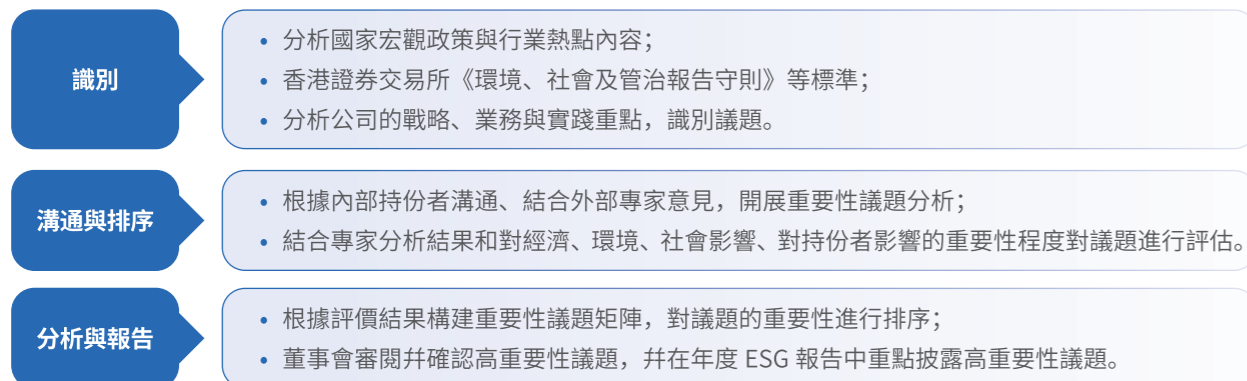


- 朝聚眼科榮膺觀察者網 2025「ESG 典範企業——『一帶一路』貢獻特別獎」
- 朝聚眼科共有 112 項學術成果成功入選中華醫學會第二十九次全國眼科學術大會 (CCOS 2025)
- 內蒙古朝聚眼科醫院和包頭朝聚眼科醫院被評為「三級甲等專科醫院」及赤峰朝聚眼科醫院被評為「三級乙等專科醫院」
- 杭州朝聚眼科醫院獲選為「中國眼科創新技術科普聯盟單位」
- 赤峰朝聚眼科醫院獲授「誠信示範企業」
- 朝聚眼科上榜證券之星 2025 年度「未來力量」領軍企業榜
- 朝聚眼科科學建設委員會主任榮獲「2025 年內蒙古自治區勞動模範」稱號
- 烏蘭察布朝聚眼科醫院獲得「全國文明單位稱號」
- 包頭朝聚眼科醫院獲授「高效成長領軍企業」
- 通遼朝聚眼科醫院獲得「通遼職業學校畢業生就業工作特殊貢獻企業」、「產教融合實訓基地」稱號

重要性議題識別

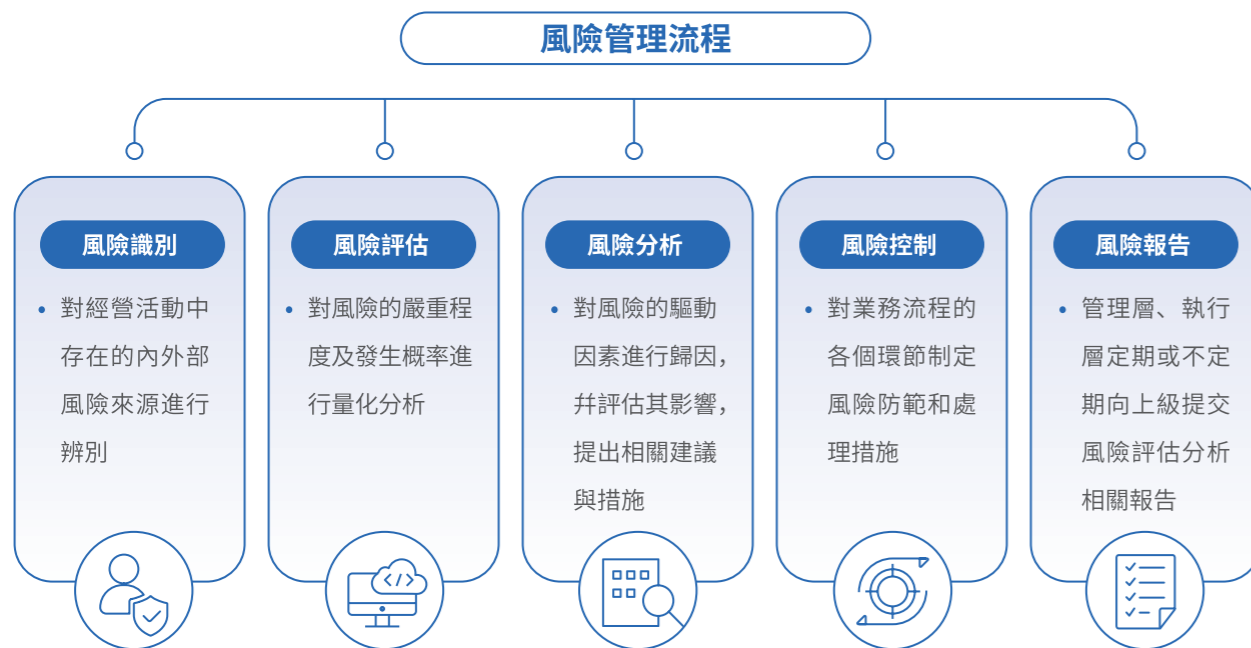
本集團已遵循香港聯合交易所有限公司（簡稱「香港聯交所」）《環境、社會及管治報告指引》中的「重要性原則」，根據自身業務和運營特點，開展重要性議題分析。

重要性議題分析程序



風險管理與內部控制

集團制定完善的風險管理流程，要求各相關部門在職責範圍內對相關風險進行必要的識別、評估與分析，履行風險控制的職責。



集團堅持以風險管理為導向，嚴格遵守《企業管治守則》等監管要求，制定《重大事項決策管理制度》及《審計整改管理辦法》，明確審計整改的責任人與職責、整改工作程序、整改工作方法、整改考核、責任追究與處罰等內容，搭建內部控制體系，規範集團經營與投資行為，提升集團整體風險防範能力。

集團每年度對內部控制情況進行評價，通過自查和檢查、測試和查證、訪談和討論等程序，結合對下屬醫院及視光中心的內部審計，對集團各項業務管控進行評價，確認在評價範圍內是否存在內部控制缺陷，報告期內，集團內部控制未發現重大缺陷。報告期內，董事會已檢討本集團風險管理及內部控制系統的有效性，并認為風險管理及內部控制系統有效及恰當。



商業道德

集團嚴格遵守《中華人民共和國刑法》《中華人民共和國反不正當競爭法》《中華人民共和國反洗錢法》及《醫療機構工作人員廉潔從業九項準則》等運營所在地法律法規，制定《反舞弊工作管理辦法》及《集團醫務人員職業道德準則規範通知》，建立完善的商業道德管理架構，明確商業道德管理工作的職責分工，規範集團全體董事及員工的職業行為。

反貪污管理

朝聚眼科對違反商業道德行為零容忍，堅決杜絕貪污賄賂、洗錢、不正當競爭、欺詐及利益衝突等行為。我們將反貪污風險納入整體風險管理流程中，並對風險管理的有效性進行持續監督。報告期內，集團開展專項審計、離任審計、經營審計共 12 項，內容涵蓋醫療收入與成本、採購與付款、財務管理、資金、人力資源等多個方面，發現的問題均已整改完畢。

我們持續強化內部商業道德建設，通過培訓、講座、宣傳資料等形式，向包括董事會成員在內的全體員工開展商業道德培訓，引導全員樹立正確價值觀、培育誠信廉潔職業素養，營造健康企業文化與良好工作氛圍。

在招標採購管理領域，集團堅持制度先行、流程規範、權責清晰、全程監督的原則，所有採購活動均嚴格依據集團現行採購管理制度執行，確保採購行為合規、流程可溯、結果可信。為從源頭防範利益衝突與廉潔風險，集團嚴格明確需求發起、組織採購、專家評審、結果審批等各環節權責邊界，實現分工負責、相互制約、互相監督。集團與所有供應商簽訂《反商業賄賂和反舞弊協議》，發佈《廉潔自律告知函》，強化廉潔合作意識。此外，我們定期組織集團及醫院採購人員開展的反腐與廉潔自律培訓，不斷強化內部合規意識，築牢廉潔風險防線。

舉報處理與保護機制

公司員工及與公司直接或間接發生業務關係的社會各方可通過舉報電話、電子郵箱、信函等各種途徑反映、舉報公司員工違反職業道德情況、實際或疑似舞弊案件信息。審計監察部受理舉報後應及時進行登記并形成信訪處理記錄，對確定需要啟動調查的舉報，分情況開展調查，并進行責任追究。

我們重視投訴人、舉報人隱私保護。公司禁止任何非法歧視或報復行為，或對參與調查的員工採取敵對措施。對違規泄露投訴、舉報人信息或對投訴、舉報人採取打擊報復的人員，根據情節輕重給予相應行政處分直至解除勞動合同。觸犯刑法的，移送司法機關處理。

報告期內，朝聚眼科未發生貪污、賄賂、勒索、欺詐以及洗錢等違反商業道德的事件，未發生針對集團或集團員工提出并已審結的貪污訴訟案件。

02 |

服務患者，提升醫療品質

- 醫療質量管理
- 藥品質量管理
- 醫療安全保障
- 科研與創新
- 醫療服務管理



服務患者， 提升醫療品質

醫療質量管理

集團嚴格恪守《中華人民共和國醫師法》《醫療機構管理條例》及《醫療質量管理辦法》等國家法律法規，始終秉持「以患者為中心」的服務理念，致力於提供高質量醫療服務。本年度，我們制定并更新《集團醫療機構依法執業管理辦法》《集團醫保支付考核管理辦法》及《集團手術分級授權管理辦法》等內部制度，明確執業流程規範、細化醫保支付考核管理、搭建醫療糾紛風險賠款預警管理機制等，多維強化醫療服務的規範性與安全性。

本年度，我們進一步落實《醫療質量區域化管理實施方案》，在原有醫療質量管理體系基礎上建立區域化管理機制，設立蒙東、蒙西、江浙、晉冀蒙四大區域，各區域配置專職質量負責人與兼職質量管理人員，搭建「集團-區域-醫院-科室」四級質量管理體系。其中，集團負責制定監督與考核辦法，區域負責統籌協調與落地督導，醫院與科室負責具體實施與持續改進，實現標準化管理與差异化執行相融合。同時，我們組建由內外部專家構成的醫療質控委員會，承擔技術支持、質控決策、質量考核等職能。

醫療質量檢查機制

2025 年，集團建立「日常巡查、季度檢查通報、持續追蹤、年度考核複盤」立體化監管機制，強化醫療質量全流程管理。針對質量指標未達標、風險隱患突出的醫院，以及涉及醫療糾紛、存在高風險投訴的醫院，實施重點現場監督與跟踪指導；同步啓動區域協同機制，由集團醫療質量部聯合區域負責人現場介入，協助風險事件解決；定期匯總分析醫療質量共性問題，驅動集團制度優化與管理改進。此外，各醫院在日常醫療質量管理中如遇疑難問題，可隨時向集團醫療質量部及區域質量負責人諮詢，獲取專業指導與處置建議。

醫療質量檢查機制

集團醫療質量部

每半年對各家醫院開展一次現場醫療質量檢查，對發現的問題進行現場指導和持續跟進。

區域醫療質量管理人員

每季度開展一次現場醫療質量檢查，對發現的問題進行現場指導和持續跟進，并上報集團醫療質量部。

各醫院負責人

每月開展一次現場醫療質量檢查，對發現的問題及時指導和持續跟進，每季度進行醫療質量分析，并將檢查結果上報區域和集團。

案例 國家眼科專業醫療質控中心赴朝聚眼科調研

為全面落實國家衛健委關於加強醫療質量管理的要求，有序開展全國眼科醫療質量摸底工作。2025 年 8 月，國家眼科專業質控中心、中山大學中山眼科中心等專業機構前來呼倫貝爾醫院調研眼科醫療工作質量，實地考察了醫院的各個診療區域，詳細詢問了各科室的醫療設備配置、人員技術水平、診療流程以及醫療質量控制措施的落實情況。此次調研為呼倫貝爾醫院帶來了寶貴的指導意見和發展方向。我們將以此次調研為契機，認真落實專家組提出的各項建議，不斷改進醫療服務質量，為呼倫貝爾地區乃至內蒙古自治區群眾提供更加安全、有效、友好的眼科醫療服務。



報告期內，集團**未發生**重大群體性投訴及反復性投訴事件。

醫療質量文化建設

2025 年，集團以「質量為本、患者至上」為核心主題，系統推進醫療質量文化建設工作。我們構建覆蓋全員、分層實施的醫療質量培訓體系。面向醫護人員，常態化開展醫療服務品質與安全培訓；面向醫療質量管理人員，按區域每月組織專項培訓，涵蓋政策及制度解讀、質量分析等模塊。本年度，我們累計開展培訓 80 餘場，覆蓋 2,000 餘人次，考核合格率超 90%、通過率 100%。此外，我們編制「醫療質量月刊」，實施醫療質量安全專項行動，并組織開展員工歸屬感、前沿探索與創新、質量標準優化、人文關懷強化四項文化分析，同步撰寫《醫療質量文化基本法》，切實強化全員醫療質量意識，夯實醫療質量管理基礎。

我們建立醫療質量激勵機制，設置醫療質量管理綜合考評先進集體獎、醫療質量管理進步獎、最佳白內障手術質量獎、最佳白內障手術技術獎、醫療質量管理專項個人獎等年度考評獎項，對達標個人及醫院予以獎勵，驅動醫療質量持續提升。

我們累計開展培訓

80 餘場

覆蓋

2,000 餘人次

考核合格率超

90%

通過率

100%

疑難雜症治療

本年度，集團制定《疑難病會診中心工作實施方案》，修訂《疑難病例討論制度》，規範疑難病例會診、討論流程，促進學科、醫生交流，提升醫務人員臨床診斷能力；成立疑難病會診中心，按需匹配專家資源；設立遠程會診中心，擴大優質醫療服務覆蓋範圍，保障更多患者的眼健康。

2025 年，我們建立集團級疑難病種目錄庫及疑難病種管理系統，實現疑難病例信息化管控；編制《典型疑難病例分析案例集》，用於內部學習交流與經驗傳承。每月組織開展疑難病例多學科討論會 (MDT)，彙集各醫院專家開展集體研討，了解行業前沿知識。報告期內，集團整體醫療質量水平平穩向好。

醫療安全保障

用藥安全管理

集團嚴格遵守《中華人民共和國藥品管理法》及《中華人民共和國藥典 (2020 版)》等相關法律法規，配套制定《藥品管理辦法》《高危藥品管理制度》《藥品不良反應監測報告制度》《特殊藥品管理制度》《藥品不良反應監測制度》《安全用藥管理制度》及《抗菌藥物臨床應用管理及監測制度》等管理制度，建立系統的藥品使用與保存制度體系，強化抗菌藥物分級管理與處方點評力度；推進合理用藥信息系統推廣應用，實現處方自動前置審核及用藥風險預警。

合理用藥管理系統

朝聚眼科搭建合理用藥管理系統，常態化開展處方點評工作，按月組織下屬醫院對抗菌藥物、兒童用藥、糖皮質激素等藥物處方開展專項點評，定期匯總上報相關數據與結果。

重點用藥指標數據

重點指標	2025 年數據
住院患者抗菌藥物治療前病原學送檢率	87.9%
I 類切口手術抗菌藥物預防使用率	8.32%
處方合理率	≥98% (持續優化中)

醫療器械安全管理

集團嚴格遵守《醫療器械監督管理條例》《中華人民共和國藥品管理法》及《醫療機構藥事管理暫行規定》等相關法律規定，制定《藥械管理委員會章程》及《藥械管理實施細則》等管理文件，確保醫療器械的安全管理。

我們堅持選用優質醫療用品，對供應商營業執照、醫療器械經營許可證、生產廠家營業執照、生產備案許可證、備案憑證、醫療器械產品註冊證、消毒產品生產企業衛生許可證等相關資質證明進行檢查，從源頭保障醫療器械安全可靠。

醫院感染防護機制

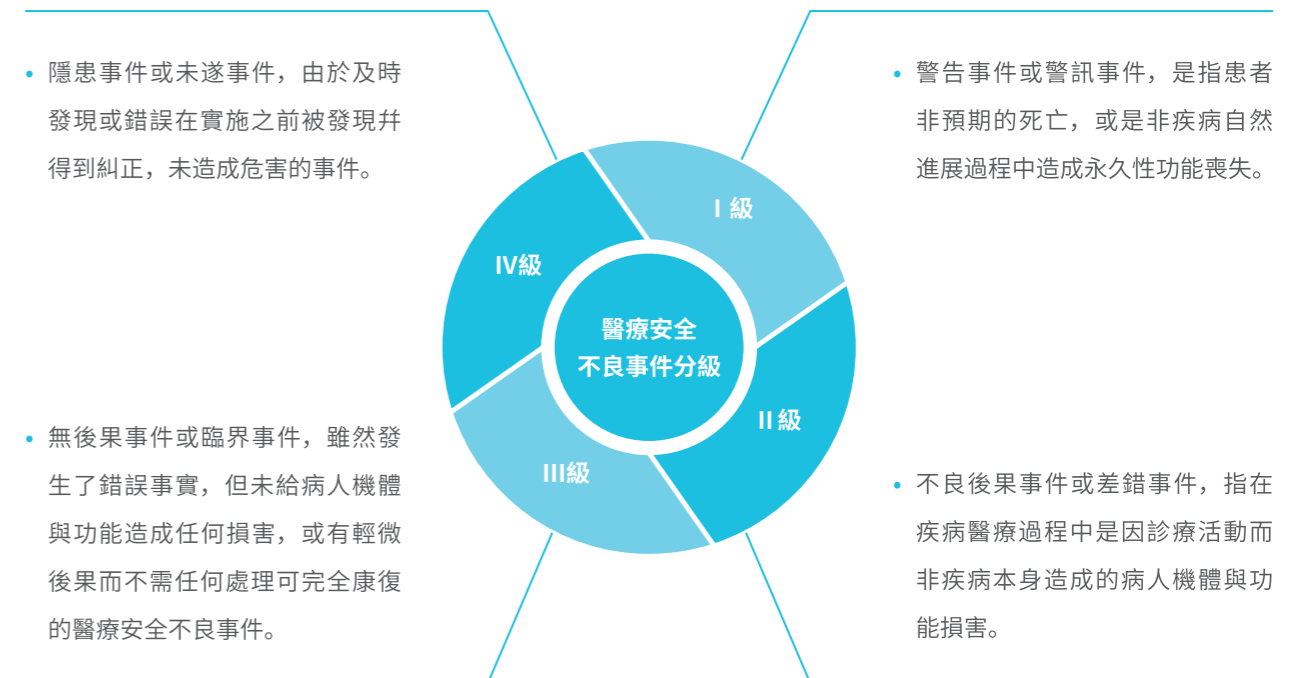
集團建立「集團醫療部感染管理委員會、醫院感染管理委員會、醫院感控科、科室感控小組」四級醫院感染管理組織架構，自上而下規範醫院感染管理工作。報告期內，集團進一步推動醫院感染防控工作向體系化、標準化發展。我們對照國家最新標準修訂 8 項管理制度并組織全員開展專項培訓；搭建具備眼科特色的院感質控指標體系，持續落實「監測 - 分析 - 整改 - 覆核」閉環管理；採取「雙隨機抽查 + 重點醫院督查」模式，強化院感防控工作的現場指導與問題追蹤整改；常態化開展手衛生宣傳、環境物表清潔專項檢查等活動，全面提升全員院感防控意識。

醫院感染培訓

面向對象	培訓頻次及內容
新入職的醫護和技術人員	<ul style="list-style-type: none"> 每半年開展一次院感基礎知識培訓。
全院醫護和技術、工勤、市場等人員	<ul style="list-style-type: none"> 每月開展一次院感綜合管理知識培訓，涵蓋手衛生、醫療廢物、消毒隔離等內容。
全院護工、清潔、保安等人員	<ul style="list-style-type: none"> 每半年開展一次工勤人員培訓，幫助員工加強自身防護，并提升各醫院的院感防控能力。

醫療安全不良事件管理

朝聚眼科參考中國醫院協會發布的《患者十大安全目標》，加強醫療安全不良事件管理，規範醫療安全不良事件上報。本年度，我們修訂《醫療安全（不良）事件上報及管理制度》等管理文件，實現不良事件全流程閉環管理。



集團建立醫療安全不良事件分級管理體系，其中，I 級和 II 級事件必須上報，III 級和 IV 級事件鼓勵上報，所有事件均嚴格按照流程處置。我們規定 II 級及以上不良事件強制開展根因分析，建立月度分析、通報、反饋及跟蹤閉環機制。報告期內，集團發生 II 級及以上不良事件 49 例，所有事件均已按流程完成調查、處置、整改及反饋工作，未對患者造成長期不良影響，亦未引發重大醫療糾紛或訴訟。

我們更新醫療服務安全核心目標，通過信息化平臺實時監控各項指標，并納入醫院績效考核體系。

2025 年度醫療服務質量與安全目標及進展

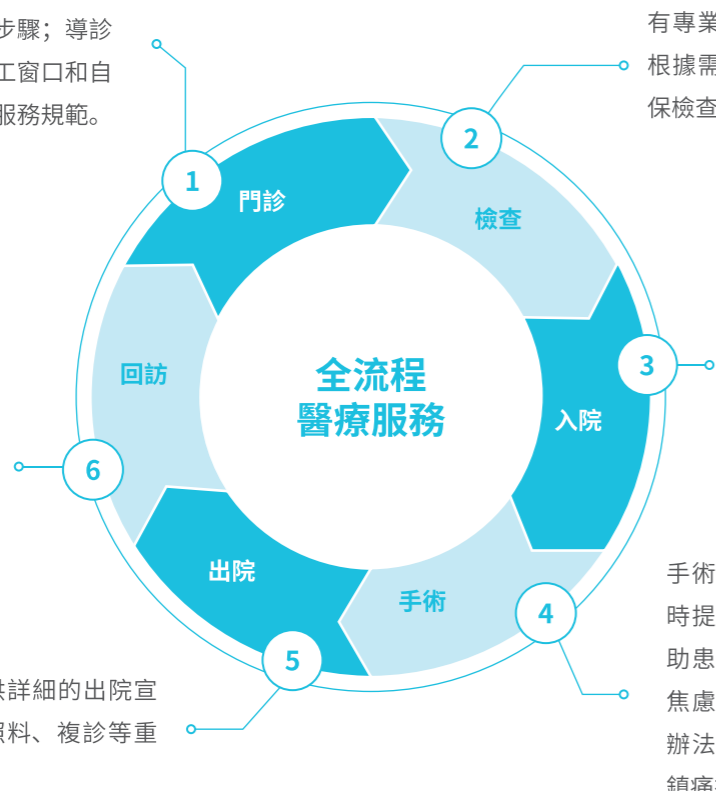
年度目標	達成情況
低風險病種死亡率 0%	0% (達成)
I 類切口手術部位感染率 ≤0.1%	0.001% (達成)
感染性眼內炎發生率 0%	0% (達成)
醫療安全不良事件上報率 ≥2.5 例 / 百人	3.10 例 / 百人 (達成)

醫療服務管理

醫療服務管理與優化

為提升醫療服務品質，朝聚眼科制定《年度服務質量管理考核細則》《患者回訪制度》《醫院投訴管理制度》《醫療糾紛預防與管理辦法》《服務不良事件管理制度》《形象管理標準清單》及《客戶服務管理制度》等內部政策，規範醫療服務流程，確保及時了解患者訴求，致力於為患者提供從入院、接診、術前至術後等全流程優質服務。

明確公示門診及住院流程，確保每一位患者清晰了解就醫步驟；導診台及窗口服務，包括人工窗口和自助機服務均遵循嚴格的服務規範。



有專業的醫護人員提供指引，并根據需要陪同患者進行檢查，確保檢查過程的順利進行。

患者住院期間密切關注其身體狀況和心理需求，如在患者生日當天贈送禮品。

手術前後與患者及時溝通，同時提供定制解壓球等工具，幫助患者緩解術前術後的緊張和焦慮；術後有完善的疼痛管理辦法，包括宣教和採用必要的鎮痛措施，確保患者的舒適度。

提供院後定期回訪服務，及時了解患者的康復進度，并提供必要的指導和建議。

患者出院時提供詳細的出院宣教，包括術後照料、複診等重要信息。

朝聚眼科持續推進 9S 精細化管理及服務提升項目，累計推動內蒙古、包頭、赤峰、烏蘭察布等 19 家醫院。落地實施并通過驗收。各醫院設備設施、指引標識標牌、企業文化牆等多項內容顯著改善，并結合各院特色進行針對性改造，有效提升科室工作效率，優化患者就診體驗，更好滿足患者在舒適、安全、精神與審美層面的多元需求。

累計推動落地實施并通過驗收

19 家醫院

面向醫院員工開展培訓共計

21 場次

集團以「服務零投訴」為核心目標，積極推動旗下各醫院結合實際情況持續優化服務質量。通過年度服務質量考核，我們系統調研各醫院的服務狀況，內容覆蓋服務流程、服務管理、客訴處理及患者滿意度等維度，從而識別共性問題，與醫院共同研討解決方案，并跟踪監督整改措施的落實與成效。

報告期內，各院服務負責人通過會議共同總結、分析服務亮點與問題，明確管理要求。同時，集團推出「快樂行動服務計劃」，要求各院服務負責人協助院長為消費眼科患者提供「快樂服務」，完成《暑期服務建議》支持行動計劃，并收集匯總各院相關舉措。此外，集團圍繞形象管理標準、服務質量提升、服務文化建設、現存服務問題等內容，面向醫院員工開展培訓共計 21 場次，增強員工服務意識與服務能力。

為及時響應與處理患者關切，集團建立醫療服務不良事件分級機制，將事件劃分為 I 級至 IV 級，并根據不同級別制定相應的管理要求。其中，I 級和 II 級事件必須上報，III 級和 IV 級事件鼓勵上報。集團對所有上報均予以及時處理，持續改進并提升醫療服務質量。



I 級

- 服務態度極其惡劣、辱罵或與患者發生肢體、語言衝突，給患者（家屬）造成精神或身體傷害、影響極壞、引發糾紛、破壞醫院聲譽事件。

II 級

- 因服務態度不好，推諉、冷漠、語言生硬、頂撞患者（家屬）致使發生糾紛或事態擴大，造成患者主動投訴事件。

III 級

- 因環境因素、就診流程缺陷、服務不周到或員工在服務中無意出現差錯引起患者（家屬）不滿（投訴）。

IV 級

- 醫患溝通不到位、患者（家屬）對治療效果不滿意等事件。

患者投訴管理

集團依據《醫療質量管理辦法》等法律法規，制定《患者回訪制度》及《醫院投訴管理制度》等一系列內部制度，建立系統的患者投訴處理流程，確保問題得到跟進、解決與改進。接到投訴後，如能當場處理則立即協調解決；若無法當場解決，則由客服部記錄、核實并按問題類別轉交相關部門處理，處理結果由客服部反饋給患者。事後，客服部將情況上報至集團顧客服務部，并按規定報告不良事件。我們還通過電話、現場接待、微信公眾號、院長信箱等多元化渠道，全面了解患者對醫院服務的評價、收集意見建議并明確服務優化方向。

報告期內，集團對門診及近視防控患者實行統一的電話回訪，以深入了解術後感受。若患者對手術效果不滿，案例將直接轉至相關醫院并由醫生進行二次回訪與專業指導；若患者對服務不滿，我們將依據相關管理辦法對責任單位進行考核，以持續提升患者滿意度。

在醫療糾紛預防方面，集團依據《醫療糾紛預防和處理條例》等法律法規，制定《醫療糾紛預防與管理辦法》，從源頭降低醫療糾紛發生的可能性。例如，對於手術、有創操作等存在風險的診療活動，我們要求醫務人員預先向患者充分說明風險。一旦發生糾紛，立即啓動應急預案，由醫療糾紛處理小組組織專家進行責任認定與評估，并在必要時為患者提供相應經濟補償。

2025 年患者投訴數量及患者滿意度調查結果

投訴事件數量

63 件

投訴事件處理率

100%

專科回訪

回訪總數

8,723 人

有效接聽

2,752 人

平均滿意率

99.13%

門診回訪

回訪總數

52,174 人

有效接聽

16,541 人

滿意率

98.04%

藥品質量管理

製劑全流程管理

朝聚眼科旗下包頭醫院是內蒙古唯一具備製劑室的眼科醫院，生產自製傳統中藥膠囊及滴眼液，也是國內少數可生產用於防控青少年近視的 0.01% 硫酸阿托品滴眼液的服務供應商之一。

包頭醫院製劑室嚴格遵守《中華人民共和國藥品管理法》及《中華人民共和國藥典（2020 版）》等法律法規，制定《製劑室批質量評價與放行標準管理規程》《製劑室不合格物料處理標準操作規程》及《製劑室不合格成品處理標準操作規程》等制度，建立從原輔料、包裝材料、中間品到成品的全生命周期質量管理體系。

製劑全生命周期質量管理體系



原輔料和
包裝材料

- 檢查相關資料完整性、準確性，并審查供應商是否為已批准供應商；
- 核對檢驗記錄、檢驗報告單的品名、批號、數量一致性；
- 執行現行質量標準和檢驗操作規程，包括生產商檢驗報告、包裝完整性和密封性檢查，給出明確的質量評價結論。



中間品

- 嚴格遵循生產工藝和標準操作規程，確保投料準確，無交叉污染；
- 遵循質量標準及檢驗操作規程，記錄經覆核無誤，檢驗結果達到質量標準的要求；
- 中間品質量評價需有明確結論，合格方可放行，不合格則作相應處理。



成品

- 生產過程中隨機對成品開展取樣和檢驗工作，確保產品質量；
- 批准放行前對每批藥品進行質量評價，保障藥品及其生產符合註冊和制度要求；
- 生產記錄、質量記錄經審查合格後，藥品方可投入使用。

藥品不良反應管理

集團始終將藥品安全作為核心工作，遵守《中華人民共和國藥品管理法》《醫療機構藥事管理規定》及《醫療機構麻醉藥品、第一類精神藥品管理規定》等法律法規，制定《藥品管理辦法》《高危險品管理制度》及《安全用藥管理制度》等藥品管理制度，覆蓋藥品採購、儲存、調配等管理全過程，確保患者用藥安全。此外，我們遵守《中華人民共和國藥品管理法實施條例》對標籤的有關規定，對藥品標籤內容進行細緻審核與規範製作，確保藥品信息準確傳達。

我們堅持「質量第一，按需進貨，擇優採購」原則，確保藥品質量和採購的合法性，並建立「以病人為中心」的工作模式，提高合理用藥水平，強化用藥安全。集團持續完善藥品不良反應 (ADR) 監測與報告機制，報告期內未發生嚴重及群體性藥品不良反應 (ADR) 事件。

本年度，包頭醫院積極開展了一系列以藥品質量管理和操作規範為主題的培訓活動，涵蓋法律法規、操作規程和專業標準更新情況，共計 62 課時，以提升員工的專業能力和操作規範。

產品召回及失效藥品管理

結合《藥品管理法實施條例》及《藥品召回管理辦法》，集團全面升級產品召回管理體系，細化藥品召回分級管理，明確召回時限，為醫院及時識別、規範處理不合格藥品提供明確要求。旗下醫院在接到緊急回收藥品通知時，均能迅速響應，按要求時效收回指定藥品並存放至指定區域。經檢驗確認後，回收藥品由專人銷毀並完整記錄。報告期內，集團已售或已運送產品總數中因安全與健康理由而須回收的百分比為零，也未有上述情形引起的訴訟案件發生。

為進一步強化失效藥品管理，集團旗下公司將失效藥品管理由被動處置轉為主動防控。在系統層面，通過數字化手段實現「先進先出、近效期優先出庫」的雙重控制機制；在制度層面，各子公司均建立專項管理制度，如承德醫院制定《藥品退貨管理制度》、包頭昆區醫院制定《近效期藥品及變質失效藥品管理制度》等，明確不合格產品退換規則，加強近效期產品的預警管理，規範失效產品的銷毀程序，從而實現對藥品全生命周期管理的閉環管理，從源頭保障患者的用藥安全。

科研與創新

學科建設發展

學科建設是公司和業務發展的基石。我們以首席運營官為最高負責人，建立學科建設委員會、學科建設辦公室、醫院業務院長三級學科管理架構，下設白內障、屈光、青光眼等 10 個學組，系統化推進科研創新與學術發展。

學科管理架構

學科建設委員會

- 負責公司學科建設與學科發展規劃，組織制定及更新公司學科建設制度，審議公司關於學科發展的各項決策，組織學科學術與科研活動，審議和指導公司各院學科發展目標及人才培養計劃，研究解決學科建設工作中存在的主要問題，檢查、監督、考核學科建設進展情況。

學科建設辦公室及各專業學組

- 學科建設辦公室負責學科建設委員會授權的日常工作。
- 各專業學組主要負責本專業發展規劃、技術規範或指南制定、人才培養、專業培訓、新技術推廣等各項工作。

醫院業務院長及各專業學科帶頭人

- 醫院業務院長全面負責醫院學科規劃、建設與管理工作的落實，協調解決制約學科發展的系統性問題，調動學科各專業人員學科建設積極性，協助醫院做好學科評估、檢查與考核工作。
- 各專業學科帶頭人對學科建設相關目標負責。

我們制定《學科建設管理制度》《學術科研論文制度》《科研項目申請審批制度》及《臨床科研管理制度》等，確保學科建設的科學性、規範性和高效性，提升集團整體的科研實力和學術影響力。在人才建設方面，我們通過優化科室人員配置，重點加強對主治醫師及研究生的系統培訓與培養；積極與大專院校深化合作，從學術與科研雙向發力，以提升人才培養質量；持續完善人才培養機制，合理規劃國家級科研項目數量，強化院長作為學科帶頭人的管理作用，為醫生承擔科研任務創造條件，並通過強化學科交叉融合，在創新實踐中培育和發掘複合型人才。

此外，集團建立並不斷完善科研激勵機制，針對醫院、課題組或個人完成的優秀論文、著作以及科研項目課題等，給予相應的獎金獎勵，以激發科研人員的積極性和創造力，推動集團科研事業的持續發展和創新突破。

學科發展方向

重點加強建設單元



- 加強屈光中心建設
- 組建老視中心，開展老視矯正
- 擴展中醫眼科
- 近視防控信息化建設

加快推進標準化建設及技術創新



- 完善標準化 SOP，指導和規範各學組常見病的診療流程
- 成立遠程會診中心，完善組織架構與規範化流程
- 完善眼庫建設，完善角膜捐獻流程、角膜處理保存規範及手術規範

打造特色學科



- 協助運營部門規劃，打造集團各家醫院的重點科室與特色科室

集團不斷完善科研平台建設，2025 年，集團定期邀請專家舉辦 2 期臨床科研培訓班，通過專題講解、實踐演示、面對面指導，課後跟蹤輔導等方式提高臨床醫師的臨床科研水平，還同步完成 5 項集團科研立項的結題工作。

同步完成集團科研立項的結題工作

5 項



本集團積極規劃未來科研發展藍圖，不斷拓展研究領域的廣度和深度，從科研、論文、專利、獲獎四方面設定了清晰且富有挑戰性的短中期目標，力爭在關鍵技術和前沿領域取得重大突破。

科研目標及進展

類別	2030 年目標	2025 年目標進展
科研	國家級項目 3-5 項 省級項目 > 5-8 項 市級項目 > 10 項	國家級項目 1 項 省級項目 2 項 市級項目 3 項
論文	核心期刊 100 篇 SCI 文章 50 篇	核心期刊及 SCI 共 15 篇
專利	50 項	10 項
獲獎	3-5 個	1 個

知識產權保護

集團嚴格遵守《中華人民共和國民法典》《中華人民共和國專利法》《中華人民共和國商標法》及《中華人民共和國著作權法》等相關法律法規，規範自身知識產權管理，避免侵犯他人知識產權，增強全體員工知識產權保護意識。

集團積極開展自有商標的註冊與續展維護工作，切實保護大眼萌軟件著作權，推進朝聚眼科品牌 VI 體系標準化落地實施，實現品牌無形資產的全周期管控。報告期內，集團新增註冊商標 2 項，依規授權旗下醫院及視光中心使用；集團未因侵犯他人知識產權受到相關部門處罰。

行業交流合作

朝聚眼科以平臺建設促進協作，以行業交流鏈接資源，加速科研成果轉化與技術創新。集團成立內蒙古朝聚眼科醫院中醫適宜技術推廣中心，開啓跨地域公立醫院與民營醫院合作創新模式，為眼科中醫適宜技術的推廣搭建堅實平臺。內蒙古醫院還將與中國中醫科學院眼科醫院整合各自資源，持續開展技能培訓、學術交流、科研合作等活動，推進中醫適宜技術在臨床的應用。此外，我們還與北京大學第三醫院簽訂合作協議書，加強各級醫療機構眼科學科建設和人才培養，以更好地為基層患者服務。

我們積極參與行業協會活動，舉辦學組學術會、新技術新項目推廣會議，以增強行業間的溝通與交流。報告期內，累計舉辦各類學術會議 27 場。

案例 「海上之光」展覽會

2025 年 1 月，「海上之光」展覽會在上海隆重開幕，業界同仁共同探討眼科醫療領域的前沿趨勢與突破性成果。朝聚眼科成員詳盡闡述了公司的發展脈絡、未來藍圖、人才戰略，並分享了集團在眼科醫療領域的寶貴經驗和獨到見解。此次參展不僅彰顯了我們在眼科醫療領域的專業實力，也加強了與行業內外的合作交流。未來，朝聚眼科將繼續秉承「用安全、有效、友好的服務，促進人類享受眼健康的快樂」的品牌理念，為更多患者提供優質的醫療服務。



案例 朝聚眼科人工智能戰略發布會暨 AI 眼科醫生系統首發儀式

2025 年 6 月，朝聚眼科人工智能戰略發布會暨 AI 眼科醫生系統首發儀式在北京市盛大召開，會議聚焦由朝聚眼科打造的 AI 智能體產品「張沐瀾醫生」，是一款專註於眼健康領域的數字診療輔助智能體。「張沐瀾醫生」已經能够在眼科診療中完成從問診患者對話、生成門診病歷、初步診斷及處理方案的全流程輔助，不僅能參照最新指南調整用藥建議，還可在面對疑難病例時列出多種可能的鑒別診斷，並輔助年輕醫生關注診療中某些易忽略的細節，進一步提升診療安全性與精確度。

展望未來，朝聚眼科決心讓「張沐瀾醫生」在 2 年內成為全球首個經實證驗證，具備臨床、科研、教學、健康教育、預防保健、協助公共衛生與醫保政策管理能力的眼科醫生智能體，開啓未來協同醫療新範式。



案例 中國非公立醫療機構協會眼科專業委員會第九屆學術年會暨全國臨床眼科年會

2025 年 7 月，由朝聚眼科承辦的中國非公立醫療機構協會眼科專業委員會第九屆學術年會暨全國臨床眼科年會在呼和浩特市召開。非公醫療年會以「AI 領航·社會辦醫眼科智能診療新變革」為主題，開展眼底病、白內障、手術視頻專場和複雜病例手術視頻、眼科影像 & 人工智能、AI 專場等 14 個專題論壇，內容涵蓋了眼科臨床實踐中的各個方面。通過本次年會的深入交流與探討，眼科領域的專家學者和行業從業者們在 AI 技術應用、學科發展、臨床實踐等方面達成更多共識，為社會辦醫眼科事業的智能化、高質量發展注入新的活力和動力，共同推動我國眼科醫療事業邁向新的高度，為廣大眼疾患者帶來更多的希望和福祉。



案例 2025 年朝聚眼科幹眼產品發布 & 第七屆角膜病學組聯合會議

2025 年 8 月，「關 eye 備至 視界精彩——2025 年朝聚眼科幹眼產品發布 & 第七屆角膜病學組聯合會議」成功舉辦，會議以「技術革新、學術爭鳴、標準共建、生態共振」為主線，吸引國內頂尖機構及多地眼科精英參與，全景呈現幹眼診療與角膜病防治領域的前沿突破。我們正式宣告朝聚眼科 OEM 幹眼診療產品全面落地，標志著朝聚眼科在幹眼診療領域供應鏈及產業化能力邁入新階段。



集團持續深化校企合作，共建產教融合人才培養基地。自 2020 年 10 月起，在共同培養眼視光學人才的願景下，朝聚眼科與包頭醫學院攜手在人才培養、科研創新等方面深度合作，雙方始終牢記「為黨育人、為國育才」的初心使命，攜手打造眼視光人才培育的優質平臺，實現「以教促醫、以醫助教」的雙贏目標。

案例 環境與健康人工智能協同創新中心

2025 年 6 月，朝聚眼科、北京理工大學攜手成立「環境與健康人工智能協同創新中心」，以科技賦能研究，打通數據壁壘，成為校內各學科融合、校外多方協同的有機載體。此次中心揭牌標志著集團在產學研一體化戰略上的重要突破。我們通過聯合高校搭建創新平臺，加速 AI 技術在白內障、眼底病、近視防控、乾眼症環境誘因分析等領域的應用轉化，踐行「全球快樂眼健康引領者」的企業願景。

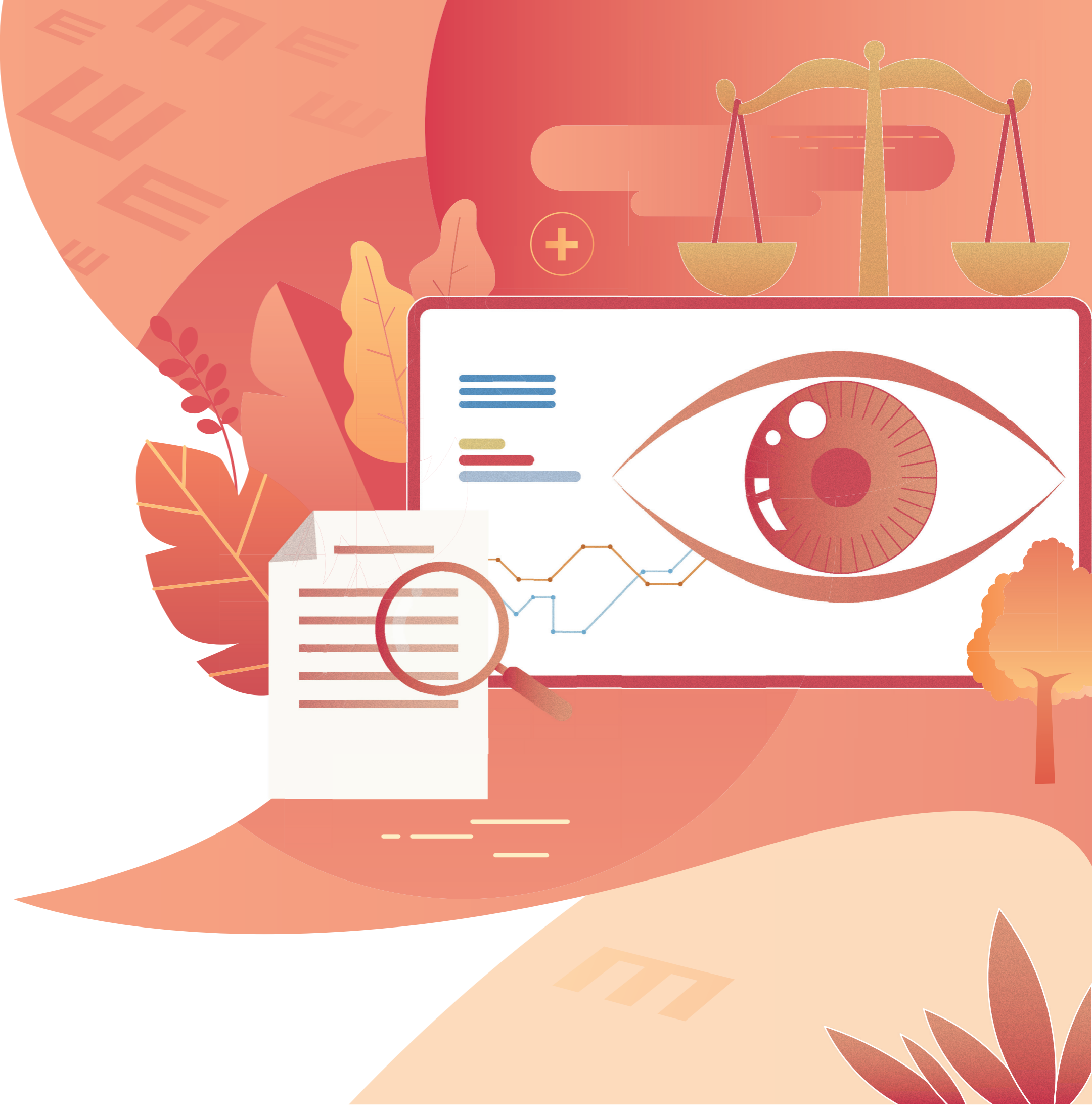


報告期內，集團參與《玻璃體視網膜手術前影像學和電生理檢查標準》及《眼眶病常用影像學檢查標準》制定工作，以專業實力賦能行業規範化發展。

03 |

堅守責任，實現穩定運營

- 負責任營銷
- 信息安全與患者隱私保護
- 供應鏈管理



堅守責任， 實現穩定運營

負責任營銷

集團宣傳工作依據《中華人民共和國廣告法》《醫療廣告管理辦法》《互聯網廣告管理辦法》《侵害消費者權益行為處罰辦法》《醫療廣告認定指南》及《規範「自媒體」醫療科普行為》等相關規定，制定宣傳內容審核、發布相關制度，建立完善的負責任營銷體系，確保所有對外宣傳真實、準確、合規。

我們始終秉持真實性、準確性、及時性、合規性四大原則，依據營業執照、醫療機構執業許可證核定的經營及診療範圍，完成《醫療廣告審批表》備案工作，并以該表備案內容為審核依據，保障營銷宣傳活動合法合規開展。

廣告及內容宣傳 審核管理流程



集團對未經審核發布虛假或誤導性信息的行為「零容忍」。一經發現，我們將依據內部管理規定，視情節嚴重程度對相關員工予以相應處分。若因發布不實信息導致消費者投訴、索賠，或對集團品牌聲譽造成損害，涉事人員需依法承擔相應法律責任，并賠償由此給集團造成的損失。

集團通過理論講解、实操演練、線下教學等多種方式，針對宣傳人員、營銷人員及顧客服務人員開展負責任營銷相關培訓，重點強化信息發布的合規性、真實性與準確性，確保所有對外內容和活動合法、真實、規範，從而全面提升團隊的專業能力與責任意識。本年度經審核後的內容未發生因虛假宣傳、誤導性營銷或違反廣告法規而引發的監管處罰事件。

案例 丁香園精品課轉訓

為提升團隊專業能力與工作合規水平，本集團組織開展丁香園精品課轉訓工作，覆蓋集團各部門及各院宣傳、醫療與營銷人員。此次培訓聚焦醫學科技信息傳播中的輿情風險點及其防控策略、AI 時代醫院營銷合規、打造醫生 IP 的底層邏輯、AI 引領宣傳新時代等七大核心主題，全面賦能集團新媒體運營，推動相關工作規範、高效地開展。

供應鏈管理

朝聚眼科始終貫徹「效率提升」原則，在確保醫療質量的前提下，不斷優化供應鏈各環節運作效率；同時通過科學的採購管理優化整體成本結構，實現成本的有效節約與管控。

集團將供應商分為物資類供應商¹和服務類供應商，制定《供應商管理辦法》，嚴格遵循「嚴格准入、量化評價、過失退出、動態管理」原則，對供應商開發、准入、合作、評價、分級、考核及淘汰實施全生命周期的規範化管理。報告期內，我們修訂《廈門朝聚醫療科技集團有限公司工程採購管理制度》，建立覆蓋施工管理、質量、進度等維度的供應商動態考核機制，進一步夯實供應商儲備體系。

在供應商准入及合同續簽階段，我們通過國家藥監局網等權威信息平臺核查供應商相關資質的合規性及行政處罰記錄，將此作為合作的前置條件。合作期間，集團以《供應商評價表》為依據針對合作供應商開展年度考評，依據「優勝劣汰」原則將供應商劃分為「戰略、優秀、良好、及格、淘汰」五個級別。被評為不合格并列入黑名單的供應商，將會被取消合作資格。

我們優先選擇具有社會責任感的供應商，於每年年初向供應商發送《廉潔自律告知函》，敦促其恪守商業道德。同時，我們建立了嚴格的程序，以監控及防範任何形式的商業賄賂行為，確保合作關係的透明與誠信。

集團亦優先考慮具有環保資質的供應商，以降低對環境的影響。例如，採購辦公家具時明確要求採用 E1 級環保材質，嚴格限定甲醛、揮發性有機物等釋放指標。在醫院裝修工程中，從設計階段即要求設計供應商遵循環保、安全相關規範，裝修材料需滿足 A 級防火等級等硬性標準，并在招標中要求施工單位以優質合規材料為依據報價，確保工程整體質量符合醫院特殊使用場景的嚴苛要求。

本年度，集團持續推進供應鏈信息化建設，通過打通辦公自動化系統 (OA 系統) 與網絡計算系統 (NC 系統)，有效規避私自採購風險，強化集團管控；搭建試劑、藥品及關鍵醫療耗材的月度數據看板模型，為管理決策提供多維度分析，提升庫存管理效率與資金使用效能；自主研發「設備維修問答 AI 程序」，協助醫院設備維修人員高效處理設備故障。此外，集團深化推進「卓越計劃」，為醫院供應鏈管理相關員工搭建標準化、高效率、高質量、低成本的發展實施路徑，全面提升醫院綜合運營實力與供應鏈降本增效能力。



1 物資類供應商包括行政物資類、器械類、視光產品類、藥品類四大類

信息安全與患者隱私保護

信息安全與患者隱私保護

朝聚眼科嚴格遵守《中華人民共和國計算機信息系統安全保護條例》《中華人民共和國網絡安全法》《中華人民共和國個人信息保護法》及《醫療機構數據治理規範》等法律法規要求，制定《信息安全管理辦法》《信息系統網絡安全管理辦法》《信息系統訪問控制管理辦法》《信息系統訪問控制管理流程》《信息系統風險評估管理辦法》及《信息系統風險評估管理流程》等信息管理制度，建立完善的信息安全管理系統，持續提升信息安全管理水準。

信息安全管理架構



我們已完成 13 家醫院的朝聚 H+ 醫療管理系統上綫工作，通過打通患者院前、院中、院後的智慧診療系統，實現診療全流程的數字化管理，為患者提供更高效、更便捷的就醫體驗；依托醫院信息系統 (HIS) 的臨床數據建設，實現供應鏈數據的自動抽取與實時監控；開發醫療質量數據看板，幫助管理層直觀掌握關鍵質量指標，進一步推動了醫療服務的精細化管理。為全面提升集團信息安全防護能力，我們為集團互聯網數據中心 (IDC) 防火牆增配 Web 應用防火牆 (WAF) 模塊，有效防護 Web 應用層攻擊，提升 OA 系統及其他對外網站的安全性；部署專用日志服務器，集中記錄和存儲各業務系統的操作日志與安全日志，實現對各業務系統操作日志與安全日志的集中記錄與存儲，增強對網絡安全事件的追溯與響應能力；升級集團辦公電腦的殺毒軟件，確保病毒庫和防護功能處於最新狀態，提升辦公終端的安全防護能力。為提升網絡安全主動防禦能力，我們組織開展態勢感知系統應用培訓，涵蓋系統安裝部署、操作使用、日常監控方法等，并講解病毒特征與入侵行為的識別要點，以幫助相關人員有效掌握該系統的應用技能。

為持續強化集團信息安全體系，我們建立定期內部審計機制，主動識別潛在風險，確保整體信息安全。本年度，我們已完成 2 次內部審計，範圍覆蓋集團總部、所有下屬醫院及視光公司的 NC 系統與 HIS 系統，內容涉及變更管理、邏輯訪問、IT 運維及數據質量等多個維度，并重點檢查系統升級流程、賬號權限設置、密碼策略、離職人員賬號狀態、服務器安全配置及數據備份策略等關鍵環節，以確保信息系統的安全性與數據質量符合制度規範。針對審計中發現的問題，集團已制定詳細的整改計劃，明確要求責任部門限期落實，并對整改效果進行持續跟蹤與驗證，形成管理閉環，確保各項問題得到根本解決。截至目前，集團 HIS 系統已取得國家信息安全等級保護三級認證。若發生信息安全泄露事件，集團將嚴格依據《信息系統總體應急預案》啓動處置流程。應急處置遵循分級響應、及時升級原則，事件發生後，事發單位須立即開展本地處置工作，第一時間進行響應與控制，防止事態擴大。若本地處置未能有效消除影響，須立即上報信息科技部相關處理人員及管控經理，根據需要協調外包服務商啓動應急支持。如事態可能造成人員傷亡、財產損失或其他嚴重後果，事發單位還應同步聯繫公安、消防、醫療及保險等外部機構，確保應急響應全面、及時。

保護患者隱私

本集團高度重視患者隱私保護，嚴格遵守《中華人民共和國個人信息保護法》等法律法規，并制定了《患者隱私保護制度》等內部文件，以規範員工行為，切實為患者保守秘密。

在實際運營中，集團旗下各醫院全面推行「一醫一患」服務模式，通過在診室外張貼醒目標識、利用排隊叫號系統有序引導，有效保障診療過程的私密性。同時，醫院還安排專人在現場進行引導與管理，提醒患者於診室外候診，進一步優化就診秩序與環境，使診療過程更為高效、舒適且私密。我們嚴格規定，患者隱私信息僅限用於診療目的，未經患者明確授權，任何疾病及相關隱私信息不得向他人傳播或用於教學、帶教等活動。同時，針對紙質與電子病歷資料的保存和借閱實施嚴格管理，嚴禁隨意查閱。

報告期內，集團**未發生**任何侵犯患者隱私或遺失患者資料的事件。

04 |

員工為本，打造和諧職場

- 員工僱傭
- 員工培訓
- 員工權益與福利
- 員工激勵與晉升
- 員工溝通
- 職業健康與安全生產



員工為本， 打造和諧職場

本集團嚴格遵守《中華人民共和國勞動法》《中華人民共和國勞動合同法》《中華人民共和國未成年人保護法》及《禁止使用童工規定》等法律法規，制定《各級人員考核聘用管理制度》，修訂《朝聚眼科科技集團有限公司員工手冊》，規範員工在招聘僱傭、考勤休假、溝通申訴、福利關懷等方面的合法權益。

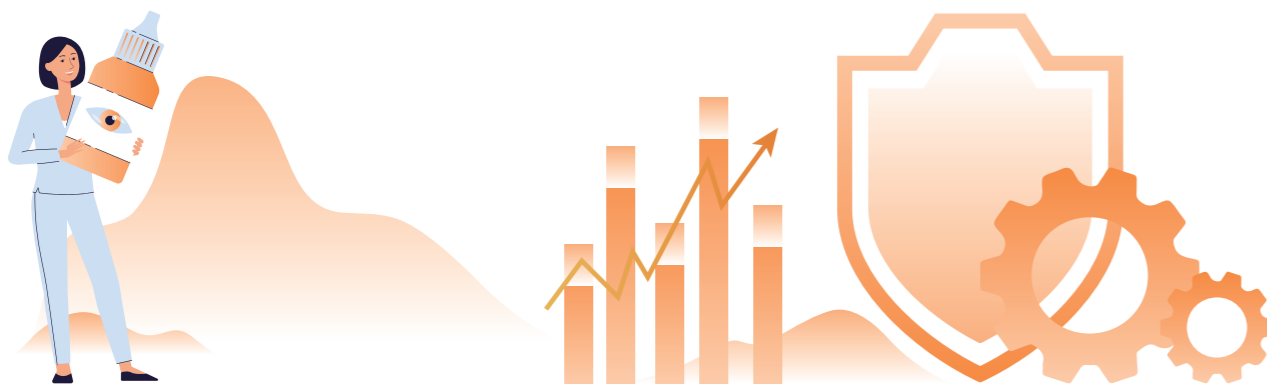
員工僱傭

我們通過網絡平臺、獵頭推薦等公開、合規渠道開展招聘。在招聘過程中，我們如實向勞動者告知工作內容、條件、地點、職業危害、勞動報酬等關鍵信息。在勞動關係解除環節，我們建立了規範化的管理機制，確保各類情形均依法依規處理。員工依法享有拒絕不合理要求的權利，并可要求公司依據法規進行調整。

我們反對并禁止使用童工及任何形式的強迫勞工，集團制定《禁止招聘童工政策及補救措施程序》，在招聘過程中嚴格核驗應聘人員身份信息。如因疏忽招用童工，集團會立即停止其工作，報告當地勞動局并聯繫其合法監護人，妥善安排其生活；待其年滿最低法定工作年齡後，方可考慮重新錄用。我們明確禁止以暴力、威脅或非法限制人身自由等手段強迫勞動。報告期內，集團未發生使用童工或強迫勞工事件。

集團致力於營造多元、包容的工作環境，堅決禁止基於性別、年齡、地域、學歷、宗教信仰、國籍、種族、性取向、殘疾狀況等因素的任何歧視行為。

報告期內，集團未發生任何因違反員工招聘與解僱、工時與假期、平等機會、多元化、反歧視等勞工準則相關法律法規而受到相關部門處罰的事件。



員工權益與福利

集團嚴格執行國家相關規定，制定《員工出勤及假日管理辦法》及《朝聚眼科科技集團有限公司員工手冊》等內部制度，保障員工合法權益。

我們執行標準工時制度，針對因崗位特點需實行不定時工作制的醫院或視光子公司，按規定向勞動部門完成備案申請。如確因突發性或臨時性工作任務需要加班的，須經總監及以上領導批准，通過安排調休或支付加班費的方式進行補償。

在休假方面，集團依法保障員工享有國家法定節假日、事假、病假、婚假、喪假、產假、哺乳假、陪護假、帶薪年假和探親假等，切實維護員工的休息休假權益。

此外，我們為員工提供員工宿舍、餐飲補貼、交通補貼、通信補貼等多樣化的福利，開展員工患病、生育等關懷與慰問工作，并組織職工生日、體育活動等不同主題的團隊建設活動，營造溫馨的企業氛圍，提升員工凝聚力與歸屬感。同時，集團重視女性員工關愛，在婦女節為全體女性員工提供半天假期并發放節日禮物。

案例 「三八」國際婦女節女性關懷活動

朝聚眼科積極踐行 ESG 理念，持續關注女性員工成長與發展，切實履行對性別平等與員工關懷的承諾。在國際婦女節期間，我們特別為全體女性同仁準備了節日禮物，以此感謝她們的辛勤付出，不僅是對她們專業貢獻的誠摯認可，更飽含著公司的美好祝願，激勵大家在眼科領域繼續逐光前行，用專業與愛心為更多患者點亮光明未來。



員工溝通

集團建立了完善的員工溝通與反饋機制，重視并積極傾聽員工聲音。員工可通過指定郵箱、內部申訴流程等多種渠道進行問題反饋與建議。同時，集團每年開展員工調研，系統收集員工在薪酬福利、職業發展、工作環境等方面的意見與關切，及時了解基層訴求，為管理決策與持續改進提供重要依據。

員工培訓

本年度，朝聚眼科圍繞集團戰略發展目標及可持續發展要求，以「賦能強基、聚力成長」的核心理念，構建覆蓋新員工、在職員工、管理人員、專業技術人才的全周期、多層次人才培養體系。我們制定《強化手術培訓管理辦法》《內訓師管理辦法》及《員工外派學習管理辦法》等核心制度，實現培訓事前規劃、事中監控與事後評估的全流程管理。集團還修訂白內障超聲乳化、人工晶狀體植入術等 4 類強化手術培訓計劃及配套考核評估表，從而增強培訓工作的合規性與針對性。同時，通過建立《員工培訓專項協議簽訂》及《強化手術培訓 OA 流程》2 大核心管理台賬，集團實現培訓項目立項、費用管控、服務期限等關鍵環節的全生命周期可追溯、可管控，有效提升培訓運營管理的規範化水平。

集團已完成朝聚眼科培訓課程體系 1.0 建設，累計開發各類課程 108 門，形成基礎系列、在職人員系列、管理人員系列、內訓師系列四大核心課程集群，課程複用率達 65%，實現優質內容的高效流轉與價值最大化。目前，考試星學習平臺累計創建學習項目 150 餘個，線上培訓滲透率提升至 55%，員工線上學習時長超 36,000 小時，課程學習完成率達 91%，數字化學習深度融入日常。我們構建「外部專家 + 內部高管 + 內部兼職培訓師」三位一體的師資團隊，邀請行業協會專家、知名醫院專家、外部諮詢顧問等參與課程授課，同時持續深化內訓師隊伍建設，建立講師檔案并設置內部課程庫 120 餘門。目前內部課程覆蓋率提升至 70%，內訓資源自主供給能力持續增強。

為促進培訓與業務發展的深度融合，我們聚焦制度優化、項目創新、資源整合及運營升級 4 大核心維度協同發力，全年累計開展各類培訓項目 50 余項，覆蓋員工超 2,300 人次，核心崗位培訓覆蓋率 100%，為集團眼科醫療服務的高質量可持續發展提供堅實的人才支撐。集團培訓課件、教案、評估表等全量歸檔已實現標準化、規範化管理，形成結構清晰、調用便捷的培訓資源庫，為後續培訓項目的快速複製與迭代升級提供堅實支撐。

累計開發各類課程

108 門

課程複用率達

65%

建立講師檔案并設置內部課程庫

120 餘門

目前內部課程覆蓋率提升至

70%

全年累計開展各類培訓項目

50 余項

核心崗位培訓覆蓋率

100%

集團累計培訓新員工

420 人

項目結業率達

98.5%

新員工入職 3 個月內
適配崗位效率提升

30%

新員工培訓

集團持續深化新員工培訓體系建設，目前新員工培訓項目覆蓋總部及內蒙古、赤峰、北京、浙江等區域多家醫院，全年持續運營并動態優化內容與流程。我們構建「學習平臺—任務流—簽字確認—綜合考核—結業認證」全流程閉環管理體系，確保新員工培訓標準統一、過程可追溯、結果可量化，幫助新員工快速融入工作環境。在培訓考核方面，集團新增醫院相關專業考試，明確員工行為規範標準，有效規避用工風險。

本年度，集團累計培訓新員工 420 人，項目結業率達 98.5%；通過系統化培養，新員工入職 3 個月內適配崗位效率提升 30%，為各區域醫院人才梯隊建設提供了標準化、可複製的落地站本。

在職員工培訓

本年度，集團針對總部全員及部分醫院人員累計開展專題培訓 31 期，如《AI 技術助力辦公效能提升》及《企業微信場景應用實戰》等數字化實戰課程，課程平均滿意度平均達 96.2%。我們重點發力 AI 題庫建設，完成集團試題庫體系搭建，全面支持集團及分子公司個性化考試管理需求，實現培訓資源的智能化配置與共享。

當前，培訓賦能正向業務端深度延伸。以眼內註藥專項培訓為例，已有 8 家醫院在培訓後主動學習并借鑒嘉興醫院眼底註藥運營模式，帶動相關業務服務滿意度提升 28%，形成「培訓輸入—模式複製—業績提升」的良性閉環，充分驗證培訓項目對業務發展的直接助推價值。

累計開展專題培訓

31 期

課程平均滿意度平均達

96.2%

帶動相關業務服務滿意度提升

28%

管理人員培訓

集團針對管理人員開展多樣的培訓項目，全面提升管理效能與戰略執行力。我們持續運營「院長訓練營（高管話成長）」欄目，邀請行業專家與集團高管圍繞三明模式推廣、近視防控等主題授課，傳遞管理智慧與行業經驗；開展「醫院中堅力量管理能力提升訓練營」、巴盟 / 浙江區域中層幹部能力提升項目，覆蓋各醫院中層員工約 400 人，培訓後團隊執行力評分提升 40% 左右。

覆蓋各醫院中層員工約

400 人

培訓後團隊執行力評分提升

40%

案例 「領航卓越計劃·淬煉管理核心」暨朝聚眼科中高管《項目管理實踐》特訓營

2025 年 9 月，朝聚眼科成功舉辦「領航卓越計劃·淬煉管理核心」暨中高管《項目管理實踐》特訓營，96 名核心管理骨幹參訓，旨在全面提升中高層管理人員的項目管理實戰能力，為「卓越計劃」戰略項目的高效落地提供有力支撐。

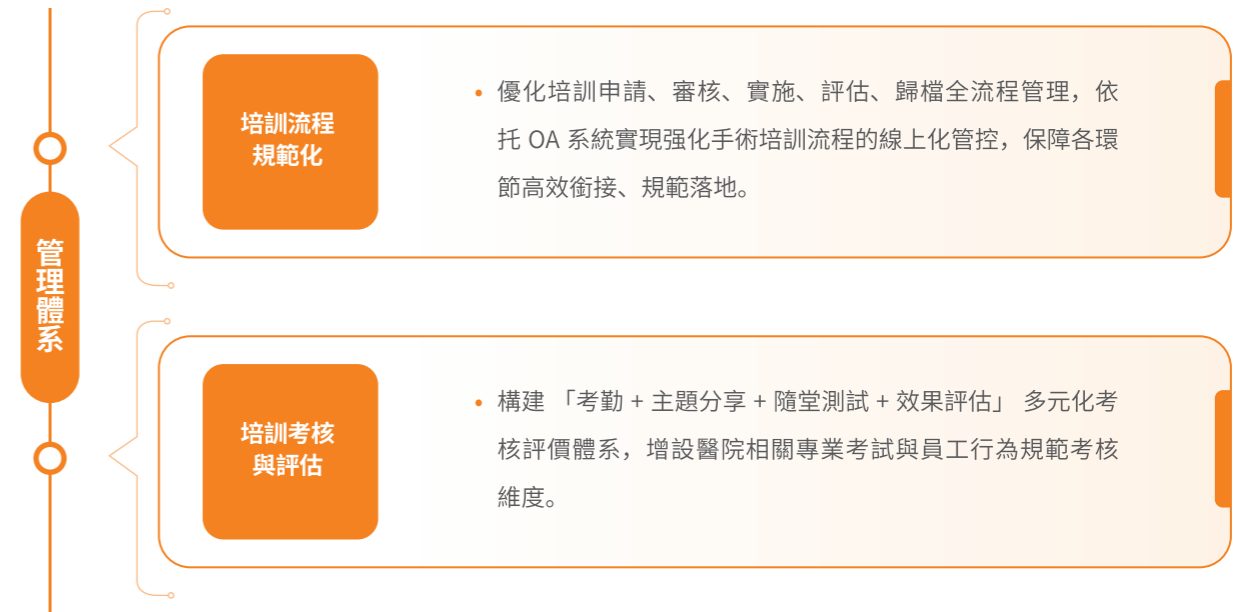
本次培訓特邀業內知名項目管理專家擔綱主講，培訓課程圍繞「戰略對齊、資源協同、價值識別、高效執行、項目監控、風險破局、重點攻堅」等核心模塊展開，通過專題講授、案例剖析、實戰推演等多種形式，全面提升學員的項目管理思維與實操能力。課程內容緊密結合醫療行業特點，註重理論與實踐深度融合，幫助學員系統掌握從項目立項到驗收復盤的全流程管理方法。



眼內註藥專項培訓綜合評分達

99.83 分

本年度，公司常態化開展員工培訓滿意度調查，根據員工反饋持續迭代優化培訓質量，其中眼內註藥專項培訓綜合評分達 99.83 分。我們已從流程規範與考核評估雙維度完善培訓管理體系。



員工激勵與晉升

集團制定《職工薪酬管理辦法》，員工工資由基本工資、崗位工資、績效工資等構成，根據職級經驗差異化設定，提供有競爭力的薪酬；并依法足額繳納社會保險。同時，我們為管理團隊、核心醫生、老員工等授予公司股權，與員工共享奮鬥成果，實現長效激勵。集團嚴格執行薪酬保密制度，違規獲取他人薪資將按嚴重違紀處理。

集團建立了以績效為核心的人才發展與激勵體系。集團制定《員工績效管理辦法》及《子公司經營團隊業績獎勵管理辦法》等制度，建立覆蓋核心崗位的績效管理框架、考核標準及激勵政策，確保員工工作獲得充分認可。同時，我們根據考核結果結合市場水平對績優員工進行薪酬調整，針對績效待改進員工實施輔導賦能，在驅動業績達成的同時，促進員工能力持續提升，實現組織目標與個人發展的雙向促進。

集團制定《後備幹部培養管理辦法》《子公司中層管理人員聘用管理辦法》及《員工職業發展晉升管理制度》等管理制度，為員工職業發展提供規範指引。我們設置了管理型、技術型及崗位輪換型三種職業發展通道，以拓寬員工成長路徑。在選拔層面，我們堅持子公司推薦與集團選拔相結合，依據員工績效結果、日常表現及發展潛力，選拔具有組織管理才能的員工進行定向培養，確保個人成長方向與集團戰略目標高度吻合，實現人才發展與組織發展的同頻共振。

專業技術人才培養

我們將持續推進研究生學習班項目，同步住院醫師課程體系，整合《眼科住院醫師規範化培訓》及《朝聚 & 溫醫光明守護系列課程》，實現研究生培養與臨床實訓的深度融合；實施「星火計劃——住院醫師蛻變記」，開展 24 課時眼底專業知識學習，邀請北京大學第三醫院眼科專家團與集團內部專家聯合授課，覆蓋住院醫師及研究生 150 余人，培訓後臨床操作規範化達標率提升 45%；開展白內障超聲乳化基礎規範班、眼底激光與熒光造影規範培訓等項目，通過「綫下集訓、動物眼練習、綫上理論教學、綫下區域實踐」等形式，累計培養專業技術人才 117 人，技能考核通過率 92%。

開展眼底專業知識學習

24 課時

覆蓋住院醫師及研究生

150 余人

培訓後臨床操作規範化達標率提升

45%

職業健康與安全生產

集團建立完善的職業健康與安全生產管理架構，并對下屬醫院實行獨立管轄。以呼市二院為例，醫院成立安全生產管理委員會，由院長擔任委員會組長，負責制定醫院安全控制方案和勞動保護計劃。委員會下設委員和安全員，具體負責實施安全生產檢查與監督，開展醫療安全控制的監督檢查和效果評估，確保安全生產管理體系的全面落實。

職業健康管理

我們制定《職業健康管理制度》《職業安全防護和健康體檢制度》，規範職業健康管理。我們定期委托有資質的第三方對生產場所職業病危害因素進行檢測評估，識別出放射科工作人員、醫護人員及醫療垃圾處理人員等主要職業病危險崗位，明確電離輻射、感染性廢物、銳器損傷等職業病危害因素。針對存在職業健康危害的崗位，我們在員工上崗前即進行風險告知，并為接觸職業危害因素的員工配備鉛衣、鉛圍脖、口罩、手套等個體勞動防護用品，同時監督其規範使用。此外，集團持續對職業病防護設施進行維護保養及升級改進，確保其有效運行。集團還定期組織職業健康體檢，并為相關人員建立職業衛生檔案，實現健康狀況的動態跟蹤與管理。

集團針對職業病危害制定專項應急預案。以醫護人員發生針刺傷為例，預案明確了包括立即處理傷口、及時上報、進行預防性醫療處理及完整記錄保存等標準化處置流程，從而系統應對職業暴露風險。

我們持續開展涵蓋職業暴露預防與處理、醫療廢物處置及安全防護、手衛生、傳染病防控等專項培訓，幫助員工系統掌握相關防護知識與實操技能，從而強化整體防護能力、降低職業風險。

集團制定《職業暴露的報告及管理制度》《職業暴露防護制度》《銳器損傷後處理預案》等制度，要求旗下各醫院設置感染管理科，按規定配備管理人員，系統規範職業暴露的預防、報告與處置流程。在日常工作中，我們嚴格執行各項安全操作規程，并為員工配備必要的個人防護裝備。同時，集團建立完整的職業暴露緊急處理程序，確保迅速、有效地應對意外事件，全力保障員工的健康與安全。

職業暴露緊急處理程序

緊急處理

- 職業暴露發生後，通過立即用肥皂液和流動水清洗污染的皮膚，用生理鹽水反復沖洗粘膜等方式緊急處理傷口

檢查與上報

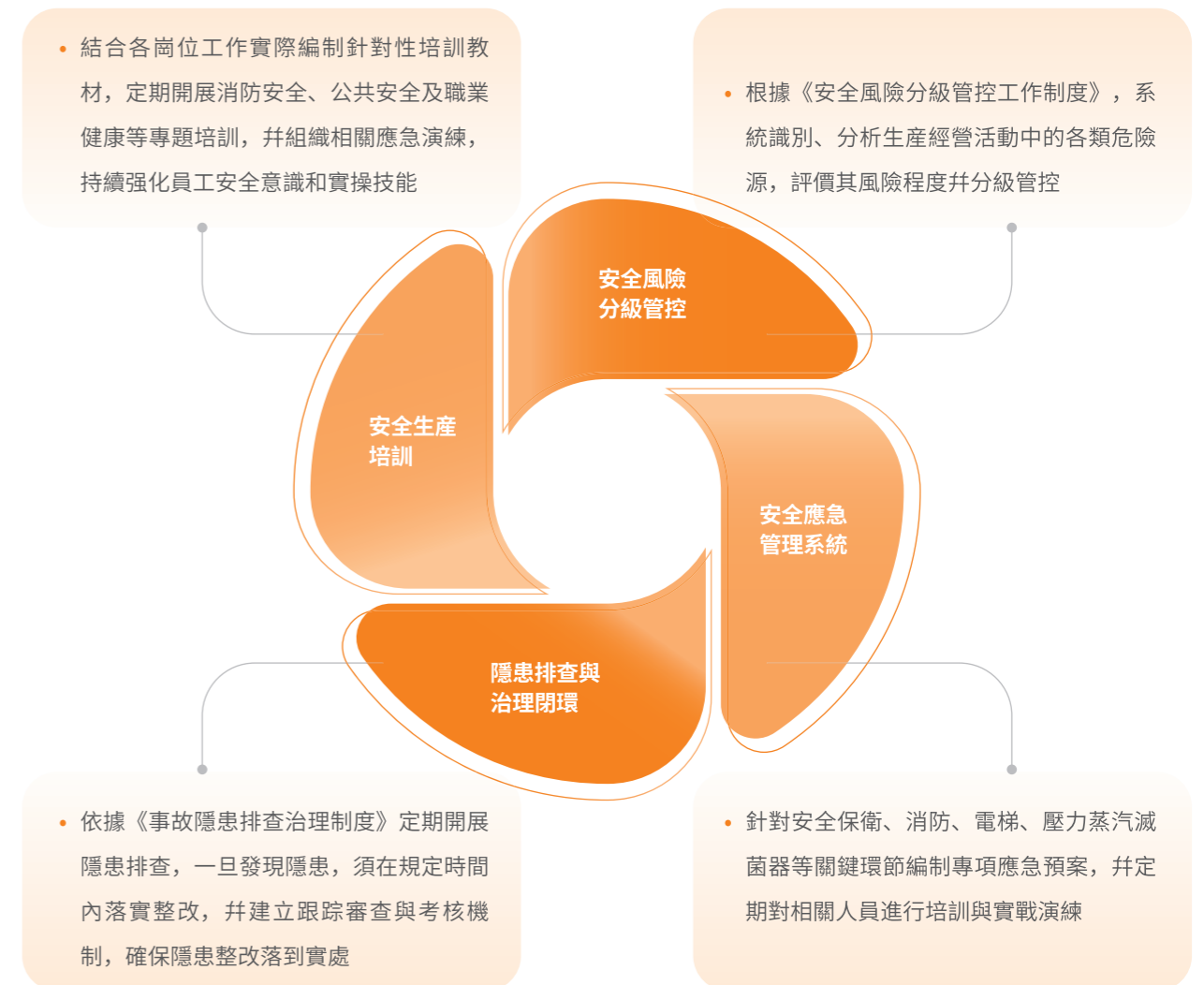
- 感染管理科指導職業暴露者注射抗病毒藥物進行預防性治療，并定期抽血化驗檢查；
- 及時進行上報，并調查暴露源情況、暴露程度，并指導科室醫護人員採取必要的預防措施

定期追蹤

- 觀察與記錄暴露者的身體情況；
- 根據接觸疾病的性質安排追蹤時間

安全生產管理

集團嚴格遵守《中華人民共和國安全生產法》等法律法規，以「零事故、零傷害」為目標，制定《安全生產制度彙編》《事故隱患排查治理制度》等制度，切實保障生產安全。



報告期內，集團未因違反職業健康與安全相關的法律法規受到處罰

0 起因工死亡事件

05 |

關愛環境，推動綠色發展

- 資源管理
- 應對氣候變化
- 排放物管理



關愛環境， 推動綠色發展

資源管理

能源管理

集團嚴格遵守《中華人民共和國節約能源法》及《中華人民共和國電力法》等法律法規，制定《能源管理制度》《用水用電管理制度》及《醫院節能降耗管理制度》，規範集團及下屬各醫院的能源管理工作，并制定節約能源使用目標，推動落實節能減排措施，更好地落實環境保護責任。我們開展節能宣傳培訓，引導員工養成節能習慣，營造醫院節約文化，推動節能減排工作常態化。

節電措施：

<h4>責任管理</h4> <ul style="list-style-type: none"> 制定科室用電定額制度，明確非診療時段設備、照明關閉要求；按區域劃分用電管理責任區，明確科室負責人為節能責任人，實行「人走燈滅、機停電斷」責任制；設置智能電錶實時監測用電數據，對高耗能科室進行針對性管控；行政值班人員每日巡查，及時關閉公共區域未及時關閉的照明 	<h4>設備能效管理</h4> <ul style="list-style-type: none"> 新增或更新空調、醫用冰箱、機電等設備時，優先採購一級能效產品，淘汰高耗能設備；優化設備運行時間，避開電費高峰時段開展非緊急診療操作；給電腦、打印機設置自動休眠模式，減少待機能耗
<h4>照明系統改造</h4> <ul style="list-style-type: none"> 在公共區域、非改造區域更換 LED 節能燈具，并採用聲控、光控或人體感應開關；診室、辦公室安裝智能電錶，實時監控用電情況 	<h4>空調與溫控管理</h4> <ul style="list-style-type: none"> 空調設置節能模式，夏季製冷不低於 26°C、冬季制熱不高於 20°C；合理調整空調使用時段，下班前提前關閉；給窗戶貼隔熱膜、加裝密封條，減少冷氣或暖氣流失；定期監測倉儲、診療區溫濕度，杜絕能源浪費

節油措施：

<h4>流程優化</h4> <ul style="list-style-type: none"> 完善《車輛管理制度》，按需分配外出用車，減少出車頻率；行程提前報備審批，合理規劃路線，減少非必要臨時用車；定期抽查通報，杜絕私自出車 	<h4>車輛調度</h4> <ul style="list-style-type: none"> 科室提前提出用車申請，按照行駛路線配送，杜絕頻繁出車；優先選購新能源車輛 	<h4>車輛維護</h4> <ul style="list-style-type: none"> 定期為車輛進行檢查保養，確保車輛在最佳狀況下運作，減少漏油或耗油太快的情況；安裝柴暖，減少冬季低溫環境車輛啟動的燃油消耗及怠速預熱時長
------------------------------------------------------------------------------------------------------------------------------------	------------------------------------------------------------------------------------------------------	-------------------------------------------------------------------------------------------------------------------------------------

節氣措施

- 在冬季採暖期，根據天氣變化和患者需求，合理設定供熱時段和供熱溫度，避免不必要的燃氣消耗

本年度，內蒙古朝聚醫院和泗洪朝聚眼科醫院已制定量化的能源使用目標：

	2025 年目標	2025 年目標進展	2026 年目標
內蒙古朝聚醫院	2025 年，直接能源消耗量較 2024 年下降 10%	2025 年，直接能源消耗量較 2024 年下降 15%	2026 年，直接能源消耗量較 2025 年下降 5%
泗洪朝聚眼科醫院	2025 年，直接能源消耗量較 2024 年下降 5%	2025 年，直接能源消耗量較 2024 年下降 8%	2026 年，直接能源消耗量較 2025 年下降 10%

水資源管理

集團嚴格遵守《中華人民共和國水法》，制定《水資源管理制度》，加強水資源管理，推動水資源的節約使用。同時，公司制定用水效益的方向性目標，即：根據集團的節約用水措施，積極落實執行，在業務運營情況類似的條件下，維持或逐步減少水資源消耗密度。本年度該目標已達成，且在求取適用水源上不存在問題。

<h4>節水設備改造</h4> <ul style="list-style-type: none"> 統一使用節水扳把式水龍頭或感應式水龍頭（特殊要求科室除外）；安裝節水起泡器，減少出水量且防止濺水；手術室、口腔科等採用分級用水模式，避免清水直排浪費 	<h4>巡檢與維修機制</h4> <ul style="list-style-type: none"> 劃分科室用水責任區，明確專人負責日常巡檢；定期檢查用水設備，及時排查水管、閥門、水龍頭的跑冒滴漏問題；建立漏水報修快速響應機制，發現問題馬上修理
<h4>水資源循環利用</h4> <ul style="list-style-type: none"> 辦公區水壺內未飲用完的熱水次日二次用以打掃衛生 	<h4>節水意識培養</h4> <ul style="list-style-type: none"> 在辦公及運營相關區域張貼節水標識，強化員工水資源節約意識

排放物管理

集團嚴格遵守《中華人民共和國大氣污染防治法》《中華人民共和國水污染防治法》及《中華人民共和國固體廢物污染環境防治法》等法律法規，制定《醫療廢水管理制度》及《醫療廢物管理制度》，按照國家與行業排放標準對主營業務活動中產生的排放物嚴格管控，定期監測廢氣、廢水等排放物排放，確保各項排放物合規處理且達標排放，防止排放物對大氣、水體和土壤的污染。報告期內，本集團已遵守對集團有重大影響的相關法律及規例，未發生排放物超標或違規排放的事件，也未有上述事項引起的訴訟案件發生。

集團已制定廢棄物合規處理相關目標：

2025 年目標	2025 年目標進展	2026 年目標
集團有害廢棄物 100% 委託有資質的第三方處理	已完成	集團有害廢棄物 100% 委託有資質的第三方處理。

排放物類別及管理措施

類型	監測指標	管理標準	管理措施
廢水	醫療廢水和生活污水，監測指標包括化學需氧量 (COD)、生化需氧量 (BOD)、氨氮 (NH3-N) 等	《醫療機構水污染物排放標準》(GB18466-2005)	為加工設備加裝過濾裝置，攔截顆粒物，防止其進入醫療廢水排水通道；採用 A/O+ 消毒工藝對廢水進行預處理，污水經預處理後排入市政污水管網；本集團旗下各醫院按要求對污水的菌群種類和理化指標開展監測；經監測，本集團各醫院污水排放未超過標準限值，符合污水排放標準
廢氣	污水處理過程中產生的少量惡臭，主要成分是硫化氫 (H2S) 和氨氣 (NH3)	《醫療機構水污染物排放標準》(GB18466-2005) 「污水處理設施周邊大氣污染物最高允許濃度」	污水處理間內設置集氣系統，收集的廢氣經活性炭吸附裝置進行淨化處理，處理後的廢氣通過管道引至樓頂排放；在加工車間增設換氣扇，強化車間通風效果
無害廢棄物	生活垃圾和一次性耗材的包裝	《一般工業固體廢物貯存和填埋污染控制標準》(GB18599-2020)	統一收集無害廢棄物，投放前按照回收垃圾、不可回收垃圾、廚餘垃圾和其他垃圾分類，並將可回收垃圾進行回收再利用
有害廢棄物	醫療廢棄物，其中主要是感染性醫療廢棄物和損傷性醫療廢棄物，包括醫療及化學廢棄物、廢墨盒、廢碳粉盒、電池及報廢 IT 設備等	《危險廢物貯存污染控制標準》(GB18597-2001)、《醫療廢物管理條例》《醫療廢物集中處置技術規範 (試行)》	按照規定標志進行分類、包裝、密封和暫存，委託第三方為本集團統一及安全地處理醫療危廢

應對氣候變化

治理

我們已將氣候變化應對事項全面融入集團 ESG 治理架構。朝聚眼科董事會作為氣候變化事宜的最高監督治理機構，對集團氣候事宜相關策略及匯報承擔最終責任。董事會環境、社會及管治委員會對氣候變化整體應對戰略，氣候風險及機遇識別、評估及管理事宜，氣候相關目標及重大應對措施進行監督並提出建議，確保在重大決策中將氣候因素納入考量，並每年就相關評估結果、策略進展及目標完成情況等事項向董事會匯報。集團各部門及下屬單位協調參與的 ESG 管理體系承擔氣候風險及機遇的日常管治、統籌協調工作，具體落實董事會批准的氣候應對策略，並依據自身業務職責配合開展氣候風險和機遇的應對與監督，並將相關工作納入日常風險管理。

董事會成員具備多元化的專業背景，包括企業管理、醫療、財務、法律及行業經驗，能夠有效理解和監督氣候相關風險和機遇。集團定期邀請第三方向董事會和管理層開展氣候相關主題培訓或分享會，幫助其了解氣候變化最新指引變動情況及應對措施，提升其氣候相關專業理解和勝任能力。

策略

朝聚眼科響應中國 2030 年碳排放達峰、2060 年實現碳中和的國家戰略，充分認識到氣候變化對公司運營、財務表現以及長期可持續發展的潛在影響。集團積極開展氣候相關風險及機遇的識別與評估工作，制定相應的應對策略，降低氣候相關風險可能產生的不利影響並積極把握氣候相關機遇。

在可合理預期的政策環境、經濟形勢、自然因素和技術條件等前提假設下，集團基於實際情況，綜合考慮自然環境、政策、市場、技術等重大不確定因素，參考與氣候變化國際協議相一致的政府間氣候變化專門委員會第六次評估報告 (IPCC AR6) 中共享社會經濟路徑 (SSP) 情景和綠色金融網絡 (NGFS) 情景，並在評估行業適配性的基礎上，以央行與監管機構綠色金融網絡 (NGFS) 發佈的「Net Zero 2050」與「Current Policies」兩個情景為補充，評估集團戰略、商業模式、全部運營地點等方面在短、中、長期對氣候物理風險與轉型風險的適應性。



主要氣候相關風險與應對策略

風險類型及描述		不同情景假設下的風險敞口				應對策略	當期及預期財務影響		
		高排放情景組合		低排放情景組合					
		2030	2050	2030	2050				
實體風險	急性風險 (短期 ²⁾)	業務運營	暴雨、颱風、沙塵暴等極端天氣事件日益頻繁，公司旗下醫院或視光中心可能面臨停電、湧災等情況，出現醫院暫停運營、員工通勤不便等情況。	低	低	低	低	在暴雨、颱風、沙塵暴等極端天氣事件來臨前，集團第一時間發出通知，保障員工安全，並制定應急處理機制，提升應急處理能力。	當期財務影響： 經評估，未對公司財務狀況、財務表現及現金流量產生影響。 預期財務影響： 若極端天氣災害頻發，可能使得公司相關防範演練、設備設施投入及資產損失持續增加，相關保險費用將上升。
	慢性風險 (短期、中期)	業務運營	平均氣溫持續上升，高溫天氣下製冷設備使用量及耗電量顯著增加。	低	低	低	低	制定分級溫度控制標準，避免過度製冷；逐步替換老舊空調為高效設備。	當期財務影響： 經評估，未對公司財務狀況、財務表現及現金流量產生影響。 預期財務影響： 未來為提升能效而提前淘汰老舊設備，可能產生一次性置換成本。
轉型風險	政策與法律 (長期)	業務運營	隨著中國政府推進「雙碳」目標，醫療行業面臨更嚴格的排放標準和能源效率要求。	低	低	低	低	持續推進 LED 照明、淘汰高能耗設備等節能減排措施；優先採購擁有綠色認證的醫療設備、耗材；制定減排目標及具體行動路線圖，並通過第三方認證提升公信力。	當期財務影響： 經評估，未對公司財務狀況、財務表現及現金流量產生影響。 預期財務影響： 若公司無法遵守未來的排放要求，可能需要支付碳稅、超標罰款等合規成本。

主要氣候相關機遇與應對策略

機遇類型及描述		不同情景假設下的機遇敞口				應對策略	當期及預期財務影響	
		高排放情景組合		低排放情景組合				
		2030	2050	2030	2050			
產品和服務 (中期、長期)	業務運營	推廣遠程診療和電子病歷，可在患者因極端天氣等氣候因素無法出行時，為其提供服務。	低	低	低	中	集團發佈的數字診療輔助智能體「張沐瀾醫生」，可完成從醫患問診對話到生成門診病歷，再到初步診斷以及給出處理方案的全流程輔助。	當期財務影響： 智能體為輔助性工具，難以與日常收入作出明確而可量化的區分，我們未能獨立辨識其所帶來的當前及預期財務影響。 預期財務影響： 未來集團將聚焦醫療智能體與管理智能體兩大核心方向，通過 AI 技術重構眼科診療模式與管理體系，有助於持續提高公司收入。

2 综合考虑集团核心业务规划及外部参考信息，我们将气候相关风险影响的时间范围设定为报告期结束后 1 年以内（短期），报告期结束后 1 年至 5 年（中期），报告期结束后 5 年以上（长期）。

分析結果表明，報告期內，上述氣候相關風險未對集團財務狀況、財務表現及現金流產生重大影響，且預計下一報告期內也不會對資產和負債賬面價值產生重大影響。通過積極拓展輔助智能體應用、加強風險管理，集團能够有效應對不同氣候情景下的挑戰，并把握相關機遇。我們將持續關注相關風險狀況，并審慎評估其對集團長期財務韌性的潛在影響。

上述部分內容屬於前瞻性陳述，並非對未來情況的保證、預計或預測。公司在這一過程中，考慮了諸多不確定性因素，包括經濟、法規、市場、地緣政治、氣候模式等。這些不確定性因素會受到數據來源和評估方法的局限，也會被其他未被觀測到的不確定性因素和主觀判斷所影響。後續，公司會持續關注相關風險和機遇，並在業務模式、情景假設出現重大變化後，對情景分析結果進行更新。此外，基於上述不確定性，綜合考慮單獨識別預期財務影響的可能性，合併其它氣候相關風險和機遇進行綜合財務影響披露的可行性，以及公司當前的能力與資源，公司決定暫採用定性的形式披露包括氣候變化在內的可持續風險和機遇的預期財務影響。

風險管理

朝聚眼科已將氣候變化相關風險整合至集團整體風險管理體系，我們基於業務實際情況，結合情景分析結果、行業分析、外部專家建議等，定期識別、分析氣候變化帶來的潛在風險和機遇。識別與分析機制，系統性強化氣候風險管控能力。針對識別出的氣候相關風險和機遇，集團結合部門反饋綜合考慮其發生的可能性和對財務、業務的影響程度，對風險和機遇進行優次排序，制定針對性的應對舉措。未來，集團將持續對氣候風險和機遇管理成效進行跟蹤監督與動態評估。

詳見本報告「風險管理與內部控制」以及「重要性議題識別」章節。

指標與目標

本年度，集團基于國際通行的《溫室氣體核算體系：企業價值鏈（範圍 3）核算與報告標準（2011 年）》，有序推進範圍 3 溫室氣體排放核算工作，持續完善溫室氣體排放核算與管理體系。2025 年，朝聚眼科溫室氣體排放關鍵績效指標請見附錄。

公司基于氣候相關風險與機遇的識別與評估，重點分析其對資產和業務活動的潛在影響，明確氣候管理重點。整體而言，公司醫院、設備資產更易受到氣候物理風險的影響，為 578.599 百萬元，占總資產 19%。公司涉及氣候相關機遇的主要為智能體的研究投入，因涉及商業敏感信息，因此暫未提供相關量化數據。本年度，公司沒有用于氣候相關風險和機遇資本開支、融資或投資的金額。

結合集團實際情況及對未來情景的審慎分析，氣候變化對朝聚眼科的影響并不顯著，但集團仍積極承擔環境責任，致力於為應對與減緩氣候變化貢獻力量。目前，公司已制定具體的能源使用目標，并將進一步規劃溫室氣體減排目標，以推動可持續發展的系統性實踐。

06 |

傳遞溫暖，踐行公益慈善

- 義診與篩查
- 眼健康知識科普
- 賦能眼科診療能力發展



傳遞溫暖， 踐行公益慈善

本年度，集團發布《社會公益標準化管理制度（試行版）》，發揮自身在眼科領域的資源與優勢，為社區公眾提供義診、篩查、眼健康知識科普等服務，持續守護公眾的眼健康。

義診與篩查

我們積極踐行社會責任，深耕社會公益事業，於 1998 年發起首屆「朝聚光明行動」。此後，集團攜手各級政府、紅十字會、殘聯、慈善總會及國際慈善組織、國際防盲組織等多方主體，為貧困白內障患者提供免費複明救助，同步開展糖尿病眼病患者救助、兒童青少年近視防控、弱視兒童康復訓練等各類公益項目；同時積極響應「一帶一路」倡議，推動「光明行」公益活動走向國際。

2025 年，集團旗下 24 家醫院共參與各類公益項目 45 個，累計完成眼健康篩查 285,494 人次、實施免費白內障複明手術 10,692 例；為 509 名弱視兒童提供免費康復訓練；為 3,150 所學校開展學生近視篩查 281.46 萬人次。

案例 流動眼科手術車項目

作為亞洲防盲基金會的長期合作夥伴，朝聚眼科深度參與流動眼科手術車項目，深耕眼科醫療服務 38 載，公益足跡遍布內蒙古自治區、北京、河北、山西、浙江、江蘇、寧夏回族自治區等多省區，并延伸至蒙古國，用專業醫療力量為偏遠邊境地區群眾搭建光明橋梁。

自流動眼科手術車項目實施以來，朝聚眼科已累計為 8 萬餘名眼疾患者帶來光明，為 300 萬兒童青少年眼健康築牢防護網，幫助 2,248 名弱視兒童重獲清晰視界，更創新推動項目與「一帶一路」建設深度融合，將內蒙古的防盲經驗與愛心力量輻射周邊國家，累計為蒙古國 791 名眼疾患者實施免費複明手術，培養 30 餘名當地眼科醫生，用醫療服務搭建起中蒙民心相通的橋梁，并榮獲蒙古國頒授的「人道事業先鋒」金獎。

2025 年，朝聚眼科運營的「複明 24 號」手術車榮獲手術量第一的佳績，同時獲得亞洲防盲基金會頒發的「突出貢獻大獎」。



案例 「大愛北疆 助康圓夢」項目

在內蒙古自治區殘疾人聯合會的統籌部署下，「大愛北疆助康圓夢」白內障救助項目在全區邊境旗縣（市、區）及少數民族聚居區穩步推進。集團包頭、呼倫貝爾、通遼、寧夏各醫院組建了專業醫療團隊，配備移動白內障篩查手術車，深入 20 個邊境旗縣和 4 個少數民族聚居區開展工作。截至目前，醫院通過細緻檢查與評估，精準識別出符合手術條件的患者，已完成免費白內障複明手術 1,964 例。



案例 「重陽暖人心，亮眼夕陽紅」公益活動

重陽節期間，朝聚眼科旗下各醫院同步開展以「重陽暖人心 亮眼夕陽紅」為主題的公益義診活動，深入鄉鎮、社區、街道等老年人集中場所，為銀髮群體送上免費眼健康篩查服務與專業護眼指導，用實際行動讓這個重陽更添溫暖。



賦能眼科診療能力發展

集團積極推動眼科醫療健康可及性，在擴大診療網絡的同時，充分發揮自身在眼科領域的資源與優勢，為醫療資源有待加強的國家或地區提供專業眼科培訓，提升眼科醫生與相關從業人員的專業水平，讓更多的患者能夠享受到便利、優質的診療服務。

案例 2025 年「一帶一路·光明行」蒙古國行動眼視光學培訓班

2019 年，「一帶一路·光明行」蒙古國行動項目作為中國和蒙古國建交 70 周年紀念活動之一正式啟動。「蒙古國眼視光學培訓項目」由內蒙古自治區紅十字會、蒙古國紅十字會、朝聚眼科、溫州醫科大學聯合發起，以推動中蒙雙方在眼視光學領域的新合作，進一步鞏固深化雙方紅十字會的人道合作成果，為蒙古國的眼健康事業貢獻「中國方案」。

2025 年，第三期蒙古國眼科醫生在內蒙古朝聚眼科醫院培訓 3 個星期之後，並於溫州開展為期 1 個星期的學習實踐。在中國期間，蒙古國眼科醫生通過理論學習、工作坊、臨床實踐、案例分析、參觀中國眼谷和眼健康科普館，進一步精進眼視光基本理論和技能，學習中國眼視光學臨床和科研最新進展，根植眼視光醫學的理念和內涵。



案例 達拉特旗眼科疾病診療水平提升培訓班

為提升達拉特旗眼科疾病診療水平，加強基層眼科醫療人才隊伍建設，2025 年 10 月，達拉特朝聚眼科醫院承辦「達拉特旗眼科疾病診療水平提升培訓班」，邀請了達拉特旗範圍內所有的醫療機構相關專業人員參與，通過專題講座、病例研討等形式，旨在搭建專業溝通平臺，推動區域醫療資源共享與協同發展。



案例 2025 朝聚杯象山縣眼科醫生學術沙龍會

2025 年 9 月，象山醫院舉辦第六屆象山縣朝聚杯眼科醫生學術沙龍會，邀請全縣醫療機構的眼科醫生參會，圍繞臨床疑難眼病的研究成果、前沿診療技術、複雜病例解析、近視防控要點等內容展開深入探討與分享。通過每年舉辦眼科學術沙龍會，我們與全縣眼科同道一起努力，助力象山縣眼科事業蓬勃發展。



眼健康知識科普

集團持續深耕眼健康知識科普與公益服務，致力於以專業力量守護大眾視覺健康，讓清晰明亮的視野照亮每個人的生活。本年度，朝聚眼科眼健康科普館的科普宣傳片榮獲全國眼健康科普大賽三等獎，唐山冀東醫院建成唐山市第一個學校青少年近視防控科普基地。

案例 朝聚眼科全國愛眼日活動

為迎接第 30 個全國愛眼日，積極響應國家衛健委「關注普遍的眼健康」號召，我們在愛眼日期間開展了一系列形式豐富、覆蓋廣泛的科普互動活動。

在兒童節及愛眼日期間，朝聚眼科各院聚焦兒童青少年近視防控，推出特色研學活動，如眼健康科普館研學、朝聚眼科小醫生職業體驗、眼科知識科普講座、親子互動等形式多樣的活動。在沉浸式互動中讓孩子們直觀感受視覺的奇妙，讓「保護視力」從抽象概念變為具象認知。各院還積極開展愛眼日相關主題線上直播，圍繞各年齡層高發眼病、兒童青少年近視防控、以及常見眼部熱點話題展開深入淺出的講解，并實時在線答疑解惑，將專業眼健康知識高效送達更廣闊人群中。



案例 全國近視防控宣傳教育月活動

2025 年 3 月和 9 月是全國近視防控宣傳教育月，集團以「抓早抓小抓關鍵，更快降低近視率——新學期，讓眼睛更明亮」、「保護兒童遠視儲備量，預防和減少近視發生」為主題，通過「百變大眼萌」繪畫、朝聚眼科小醫生職業體驗、眼健康科普館研學、線上科普直播、校園篩查及線下講座等形式，增強孩子和家長對眼健康的重視，提升愛眼護眼意識。



案例 2025 年首屆愛眼文化活動

內蒙古朝聚眼科醫院成功舉辦首屆「茶與健康」愛眼文化品茗會，通過節氣眼健康宣講、茶藝表演、茶禮儀展示、奉茶、沏茶體驗、品茶等系列環節，邀請眼底病科、中醫眼科近 50 名會員朋友參與活動。本次活動讓參與會員深入了解眼科規範診療相關知識，切實提升了會員作為消費者的獲得感與幸福感，同時也讓參與人員充分感受朝聚眼科守護患者視覺健康、倡導科學用眼的文化風尚。



附錄一：ESG 量化數據表

經濟績效

指標	單位	2023 年度	2024 年度	2025 年度
營業收入	千元	1,369,505	1,405,454	1,360,360
慈善捐贈投入金額	萬元	1,613.40	410.00	340.00

管治績效

指標	單位	2023 年度	2024 年度	2025 年度
反貪污培訓覆蓋的董事會成員比例 ¹	%	100	100	100
商業道德 匯報期內對發行人或其員工提出并已審結的貪污訴訟案件數	件	0	0	0
在市場推廣方面（包括廣告、推銷及贊助）發生的違法違規事件數 ²	件	/	0	1

註 1：反貪污培訓覆蓋的董事會成員比例 = 接受反貪污培訓董事會成員數 / 董事會成員總人數 × 100%。

註 2：具體信息請見政府網站：<https://app.gjzfw.gov.cn/jmopen/webapp/html5/xzcfjdxpc/index.html>

環境績效

指標	單位	2023 年度	2024 年度	2025 年度
環境管理 因違反環境保護法律法規而受到處罰的事件數	件	0	0	0
外購電力消耗量	兆瓦時	10,218.23	8,703.84	9,060.64
外購電力消耗密度	兆瓦時 / 萬元	0.075	0.52	0.07
天然氣消耗總量	立方米	45,275.80	61,114.59	136,703.59 ⁴
天然氣消耗密度	立方米 / 萬元	0.33	0.43	1.00
能源管理 汽油消耗量	升	227,073.16	219,430.69	189,903.07
汽油消耗密度	升 / 萬元	1.66	1.56	1.40
柴油消耗量	升	99,869.84	97,460.78	77,819.98
柴油消耗密度	升 / 萬元	0.73	0.70	0.57
水資源管理 總耗水量	立方米	119,373.30	120,643.60	103,550.84
耗水密度	立方米 / 萬元	0.87	0.86	0.76
包裝材料管理 產品製成品包裝材料的使用總量 ²	噸	22.23	22.00	1 ³
萬元營收產品製成品包裝材料的使用總量	噸 / 萬元	0.00016	0.0002	0.000007
排放物管理 ⁵ 醫療廢水排放量	立方米	26,000.33	21,925.40	23,070.07
生活污水排放量	立方米	76,684.65	76,253.53	71,771.39
無害廢棄物產生量	噸	577.40	540.35	694.75
萬元營收無害廢棄物產生量	噸 / 萬元	0.0042	0.0038	0.005
有害廢棄物產生量	噸	159.21	134.92	125.47
萬元營收有害廢棄物產生量	噸 / 萬元	0.0012	0.0010	0.0009

指標	單位	2023 年度	2024 年度	2025 年度
直接溫室氣體排放 (範圍 1) ⁶	公噸二氧化碳當量	866.54	811.78	846.78
間接溫室氣體排放 (範圍 2) ⁶	公噸二氧化碳當量	5,827.46	4,670.48	4,807.58
間接溫室氣體排放 (範圍 3) ⁷	公噸二氧化碳當量	/	/	2244.40
員工通勤	公噸二氧化碳當量	/	/	473.50
員工差旅	公噸二氧化碳當量	/	/	418.97
燃料和能源相關活動	公噸二氧化碳當量	/	/	1,351.93
總溫室氣體排放量 (範圍 1 及 2)	公噸二氧化碳當量	6,694.00	5,482.25	5,653.35
萬元營收溫室氣體排放量 (範圍 1 及 2)	公噸二氧化碳當量 / 萬元	0.049	0.039	0.041

註 1: 2025 年, 環境績效的覆蓋範圍從去年的 30 家眼科醫院增加至 31 家眼科醫院及 18 家視光中心。我們對指標口徑進行梳理, 對部分 2024 年數據進行追溯調整。

註 2: 集團僅有包頭醫院涉及藥物生產, 因此產品製成品包裝材料的使用總量主要覆蓋包頭醫院。

註 3: 2025 年, 包頭醫院製劑室搬遷導致產能下降。

註 4: 2025 年, 承德等醫院開始使用天然氣鍋爐。

註 5: 考慮氮氧化物、二氧化硫、顆粒物等廢氣產生與集團主要業務關聯度低, 且集團每年產生的氮氧化物、二氧化硫、顆粒物等廢氣數量較少, 因此列為不重要的指標。

註 6: 朝聚眼科依據《溫室氣體核算體系: 企業核算與報告標準 (2004 年)》(GHG Protocol) 計量和披露溫室氣體排放。溫室氣體清單包括二氧化碳、甲烷和氧化亞氮, 主要源自汽油、柴油、天然氣及外購電力。溫室氣體核算按二氧化碳當量呈列, 其中電力產生的碳排放根據生態環境部發佈的《2023 年度減排項目中國區域電網基線排放因子》計算得到, 其他能源產生的碳排放根據政府間氣候變化專門委員會 (IPCC) 刊發的《IPCC 2006 年國家溫室氣體列表指南 2019 修訂版》等計算得到。

註 7: 範圍 3 溫室氣體: 包括員工通勤、員工差旅、燃料和能源相關活動所產生的溫室氣體排放。我們綜合評估並核驗各個類別的數據質量, 在有實測值且能明確具體活動或商務服務項目的前提下, 納入統計範圍; 在沒有實測值的情況下, 通過科學合理的估算方法完成計算。未來, 隨著 2 類範圍 3 溫室氣體排放類別底層數據質量增強, 數據覆蓋面和精確度將進一步得到提升。

註 8: 範圍 1、2 溫室氣體排放量加總與總排放量存在小數位差異, 係屬正常統計結果。

註 9: 「/」表示當年數據未統計。

社會績效

指標	單位	2023 年度	2024 年度	2025 年度
員工總數	人	2,597	2,608	2,590
按性別劃分的員工總數—女性員工	人	1,947	1,973	1,940
按性別劃分的員工總數—男性員工	人	650	635	650
按職級劃分的員工總數—基層員工	人	2,254	2,261	2,186
按職級劃分的員工總數—中級管理層員工	人	342	342	399
按職級劃分的員工總數—高級管理層員工	人	5	5	5
按僱傭形式劃分的員工總數—全職合同制員工	人	2,543	2,543	2,535
按僱傭形式劃分的員工總數—全職勞務派遣制員工	人	6	6	1
按僱傭形式劃分的員工總數—兼職員工	人	59	59	54
按年齡組別劃分的員工總數—30 歲以下員工	人	825	825	694
按年齡組別劃分的員工總數—30—50 歲員工	人	1,550	1,550	1,612
按年齡組別劃分的員工總數—50 歲以上員工	人	259	233	284
按地區劃分的員工總數—中國大陸區域員工	人	2,592	2,603	2,585
按地區劃分的員工總數—港澳臺及海外區域員工	人	5	5	5
員工流失率	%	8.51	10.70	14.79
按性別劃分的員工流失比率 ¹ —女性員工	%	6.15	12.28	14.38
按性別劃分的員工流失比率 ¹ —男性員工	%	9.30	10.19	16.00
按年齡組別劃分的員工流失比率—30 歲以下員工	%	15.05	14.30	22.48
按年齡組別劃分的員工流失比率—30—50 歲員工	%	5.36	8.45	10.05
按年齡組別劃分的員工流失比率—50 歲以上員工	%	4.63	12.88	22.89
按地區劃分的員工流失比率—中國大陸區域員工	%	8.53	10.72	14.97
按地區劃分的員工流失比率—港澳臺及海外區域員工	%	0.00	0.00	0.00

員工僱傭

指標	單位	2023 年度	2024 年度	2025 年度
員工培訓覆蓋率	%	100	100	100
按性別劃分的員工培訓百分比 ² – 女性員工	%	100	100	100
按性別劃分的員工培訓百分比 ² – 男性員工	%	100	100	100
按僱傭職級劃分的員工受訓百分比 ² – 基層員工	%	100	100	100
按僱傭職級劃分的員工受訓百分比 ² – 中級管理層員工	%	100	100	100
按僱傭職級劃分的員工受訓百分比 ² – 高級管理層員工	%	100	100	100
人力資本發展				
員工人均培訓時長	小時	43.33	66.64	81.09
按性別劃分的員工人均培訓時長 ³ – 女性員工	小時	43.18	67.33	78.27
按性別劃分的員工人均培訓時長 ³ – 男性員工	小時	39.88	64.50	90.00
按職級劃分的員工人均培訓時長 ³ – 基層員工	小時	46.84	63.23	79.00
按職級劃分的員工人均培訓時長 ³ – 中級管理層員工	小時	12.46	88.64	90.00
按職級劃分的員工人均培訓時長 ³ – 高級管理層員工	小時	72.00	104.00	128.00
職業健康與安全				
因工死亡的員工人數	人	0	0	0
因工亡故的員工比例	%	0	0	0
因工傷損失工作日數	天	0	90	0
違反員工僱傭及勞工法律法規所受處罰的次數	件	0	0	0
醫療服務管理				
接獲關於產品及服務的投訴數目	件	85	75	63
投訴處理率	%	100	100	100
供應鏈管理				
供應商總數	家	296	1,035	1,060
按地域劃分的供應商數 – 中國大陸地區	家	286	1,030	1054
按地域劃分的供應商數 – 港澳臺及海外區域	家	10	5	6

註 1: 某類別員工流失率 = 某類別員工流失人數 / 該類別員工總數 × 100%。

註 2: 某類別員工培訓覆蓋率 = 接受培訓的某類別員工人數 / 該類別員工人數 × 100%。

註 3: 某類別員工人均培訓時長 = 某類別員工接受培訓總時長 / 該類別員工人數。

附錄二： 香港聯合交易所《環境、社會及管治報告守則》對標索引表

強制披露規定	對應報告章節
管治架構	
由董事會發出的聲明，當中載有下列內容：	
<ul style="list-style-type: none"> • (i) 披露董事會對環境、社會及管治事宜的監管； • (ii) 董事會的環境、社會及管治管理方針及策略，包括評估、優次排列及管理重要的環境、社會及管治相關事宜（包括對發行人業務的風險）的過程；及 • (iii) 董事會如何按環境、社會及管治相關目標檢討進度，并解釋它們如何與發行人業務有關連。 	關於本報告 董事會聲明
匯報原則	
描述或解釋在編備環境、社會及管治報告時如何應用下列匯報原則：	
<ul style="list-style-type: none"> • 重要性： 環境、社會及管治報告應披露：(i) 識別重要環境、社會及管治因素的過程及選擇這些因素的準則；(ii) 如發行人已進行持份者參與，已識別的重要持份者的描述及發行人持份者參與的過程及結果。 • 量化： 有關匯報排放量／能源耗用（如適用）所用的標準、方法、假設及／或計算工具的資料，以及所使用的轉換因素的來源應予披露。 • 一致性： 發行人應在環境、社會及管治報告中披露統計方法或關鍵績效指標的變更（如有）或任何其他影響有意義比較的相關因素。 	關於本報告 報告編制原則
匯報範圍	
解釋環境、社會及管治報告的匯報範圍，及描述挑選哪些實體或業務納入環境、社會及管治報告的過程。若匯報範圍有所改變，發行人應解釋不同之處及變動原因。	關於本報告 報告範圍

「不遵守就解釋」條文		
範疇及層面		對應報告章節
A 環境		
層面 A1: 排放物		
一般披露	有關廢氣、向水及土地的排污、有害及無害廢棄物的產生等的： (a) 政策；及 (b) 遵守對發行人有重大影響的相關法律及規例的資料。	關愛環境，推動綠色發展 排放物管理
關鍵績效指標 A1.1	排放物種類及相關排放數據。	關愛環境，推動綠色發展 排放物管理 附錄一：ESG 量化數據表 環境績效
關鍵績效指標 A1.3	所產生有害廢棄物總量（以噸計算）及（如適用）密度（如以每產量單位、每項設施計算）。	附錄一：ESG 量化數據表 環境績效
關鍵績效指標 A1.4	所產生無害廢棄物總量（以噸計算）及（如適用）密度（如以每產量單位、每項設施計算）。	附錄一：ESG 量化數據表 環境績效
關鍵績效指標 A1.5	描述所訂立的排放量目標及為達到這些目標所採取的步驟。	關愛環境，推動綠色發展 排放物管理
關鍵績效指標 A1.6	描述處理有害及無害廢棄物的方法，及描述所訂立的減廢目標及為達到這些目標所採取的步驟。	關愛環境，推動綠色發展 排放物管理
層面 A2: 資源使用		
一般披露	有效使用資源（包括能源、水及其他原材料）的政策。	關愛環境，推動綠色發展 資源管理
關鍵績效指標 A2.1	按類型劃分的直接及／或間接能源（如電、氣或油）總耗量（以千個千瓦時計算）及密度（如以每產量單位、每項設施計算）。	附錄一：ESG 量化數據表 環境績效
關鍵績效指標 A2.2	總耗水量及密度（如以每產量單位、每項設施計算）。	附錄一：ESG 量化數據表 環境績效
關鍵績效指標 A2.3	描述所訂立的能源使用效益目標及為達到這些目標所採取的步驟。	關愛環境，推動綠色發展 資源管理
關鍵績效指標 A2.4	描述求取適用水源上可有任何問題，以及所訂立的用水效益目標及為達到這些目標所採取的步驟。	關愛環境，推動綠色發展 水資源管理
關鍵績效指標 A2.5	製成品所用包裝材料的總量（以噸計算）及（如適用）每生產單位佔量。	附錄一：ESG 量化數據表 環境績效

「不遵守就解釋」條文		
範疇及層面		對應報告章節
層面 A3: 環境及天然資源		
一般披露	減低發行人對環境及天然資源造成重大影響的政策。	關愛環境，推動綠色發展 資源管理
關鍵績效指標 A3.1	描述業務活動對環境及天然資源的重大影響及已採取管理有關影響的行動。	排放物管理 應對氣候變化
B 社會		
僱傭及勞工常規		
層面 B1: 僱傭		
一般披露	有關薪酬及解僱、招聘及晉升、工作時數、假期、平等機會、多元化、反歧視以及其他待遇及福利的： (a) 政策；及 (b) 遵守對發行人有重大影響的相關法律及規例的資料。	員工為本，打造和諧職場 員工僱傭
關鍵績效指標 B1.1	按性別、僱傭類型（如全職或兼職）、年齡組別及地區劃分的僱員總數。	附錄一：ESG 量化數據表 社會績效
關鍵績效指標 B1.2	按性別、年齡組別及地區劃分的僱員流失比率。	附錄一：ESG 量化數據表 社會績效
層面 B2: 健康與安全		
一般披露	有關提供安全工作環境及保障僱員避免職業性危害的： (a) 政策；及 (b) 遵守對發行人有重大影響的相關法律及規例的資料。	員工為本，打造和諧職場 職業健康與安全生產
關鍵績效指標 B2.1	過去三年（包括匯報年度）每年因工亡故的人數及比率。	附錄一：ESG 量化數據表 社會績效
關鍵績效指標 B2.2	因工傷損失工作日數。	附錄一：ESG 量化數據表 社會績效
關鍵績效指標 B2.3	描述所採納的職業健康與安全措施，以及相關執行及監察方法。	員工為本，打造和諧職場 職業健康與安全生產
層面 B3: 發展及培訓		
一般披露	有關提升僱員履行工作職責的知識及技能的政策。描述培訓活動。	員工為本，打造和諧職場 員工培訓

「不遵守就解釋」條文		
範疇及層面		對應報告章節
關鍵績效指標 B3.1	按性別及僱員類別（如高級管理層、中級管理層）劃分的受訓僱員百分比。	附錄一：ESG 量化數據表 社會績效
關鍵績效指標 B3.2	按性別及僱員類別劃分，每名僱員完成受訓的平均時數。	附錄一：ESG 量化數據表 社會績效
層面 B4：勞工準則		
一般披露	有關防止童工或強制勞工的： (a) 政策；及 (b) 遵守對發行人有重大影響的相關法律及規例的資料。	員工為本，打造和諧職場 員工僱傭
關鍵績效指標 B4.1	描述檢討招聘慣例的措施以避免童工及強制勞工。	
關鍵績效指標 B4.2	描述在發現違規情況時消除有關情況所採取的步驟。	
營運慣例		
層面 B5：供應鏈管理		
一般披露	管理供應鏈的環境及社會風險政策。	堅守責任，實現穩定增長 供應鏈管理
關鍵績效指標 B5.1	按地區劃分的供應商數目。	附錄一：ESG 量化數據表 社會績效
關鍵績效指標 B5.2	描述有關聘用供應商的慣例，向其執行有關慣例的供應商數目，以及相關執行及監察方法。	堅守責任，實現穩定增長 供應鏈管理
關鍵績效指標 B5.3	描述有關識別供應鏈每個環節的環境及社會風險的慣例，以及相關執行及監察方法。	堅守責任，實現穩定增長 供應鏈管理
關鍵績效指標 B5.4	描述在揀選供應商時促使多用環保產品及服務的慣例，以及相關執行及監察方法。	堅守責任，實現穩定增長 供應鏈管理
層面 B6：產品責任		
一般披露	有關所提供產品和服務的健康與安全、廣告、標籤及私隱事宜以及補救方法的： (a) 政策；及 (b) 遵守對發行人有重大影響的相關法律及規例的資料。	服務患者，提升醫療品質 醫療質量管理 醫療安全保障 醫療服務管理 藥品質量管理
關鍵績效指標 B6.1	已售或已運送產品總數中因安全與健康理由而須回收的百分比。	服務患者，提升醫療品質 藥品質量管理

「不遵守就解釋」條文		
範疇及層面		對應報告章節
關鍵績效指標 B6.2	接獲關於產品及服務的投訴數目以及應對方法。	附錄一：ESG 量化數據表 社會績效 服務患者，提升醫療品質 醫療服務管理
關鍵績效指標 B6.3	描述與維護及保障知識產權有關的慣例。	服務患者，提升醫療品質 科研與創新
關鍵績效指標 B6.4	描述質量檢定過程及產品回收程序。	服務患者，提升醫療品質 藥品質量管理
關鍵績效指標 B6.5	描述消費者資料保障及私隱政策，以及相關執行及監察方法。	堅守責任，實現穩定增長 信息安全與患者隱私保護
層面 B7：反貪污		
一般披露	有關防止賄賂、勒索、欺詐及洗黑錢的： (a) 政策；及 (b) 遵守對發行人有重大影響的相關法律及規例的資料。	規範經營，加強企業管治 商業道德 附錄一：ESG 量化數據表 管治績效
關鍵績效指標 B7.1	於匯報期內對發行人或其僱員提出并已審結的貪污訴訟案件的數目及訴訟結果。	
關鍵績效指標 B7.2	描述防範措施及舉報程序，以及相關執行及監察方法。	
關鍵績效指標 B7.3	描述向董事及員工提供的反貪污培訓。	
社區		
層面 B8：社區投資		
一般披露	有關以社區參與來了解營運所在社區需要和確保其業務活動會考慮社區利益的政策。	傳遞溫暖，踐行公益慈善 義診與篩查
關鍵績效指標 B8.1	專註貢獻範疇（如教育、環境事宜、勞工需求、健康、文化、體育）。	賦能眼科診療能力發展 眼健康知識科普
關鍵績效指標 B8.2	在專註範疇所動用資源（如金錢或時間）。	附錄一：ESG 量化數據表 經濟績效

披露要求	索引
管治	
19. 發行人須披露有關以下方面的資料： (a) 負責監督氣候風險及機遇的治理機構（可包括董事會、委員會或其他等同治理機構）或個人的資訊； (b) 管理層在用以監察、管理及監督氣候相關風險和機遇的管治流程、監控措施及程序中的角色。	應對氣候變化 - 管治 氣候相關考慮因素暫未納入薪酬政策
策略	
20. 發行人須披露其資訊，以讓人理解其合理預期可能在短期、中期或長期影響其現金流量、融資渠道或資本成本的氣候相關風險和機遇。具體而言，發行人須： (a) 描述合理預期可能在短期、中期或長期影響發行人的現金流量、融資渠道或資本成本的氣候相關風險和機遇； (b) 就發行人已識別的每項氣候相關風險，解釋發行人是否認為該風險是與氣候相關物理風險或與氣候相關轉型風險； (c) 就發行人已識別的每項氣候相關風險和機遇，具體說明其合理預期可能影響發行人的時間範圍（短期、中期或長期）；及 (d) 解釋發行人如何定義短期、中期及長期，以及這些定義如何與其策略決定規劃範圍掛鉤。	應對氣候變化 - 策略
21. 發行人須披露讓人了解氣候相關風險和機遇對其業務模式和價值鏈的當前和預期影響的資訊。具體而言，發行人須作如下披露： (a) 描述氣候相關風險和機遇對發行人的業務模式和價值鏈的當前和預期影響；及 (b) 描述在發行人的業務模式和價值鏈中，氣候相關風險和機遇集中的地方（例如，地理區域、設施及資產類型）。	應對氣候變化 - 策略
22. 發行人須披露讓人了解氣候相關風險和機遇對其策略和決策的影響的資訊。具體而言，發行人須披露： (a) 有關發行人已經及將來計劃在其策略和決策中如何應對氣候相關風險和機遇的資訊，包括發行人計劃如何實現任何其所設定的氣候相關目標，以及任何法律或法規要求達到的目標； (b) 有關發行人當前及將來計劃如何為根據第 22(a) 段披露的行動提供資源。	應對氣候變化 - 管治 本集團暫未有氣候相關轉型計劃
23. 發行人須披露先前各匯報期內按照第 22(a) 段披露計劃的進度。	應對氣候變化 - 策略

披露要求	索引
當前財務影響 24. 發行人須披露以下定性和量化資料： (a) 氣候相關風險和機遇如何影響發行人在匯報期的財務狀況、財務表現及現金流量；及 (b) 當存在將導致下一匯報年度相關財務報表中的資產和負債帳面價值發生重要調整的重大風險時，關於第 24(a) 段中識別的氣候相關風險和機遇的資訊。	應對氣候變化 - 策略
財務狀況、財務表現及現金流量 預期財務影響 25. 發行人須披露以下定性和量化資料： (a) 發行人經考慮其管理氣候相關風險和機遇的策略後，並考慮到以下各項，預期其財務表現在短期、中期及長期內將如何變化： (i) 其投資及處置計劃；及 (ii) 其為實施策略所需的資金的計劃資金來源；及 (b) 基於發行人管理氣候相關風險和機遇的策略，其預計其財務業績及現金流量在短期、中期及長期的變化。	應對氣候變化 - 策略 由於現有技能、能力及資源尚未成熟，現階段暫未量化預期財務影響
氣候韌性 26. 在考慮發行人已識別的氣候相關風險和機遇後，發行人須披露資訊，使他人了解發行人的策略及業務模式對氣候相關變化、發展或不確定性的韌性。發行人須按與其情況相稱的做法，使用與氣候相關的情景分析來評估其氣候韌性。提供量化資訊時，發行人可披露單一數額或區間範圍。具體而言，發行人須披露： (a) 發行人截至匯報日對其氣候韌性的評估； (b) 如何及何時進行氣候相關情景分析。	應對氣候變化 - 策略
風險管理	
27. 發行人須披露以下資訊： (a) 發行人用於識別、評估氣候相關風險，以及釐定當中輕重緩急並保持監察的流程及相關政策； (b) 發行人用於識別、評估氣候相關機遇，以及釐定當中輕重緩急並保持監察的流程（包括發行人可有及如何使用氣候相關情景分析來確定氣候相關機遇的資訊）；及 (c) 氣候相關風險和機遇的識別、評估、優次排列和監察流程，是如何融入發行人的整體風險管理流程，以及融入的程度如何。	應對氣候變化 - 風險管理 與上一財務年度相比，集團風險管理流程無變化

披露要求		索引
指標及目標		
溫室氣體排放	<p>28. 發行人須披露匯報期內的溫室氣體絕對總排放量（以公噸二氧化碳當量表示），並分為：</p> <p>(a) 範圍 1 溫室氣體排放；</p> <p>(b) 範圍 2 溫室氣體排放；及</p> <p>(c) 範圍 3 溫室氣體排放。</p> <hr/> <p>29. 發行人須：</p> <p>(a) 除非管轄機關或發行人上市之另一交易所另有要求，否則發行人須根據《溫室氣體核算體系：企業核算與報告標準（2004 年）》計量其溫室氣體排放；</p> <p>(b) 披露其用於計量溫室氣體排放的方法；</p> <p>(c) 就根據 28(b) 段披露的範圍 2 溫室氣體排放，披露其以地域為基準的範圍 2 溫室氣體排放，並提供有助於了解該排放的任何所需合約文書的資訊；及</p> <p>(d) 就根據 28(c) 段披露的範圍 3 溫室氣體排放，根據《溫室氣體核算體系：企業價值鏈（範圍 3）核算與報告標準（2011 年）》所述的範圍 3 類別披露發行人計量範圍 3 溫室氣體排放中包含的類別。</p>	<p>附錄一 - 環境績效</p> <hr/> <p>附錄一 - 環境績效</p>
氣候相關轉型風險	30. 發行人須披露容易受氣候相關轉型風險影響的資產或業務活動的金額及百分比。	經評估，集團沒有易受氣候相關轉型風險影響的資產或者業務活動。
氣候相關物理風險	31. 發行人須披露容易受氣候相關物理風險影響的資產或業務活動的金額及百分比	應對氣候變化 - 指標與目標
氣候相關機遇	32. 發行人須披露涉及氣候相關機遇的資產或業務活動的金額及百分比。	應對氣候變化 - 指標與目標
資本運用	33. 發行人須披露用於氣候相關風險和機遇資本開支、融資或投資的金額。	應對氣候變化 - 指標與目標
內部碳定價	<p>34. 發行人須披露如下：</p> <p>(a) 闡釋發行人可有及如何在決策中應用碳定價（例如投資決策、轉移定價及情景分析）；及</p> <p>(b) 發行人用於評估其溫室氣體排放成本的每公噸溫室氣體排放量定價；</p> <p>或適當的否定聲明，確認發行人沒有在決策中應用碳定價。</p>	集團暫未在決策中應用碳定價。
薪酬	35. 發行人須披露氣候相關考慮因素可有及如何納入薪酬政策，或提供適當的否定聲明。	氣候相關考慮因素暫未納入薪酬政策。

披露要求		索引
行業指標	36. 本交易所鼓勵發行人披露與一項或多項特定的業務模式和活動有關的行業指標，或與參與有關行業常見特徵有關的行業指標。	集團暫無特定行業指標
氣候相關目標	<p>37. 發行人須披露 (a) 其為監察實現其策略目標的進展而設定的與氣候相關的定性及量化目標；及 (b) 法律或法規要求發行人達到的任何目標，包括任何溫室氣體排放目標。發行人須就每個目標逐一披露：</p> <p>(a) 用以設定目標的指標；</p> <p>(b) 目標的目的（例如減緩、適應或以科學為基礎的舉措）；</p> <p>(c) 目標的適用範圍（例如目標是適用於發行人整個集團還是部分（如僅適用於某個業務單位或地理區域））；</p> <p>(d) 目標的適用期間；</p> <p>(e) 衡量進度的基準期間；</p> <p>(g) 如屬量化目標，其屬絕對目標還是強度目標；及</p> <p>(h) 最新氣候變化國際協議（包括該協議產生的司法承諾）如何幫助發行人設定目標。</p> <hr/> <p>38. 發行人須披露其設定及審核每項目標的方法，以及其如何監察達標進度，包括：</p> <p>(a) 目標本身及設定目標的方法是否經第三方驗證；</p> <p>(b) 發行人審核目標的程序；</p> <p>(c) 用於監察達標進度的指標；及</p> <p>(d) 任何修訂目標的內容及原因。</p> <hr/> <p>39. 發行人須披露有關每項氣候相關目標的績效的資訊以及對發行人績效的趨勢或變化分析。</p> <hr/> <p>40. 就按第 37 至 39 段披露的每一項溫室氣體排放目標，發行人須披露：</p> <p>(a) 目標涵蓋哪些溫室氣體；</p> <p>(b) 目標是否涵蓋範圍 1、範圍 2 或範圍 3 溫室氣體排放；</p> <p>(c) 此目標是溫室氣體排放總量目標還是溫室氣體排放淨額目標。如為溫室氣體排放淨額目標，發行人須另外披露相關的溫室氣體排放總量目標；</p> <p>(d) 目標是否是採用行業脫碳方法得出的；及</p> <p>(e) 發行人計劃使用碳信用抵銷溫室氣體排放以實現任何溫室氣體排放淨額目標。</p>	<p>應對氣候變化 - 指標與目標</p> <hr/> <p>應對氣候變化 - 指標與目標</p> <hr/> <p>應對氣候變化 - 指標與目標</p> <hr/> <p>應對氣候變化 - 指標與目標。</p> <p>本公司未採用行業脫碳法得出溫室氣體排放目標，且暫未計劃使用碳信用抵銷溫室氣體排放以實現任何溫室氣體排放淨額目標</p>
跨行業指標及行業指標的適用性	41. 在編制披露內容以符合第 21 至 26 及 37 至 38 段的規定時，發行人須參考跨行業指標及行業指標並考慮其是否適用。	應對氣候變化 - 策略，指標與目標

