



2025

# 環境、社會及管治報告

歸創通橋醫療科技股份有限公司



INNOVATION  
FOR QUALITY LIFE

# CONTENTS

## 目錄

- 01 關於本報告
- 02 董事會聲明
- 03 管理層致辭
- 04 關於歸創通橋

## 01 向新而行 以質致遠

夯實創新之基	09
築牢質量防線	19
打造韌性供應鏈	24

## 03 綠色運營 共護未來

應對氣候變化	42
踐行綠色運營	49

## 02 凝心聚力 共同成長

保障員工權益	28
賦能員工成長	30
守護健康安全	35
營造良好職場環境	37
共築美好社區	39

## 04 責任治理 秉正篤行

穩健公司治理	53
堅持合規經營	54
深化 ESG 管治	60

附錄	64
----	----



# 關於本報告

## 報告說明

此份環境、社會及管治報告（「ESG 報告」）是歸創通橋醫療科技股份有限公司（以下簡稱「歸創通橋」「本公司」或「我們」）的第五份環境、社會及管治報告，旨在向利益相關方系統地介紹本公司在產品研發、供應鏈管理、員工管理及發展、環境保護及社區參與等方面的可持續發展理念、實踐及績效。

## 報告範圍

本報告覆蓋的時間範圍為 2025 年 1 月 1 日至 2025 年 12 月 31 日，部分內容追溯此前年份或延伸至未來年份。如無特別說明，本報告之環境範疇的關鍵績效指標（「KPI」）披露範圍為本公司位於杭州、珠海、上海、北京、蘇州的主要生產及辦公場所；社會範疇的 KPI 披露範圍為本公司及其附屬公司。

## 報告標準

本報告編制依據香港聯合交易所有限公司（「聯交所」）證券上市規則（「上市規則」）附錄 C2 所載的《環境、社會及管治報告守則》（簡稱「《ESG 報告守則》」）要求，並參考全球報告倡議組織（GSSB）發布的《GRI 可持續發展報告標準（2021 版）》（簡稱「GRI 標準」）、聯合國可持續發展目標（UN SDGs）及明晟 MSCI ESG 評級關注議題。

## 報告原則

- 「重要性」原則：本報告已在編撰過程中納入利益相關方溝通及實質性評估過程，作為厘定重要 ESG 議題的依據。
- 「量化」原則：本報告採用量化數據的方式展現環境與社會層面的 KPI，並附帶說明，以闡述其目的和影響。
- 「平衡」原則：本報告遵循平衡原則，不偏不倚地呈報我們的 ESG 表現。
- 「一致性」原則：本報告環境及社會範疇關鍵績效指標的披露統計方法與 2024 年一致。

## 報告形式

本報告可在香港聯交所「披露易」網站（<http://www.hkexnews.hk>）以及本公司網站（<http://www.zyloxtb.com/>）瀏覽或下載。

# 董事會聲明

本公司董事會遵循 ESG 報告守則要求，持續完善 ESG 治理體系，不斷強化董事會在公司 ESG 管理中的監督、指導及參與力度，積極推動將 ESG 理念融入公司戰略、重大決策和業務實踐。

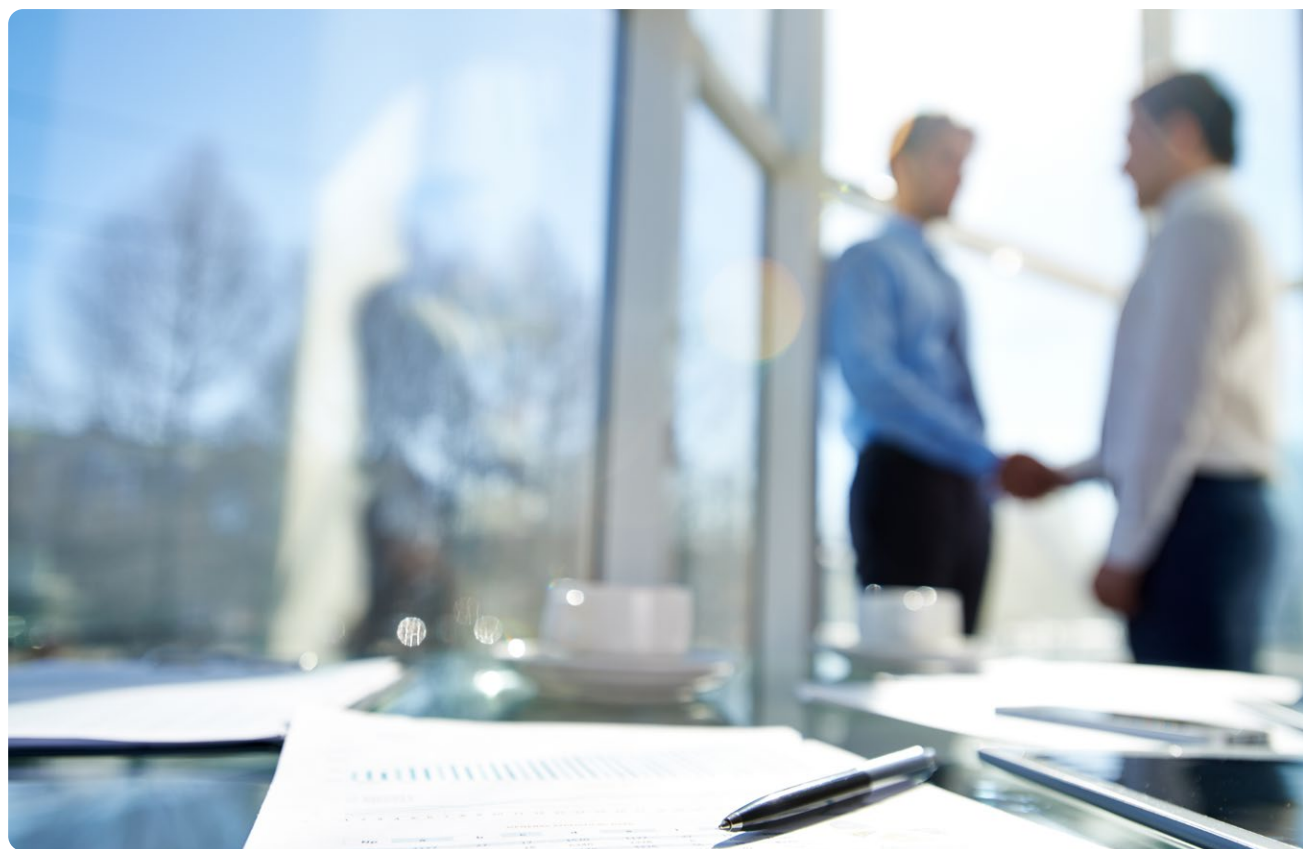
## 董事會角色

本公司董事會對歸創通橋 ESG 策略、管理及報告承擔最終責任。董事會負責持續監督公司 ESG 關鍵議題的承諾和表現，協同高級管理層和 ESG 工作小組，致力於將 ESG 管理納入內部控制、風險管理、業務運營等範疇。董事會充分了解本公司的 ESG 管理現狀，就 ESG 相關事宜形成最終決策，持續提升 ESG 管理水平。

## ESG 管理方針

本公司董事會密切關注 ESG 合規要求、發展趨勢及同行表現，結合公司戰略發展和利益相關方關注重點，審視並確定公司在環境、社會和公司治理方面的風險和機遇，明確公司 ESG 管理工作重點，並於必要時更新管理方針及策略，確保 ESG 相關工作與時俱進。

本報告披露了本公司 2025 年 ESG 工作的進展與成效，於 2026 年 3 月 17 日經董事會審議通過。



## 管理層致辭



2025 年，是歸創通橋以創新驅動發展、以全球化擁抱未來的奮進之年。我們堅守「為生命 恆創新」的初心，不斷開拓進取，經營業績穩步攀升，海外業務加速拓展，ESG 建設邁上新台阶。從中國方案到全球共享，從技術突破到責任擔當，我們以實乾篤定前行，以初心溫暖生命，用高質量、可持續發展的堅實步伐，回應每一份期待。



歸創通橋董事長兼首席執行官  
趙中博士

**以技術創新賦能全球健康。**作為中國血管介入醫療器械領域的創新引領者，歸創通橋始終以患者為中心，並將品質管控貫穿於研發、生產、商業化各環節，為全球患者提供高質量且可負擔的創新產品及解決方案，助力提升醫療服務的公平性與可及性。2025 年，我們推出 ZYLOX Mammoth 大腔™ 外周血栓抽吸導管、通橋飛龍™ 顱內動脈瘤栓塞輔助支架、UltraFree®BTK 膝下藥物塗層球囊等一系列產品；同時，ZYLOX Orca™ 外周球擴覆膜支架系統、ZYLOX Otter 靜漩™ 血栓清除導管、頸動脈雙層密網支架、自膨式動脈瘤內栓塞器等產品成功獲得國家藥品監督管理局（NMPA）創新醫療器械認定，為中國創新醫療器械高質量發展注入新動能。

**以同心之力攜手共赴未來。**人才是歸創通橋最寶貴的財富。我們尊重每一位奮鬥者，關懷每一位追夢人，不斷完善員工權益保障體系，為所有員工提供公平的就業機會和廣闊的全球化發展平台，致力於營造健康安全、平等包容的工作環境，激發員工的創造力與職業歸屬感。我們始終堅守企業公民責任，發揮醫療科技公司的專業優勢，積極開展健康科普等活動，以多元化形式參與社區發展；同時，我們積極參與社會公益事業，助力多層次醫療保障體系建設，為提升公眾健康福祉貢獻力量。

**以綠色低碳守護地球家園。**2025 年，《巴黎協定》迎來簽署十周年，全球氣候治理邁入關鍵階段。歸創通橋

積極應對氣候變化挑戰，不斷強化氣候治理能力，定期評估和檢視氣候相關風險與機遇，持續提升企業氣候韌性與適應能力。同時，我們強化環境管理，提升資源使用效率，著力構建清潔環保的生產經營模式，打造生態友好型現代化生產園區，推動綠色發展邁向新高度。

**以規範治理夯實發展之基。**歸創通橋持續完善覆蓋全業務鏈的公司治理與合規管理體系，以高標準的商業道德為指引，將負責任的商業實踐貫穿於全球業務運營及價值鏈各環節。我們尤為注重強化 ESG 治理，緊密關注全球可持續發展機遇和挑戰，提高全球化運營的廉潔合規管理要求，將可持續發展理念融入公司戰略決策與日常經營中，持續推動公司治理與環境保護、社會責任的有機統一，為全球業務的穩健運行與公司長期可持續發展提供堅實支撐。

**揚帆正當時，砥礪再出發。**展望未來，歸創通橋將堅持以全球視野引領發展，以持續創新提升價值，以責任擔當踐行使命，為全球患者提供更優質的產品與解決方案，與各方攜手共創健康、可持續的美好未來！

# 關於歸創通橋

## 公司介紹

歸創通橋醫療科技股份有限公司（簡稱「歸創通橋」，股票代碼：02190.HK）是一家專注於外周和神經血管介入、植入領域的醫療科技公司。公司成立於 2012 年，總部位於杭州未來科技城，並在珠海、北京、上海、蘇州等地設有辦公室及研發中心。

歸創通橋長久堅持「為生命 恆創新」的品牌理念，致力於為患者提供高質量且可負擔的創新醫療器械產品和解決方案，讓所有人都能享受先進醫療技術帶來的高質量生活。公司旗下「歸創醫療」「通橋醫療」兩大品牌，分別專注於外周血管介入和神經血管介入業務。此外，我們還擁有血管閉合業務。

歸創通橋已建立豐富全面的血管介入產品管線布局，研發了一系列具有自主知識產權，達到國內甚至國際領先水平的產品。憑藉創新設計和卓越品質，我們的產品在中國及全球範圍內均獲得市場認可和歡迎。截至 2025 年底，歸創通橋已建立 79 款產品管綫。我們的商業化網絡已經覆蓋全球超過 80 個國家和地區。

歸創通橋始終致力於通過技術創新提升醫療可及性，並以負責任的經營方式推動企業與社會的可持續發展。

### 核心價值觀

誠信正直

務實擔當

追求卓越

合作共贏

### 願景和使命

歸創通橋致力於打造血管疾病全方案治療平台，為所有患者提供高質量且可負擔的醫療產品，使所有患者，無論種族、年齡或富裕程度，都能享受歸創通橋帶來的幸福和安康。



## 2025 年可持續發展績效摘要

### 經濟

營業收入

**10.57** 億元

同比增長

**35.1%**

海外營業收入

**4,865** 萬元

同比增長

**115.5%**

淨利潤突破

**2.44** 億元

同比增長

**143.7%**

### 創新

研發投入

**2.47** 億元

累計持有專利

**148** 件

其中發明專利

**73** 件

實用新型專利

**70** 件

外觀設計專利

**5** 件

已上市及在研產品

**79** 款

國家藥品監督管理局 (NMPA) 獲批產品

**61** 款

NMPA 創新醫療器械認定產品

**10** 款

### 環境

溫室氣體排放總量

**3,849.82** 噸二氧化碳當量

能源消耗量

**8,249.95** 兆瓦時

光伏發電使用量

**473.27** 兆瓦時

購買可再生能源綠色電力證書

**1,000** 張

相當於減少

**570.3** 噸二氧化碳排放

### 社會

全球員工人數

**925** 名

歸創通橋公益慈善專項基金累計接受捐款

**450** 萬元

產品臨床使用量突破

**1,100,000** 件

員工年度平均培訓時數

**11.5** 小時

資助超

**280** 名患者

商業化網絡覆蓋全球超過

**80** 個國家和地區

## 年度榮譽與 ESG 評級認可（部分）

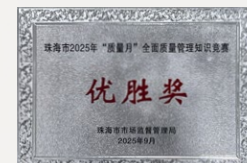
- 榮獲浙江省科技廳 2025 年浙江省科技型中小企業稱號
- 榮獲杭州市經濟和信息化局 2025 年杭州市企業技術中心認定
- 榮獲杭州市經濟和信息化局首批「新勢力」企業認定
- 榮獲珠海市科技創新局 2024 年珠海市創新百強企業·創新綜合實力 100 強
- 榮獲 2024 年杭州市余杭區政府質量管理創新獎
- 榮獲珠海市市場監督管理局 2025 年全面質量管理知識競賽「優勝獎」
- 榮獲珠海市市場監督管理局及珠海市紅十字會 2024 年「630」助力鄉村振興活動愛心單位稱號
- 榮獲杭州市余杭區慈善總會 2024 年度慈善捐贈傑出獎
- 榮獲中國電子信息行業聯合會數據管理成熟度 (DCMM) 三級認證
- 榮獲廣東省科協學會學術部廣東省學會科技服務站十佳創新案例
- 榮獲智通財經 2025 最具價值醫療公司
- 榮獲格隆匯 2025 年度投資價值獎



珠海市創新百強企業·創新綜合實力 100 強



杭州市余杭區政府質量管理創新獎



珠海市 2025 年全面質量管理知識競賽「優勝獎」



珠海市市場監督管理局、珠海市紅十字會「630」助力鄉村振興活動愛心單位稱號



杭州市余杭區慈善總會 2024 年度慈善捐贈傑出獎



智通財經 2025 最具價值醫療公司



格隆匯 2025 年度投資價值獎



榮獲華證指數 ESG 評級 A 等級



榮獲 Wind ESG 評級 A 等級



# 向新而行 以質致遠

歸創通橋始終堅守「為生命 恆創新」的品牌理念，以臨床需求為中心，不斷突破關鍵技術瓶頸，推動產品創新升級。同時，我們構建高標準產品質量管理體系，並持續提升供應鏈精細化管理水平，以加速創新成果落地轉化，為全球患者提供高質量且可負擔的創新醫療器械產品和解決方案，助力優質醫療健康服務惠及更多人群。

## || 關鍵議題

研發創新

質量安全

客戶權益及服務

責任供應鏈

## || SDGs 響應



## 篇章故事

# 創新外周血管支架技術，促進全球健康可及

近年來，隨著全球人口老齡化進程持續加劇，疊加代謝性疾病高發態勢，外周動脈疾病（Peripheral Arterial Disease, PAD）帶來的全球健康問題正不斷攀升。面對臨床中複雜病變診療難題與血管再狹窄風險挑戰，臨床對兼具安全性與療效持久性的藥物洗脫支架需求日益迫切，也為外周血管介入領域的創新發展提出了更高要求。

為響應全球外周動脈疾病診療需求、破解臨床治療痛點，歸創通橋傾力打造自研產品 ZENFLEX™ Pro 外周藥物洗脫支架。該產品採用獨特的螺旋形架構與微網孔設計，兼顧卓越的柔順性與強勁的徑向支撐力，可靈活適配各類複雜外周血管解剖結構；同時採用無聚合物紫杉醇塗層，能夠有效抑制內皮增生，從而維持血管通暢，為全球 PAD 患者帶來更優質、更持久的臨床治療效果。2025 年 10 月，ZENFLEX™ Pro 外周藥物洗脫支架獲得巴西國家衛生監督局（ANVISA）的註冊審批通過，成為巴西市場首個及唯一獲批的中國品牌外周藥物洗脫支架產品。此外，作為全球第三款上市的外周藥物洗脫支架，ZENFLEX™ Pro 早於 2020 年 10 月獲得歐盟 CE 認證，並已在歐洲成功商業化。

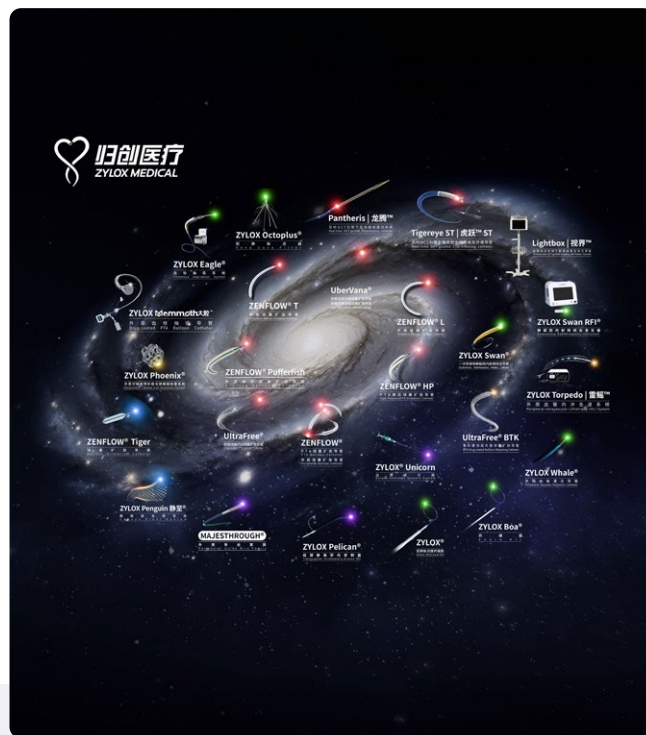
歸創通橋以創新為根基，以全球視野為引領，不斷拓寬全球市場版圖。本公司已有 29 款產品在 40 個國家及地區實現商業化，覆蓋法國、德國、意大利、阿根廷、巴西、阿聯酋等歐洲、南美及中東國家及地區。同時，我們正在超過 34 個國家及地區申請註冊超過 50 款產品，推動優質醫療解決方案普惠共享，以中國醫療科技創新助力全球健康公平。2026 年，我們宣布收購德國專注微創血管介入與泌尿介入的醫療科技公司 Optimed Medizinische Instrumente GmbH（以下簡稱「Optimed」），協同融合其在歐洲建立的研發、製造與商業化平台，為創新產品在國際市場的快速推廣與落地注入強勁動力。



# 夯實創新之基

## 創新成果，守護患者健康

歸創通橋以差异化創新理念與精益製造為核心，構建覆蓋神經血管介入、外周血管介入、血管閉合業務的全方位產品布局，為全球患者提供高質量且可負擔的創新醫療器械產品和解決方案。在神經血管介入領域，公司核心產品包括通橋蛟龍® 顱內取栓支架、通橋麒麟™ 血流導向密網支架等，全面覆蓋缺血性卒中、出血性卒中、顱內狹窄、顱內通路、頸動脈狹窄等六大臨床解決方案；在外周血管介入領域，推出 UltraFree® 藥物洗脫 PTA 球囊擴張導管、ZYLOX Swan® 靜脈腔內射頻閉合系統、ZYLOX Octopus® 腔靜脈濾器等一系列核心產品，覆蓋外周動脈疾病、下肢靜脈曲張、血栓管理等八大臨床解決方案。



INNOVATION  
FOR QUALITY LIFE

2025 年，公司持續深耕外周血管介入與神經血管介入兩大核心領域，聚焦技術創新與臨床價值提升，加速產品創新升級與迭代，並推出 ZYLOX Mammoth 大腔™外周血栓抽吸導管、通橋飛龍™顱內動脈瘤栓塞輔助支架等一系列差异化產品。同時，公司 ZYLOX Orca™ 外周球擴覆膜支架系統、ZYLOX Otter 靜漩™血栓清除導管、頸動脈雙層密網支架、自膨式動脈瘤瘤內栓塞器等產品成功獲得國家藥品監督管理局（NMPA）創新醫療器械認定。

截至報告期末，公司已上市及在研產品共計 79 款，其中 61 款產品獲得國家藥品監督管理局（NMPA）批准上市，累計 10 款產品獲得 NMPA 創新醫療器械認定。

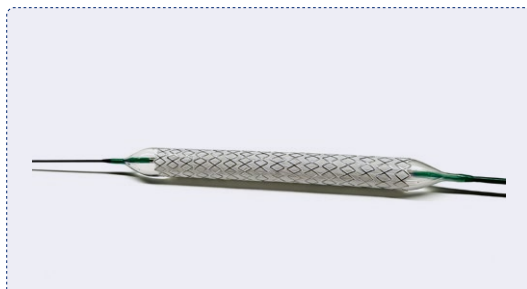
#### ZYLOX Mammoth 大腔™外周血栓抽吸導管獲 NMPA 批准上市

2025 年 8 月，ZYLOX Mammoth 大腔™外周血栓抽吸導管獲國家藥品監督管理局（NMPA）批准上市。作為中國首個專為大負荷血栓設計的大口徑抽吸導管，該產品採用創新的喇叭口設計，並搭配柔性抗折管身工藝，可更安全、高效地清除大直徑血管內的高負荷血栓，精準滿足臨床對複雜血栓病變的治療需求，為臨床醫生與患者提供更全面、更優質的治療選擇，有力推動深靜脈血栓治療水平的提升。

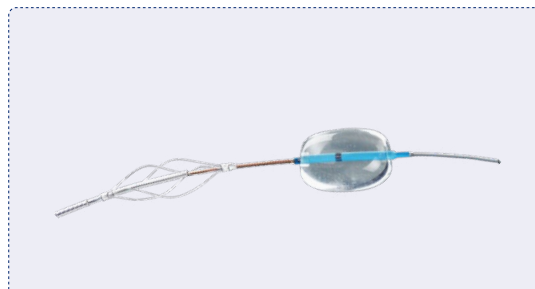


### 2025 年新增創新醫療器械特別審查認定產品（在研）

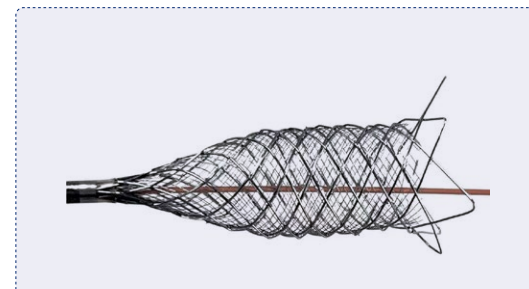
ZYLOX Orca™ 外周球擴覆膜支架系統適用於髂總和髂外動脈狹窄和 / 或閉塞性病變的治療。ZYLOX Orca™ 外周球擴覆膜支架系統採用獨家高剛性支架材料，具備更強的徑向支撐力；同時採用「TPU 彈性套管 + 枕狀球囊」雙結構設計，可在輸送過程中協同增強防脫載能力。該產品擁有最長 108 毫米的覆膜支架設計，可實現對彌漫性病變的單支架全覆蓋，提升治療安全性與遠期療效。



ZYLOX Otter 靜漩™ 血栓清除導管適用於經皮腔內清除急性下肢深靜脈血栓。該產品為全球首創集合「溶栓 + 機械碎栓 + 吸栓」三大功能於一體的輕量化一次性介入器械，在實現高水平血栓清除效率的同時，顯著降低術中患者失血量。此外，該產品採用無大型主機輕量化的系統設計，具備經濟性與便利性的優勢，有望推動外周血栓介入治療在基層醫療機構的普及。



頸動脈雙層密網支架適用於頸動脈粥樣硬化性狹窄的治療和改善。該產品擁有獨特的連接結構，可實現雙層支架間的強連接。該產品的雙層密網支架採用粗網和密網結合的設計，兼顧徑向支撐性、斑塊覆蓋率及順應性。與此同時，支架通體顯影支持回收與重新定位，提升術中可操作性及支架釋放準確性。



公司始終致力於通過高品質醫療產品與創新解決方案，持續提升全球患者的健康可及性與生命質量。報告期內，我們加速優質產品出海與國際市場拓展，並宣布戰略收購德國 Optimed 公司，構建更完善的全球化運營網絡，推動優質醫療解決方案惠及更多地區與人群，以實際行動助力全球健康事業可持續發展。

### 歸創通橋戰略收購德國 Optimed 公司，拓展血管介入全球業務版圖

2026 年 1 月，歸創通橋正式宣布與德國 Optimed 公司簽署協議，將通過分階段方式收購其股權，這成為本公司全球化發展的重要里程碑。通過整合 Optimed 在歐洲建立的研發、製造與商業化平台，將進一步拓展本公司在歐洲及全球市場的布局，加快創新產品在國際市場的推廣與落地；同時依託中國和德國兩大生產基地之間的協同效應，我們將持續提升全球化運營與交付能力，為更多患者帶來高質量且可負擔的創新產品與解決方案。

為推動雙方資源整合和業務協同，歸創通橋與 Optimed 在杭州聯合舉辦「Sailing Forward with Synergy, Win-Win for the Future」主題培訓與交流，雙方近 50 名核心人員齊聚，圍繞產品研發、製造、注冊、商業化等板塊內容開展深度研討，進一步明確合作路徑，為後續雙方共同拓展全球醫療市場築牢基礎。



## 前沿研究，拓展技術邊界

本公司積極推動醫療科技創新，持續深化研發能力與產品布局，助力行業技術進步與臨床應用發展。2025 年，歸創醫療成立專門的可持續產品研發部門，聚焦可降解和可吸收材料的研發，深入探索多類型環保材料複合應用路徑，助力產品綠色轉型。通橋醫療啟動核心產品的材料替代研究，在堅守臨床安全性與產品高性能的基礎上，力求降低產品全生命周期碳足跡。

### 彈簧圈微導管綠色材料替代研發項目

我們以材料創新踐行可持續發展理念，積極探索綠色環保材料應用新路徑。2025 年 5 月，通橋醫療啟動彈簧圈微導管綠色材料替代研發項目，從源頭提升產品安全性與環保水平。與傳統材料方案相比，相關新材料在生產過程中具有更低的环境負荷和能耗水平，有助於減少碳足跡；同時，其良好的循環利用潛力也有助於降低廢棄物處置壓力，持續改善產品全生命周期環境影響。

同時，我們構建多方協同的研發生態，攜手國內多家頂級醫療機構開展技術聯動與創新合作，推動血管介入治療朝著精細化、精準化方向持續發展，不斷拓寬臨床治療應用場景。報告期內，我們與重慶醫科大學附屬第一醫院、中國醫科大學附屬第一醫院、浙江大學醫學院附屬第一醫院及南京大學醫學院附屬鼓樓醫院等多家頂尖醫院合作開展多項研發項目。此外，我們推進科研計劃申報及外部評審項目近 50 項，包括杭州市生物醫藥產業高質量發展專項、浙江省「尖兵領雁 +X」中期驗收等關鍵項目，推動科研成果加速落地、賦能產業升級。



## 研發管理

### 研發體系

產品研發是公司實現可持續發展的核心驅動力。我們以臨床需求為導向，持續優化研發管理體系，不斷探索產品創新方向，積極布局創新醫療器械申報，以加速產品商業化落地。我們制定和實施《產品設計和開發管理規定》《設計開發評審委員會工作制度》《風險管理控制程序》等管理制度，並依託球囊成型及製造平台、導管成型及製造平台、編織和捲曲導管開發及製造平台、支架成型及技術加工中心在內的四大研發及製造技術平台優勢，拓展差異化及創新產品管線，以核心技術驅動研發質效提升，以穩定質量優化運營效率。同時，本公司通過數智化賦能、協同機制優化、人才隊伍建設、激勵體系完善等多維舉措，實現研發效率、研發質量與人員創新能力的同步提升。

#### 數智化賦能

我們持續推進研發管理數字化建設，依托智能化研發管理平台打通研發流程，並通過持續優化和開發新的系統模塊，推進研發管理向深度智慧化、標準化、精益化方向發展。報告期內，我們引入 AI 技術，用於收集全球前沿醫療科技信息、輔助開展市場調研及技術趨勢分析等，支持研究分析，縮短研發周期，加速研發進程。

#### 協同機制優化

建立研發、注冊、運營跨部門定期溝通機制，強化研發項目協同管理，推進跨部門高效協作，及時協調解決研發過程中的關鍵問題；構建完善的產品開發知識庫，涵蓋產品設計材料選擇、結構設計、動物實驗、工藝設計、臨床應用等核心模塊，為研發人員提供技術支撐，助力研發設計優化。

#### 人才隊伍建設

持續加強研發資源投入，與知名高校長期合作，引入高質量人才，進一步強化研發實力。截至報告期末，本公司核心研發人員本科率達 92%，碩士及以上學歷佔比超 47%。我們高度重視研發人員綜合素養與專業能力提升，報告期內以研發規範化、海外市場開發需求理解與智能化工具應用能力為核心培訓方向，編制《設計開發流程實用指南》，開展海外醫療器械法規培訓、AI 輔助研發專題研修班等能力建設培訓，助力研發團隊樹立面向全球患者的產品研發視野，同時深化 AI 工具在研發全流程的應用，以數智化賦能創新效率。

#### 激勵體系完善

制定《項目激勵制度》，明確產品研發各環節的激勵舉措，實現激勵規範化、標準化。報告期內，我們修訂《研發項目創新獎勵管理制度》，進一步提升研發團隊的創新積極性，促進創新成果轉化。此外，我們設立項目創新獎、項目賦能獎、專利創新激勵等多種激勵獎項，通過多元機制充分激發研發人員持續創新。

## 📄 凝心聚力匯智，賦能高質量研發

2025 年，本公司編制《設計開發流程實用指南》，系統梳理設計開發全流程關鍵節點與行之有效的操作方法，進一步推動研發工作向高質量、高效率方向穩步發展。同時，我們開展專項培訓，通過深入解讀指南內容，輔以實際案例的細緻拆解，積極引導參訓人員將規範化流程與切實可行的操作方案有機融合，提升其解決實際研發過程中複雜問題的綜合能力。此外，為進一步打破部門壁壘、實現知識共享，公司建立內部知識分享平台，為各部門員工提供專業知識拓展、技術思想碰撞的優質渠道，凝聚群策群力的研發合力。同時，我們持續完善產品開發知識庫的內容建設，優化信息結構與檢索功能，助力各項目間經驗高效複用，全方位提升研發效率與團隊專業素養。



## 研發倫理

本公司堅守研發倫理，嚴格遵循《醫療器械動物實驗研究技術審查指導原則》《實驗動物管理條例》《實驗動物質量管理辦法》等要求，制定《動物實驗計劃與執行活動管理制度》，明確動物實驗的倫理要求、操作規範與管理流程。我們要求所有動物實驗設計遵循「替代 (Replacement)、減少 (Reduction) 和優化 (Refinement)」的 3R 原則，並通過實驗動物福利倫理委員會 (IACUC) 審批。我們於報告期內引入仿生模型，通過體外模擬測試方式，在保障研發測試科學性的同時，減少動物實驗次數。同時，本公司選擇具有《實驗動物機構認可證書》資質、AAALAC (國際實驗動物評估與認證協會) 認可的第三方動物實驗中心開展合作，並定期對合作的動物實驗機構進行現場審核，確保動物實驗的安全性和有效性。

## 臨床試驗管理

臨床試驗是產品研發轉化的關鍵環節，本公司堅持將合規性、科學性與人文關懷相結合，切實保障受試者權益。我們嚴格遵循《醫療器械監督管理條例》和《醫療器械臨床試驗質量管理規範》等法規要求，制定《臨床部項目管理規定》《臨床試驗常規稽查程序》《臨床試驗方案撰寫與審核》等程序文件，並於報告期內更新《醫療器械臨床試驗項目檢查要點及判定原則》《上市後臨床跟蹤管理規定》等相關體系及程序文件，進一步提升臨床試驗管理質量。我們高度重視受試者的權益保護，嚴格保障其知情權和隱私安全。在臨床試驗相關合同或協議中，我們明確規定研究者、臨床試驗服務商、申辦方等參與人員的保密義務，確保受試者個人信息與隱私得到嚴格保護。同時，我們為受試者提供醫療器械臨床試驗責任險，明確保險責任範圍，完善臨床試驗風險保障機制，切實保障受試者在臨床試驗過程中的合法權益。

我們不斷完善臨床試驗全流程管理體系，明確研究、啟動、實施與評估各環節的管理要求，定期開展臨床試驗監查，並根據項目推進的關鍵節點及研究需求，定期自行或委託第三方開展臨床試驗現場稽查和質控，確保臨床試驗的合規性和數據真實性。報告期內，我們共開展 36 次臨床稽查，稽查結果未發現任何嚴重的臨床試驗問題。此外，為持續提升臨床項目參與人員的專業素養與合規意識，我們圍繞政策法規要求、臨床項目流程、數據管理、受試者隨訪管理等核心內容，組織開展臨床試驗相關專項培訓 10 餘場。

## 行業交流

醫療健康行業的進步，從來不是獨行者的征途，而是萬千醫者、從業者與創新者的攜手前行。我們秉持「追求卓越，合作共贏」的價值觀，立足自身技術與資源優勢，積極打造開放包容的協作交流平臺，與行業夥伴共享前沿科研成果、臨床實踐經驗和創新技術解決方案，攜手推動醫療技術革新。

### 歸創通橋學術與創新交流平臺

#### 夢創家

夢創家依託歸創醫療平台，面向醫療專業人士和相關合作夥伴，通過搭建學術交流、技能培養、醫工創新、患者教育、社會公益等多維度平台，為中國醫患提供更優質的醫療服務。

#### 通橋思享

依託神經介入創新產品線，緊跟國際前沿術式與產品發展，從高階引領到基層滲透，聚焦神經介入手術下沉均質化。

#### 創新工坊

圍繞醫工結合的產品創新，依託全國各大學術會議平台，舉辦醫工對話活動，邀請專家與研發工程師零距離溝通，針對未滿足的臨床需求，進行前沿探索。

#### 技術培訓

推廣先進醫療理念，推動術式操作規範化，促進優質醫療技術和服務下沉基層及區域均衡化，加強青年醫師臨床技能培養。



### 夢創家：以專業賦能行業，以責任傳遞價值

歸創醫療依託夢創家公眾號打造外周介入學術交流平臺。夢創家公眾號自 2023 年正式運營以來，深耕外周介入領域，聚焦健康科普、行業熱點及學術交流相關內容，累計發布 310 篇專業文章，通過創意的表達方式，打破科普壁壘，積極引導大眾樹立科學的健康管理意識。

2025 年，我們推動夢創家公眾號升級，並於 2026 年 1 月推出全新改版小程序，打造更加高效便捷的垂直學術交流平臺，激發學術創新活力。該平臺累計覆蓋 1,400 餘名行業專業人士，助力中生代醫療工作者成長，廣育行業人才。同時，夢創家堅持線上線下雙向聯動，靈活應用數字化交互手段賦能外周介入相關的線下學術活動與臨床經驗交流，提升行業實踐與交流效率，推動臨床技術與行業應用深度融合。



我們秉承責任，積極參與中國及全球血管介入領域的學術交流活動，與全球行業夥伴、學者、專家共話創新理念、積極探討前沿技術、交流行業最新發展趨勢，助力行業高質量發展。報告期內，我們參與了第十六屆中國血管論壇（CEC2025）、東方腦血管病會議 2025（WLNC&OCIN 2025）、泛阿拉伯介入放射學會（PAIRS 2025）、2025 年介入神經放射學和神經外科研討會巴黎年會（LINNC PARIS 2025）、2025 年歐洲心血管與介入放射學會年會（CIRSE 2025）、第 52 屆國際血管與腔內血管大會（VEITH 2025）等多場行業學術交流活動。



### 歸創通橋再次亮相 LINNC PARIS 2025

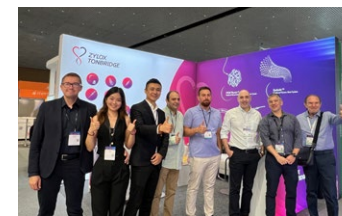
2025 年 6 月 2 日至 4 日，介入神經放射學和神經外科研討會巴黎年會（LINNC PARIS 2025）於巴黎再次啟幕。作為全球神經介入領域最具影響力的學術會議之一，本屆大會繼續彙聚來自世界各地的頂尖專家，共同探討神經介入前沿技術與臨床創新。

會議期間，歸創通橋攜旗下 Kylin™ 血流導向密網支架、Thrombite™ 顱內取栓支架、Gekko™ 顱內動脈瘤栓塞彈簧圈等核心產品亮相，向全球神經介入專家展示我們面向海外市場的全產品解決方案，吸引了來自多個國家和地區的專家與客戶交流。多位專家對產品的創新設計、操作性能及產品品質給予高度評價，並展現出濃厚的興趣。依託本次 LINNC PARIS 2025 之行，我們加速推動海外市場戰略布局，持續拓寬國際交流渠道、深化全球合作生態。



### 歸創醫療登陸歐洲頂級介入學術盛會 CIRSE 2025

歐洲心血管與介入放射學會年會（CIRSE 2025）是全球最具影響力的介入學術盛會之一，於 2025 年 9 月 13 日至 17 日在西班牙巴塞羅那成功召開。在本次大會上，歸創醫療聚焦外周血管疾病整體解決方案，攜 ZYLOX Unicorn® 血管縫合器、ZYLOX Mammoth 大腔™ 外周血栓抽吸導管和 ZYLOX Eagle® 智能血栓抽吸系統等多款明星產品精彩亮相，與世界各地的權威專家與業界同仁，共同交流最新的介入診療理念與前沿技術，共同探討外周血管疾病治療的未來發展方向。本次亮相 CIRSE 2025，展現了歸創醫療在外周血管領域的創新成果，也為公司進一步拓展國際市場、加強與全球專家的學術交流奠定了基礎。





本公司深刻認知行業共建、協同發展的價值，積極參與行業協會建設，依託協會平台推動創新生態共建，與行業夥伴攜手並進，共同助力行業的高質量、可持續發展。截至報告期末，我們加入的行業協會如下：

參與協會名稱	履職角色
中國醫療器械行業協會	會員
浙江省醫療器械行業協會	理事
浙江省沈括科普基金會	理事
廣東省精準醫學應用學會	理事
廣東省中小企業發展促進會	會員
杭州市余杭區生物醫藥行業協會	副會長
杭州市余杭區慈善總會	副會長
珠海市醫療器械行業協會	副會長
杭州市醫療保障研究會	理事
珠海市科技發展促進會	理事
珠海高新區生物醫藥和醫療器械協會	理事
珠海市質量協會	常務理事
珠海市對外經濟合作企業協會	副會長
神經醫學創新與轉化聯盟	金牌合作夥伴

# 築牢質量防線

## 質量管理體系

立足全球化發展布局，本公司構建了覆蓋質量治理、體系認證及外部審核的多維度質量管理體系，將品質管控貫穿於生產經營各環節，致力為全球患者提供更安全、更可靠、更優質的產品。我們嚴格遵循《醫療器械監督管理條例》《醫療器械生產質量管理規範》及《醫療器械注冊與備案管理辦法》，歐盟 REGULATION (EU) 2017/745、巴西法規 RDC No.665/2022、RDC No.23/2012、RDC No.67/2009 等相關國家及地區法律法規，制定《產品的監視和測量控制程序》《質量記錄控制程序》《風險管理控制程序》等一系列程序文件。報告期內，針對國家藥品監督管理局發布的新版《醫療器械生產質量管理規範》（2025 年第 107 號公告），我們開展了全面的解讀及對標分析，對相關質量管理文件進行迭代升級，修訂完善《質量手冊》《變更控制管理程序》等管理制度，進一步優化質量管理標準和流程。同時，我們圍繞新規內容開展專項培訓，提升員工對新版規範要求的理解與執行能力，確保各項質量控制措施得到有效落實。

本公司堅持推進產品質量管理體系認證，保障內部管理體系的規範性及有效性。報告期內，我們的杭州、珠海基地均已獲得 ISO 13485 醫療器械管理體系認證、MDSAP 認證，覆蓋率達 100%。同時，我們依託第三方獨立視角持續優化管理流程、完善質量控制措施，定期接受國家藥品監督管理局、浙江省藥品檢查中心、國家藥品監督管理局醫療器械技術審評檢查長三角分中心等外部機構對質量管理體系的全面審核。報告期內，杭州和珠海生產基地共接受並通過了 27 次外部質量審核。憑藉卓越的質量管理體系和優質產品，我們榮獲杭州市余杭區人民政府「質量管理創新獎」及珠海市市場監督管理局「珠海市全面質量管理知識競賽優勝獎」。



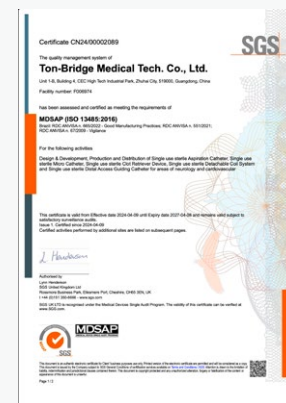
歸創醫療  
ISO 13485 醫療器械管理體系認證證書



通橋醫療  
ISO 13485 醫療器械管理體系認證證書



歸創醫療  
MDSAP 認證證書



通橋醫療  
MDSAP 認證證書

## 全生命周期质量管理

我們始終將產品質量與安全置於首位，持續強化覆蓋研發設計、來料管理、生產製造、產品檢測、追溯及召回的產品全生命周期質量管控，以嚴苛標準築牢品質防線。

### 前瞻設計，源頭防控

在產品研發設計階段，我們堅持以臨床價值和患者安全為核心，將適用的國內外醫療器械質量、安全及監管要求融入設計開發全過程，並通過設計評審和風險管理機制，前置識別並控制潛在風險，不斷推動產品設計優化，全面提升產品性能、臨床適配性與使用安全保障。

### 精益生產，品質為綱

我們推行精益生產模式，積極引入自動化生產技術，保障產品生產質量的穩定性與一致性。報告期內，我們引入中盒自動包裝機等自動化設備與技術，保障產品外觀和標識質量，同時大幅降低崗位勞動強度。我們定期對生產流程、工藝參數進行全面梳理與評估，識別生產工藝中存在的不足與優化空間，持續推進生產工藝改善項目。此外，我們開展彈簧圈精密切割與處理工藝升級等多個項目，並面向一線員工開展精益生產技能及意識提升培訓，強化其標準化操作意識與持續改善理念，促進全員參與優化流程。

### 產品檢測，嚴苛把關

我們建立全方位、全流程的產品檢測體系，確保每一件產品均符合質量要求。杭州、珠海生產基地均已建立標準化的產品安全實驗室，其中珠海基地實驗室已獲得CNAS認證，檢測能力覆蓋物理、化學和生物檢測項目，可滿足產品性能測試、生產過程檢驗、成品出廠檢驗等全環節檢測需求，為產品質量管控提供強有力的技術支撐。我們亦制定產品質量檢查計劃，明確各類產品質量檢測標準及檢測流程，並依據《不合格品控制程序》對缺陷產品進行處置，確保質量管控的嚴謹性和有效性。

### 來料管控，全鏈護航

我們持續提升供應商准入質量標準，並基於物料風險等級實施差異化來料檢驗策略，確保來料符合產品生產質量要求。同時，我們遵循ISO 13485醫療器械管理體系認證標準，對一級及二級供應商從生產設備、製造流程、成品出廠等環節進行審核，全面評估供應商的質量管控能力，保障供應產品質量穩定可靠。此外，我們要求關鍵物料供應商簽署質量保證協議，強化供應商的質量責任意識。

### 潔淨環境，安全可靠

我們深知生產環境、生產設備穩定性對產品質量的影響。報告期內，我們委託第三方專業機構對杭州、珠海生產基地的潔淨車間環境進行了全面檢測，檢測結果均符合相關標準要求。我們嚴格遵循安全、防差錯和防污染等核心原則篩選生產設備，並定期開展設備保養及校準，確保生產設備始終處於最佳運行狀態，為產品質量穩定提供堅實保障。

### 追溯召回，精準響應

我們嚴格遵循《醫療器械不良事件監測和再評價管理辦法》等運營所在地相關法律法規，制定《忠告性通知和不良事件報告程序》《反饋控制程序》《國內不良事件監測、評價及產品召回管理規定》《巴西不良事件處理制度》等制度文件，明確產品召回的標準操作流程和責任分工，並於報告期內新增《韓國不良事件監測、評價及產品召回管理規定》《哈薩克斯坦共和國不良事件報告管理規定》等相關召回制度，確保對不同區域的產品風險能夠及時、規範處置。報告期內，本公司未發生因安全與健康理由而需召回產品的情況。



## 質量文化建設

本公司信守質量文化，通過深入解讀政策法規、構建完善的質量知識庫、強化員工質量培訓，多維度培育全員參與的質量文化氛圍，並將質量理念延伸至供應商管理環節，推動質量理念深植價值鏈，以助力質量管理水平持續提升。



### 政策法規解讀

本公司高度重視政策動態，持續追蹤並深入分析業務所在地區的相關法律法規，定期組織內部分享與法規解讀培訓，確保全員及時掌握最新的合規要求與行業趨勢。



### 知識經驗共享

我們建立質量問題知識庫，對過去檢測中出現的質量問題及其處理方案進行記錄，助力各部門快速獲取歷史數據和分析結果，提升對潛在風險的識別與管控能力。



### 專業能力提升

我們定期開展多層次、多形式的培訓活動，包括質量部內部月度培訓、外部質量專項培訓以及質量管理體系的通識性課程，涵蓋國內外醫療器械法規、質量管理基礎知識、微生物學原理及潔淨區行為規範等內容。報告期內，公司共舉辦質量培訓超過 150 場，進一步提升員工的專業素養與質量責任意識。



### 供應商賦能

我們面向供應商開展專項培訓，傳達產品質量標準與要求。同時，我們通過日常溝通與經驗分享，促進供應商全面理解並踐行質量管控規範，推動上下游質量管理協同提升。

## 優化服務體驗

### 客戶服務管理

本公司堅持以客戶為中心的服務理念，通過電話、郵箱以及現場拜訪等多種渠道，積極傾聽客戶需求，並重視對客戶反饋的複盤分析，以促改進措施的制定和實施，持續優化服務體驗，提升客戶滿意度。我們制定《顧客投訴處理規定》《國內客戶投訴處理管理規定》《國際客戶投訴處理管理規定》等制度文件，明確投訴處理以及產品賠付服務流程，全方位保障客戶權益。

#### 報告期內

本公司共接獲有關產品及服務的投訴

**59** 件

響應率為

**100%**

投訴解決率達

**100%**



#### 客訴專用郵箱

swb@zyloxmedical.com



#### 客訴服務承諾

24 小時內做出回復，48 小時內反饋處理方案

#### 客戶投訴處理流程



#### 產品賠付處理流程



面對全球客戶的多樣化需求，本公司面向員工，定期開展客戶服務能力培訓，以不斷滿足不同市場客戶的高質量服務需求。面向國內市場，我們重點開展新員工「創造營」專項培訓，培訓內容覆蓋基礎醫學知識、業務操作流程、系統操作規範等，提升員工的專業水平與客戶服務能力。聚焦國際市場，我們組織涵蓋產品專業知識、國際客戶文化背景、商務文件處理流程、國際行業法規體系、標準作業程序（SOP）等內容的培訓，強化國際客戶服務團隊的專業素養、跨文化溝通能力與運營服務能力，確保國際業務的高質量開展。

## 經銷商管理

本公司重視經銷商管理，建立經銷商准入與評估機制，嚴格對候選經銷商的營業執照、經營許可證、備案憑證等資質進行核驗，並同步開展背景調查，確保合作夥伴資質可靠。針對已合作的經銷商及代理商，本公司執行《國內經銷商管理規範》《國際代理商管理規定》等制度文件，持續推進合作管理的規範化與體系化。報告期內，我們重點圍繞合同合規性及進銷存準確性，對經銷商運營實施審核，累計覆蓋超 400 家經銷商，審核結果均符合相關管理要求。

我們亦通過多維措施助力經銷商提升專業服務水平。我們以「2025 歸創醫療全國渠道發展論壇」和「2025 通橋醫療全國渠道發展論壇」為橋梁，匯聚近 500 家經銷商夥伴共話發展、深化交流。同時，我們組織產品應用指導等專項培訓，進一步強化經銷商對產品的認知與實操應用能力。此外，我們按年度定期開展經銷商滿意度調研，邀請經銷商從產品質量、業務合作、客戶服務等維度進行評價，了解合作夥伴需求，識別合作優化提升方向。

2025 年

共有

**250** 家國內經銷商參與滿意度調查

歸創醫療及通橋醫療經銷商滿意度均達到

**96** 分及以上（滿分 100 分）

2025 年

開展面向國際客戶的滿意度調查，歸創醫療和通橋醫療客戶滿意度均達到

**93** 分及以上（滿分 100 分）



# 打造韌性供應鏈

## 供應商管理

本公司深知供應鏈的韌性及可持續性對業務穩健發展至關重要。我們遵循供應商分級分類管理原則，制定《供應商管理規定》《間接採購管理規定》等制度文件，明確供應商准入評估、績效考核及退出等管理要求，積極構建安全、穩定、高效的供應鏈管理體系。

### 供應商 准入評估

依據《供應商准入審核表》等內部評價制度及標準，從供應商資質、生產能力、產品服務質量、材料性能等維度進行綜合評估，並要求其提供相關證明文件。此外，我們對關鍵物料的新引入供應商開展現場審核，確保供應商符合公司標準。

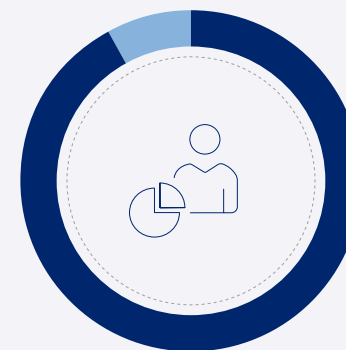
### 供應商 績效考核

制定年度評價計劃，遵循《供應商調查表》等相關要求，每年由採購工程師和 SQE 等人員從質量、交付、成本、服務、生產環境等五個不同維度進行評價，供應鏈管理專員負責收集歸檔，以期持續鞏固供應商管理質效。報告期內，我們對 204 家物料及主要耗材供應商開展了年度審核，審核合格率达 99.5%。

### 供應商 退出管理

一旦發現供應產品存在質量不合格情況，公司將及時出具不合格報告並通知相關供應商，要求其分析原因並落實整改措施。對於不合格情況較為頻繁的供應商，公司將採取警告函、限期整改等措施，並持續跟踪整改落实情況。對未能在規定期限內完成整改或持續出現質量問題的供應商，公司將按規定啓動供應商退出程序。

秉持「合作共贏、協同發展」的理念，我們主動與供應商夥伴分享自身管理經驗和經營實踐，共享優質資源，以期賦能供應商發展，提升供應鏈整體水平。截至報告期末，本公司合作的物料及主要耗材供應商共 805 家，按地域劃分如下：



■ 中國（包括大陸及港澳台地區）	742
■ 海外	63

## 供應鏈風險管控

本公司持續深化供應鏈風險管理工作，定期開展市場動態行情分析與研判，及時識別政策變化、行業趨勢及其他外部環境因素等可能引發的市場價格波動、供應鏈中斷、技術瓶頸、產能不足等潛在風險，並重點關注供應鏈環節中的生態環境、員工權益、信息安全、商業道德等 ESG 相關風險。為有效應對各類供應鏈風險，保障物料穩定性和可靠性，我們實施多元化供應、敏捷採購、政策研判及數字化賦能等策略，優化庫存管理，降低採購成本，提升供應鏈韌性及市場競爭力。

### 歸創通橋供應鏈風險應對措施

#### 多元化供應

與多個國家和地區的供應商建立合作關係，確保供應鏈的多樣性和穩定性。

#### 敏捷採購

通過縮短合同期限、優化運輸方式、動態定價模式等方式應對外部環境變化帶來的風險。

#### 政策研判

持續跟踪全球經濟、產業政策及行業監管等動態，加強風險識別與前瞻研判，以應對可能的政策變化。

#### 數字化賦能

加強信息系統的安全性和準確性，減少信息傳遞的延遲和偏差，依託數字化手段提升供應鏈透明度與風險預判能力。

## 負責任採購

本公司積極引導供應商共同踐行負責任商業行為，制定《供應商行為守則》，堅定執行供應商在環境保護、生產安全等方面的管理要求。同時，我們鼓勵供應商獲取 ISO 14001 環境管理體系、ISO 45001 職業健康安全體系和 FSC 森林管理委員會等認證，進一步提升供應商 ESG 管理能力和實踐表現。

### 截至報告期末

與本公司合作的物料及主要耗材供應商中

**209** 家

通過 ISO 9001  
質量管理體系  
認證

**225** 家

通過 ISO 13485  
醫療器械管理  
體系認證

**50** 家

通過 ISO 14001  
環境管理體系  
認證

**21** 家

通過 ISO 45001  
職業健康安全  
管理體系認證

本公司堅守廉潔經營理念，將廉潔要求全面融入供應鏈管理全流程，積極構建誠信、合規、透明的合作生態。我們要求所有供應商簽署《反不正當競爭承諾書》和《廉潔承諾書》，並提供電話、郵箱、信箱和網站留言等多樣化舉報渠道，持續強化對採購違規事件的監督，確保廉潔採購要求落地執行。

為降低供應鏈環境影響，本公司積極推進綠色採購工作，將環保理念融入包材採購及使用全流程。我們優先選用循環包材、環保材料，並通過改善包裝設計，提升資源利用效率。同時，我們制定科學的包材供應商選擇策略，優先與工廠附近的包裝材料供應商進行合作，在有效降低運輸費用與包裝成本、提升採購效能的同時，減少運輸環節產生的碳排放。此外，我們優化運輸策略，採用集中發貨模式，並提升新能源運力佔比，進一步推動供應鏈低碳發展。

# 凝心聚力 共同成長

歸創通橋將人才視為可持續發展的核心之源，切實尊重和維護員工權益，並構建覆蓋全球的高標準人才培養體系，持續激發人才創新活力與潛能。同時，我們倡導多元包容、平等尊重的企業文化，營造開放向上、陽光溫馨的職場環境，為員工施展才華提供廣闊平台，與全球人才同心共進，推動員工與企業同成長、共成就。

## || 關鍵議題

- 合規僱傭
- 員工培訓與發展
- 禁止童工與強制勞動
- 員工福利與關懷
- 職業健康與安全
- 社區參與
- 普惠醫療

## || SDGs 響應



## 篇章故事

### 與歸創通橋共成長，讓醫療創新更具溫度

2019年，程鑫被「我們將以我們的良心和尊嚴從事醫業，病人的安康是我們最大的夙願」的理念所打動，懷揣著對醫療事業的熱忱和對技術創新的追求，選擇加入通橋醫療這家年輕却心懷使命的企業。

在加入公司後，程鑫參與多項核心產品的設計與開發。彼時中國血管介入醫療器械市場仍以國際品牌為主導，相關產品技術門檻較高，研發難度極大。面對挑戰，她與團隊迎難而上，深耕實驗室，反復優化方案、調整參數，成功實現導管在柔順性、支撐性與工藝穩定性之間的最佳平衡。產品成功應用於臨床後，不僅為醫生提供了更可靠的治療工具，也為患者帶來了更多可及的治療選擇。程鑫也滿心自豪，更堅定了守護生命健康的使命。

在公司的七年時間裡，程鑫逐步從研發工程師成長為研發總監。她深知，自己的成長離不開公司的人才培養機制與管理理念。歸創通橋始終重視員工成長，通過導師機制助力新員工快速成長、獨當一面。同時，公司大力鼓勵創新，設立完善的專利獎勵與項目激勵機制，給予年輕研發人員充分的空間與支持。公司始終堅持公平、開放的人才理念，為員工提供平等的發展機會，使每一位員工都能夠充分發揮專業能力，在自身擅長的領域不斷提升與突破，實現自我價值。

在程鑫看來，歸創通橋不僅給了她一個施展專業才華的平台，也讓她在個人成長與企業發展之間找到了共同的目標，讓熱愛與專業真正轉化為推動生命科技進步的力量。展望未來，她滿懷期許，期待與公司並肩同行，用專業與堅守為全球患者提供更多高質量且可負擔的創新產品和解決方案。



# 保障員工權益

## 招聘管理

歸創通橋嚴格遵守《中華人民共和國勞動法》《中華人民共和國勞動合同法》《禁止使用童工規定》等國家勞動法律法規，並積極參照國際勞工組織（ILO）核心公約等國際準則，於報告期內更新《人事管理制度》，持續完善人力資源管理體系，切實保障員工合法權益。公司與所有員工依法簽訂《勞動合同》，充分尊重員工依法享有的自由結社（包括工會組織）與集體協商權利。公司堅決杜絕童工與強制勞動等違法用工行為，報告期內未發生任何違規用工事件。

本公司制定《招聘管理制度》《員工試用期管理制度》《崗位說明書》等制度文件，明確招聘流程規範。為推動招聘工作科學化、高效化開展，我們推行「需求分析 - 結構化測評 - 背景核實 - 閉環反饋」的全流程招聘管理模式，並依託 ATS 招聘管理系統實現招聘管理流程的數字化運作。我們堅持公平、規範的人才招聘理念，遵循「崗位匹配、能力優先、文化契合」的招聘原則，建立科學規範的招聘標準和選拔機制。公司通過引入標準化評估工具，確保招聘流程公平、公正。同時，我們定期對招聘流程進行評估，結合業務發展需求和市場環境變化，不斷提升人才獲取效率與人崗匹配水平。

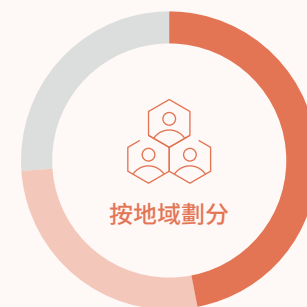
截至報告期末，本公司共有員工 925 名，均為全職員工，員工構成分布如下：



■ 男性	371	40%
■ 女性	554	60%



■ 30 歲以下	339	37%
■ 30-50 歲	577	62%
■ 50 歲以上	9	1%



■ 杭州	439	47%
■ 珠海	247	27%
■ 其他地區	239	26%

## 薪酬與績效

本公司持續完善薪酬績效管理體系，制定《員工薪資、福利、假期與費用報銷制度》《績效管理制度》，明確薪酬分配、績效考核管理規範。報告期內，為提升績效考核的科學性、客觀性與公平性，公司優化關鍵崗位考核機制，實施以業績貢獻、能力素質及領導力為核心的多維度考核框架，並根據不同層級的員工設置相應的考核標準，促進激勵與發展導向的有機統一。同時，我們開展員工年度調薪工作，推動績效與價值貢獻相匹配，為員工提供更具競爭力的薪酬待遇。

## 工時與假期

本公司嚴格遵守國家工時與休假制度，全面落實法定節假日、帶薪年假、事假、病假、婚假、產假、陪產假及育兒假等各類員工假期權益。結合崗位特性，我們依據《考勤管理制度》實行標準工時制與彈性工作制並行的管理模式，提升工作靈活性與效率，促進員工在職業發展與生活平衡之間實現良性互動。報告期內，我們積極響應政策，增加「獨生子女陪護父母假」，以實際行動支持員工平衡工作與家庭，提升員工幸福感。

## 平等多元化

本公司秉持「尊重差異、包容多元、機會均等」的理念，堅決反對一切因性別、年齡、民族、學歷、宗教信仰等引發的職場歧視、騷擾與不公正待遇。針對各類不公與違規行為，我們建立員工匿名投訴與舉報機制，為其提供安全保密的反饋渠道，確保員工訴求可快速響應及妥善解決。

在招聘錄用、薪酬分配與晉升發展等關鍵環節，本公司嚴格遵循公平、公正、透明原則，以能力、績效與價值貢獻為核心依據，為員工提供平等的發展機會，持續推動多元、包容的組織建設，推進公司可持續發展。

截至報告期末，我們的員工流失情況如下：

員工結構	2025 年員工流失率 (%) *	
總計	24.9	
按性別劃分	男性	24.6
	女性	25.0
按年齡劃分	30 歲以下	29.2
	30-50 歲	22.2
	50 歲以上	10.0
按地域劃分	杭州	30.5
	珠海	15.7
	其他地區	21.9

\* 員工流失率計算公式: 員工流失率 = 報告期內流失員工數 / (報告期內流失員工數 + 報告期末員工數) \* 100%

# 賦能員工成長

## 人才戰略

歸創通橋堅持「以人為本、以能為先」的人才發展理念，明確以「領導力+專業力+價值創造力」為核心的人才戰略目標和發展體系，通過系統推進人才甄選、儲備及梯隊建設，不斷優化人才結構、提升人才綜合素質，打造支撐企業持續發展的高質量人才隊伍。報告期內，公司有 5 人具備高級及以上職稱證書及相關職業資格證書，27 人具備中級及以上職稱證書及相關職業資格證書，15 人獲得政府高層次人才認定。



### 人才供給

公司持續完善人才引進機制，重點圍繞研發、臨床等關鍵崗位加強人才儲備，通過對接醫療專業人才渠道及國內外高校資源，拓展多元化人才來源渠道。同時，公司積極推進校企合作項目，為青年人才提供實踐與成長機會，持續為企業創新發展儲備專業化人才力量。

### 人才標準

公司建立以崗位要求和能力素質為基礎的人才選拔標準，綜合評估專業能力、綜合素質及價值理念，確保人才選拔過程規範、客觀、公正，從源頭提升人才質量與組織穩定性。

### 人才評估

通過系統化的人才盤點與能力評估機制，針對能力與績效，對關鍵崗位與核心人才進行持續識別與評估，為人才培養、崗位任用及發展規劃提供科學依據，並持續完善企業人才梯隊建設，支持公司長期穩健發展。

### 人才發展

公司持續完善人才發展體系，構建覆蓋不同職業階段的人才培養梯隊，通過分層分類培養機制支持員工職業成長。公司依託系統化的人才盤點與能力評估，針對性制定培養、任用與保留策略，持續完善人才梯隊建設。

## 人才吸引

我們積極拓展多元化招聘渠道，堅持國際化人才、高層次人才、應屆生人才引進並舉，精準匹配不同層級、不同類型崗位的人才需求。隨著全球化業務布局的深化，我們積極引進具備國際視野，擁有海外運營經驗及熟悉當地市場的專業人才，並通過內部選拔與多元培養機制，鼓勵員工參與海外業務拓展，穩步構建支持公司全球化發展的國際化人才隊伍。同時，結合差異化產品戰略，公司持續強化核心研發人才引進與培養，重點吸納具備自主研發能力和多學科交叉背景的高層次技術人才，不斷提升研發團隊高素質人才佔比，夯實技術創新能力。

### 國際化人才引進



重點圍繞國際業務發展需求持續拓展全球招聘渠道，引入具備國際視野和專業能力的人才，並提供具有競爭力的薪酬體系與職業發展支持，助力公司國際化業務布局。

### 高層次人才引進



結合戰略發展需求，公司持續加強關鍵崗位人才引進，通過社會招聘、行業引薦等多元方式引入高精尖技術及管理人才，進一步提升公司的專業能力與管理水平。

### 應屆生人才引進



積極推進校園招聘計劃，通過系統化選拔機制引入優秀應屆畢業生，並通過完善的人才培養體系支持其職業成長，持續激發組織創新活力。



### 浙江大學博士生暑期社會實踐項目

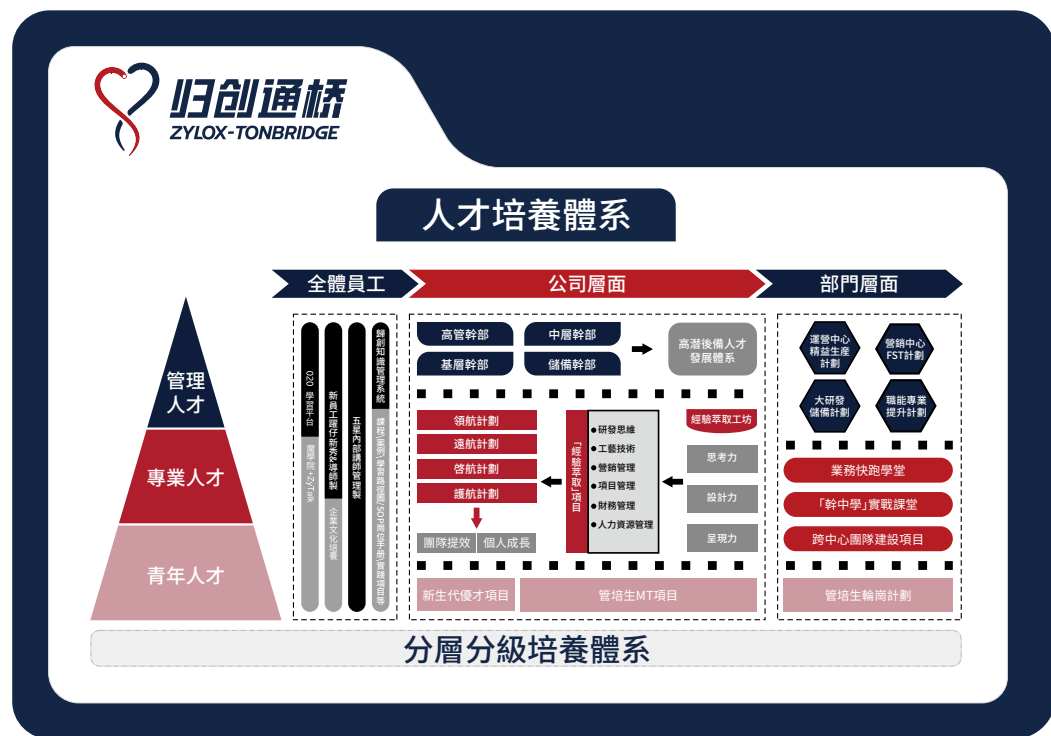
2025年8-9月，公司攜手浙江大學高分子材料系，開展博士生暑期社會實踐項目。6名博士生在企業導師指導下，深入研發與生產一線，圍繞生物醫用高分子材料在介入醫療器械中的應用與改進課題展開研究。

公司與浙江大學深化長期合作，每年依托博士生暑期社會實踐項目，常態化開展校企協同育人與技術創新合作，有效推動創新醫療器械行業「產學研」深度融合，為高校人才培養與企業技術創新樹立了成功範式。



## 人才培養

我們高度重視員工成長與能力提升，持續完善多層次的培訓體系建設。本公司根據戰略目標與業務需求，從專業技能、通用素質和新員工融入等維度制定年度培訓計劃，確保培訓內容與企業發展及員工職業成長密切契合。報告期內，我們依照《新員工入職培訓管理制度》《公司培訓管理制度》《新員工入職指引》等，系統性開展各類培訓項目，不斷完善內部培養機制與學習平台，全面提升組織學習效能與人才培養質量。在此基礎上，我們建立三層培訓體系，圍繞「青年人才培養、專業人才提升、管理人才發展」構建分層分類的培養體系，同時結合多元化培養方式，以滿足不同層級員工的成長需求，實現學習資源與人才發展的高效匹配。



歸創通橋人才培養體系

### 歸創通橋人才培養體系



面向新員工開展入職與崗前等培訓，聚焦文化融入與職業素養，幫助新員工快速理解公司價值觀與行為規範。



面向骨乾及專業技術人員，聚焦崗位核心技能與團隊協作能力提升。通過開設《項目節點達成管理》等課程，強化專業能力與執行效率，促進個人成長與業務績效雙提升。



面向管理層，開展「領航計劃」「躍仔加速營」等項目，以「行動學習」為核心，聚焦戰略思維、跨部門協作與團隊管理能力培養，助力建設高效管理梯隊。

### 「領航計劃」沙漠徒步，提升團隊協作能力

2025 年 10 月，公司實施「領航計劃」管理人員領導力發展項目，組織公司高級及中級管理人員前往騰格裡沙漠，開展 20 公里徒步活動。通過極限挑戰與團隊協作相結合的學習形式，大家朝著共同的目標齊心協力，在強健身體素養的同時，強化了跨部門溝通、戰略協同與集體決策意識，有效提升了核心管理團隊的凝聚力與執行力。



### 第二期「躍仔加速營」中層管理人員培訓

為打造高素質管理人才梯隊，鍛造驅動戰略落地的中堅力量，公司持續面向中層管理人員及高潛人才開展第二期「躍仔加速營」線下培訓，2025 年累計參訓 64 人次。本年度項目以「行動學習」為核心方法，涵蓋《卓越管理者的必備技能》《價值觀共創》等模塊，通過理論學習與實戰結合，全面提升中層管理人員系統性管理與跨部門協作能力。



INNOVATION FOR QUALITY LIFE

報告期內，本公司共 836 名員工接受了培訓，受訓員工百分比為 90.4%，人均受訓時長達 11.5 小時，具體受訓情況如下：

僱員結構	指標	受訓員工百分比 (%) *	人均培訓小時數 (小時) **
按性別劃分	男性	43.7	11.1
	女性	56.3	11.7
按職級劃分	高級管理層	2.0	10.7
	中級管理層	7.7	14.6
	基層員工	90.3	11.2

\* 員工受訓比根據如下公式計算：受訓員工百分比 = 受訓員工 / 員工總數 \* 100%；相關類別劃分的受訓員工百分比 = 該類別受訓員工數 / 受訓員工總數 \* 100%

\*\* 員工受訓時數根據如下公式計算：每名員工平均受訓時數 = 總受訓時數 / 員工總人數；相關類別員工平均受訓時數 = 特定類別員工的總受訓時數 / 特定類別的員工人數

本公司著力完善員工繼續教育機制，鼓勵員工通過系統學習實現自我提升。公司依託《外部培訓管理制度》強化繼續教育支持體系，推動終身學習文化建設。我們組織高級管理人員參加中歐國際工商學院等外部研修項目，提升公司管理層戰略思維與管理能力。同時，我們持續推進學歷提升與技能獎勵機制，為參加外部課程、資格考試的員工提供學費資助與獎勵。報告期內，公司為 13 名員工提供繼續教育補貼與激勵合計 12,079 元。

## 職業發展

我們致力於為員工提供多元發展平台，通過高效運行「管理與專業雙通道」職業發展體系，促進員工全面發展。報告期內，我們對職級標準、晉升機制進行全面優化，進一步拓展員工發展空間，推動員工通過多元路徑實現職業晉升與能力提升。

此外，公司高質量實施內部轉崗與崗位輪換機制，以員工職業發展與組織協同為導向，推動人才在不同業務領域之間合理流動，建設複合型人才梯隊。報告期內，公司有序推進內部人才流動，多名員工通過內部轉崗實現崗位調整，涵蓋技術、操作及專業序列等不同崗位類別。通過配備系統培訓與專業輔導，幫助轉崗員工順利適應新崗位，在提升員工綜合能力與跨領域視野的同時，促進不同部門之間的經驗交流與知識共享，激發多元視角下的創新思維，進一步增強組織協同效率與創新活力。

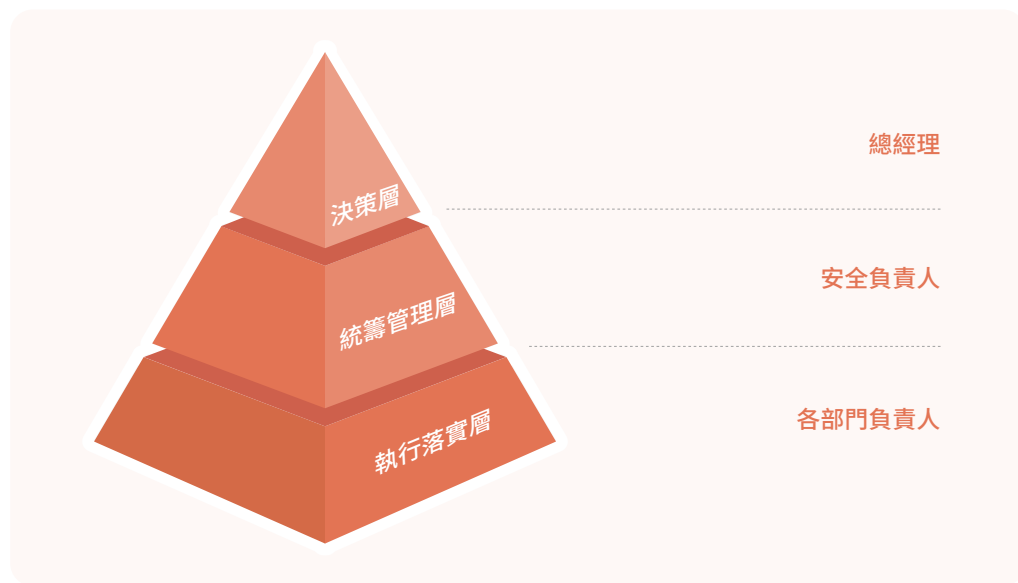


## 守護健康安全

歸創通橋將安全理念深度融入運營全流程，致力於為員工提供安全、健康的工作環境。本公司嚴格遵守《中華人民共和國勞動法》《中華人民共和國安全生產法》《中華人民共和國職業病防治法》《工作場所職業衛生管理規定》等運營所在地法律法規，執行《生產安全檢查制度》《特種設備管理制度》等內部生產安全相關制度，修訂《危化品中間倉安全檢查表》《安全警示標志管理制度》《特種作業人員管理制度》《特種設備管理制度》，從制度和運行層面不斷強化安全管理的系統性和有效性。報告期內，公司已獲得 ISO 45001 職業健康與安全管理體系認證。

我們構建以總經理為首的安全生產管理架構，設置安全員專崗，明確各部門安全職責，要求全體員工逐級簽訂《安全生產管理目標責任書》，嚴格落實安全生產責任制，踐行「零事故」目標理念。

### 安全生產組織架構圖



我們秉持「安全第一，預防為主，綜合治理」的安全管理方針，依據《安全目標管理辦法》制定年度安全目標，並納入 EHS 部門及專員考核體系。報告期內，公司各項安全目標均圓滿達成。

### 歸創通橋年度安全目標（部分）



因公重傷事故為 0



直接經濟損失超 5 萬元事故為 0



火災事故為 0



職業病報告為 0

為確保安全責任有效落實，公司將安全目標層層分解至各部門，由各部門安全生產責任人簽訂《安全生產管理目標責任書》，通過安全生產績效掛鉤的方式和獎懲制度，強化安全責任的落地落實。過往三年內，本公司無因工亡故事件發生。報告期內，本公司生產事故類因工傷損失工作日數 5 天，其他類因工傷損失工作日數 27 天。

## 安全生產管理

公司構建「預防為主，防治結合」的風險管理體系，制定《安全監察和隱患治理制度》《安全生產風險預測預警管理制度》《安全風險分級管理制度》等文件，確保從風險識別、評估到整改跟進的全流程規範化管控。



### 精準識別

依據《安全檢查風險點危險源辨識與評估分析（SCL）評價表》《風險點危險源排查管控清單》《工作危害分析（JHA）評價表》及《風險分析匯總表》等，系統識別潛在危險源與隱患環節，重點管控危化品、特種設備、電氣設備、消防設備等核心風險點。



### 閉環管控

公司建立年度風險評估與動態更新機制，定期識別各類安全風險並制定應對舉措，建立「發現-告知-整改-跟進」閉環管理；同時，持續細化風險管控清單、優化應急機制，並通過定期常態化演練提升全員風險應對能力，降低安全風險。



### 強化監督

實行「每日巡檢 + 專項排查」雙重管控模式，全年持續開展危化品、電氣、消防、特種設備等重點領域專項檢查。報告期內，公司累計發現問題 77 項，已全部整改完成，整改完成率高達 100%。同時，公司推行安全隱患排查獎勵制度，鼓勵員工主動參與隱患排查與風險上報。

## 安全文化建設

公司深植安全文化，通過多層次、多形式的培訓和實操演練，全面提升員工的安全意識和應急能力。報告期內，公司系統性開展員工安全三級教育，並舉辦安全月會、特種設備培訓、化學品安全專項培訓等系列活動。同時，公司還通過開展整體設備效率（Overall Equipment Effectiveness, OEE）、全員生產維護（Total Productive Maintenance, TPM）等主題培訓課程，促進生產流程優化，從源頭降低安全風險。此外，我們定期開展消防綜合應急演練及多場景應急演練，全面覆蓋主要風險場景，確保應急機制高效適用。報告期內，公司共組織 4 次安全演練，開展 61 場安全培訓。

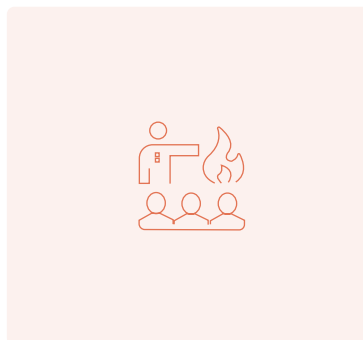
公司持續加強安全文化建設，充分利用官網、微信公眾號、月刊及園區公共展區等多元渠道傳播安全理念，傳遞企業安全價值觀，推動安全文化與企業發展相融合。



滅火器實操培訓



日常安全巡檢



全員生產維護 TPM 知識培訓

## 營造良好職場環境

### 員工溝通

公司致力於營造平等、暢通的員工溝通氛圍，依託日益完善的員工反饋機制，建立多層次、雙向互動的溝通體系，讓每一位員工的意見、建議與訴求能夠得到充分傾聽和及時回應。通過常態化溝通機制與分級處理流程，公司有效促進了員工與管理層的互相理解與信任，營造了公開、透明、包容的工作環境。報告期內，公司持續收集並處理員工日常反饋，針對員工在餐飲環境、員工宿舍、團建活動及下午茶福利等方面提出的合理建議，逐項落實優化改進措施，切實提升員工工作與生活體驗。此外，我們定期開展員工滿意度與敬業度調查，參考蓋洛普 Q12 員工敬業度調查框架設計問卷，系統了解員工對工作環境、團隊氛圍及職業發展的整體評價。報告期內，公司面向全體員工組織開展歸創通橋集團 2025 年度組織健康與敬業度調研，共回收 827 份有效問卷，員工整體滿意度比例達到 88.35%，為持續優化員工體驗與管理機制提供參考。

### 歸創通橋員工溝通渠道



### 員工福利

公司關心員工身心福祉，持續提升員工福利水平，完善福利體系建設，制定並執行《福利發放管理規定》《使用公司產品福利制度》等文件，保障員工在身心健康、生活支持與福利關懷等方面的切實權益。報告期內，公司新增《福利制度》，進一步明確福利項目設置、適用範圍與發放標準，確保制度運行的公平與規範。

我們為員工提供多樣化的福利支持，包括年度體檢、租房補貼、工齡獎勵、節日禮金、年度旅游等多樣化的員工福利，並設置讀書區、健身房、瑜珈室等配套空間，營造更加健康、舒適的工作與生活環境。2025 年，公司通過提升團建經費標準、為夜班員工提供餐補和交通補貼等措施，進一步提高員工關懷水平。公司同時優化《租房補貼管理規定》，對接珠海地區政府「一免兩減」人才住房政策、新增「大愛無疆」商業補充醫療保險，為員工提供更完善的生活與健康保障。



### 「魅力女性綻放芳華」“三八”國際勞動婦女節主題活動

2025 年「三八」國際勞動婦女節期間，歸創通橋舉辦了以「多元·自信·共綻放」為主題的節日活動，吸引逾 200 名女性員工積極參與。活動形式豐富、內容新穎，涵蓋溫情抽獎、美食盛宴、創意美食 DIY 等輕鬆互動環節，並特別設置融合表彰與分享的「思維碰撞」主題單元，包含優秀女職工表彰、「青春記憶」主題分享、「躍仔變裝記」趣味競答及共同繪製企業 IP 形象等環節，充分展現女性員工的創造力與團隊精神。本次活動不僅營造了溫馨愉悅的節日氛圍，更凝聚了組織向心力，彰顯了公司對女性員工多元價值的尊重與認可。



## 員工活動

為營造積極向上、充滿活力的工作氛圍，公司持續組織豐富多樣的員工活動，促進團隊融合，增強員工歸屬感與凝聚力。2025 年，公司舉辦了「乘風破浪·躍啟新章」歸創通橋十三周年員工運動會、「把愛寄回家」中秋特別活動、「粽」享端午，「拼」出精彩」端午節主題活動等。豐富的文化活動深化了企業文化認同，激發了員工熱情與創造力，為公司構建有溫度的幸福職場提供了有力支撐。

### 「十載同行，共啟新篇」通橋醫療致敬員工貢獻

2026 年 3 月，通橋醫療舉辦十周年慶暨員工表彰儀式。活動現場，公司管理層回顧企業從初創探索到穩步成長的奮鬥足跡，向全體員工的堅守與付出致以感謝，並展望未來發展藍圖。

慶典儀式當天，通橋醫療還舉行年度評優與長期服務表彰，通過表彰優秀員工、先進團隊及協作典範，彰顯榜樣力量，進一步強化敬業精神與團隊協作文化。同時，我們向陪伴企業走過多年發展歷程的員工頒發「服務貢獻獎」及紀念禮品，感謝他們「從初見到深耕、從同行到同心」的長期陪伴。

通過員工表彰與榮譽激勵，公司持續營造尊重貢獻、鼓勵奮鬥的組織氛圍，增強員工歸屬感與團隊凝聚力，為企業長期穩健發展提供堅實的人才基礎。



## 共築美好社區

### 公益慈善

2025 年，歸創通橋充分發揮自身的專業能力和資源優勢，開展慈善醫療研討會等活動，助力構建多層次醫療保障體系，推動社會共建共享。我們依託「歸創通橋公益慈善專項基金」，為家庭經濟困難的患者提供支持和幫助，持續溫暖更多生命。截至報告期末，該專項基金累計籌款 450 萬元，資助患者 280 餘名。同時，我們積極參與地方公益與社區建設，於報告期內開展無償獻血、公益拍賣等多項慈善及社區活動，以多元形式彙聚愛心力量。

#### 「冬日暖陽·一起過年」余杭慈善年夜飯活動

2025 年 1 月，公司參與由杭州市餘杭區慈善總會主辦的「冬日暖陽·一起過年」公益活動，為轄區困難家庭、環衛工人、外賣員及快遞員捐贈愛心物資保溫杯 100 個，傳遞溫暖與關懷，倡導友善互助的社區精神。

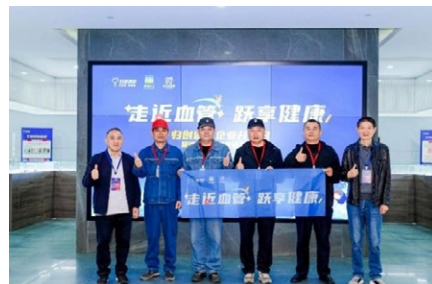


### 健康科普

我們充分發揮醫療科技公司優勢，深化與浙江省科普聯合會和浙江省沈括科普基金會的合作，捐贈 50 萬元設立「健康醫療科普專項基金」，推動公眾醫學知識普及。與此同時，「企社聯合健康科普新陣地」正式落地並迎來首批社區體驗團，標志著企業健康科普工作邁入常態化、體系化階段。

#### 「躍享健康·走近血管」企業開放日暨銀齡公益科普研學活動

2025 年 11 月，公司聯合浙江省科普聯合會未來使者研學團隊舉辦「躍享健康·走近血管」企業開放日活動，邀請倉前街道夢創社區老年群體參觀展廳與生產車間，並開設健康課堂，講解血管疾病防治與介入治療知識，提升長者健康管理意識，促進企業與社區的互動共建。



# 綠色運營 共護未來

歸創通橋積極響應全球綠色與低碳轉型的浪潮，不斷強化氣候治理能力，著力構建清潔環保的生產經營模式，打造生態友好型現代化生產園區，以實際行動參與全球可持續發展議程，繪就人與自然和諧共生的新時代圖景。

## || 關鍵議題<sup>1</sup>

- 應對氣候變化
- 能源管理
- 排放物管理
- 水資源使用
- 包裝材料管理

## || SDGs 響應



<sup>1</sup> 2025 年，因本公司產品銷量增加及珠海基地新廠區投入使用，能源消耗、溫室氣體排放、包材使用及排放物等環境指標數據較 2024 年有所上升。



## 篇章故事

# 歸創通橋科創園落成，打造綠色低碳生產園區

人類的健康福祉，與我們賴以生存的環境及生態系統息息相關。歸創通橋始終秉持人與自然和諧共生理念，積極響應國家「雙碳」戰略，致力於打造綠色、高效、智能的現代化生產園區。其中，歸創通橋科創園位於浙江省杭州市臨安區，2025年正式落成。該生產基地以資源高效利用、降低環境影響、低碳智能運營為建設核心，深度踐行綠色發展，為企業高質量可持續發展注入動能。

### 節能減碳

通過優化建築採光，使用高效保溫圍護結構，並結合清潔能源應用、智能能耗監測及高效設備系統，切實降低建築與運營能耗。

### 環保用材

推廣使用砂加氣混凝土砌塊、斷熱鋁合金等輕質高強建材，減少高耗能材料使用，提升建築環保性能。

### 資源集約

依託節地設計提高土地利用效率，同時運用雨水回收、節水器具與生態景觀技術，實現水資源循環高效利用。



## 應對氣候變化

氣候變化是全球共同面臨的重大挑戰，也是企業可持續發展的重要考量。作為醫療器械行業的領先者，歸創通橋將應對氣候變化融入公司經營管理中，通過完善治理架構、強化風險管控、推進低碳實踐，不斷提升企業氣候韌性。

### 治理

本公司董事會高度重視氣候相關風險與機遇的管理，積極履行氣候治理責任，監督氣候相關議題管理情況，確保氣候因素納入公司戰略規劃、重大經營決策和風險管理程序及相關政策制定中。為加強董事會成員的專業能力，我們定期向其提供最新的氣候政策及行業動態等相關信息，確保董事會成員能夠全面、準確地把握氣候變化對公司業務與運營的影響。我們將氣候變化減緩和適應行動深度融合至生產製造等核心業務環節，由各業務部門管理層承擔管理責任，並將能耗等氣候相關績效指標納入薪酬及績效考核體系中，以促進各項氣候管理舉措有效落地。



## 策略

本公司深知氣候相關風險及機遇對社會經濟和企業經營產生的重要影響。我們密切關注氣候變化及全球氣候治理的最新進展，通過行業研究和內部研討，對氣候變化相關風險和機遇進行梳理和識別，並運用情景分析對氣候相關風險機遇的影響程度和本公司的氣候適應性開展評估。同時，我們基於評估結果不斷優化風險管理措施和應對策略，強化氣候變化適應能力。

## 氣候風險與機遇評估

考慮到氣候變化具有長期性和系統性，我們以中期為時間跨度，並結合外部可持續發展和內部經營要素的變化情況，適時開展風險和機遇的系統識別與再評估，以確保相關內容適用於本公司的經營實際及外部趨勢。2025 年，結合本公司的運營現狀、業務規劃和同業趨勢，我們對已識別的氣候風險和機遇進行審閱和評議，結果顯示 4 項氣候相關風險及 2 項氣候相關機遇仍適用於本公司實際情況，且影響程度為中低。報告期內，氣候相關風險機遇未對本公司的財務狀況、財務表現及現金流量產生影響，且預計下一報告期內其不會對資產和負債賬面價值產生重大調整。

風險 / 機遇類別	風險 / 機遇名稱	風險 / 機遇影響程			價值鏈影響	
		短期	中期	長期		
物理風險	急性	極端天氣	低 ●	中 ■	低 ●	<ul style="list-style-type: none"> <li>生產製造</li> <li>倉儲物流</li> </ul>
	慢性	平均氣溫上升	低 ●	中 ■	中 ■	<ul style="list-style-type: none"> <li>生產製造</li> <li>倉儲物流</li> </ul>
轉型風險	市場	資源價格波動	低 ●	中 ■	低 ●	<ul style="list-style-type: none"> <li>採購</li> <li>生產製造</li> <li>倉儲物流</li> </ul>
	技術	向低碳運營轉型的成本	低 ●	中 ■	低 ●	<ul style="list-style-type: none"> <li>採購</li> <li>生產製造</li> </ul>
機遇	資源	資源替代及多樣化	低 ●	中 ■	中 ■	<ul style="list-style-type: none"> <li>採購</li> <li>生產製造</li> <li>倉儲物流</li> </ul>
	產品和服務	創新醫療器械產品或服務的持續研發	低 ●	中 ■	中 ■	<ul style="list-style-type: none"> <li>生產製造</li> <li>營銷</li> </ul>

● 低风险 ■ 中风险 ▲ 高风险 ● 低机遇 ■ 中机遇 ▲ 高机遇

注：綜合考慮公司業務規劃、以及國家或地區的氣候相關政策，我們將短期、中期、長期的時間跨度分別定義為 0-3 年、3-10 年以及 10 年以上。

## 情景分析

我們結合公開的 IPCC RCP 2.6 低排放與 RCP 8.5 高排放兩種氣候情景模型，對氣候相關風險和機遇對公司自身運營和價值鏈的影響進行綜合分析。

氣候情景	低排放氣候情景 RCP 2.6 (IPCC)	高排放氣候情景 RCP 8.5 (IPCC)
描述	<p>假設全球採取強有力的減排措施，將溫室氣體濃度穩定在較低水平，從而實現《巴黎協定》中將全球溫升控制在 1.5°C 以內的目標。溫室氣體排放峰值出現在 2020 年左右，之後迅速下降，並在 2100 年前達到淨負排放。</p>	<p>假設全球未採取有效的氣候政策，溫室氣體排放持續快速增長，導致嚴重的氣候變化影響。溫室氣體排放持續上升，直至 2100 年仍未達峰，全球溫升可能超過 4°C。</p>
風險類別	風險描述及潛在財務影響	管理舉措
物理風險	<p>急性</p> <ul style="list-style-type: none"> <li>極端天氣：颱風、洪澇等極端天氣發生頻率及嚴重程度增加，可能會造成公司運營基礎設施資產受損、供應鏈中斷</li> </ul>	<ul style="list-style-type: none"> <li>建立極端天氣事件預防、監測與預警機制，制定《災害天氣安全措施》《環境因素的辨識與評價控制程序》《極端天氣應急預案》管理制度，定期開展應急演練，增強極端天氣應對能力</li> <li>依據生產需求，增加庫存備貨量，同時建立多元化供應商網絡，保障生產連續性</li> </ul>
	<p>慢性</p> <ul style="list-style-type: none"> <li>平均氣溫上升：全球氣候變暖導致的平均氣溫上升可能對企業的生產運營帶來挑戰，如部分生產環節控溫能耗上升，增加能源消耗支出</li> </ul>	<ul style="list-style-type: none"> <li>加強能源管理，分析用能趨勢，並通過製冷設施智能溫控等方式，降低生產及日常運營中製冷所需的能源消耗</li> </ul>
轉型風險	<p>市場</p> <ul style="list-style-type: none"> <li>資源價格波動：氣候變化將導致能源、水、原材料、包材物料等關鍵資源的價格上漲，公司可能面臨更高的生產成本</li> </ul>	<ul style="list-style-type: none"> <li>減少對單一供應來源的依賴，尋找和開發替代材料</li> </ul>
	<p>技術</p> <ul style="list-style-type: none"> <li>向低碳運營轉型的成本：公司可能需要大量的初始資金投入以開展低碳運營轉型，如採用低碳技術及材料、可再生能源、改造工藝流程、引進節能低碳設備等</li> </ul>	<ul style="list-style-type: none"> <li>積極探索現有設備效能提升方案，同時擴大清潔能源使用範圍</li> </ul>

機遇類別	機遇描述及影響	管理舉措
資源替代及多樣化	<ul style="list-style-type: none"> <li>通過多樣化資源供應，增強供應鏈穩定性和可靠性，從而降低運營成本</li> </ul>	<ul style="list-style-type: none"> <li>積極探索替代能源和材料的創新方案，並與價值鏈夥伴合作，共同推進資源替代及多樣化的實踐</li> </ul>
創新醫療器械產品或服務的持續研發	<ul style="list-style-type: none"> <li>隨著對可持續發展的關注增加，市場對低碳和環保醫療產品的需求日益增長，公司可通過研發具有環保優勢的產品，在市場中建立差異化優勢，提升市場競爭力</li> </ul>	<ul style="list-style-type: none"> <li>增加低碳環保產品的研發投入，優化運營效率和製造工藝，減少生產環節能源消耗，增強產品綠色競爭優勢</li> </ul>

#### 在低排放氣候情景下 (RCP 2.6)

為實現將溫升控制在 1.5° C 以內的目標，全球將面臨迅速且大規模的減排挑戰。各國政府及監管機構可能會出台更為嚴格的政策法規，例如化石燃料限制、可再生能源強制目標等，同時市場對低碳技術和綠色產品的期望也將顯著提升，這將導致本公司氣候轉型風險發生的概率增加。在此情景下，我們需增加多個節能項目的投入，並調整能源使用結構，進而使運營成本上升。同時，我們的供應商為應對合規要求可能會提高原材料價格，導致採購成本上漲。

#### 在高排放氣候情景下 (RCP 8.5)

由於各國政府和市場未對溫室氣體減排采取更有效的干預措施，極端天氣事件將更加頻發及劇烈，平均氣溫也將持續上升，我們面臨的氣候物理風險將顯著高於轉型風險。在此情景下，頻發的極端天氣將使生產中斷、運營基礎設施受損、供應中斷等風險概率加大，導致本公司淨資產及營業收入減少。此外，為應對氣溫上升，我們對空調、冰櫃等製冷設備的需求不斷提高，從而增加能源支出，造成生產運營成本上漲。

注：報告期內，鑒於本公司在氣候相關風險與機遇影響的量化分析所需數據積累及技術儲備尚處於完善階段，故未開展量化評估工作。未來，我們將結合風險影響的重大性和顯著性，適時開展重要風險的量化分析。



2025 年，氣候情景分析結果仍有效適用本公司管理實際，我們亦通過加強管理措施，持續提升氣候適應力和經營韌性。其中，本公司將能源管理視為有效應對氣候變化挑戰的關鍵路徑，嚴格遵守《中華人民共和國節約能源法》等法律法規，持續完善能源管理體系，通過推進清潔能源使用、優化系統設備、強化日常監督、開展節能宣貫等舉措，全面提升能源使用效率，減少生產運營中的碳排放。



歸創通橋綠色電力證書交易憑證

#### 清潔能源 使用

我們積極推進光伏發電、購買可再生能源綠色電力證書等可再生能源項目，持續提升綠色能源消耗佔比。報告期內，本公司光伏發電使用量達 473.27 兆瓦時，可再生能源消耗佔比達 5.74%；購買綠色電力證書 1,000 張，相當於減少 570.3 噸二氧化碳排放。

#### 優化系統 設備

依託純化水製備、空調及工藝用氣共用系統，推動系統設備集約化建設，實現資源集中配置和高效使用。

#### 強化日常 監督

建立辦公區域日常巡檢機制；照明燈具及空調配備非工作時段自動斷電功能，設置電子提醒關閉設備電源，減少非必要電力消耗。

#### 開展節能 宣貫

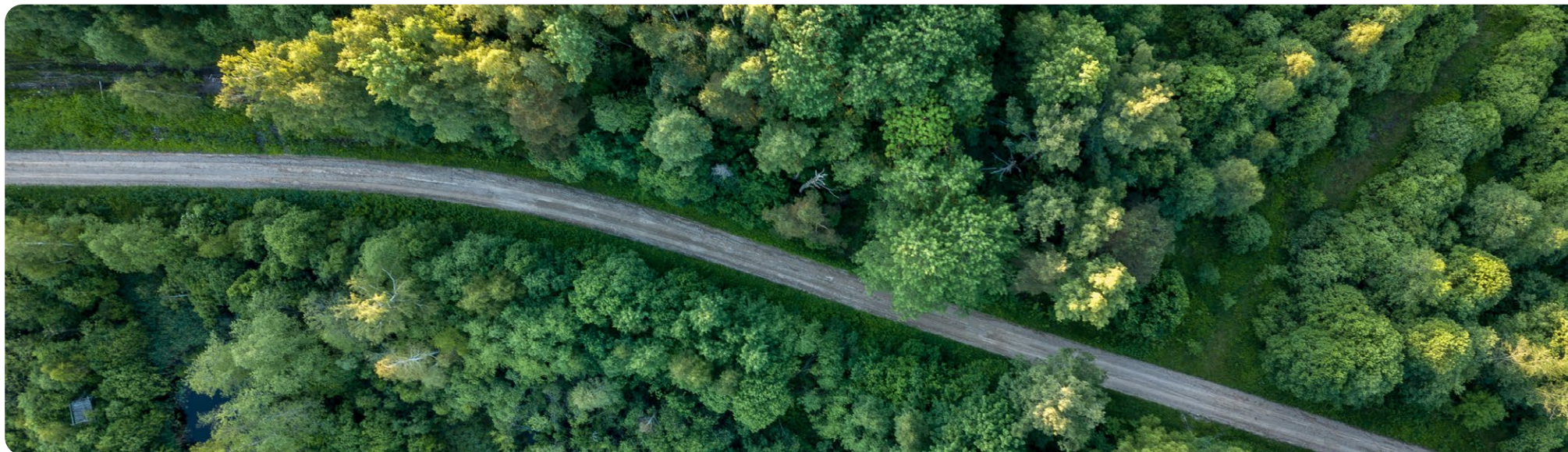
制定綠色辦公行動指南；在辦公區域和生產區域張貼節能降碳標識牌和宣傳海報，強化員工節能意識。

## 風險管理

為有效應對複雜多變的氣候環境，本公司將氣候相關風險的識別、評估、優先排序及監察納入公司整體風險管理機制及流程之中，確保該類風險能夠與經營風險、財務風險、合規風險等其他關鍵風險同等重要地被識別和評估。同時，我們結合業務實際制定科學的氣候風險管理措施，持續提升企業的氣候韌性和應對能力，促進公司可持續發展。

### 應對颱風“麥德姆”行動

公司始終將安全生產、員工健康與資產安全置於首位，持續完善極端天氣應急管理體系，全面提升防災減災和風險應對能力。2025年10月，面對颱風“麥德姆”來襲，公司成立防颱風應急工作小組，健全協同聯動機制，嚴格落實值班值守要求，確保各項防禦措施落實到位。公司系統開展安全隱患排查，對辦公區域實施斷電管理，並對門窗、天台設施、地下車庫及園區綠化進行全面加固，切實降低颱風天氣對人員安全、設施設備及財產安全造成的不利影響。同時，公司根據颱風強度及實際情況及時採取停工停產措施，並加強員工防風防汛宣傳與應急物資保障。颱風過後，公司迅速組織開展全面排查與修復工作，及時做好記錄、上報及整改修復工作，持續提升運營韌性。



## 指標及目標

2025 年，我們杭州基地設定每單位營業收入所耗電力較 2024 年下降 1% 的能耗目標，並通過強化空調運行管控、優化外機散熱條件、精細調節冷水機組運行參數、嚴控淨化車間外排等精細化管理措施，持續降低電力消耗，確保年度能耗目標順利達成。同時，我們對能源使用和碳排放數據進行監測和分析，並將結合生產運營實際和業務發展規劃，計劃於未來年度制定更加科學可行的能源使用效益及碳排放管理目標。報告期內，由於氣候相關風險機遇對本公司影響並不顯著<sup>1</sup>，本公司現階段未實施內部碳定價機制。

報告期內，本公司的能源使用及溫室氣體排放情況如下：

種類	2025 年	2024 年	2023 年
<b>能源消耗<sup>2</sup></b>			
直接能源消耗（兆瓦時）	2,066.46	1,439.71	1,389.01
其中：汽油（兆瓦時）	108.30	53.46	49.39
天然氣（兆瓦時）	1,484.89	1,100.69	1,339.62
自建光伏發電使用量（兆瓦時）	473.27	285.56	/
間接能源消耗（兆瓦時）	6,183.49	4,556.73	5,281.12
其中：外購電力（兆瓦時）	6,183.49	4,556.73	5,281.12
能源消耗總量（兆瓦時）	8,249.95	5,996.44	6,670.13
能源消耗密度（兆瓦時 / 百萬元收入）	7.80	7.66	13.64
<b>溫室氣體排放<sup>3</sup></b>			
溫室氣體排放總量（噸二氧化碳當量）	3,849.82	2,831.84	3,291.74
其中：範圍一排放（噸二氧化碳當量）	323.37	233.14	279.92
範圍二排放（噸二氧化碳當量）	3,526.45	2,598.70	3,011.82
溫室氣體排放密度（噸二氧化碳當量 / 百萬元收入）	3.64	3.62	6.24

注：1. 本公司未持有對氣候相關轉型風險或物理風險高度敏感的重大資產，氣候相關風險機遇對本公司影響不顯著，報告期內未識別出需單獨量化披露的、易受氣候相關風險或機遇影響的資產或業務活動金額，亦未就氣候相關事項作出單獨的資本開支、融資或投資安排，未披露相關跨行業指標。

2. 能源消耗計算參考國家市場監督管理總局和國家標準化管理委員會頒布的標準《GB/T 2589-2020 綜合能耗計算通則》。2025 年，我們優化直接能源消耗統計方法，將自建光伏發電使用量納入計算範疇，並對 2024 年能源消耗相關數據進行更新。

3. 溫室氣體排放計算方法和排放因子參考溫室氣體核算體系（GHG Protocol）、國家發展與改革委員會《工業其他行業企業溫室氣體排放核算方法與報告指南》（試行）、生態環保部《關於做好 2023—2025 年發電行業企業溫室氣體排放報告管理有關工作的通知》。由於範圍三排放涉及的上下游數據來源複雜、難以獲取，核算基礎尚不完善件，報告期內本公司未披露範圍三溫室氣體排放數據。未來我們將在數據基礎成熟、核算能力完善之時，適時啟動範圍三溫室氣體核算和披露工作。

# 踐行綠色運營

## 環境管理

本公司積極履行企業環保責任，嚴格遵守《中華人民共和國環境保護法》《中華人民共和國水污染防治法》《中華人民共和國大氣污染防治法》《中華人民共和國固體廢物污染環境防治法》等法律法規，建立以業務線總經理 / 運營副總裁為首的環境管理架構，於公司層面設置環保管理員專崗，於部門層面設置環保責任人，形成自上而下的管理體系，確保環境管理政策有效落實。報告期內，公司已獲得 ISO 14001 環境管理體系認證。

我們制定並實施《污水、廢水管理程序》《固體廢棄物污染控制程序》《有毒有害化合物控制程序》《危化品庫管理規定》《設施和工作環境控制程序》等文件，制定科學合理的廢水、廢氣、廢棄物等排放物的管理目標，持續完善排放物防治及措施，在確保各類污染物排放符合運營地及國家標準的基礎上，降低生產經營對大氣、水、土壤及其他環境的影響。

### 廢氣管理

- **無害處理：**在車間空調系統末端安裝高效過濾器，實現生產廢氣有機零排放；在噴塗設備廢氣排放口處安裝活性炭吸附裝置，降低噴塗廢氣濃度，減少大氣污染物排放。報告期內，我們對排風管進行升級改造，進一步提升廢氣收集與處理效率。
- **工藝優化：**優化滅菌工藝流程，實行產品分類集中滅菌，減少滅菌設備運行頻次，從源頭降低工藝廢氣產生量。

### 廢水管理

- **中和處理：**生產廢水統一經中和處理後通過專用排放口接入市政污水管網，最終進入當地污水處理廠集中處理，確保排放符合相關標準要求。
- **管路檢查：**定期對排水管路進行巡檢排查，及時修復破損管路，嚴防廢水滲漏、外流造成環境污染。
- **工藝優化：**推行同類產品集中化滅菌作業，優化用水與排水環節，減少滅菌工藝廢水排放量。報告期內，積極推進工藝優化項目，對生產流程中的關鍵環節進行技術改進，著力減少廢水排放。
- **系統升級：**報告期內，推進純化水系統優化，通過減少消毒環節廢水產生，從源頭降低水資源損耗與廢水排放壓力。

### 廢棄物管理

- **有害廢棄物：**對廢酒精、有機溶劑廢液、無機混合廢液、廢礦物油及廢活性炭等有害廢棄物進行統一收集管理，定期集中交付有資質的第三方進行處理。
- **無害廢棄物：**對辦公廢紙、廢紙箱等無害廢棄物進行分類回收與循環複用，最大化資源利用效率，減少廢棄物產生。
- **垃圾分類：**執行生活垃圾分類投放要求，委託專業機構統一運送，做到日產日清。

我們主要的廢氣來源為生產過程焊接煙塵廢氣以及實驗室廢氣，已通過活性炭裝置吸附處理，排放量極小且對周邊環境不具備實質性影響，故我們在本報告中不披露廢氣相關排放數據。報告期內，我們的排放物相關指標績效如下：

排放物類別	2025 年	2024 年	2023 年
<b>廢水排放</b>			
廢水排放量 (噸)	35,082.59	29,559.54	27,858.72
其中：COD 排放量 (噸)	2.60	1.82	1.71
氨氮排放量 (噸)	0.31	0.25	0.23
<b>廢棄物排放</b>			
有害廢棄物總量 (噸)	12.02	5.23	2.50
有害廢棄物密度 (噸 / 百萬元收入)	0.011	0.007	0.005
無害廢棄物總量 (噸)	28.95	17.60	13.94
無害廢棄物密度 (噸 / 百萬元收入)	0.03	0.02	0.03



## 資源利用

### 水資源管理

本公司重視水資源管理，嚴格遵守《中華人民共和國水法》等法律法規，持續優化水資源管理。我們的主要用水來源為市政供水，耗水主要集中在研發和生產過程中的工藝用水、清潔用水以及生活用水。報告期內，本公司未遇到在求取水源方面的問題。為減少水資源浪費，我們杭州基地設定 2025 年每 10 萬元營業收入耗水量較 2024 年減少 0.5 噸的年度節水目標，並通過一系列水資源管理措施，推動節水目標達成。同時，我們將結合管理需求及經營規劃，於未來年度科學制定用水效益目標，進一步提升水資源使用效率。

#### 循環利用

應用冷卻水循環系統，對生產過程中的冷卻用水進行回收處理後重複利用，大幅減少新鮮用水消耗，提升水資源利用效率。

#### 日常管控

優化生活區用水管控，調整生活區水龍頭水流流速，減少生活用水無效消耗。

#### 意識宣貫

在洗手間、茶水間等公共區域張貼節水標識，普及節水知識，引導員工養成節水習慣，主動踐行節水行為。

報告期內，本公司水資源消耗情況如下：

資源消耗類別	2025 年	2024 年	2023 年
<b>水資源消耗</b>			
自來水消耗量 (噸)	38,980.65	32,843.94	30,954.13
自來水消耗密度 (噸 / 百萬元收入)	36.86	41.97	58.65

### 包材管理

本公司踐行負責任消費與生產理念，持續提升包裝綠色水平，嚴格遵循「3R 原則」（「減少 (Reduce)、重複使用 (Reuse) 和回收 (Recycle)」），通過設計改善、循環利用、回收處置等舉措，推動包裝材料綠色化、輕量化及資源化，降低包裝物產生的環境影響。報告期內，我們減少包裝材料使用共計 10.32 噸。

#### 設計改善



優化包裝設計，調整包裝尺寸，避免過度包裝。報告期內，我們通過將合格證、滅菌指示標直接印刷於紙塑袋表面的方式，有效減少包裝材料使用量。

#### 循環利用



對未損毀可重複使用的紙箱進行循環利用，減少新紙箱需求。

#### 回收處置



委託第三方對破損紙箱則進行回收，確保廢棄包材得到有效處置。

報告期內，本公司包裝材料消耗情況如下：

資源消耗類別	2025 年	2024 年	2023 年
<b>包裝材料消耗</b>			
包裝材料消耗總量 (噸)	92.13	50.25	15.50
包裝材料消耗密度 (噸 / 百萬元收入)	0.09	0.06	0.03

# 責任治理 秉正篤行

歸創通橋致力於成為源自中國、服務全球的跨國醫療科技企業，加快完善覆蓋全球業務鏈的治理與合規管理體系，確保在全球各運營區域嚴格遵循不同國家和地區的法律法規及監管要求，保障業務合規性和風險可控性。在全球化業務的發展進程中，公司以高標準的商業道德為指引，堅持負責任的商業實踐，推動高質量發展與社會價值共生共贏。

## || 關鍵議題

商業道德

反貪腐

信息安全與隱私保護

知識產權管理

## || SDGs 響應



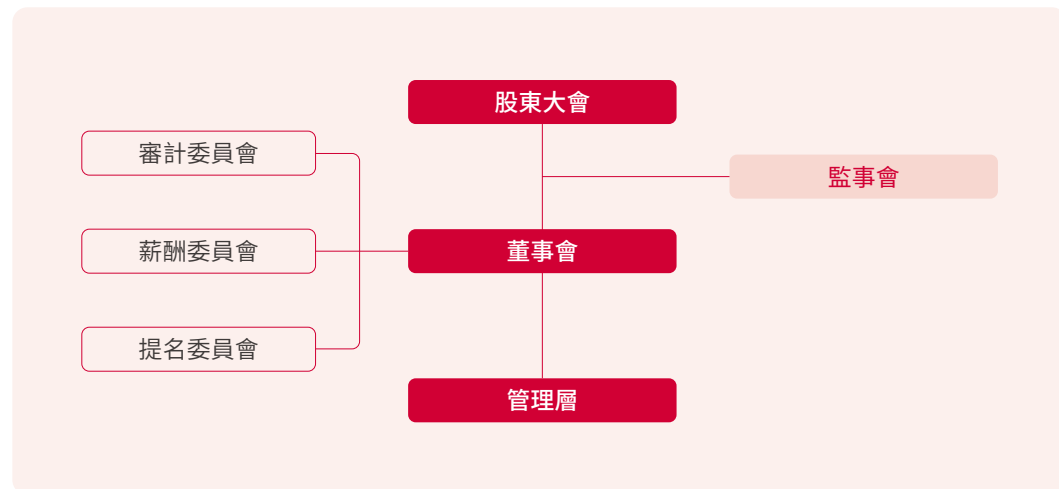
# 穩健公司治理

歸創通橋嚴格遵守《中華人民共和國公司法》《中華人民共和國證券法》《上市公司治理準則》等相關法律法規，制定並持續完善《公司章程》及各項公司管理制度，通過健全的監督管理機制，不斷提升治理透明度與管理效能，努力為所有利益相關方創造長期可持續價值。

## 治理架構

公司治理結構由股東大會、董事會、監事會等組成，股東大會為最高權力機構，下設監事會（監督機構）及董事會（決策機構）。監事會及董事會受聘於股東大會，董事會聘任經營管理層作為執行機構。董事會下設審計委員會、薪酬委員會、提名委員會三大專門委員會，協助董事會提升決策的科學性與專業性。報告期內，公司共召開股東大會 2 次，董事會會議 5 次，監事會會議 3 次。

### 歸創通橋治理結構示意圖



## 董事會多元化

我們高度重視董事會的多元化建設，致力於在性別、種族、專業背景、行業經驗及文化視野等方面保持合理多樣性，以增強董事會的戰略判斷力與決策前瞻性。在董事提名與任命過程中，我們綜合考量候選人的戰略管理、質量管理、財務與風險管理、專業領域知識及國際化經驗等能力，為公司高層決策提供豐富的視野和多樣化的觀點。

### 截至報告期末



董事會由 **8** 名董事組成



其中獨立董事 **3** 名



女性董事 **1** 名

# 堅持合規經營

## 風險管控

### 風險管理

本公司建立系統化的風險管理體系，將風險管理嵌入公司治理與經營決策全過程，持續強化風險識別、評估與應對能力，確保企業穩健運營與可持續發展。公司制定並執行《風險管理制度》，明確董事會、管理層及各職能部門的風險管理職責，形成了「識別—評估—應對—監督—反饋」的全流程風險閉環管理，覆蓋經濟與市場、政策與監管、可持續性與氣候、地緣政治與國際貿易等外部環境風險，以及信息安全、運營與供應鏈、研發與產品質量等內部管理風險。此外，董事會及首席執行官定期聽取半年度風險管理工作報告，監督風險控制措施的有效落實。

### 風險管理機制

#### 風險識別與評估

各部門定期收集業務、政策、市場、運營、可持續發展與氣候變化等相關風險信息，對可能影響公司戰略目標的關鍵風險進行識別、分級與量化評估。

#### 監控與改進

持續跟蹤重大風險變化及控制成效，定期審查風險管理體系適配性，並結合業務發展動態優化防控機制。



#### 風險應對

針對不同風險屬性採取回避、降低、接受或分擔等應對策略，確保控制措施的及時性與有效性。

#### 能力建設

通過風險管理培訓與文化宣導，提升員工風險意識與應對能力，強化風險防控在日常經營中的嵌入式執行。

### 審計監督

本公司高度重視內部審計與合規監督體系建設，持續強化內部審查與外部評價的雙向聯動。報告期內，我們開展年度常規審計及不定期抽查，重點核查財務支出合規性、業務活動規範性、採購流程透明公開及反賄賂條款執行情況四大核心維度。全年共完成兩次審計，未發現違規情形。同時，公司對會務服務商實施年度評價與審計，圍繞會務服務商的選用流程、服務履約情況進行合規性審查與綜合評估。相關評價及審計結果均符合內部管理規定與合規管理要求。



## 反貪腐及商業道德

歸創通橋始終堅持「依法治企，廉潔從業」的理念，嚴格恪守《中華人民共和國刑法》《中華人民共和國反洗錢法》《中華人民共和國反不正當競爭法》等相關法律，同時遵循業務所在國家和地區關於公平競爭、反賄賂和反腐敗等方面所適用的法律法規及聯合國《反腐敗公約》，制定《反腐敗反賄賂制度》《反舞弊管理制度》《反洗錢措施及制度》《商業秘密保護管理辦法》，不斷優化反腐敗與商業道德管理體系建設，保障企業合規穩健發展。報告期內，我們對《歸創通橋供應商行為守則》及《歸創通橋反賄賂、反貪腐政策》進行了系統修訂，形成中英文雙語版本，並正式在公司官網發布，以強化對員工、供應商及合作夥伴的合規指引，進一步提升公司在全球業務運營中的廉潔合規管理水平。

### 廉潔管理

為防範和應對不同形式的腐敗和賄賂情形，歸創通橋堅持對內部員工及對外部經營主體進行雙向廉潔管控。公司通過《員工手冊》明確全體員工的行為規範，杜絕弄虛作假、不當獲利和泄露商業信息等行為；員工入職簽訂《廉潔自律承諾書》及《保密協議》，全體高級管理層人員完成《利益衝突調查表》，報告期內員工廉潔承諾書及合規承諾書簽署率均達 100%。針對第三方合作夥伴，公司要求所有經銷商簽訂《經銷商合規承諾函》，要求所有供應商簽訂《反不正當競爭承諾書》及《廉潔承諾書》，明確合作過程中的合規與廉潔要求。此外，公司進一步優化了營銷供應商選擇程序，報告期內開展年度營銷供應商合規評價工作，對 10 家供應商開展合規評估，評價結果全部合格，進一步強化了營銷供應鏈的誠信與透明度。

### 舉報管理

我們致力於創建一個開放透明的工作環境，以完善的舉報與保護機制為基礎，以多元化的舉報渠道為支撐，嚴格執行《舉報處理工作流程》和《舉報投訴和舉報人保護制度》，強化公平、誠信、健康的工作氛圍。我們已通過電話、監督郵箱、實體信箱及網站留言等渠道保障內部員工與外部合作夥伴的舉報權利，確保調查獨立公正、結果透明。同時，舉報信息由合規部門專人監督管理，保證舉報人隱私與人身安全不受影響。

報告期內，本公司未發生涉及貪污、賄賂、勒索、欺詐或洗黑錢的相關舉報及違規事件。

#### 舉報渠道



##### 電話熱線

0571-88610082



##### 監督郵箱

jdjb@zyloxmedical.com



##### 舉報地址

杭州市余杭區倉前街道數雲路 270 號



##### 在線留言

<https://www.zyloxmedical.com/contact-us>

## 廉潔文化建設

歸創通橋以誠信為本，將廉潔文化、反商業賄賂教育與常態化合規培訓融入企業文化與治理體系。報告期內，公司結合外部監管趨勢與業務實踐，持續優化培訓體系，重點聚焦反商業賄賂政策解析、法律法規學習及合規流程更新等內容，面向銷售、市場、商務、准入、研發及新員工等重點群體，全年平均每月開展一次培訓，致力於構建全員參與的系統化培訓矩陣。此外，公司面向董事、監事及高級管理人員，定期開展「反腐敗與反內幕信息專題培訓」，持續提升廉潔從業意識與風險防控能力；面向全體員工，系統推進「反商業賄賂合規培訓」，不斷強化合規履職要求，進一步提升對商業賄賂風險的識別與防範能力，報告期內實現培訓覆蓋率 100%，全員考核通過率 100%，有效推動廉潔合規理念在組織內深度落地，為公司穩健運營提供堅實保障。

同時，我們依託「合規資訊速遞」和「合規文化漫畫」雙渠道強化員工風險防控意識。「合規資訊速遞」每半月以郵件形式發送，涵蓋反腐敗、網絡安全、商業秘密、知識產權合規及醫療政策等動態；「合規文化漫畫」不定期發布，以案例警示的形式呈現違規風險，傳播覆蓋率達 100%，有效提升了員工合規意識與自我約束能力。

### 📄 全員「反商業賄賂合規培訓」

2025 年 12 月，歸創通橋組織開展 2025 年度歸創通橋集團「反商業賄賂合規培訓」，採用線上學習與答題相結合的形式，覆蓋全體員工。所有參訓員工均順利完成學習並通過考核，答題合格率高達 100%，充分體現了公司上下對合規文化建設的高度重視與積極踐行。培訓聚焦反商業賄賂相關法律法規與公司內部合規要求，旨在強化員工廉潔從業意識，築牢合規底線，進一步夯實全員守法經營的文化根基。



### 📄 2025 歸創通橋經銷商年度合規培訓

公司持續將合規理念延伸至外部合作生態，於 2025 年 2 月和 2025 年 4 月，分別舉辦「2025 歸創醫療全國渠道發展論壇」和「2025 通橋醫療全國渠道發展論壇」，共邀請全國 500 家經銷商參加。活動期間，公司通過合規宣講、案例分享與互動交流等形式，系統講解合規政策要求與廉潔經營實踐，切實提升經銷商的風險防控意識與合規執行能力，共同構建健康、透明、可持續的合作環境。



## 信息安全與隱私保護

本公司高度重視信息安全及個人隱私保護，嚴格遵守《中華人民共和國網絡安全法》《中華人民共和國個人信息保護法》《中華人民共和國數據安全法》等法律法規，全面落實《中國醫療器械網絡安全注冊審查指導原則》等監管要求，制定《個人信息保護管理制度》《商業秘密保護管理辦法》《員工保密手冊》等內部政策文件，從制度層面建立完善的信息安全管理體系，以控制潛在的信息安全風險。

### 治理架構完善

我們持續健全信息安全管理架構，由總經理擔任信息安全管理最高負責人，合規部、法務部、IT部共同組成跨部門協調機制，負責信息安全監察、制度執行與技術防護工作，確保公司運營全過程中數據處理、信息傳輸與系統運行安全可控。

### 信息安全保障

在公司官網發布法律聲明，明確網站信息的使用規範；同時公開隱私政策，清晰披露個人信息收集、存儲、使用與保護的方式和範圍，確保外部相關方的知情權與數據安全。

### 數據安全管理

公司新設「HR 管理系統」，規範個人信息管理，覆蓋信息申請、審核、流轉與歸檔全環節，進一步強化人事數據的安全管理和流轉合規性，有效防止數據濫用與泄露風險。

我們持續強化信息安全與商業秘密保護管理，通過多維度的宣貫與培訓機制構建企業級安全文化，不斷提升員工的信息安全意識與商業秘密保護自覺。報告期內，公司面向全體員工圍繞商業秘密保護及信息安全合規等主題組織開展培訓活動，幫助員工深入理解信息保密的重要性及泄密行為可能帶來的法律責任。同時，我們針對不同崗位特點開展分層培訓，將商業秘密保護納入新員工入職培訓必修課程，幫助新員工在入職初期建立基本的保密意識與行為規範；並面向研發等涉及核心技術與知識產權的關鍵崗位開展專項培訓，重點強化核心數據、技術資料及研發成果的保護意識。通過持續開展制度宣貫、法律法規解讀及典型案例分析，公司進一步明確員工在信息安全與保密管理中的職責與義務，指導員工規範處理涉密信息與資產，切實降低信息泄露風險，持續夯實企業信息安全保護基礎。

### 商業秘密保護員工培訓

2025 年 9 月，公司開展第三季度新員工商業秘密保護專項培訓必修課程培訓，覆蓋近 30 名新入職員工，培訓時長為 1 小時。課程圍繞行業典型案例，系統講解《員工保密手冊》《商業秘密保護管理辦法》及相關法律法規，有效強化員工的保密意識和法律責任認知。

同時，公司將研發人員商業秘密保護培訓納入常態化管理，組織近 50 名研發人員參加專項培訓，重點講解研發信息安全與技術資料管理規範，結合風險案例提升核心技術保護意識，保障知識產權和創新成果安全。



## 負責任營銷

歸創通橋堅持負責任的商業行為和營銷管理，嚴格遵守《中華人民共和國廣告法》《中華人民共和國消費者權益保護法》以及歐盟醫療器械法規（MDR）等相關法律法規，確保市場推廣活動在合法、真實、透明的前提下進行。公司依據《歸創通橋商業行為準則 3.0》《市場推廣費管理制度》《國內經銷商管理規範》等管理制度，系統規範營銷行為與品牌傳播秩序，並於報告期內更新相關制度條款，確保所有營銷活動符合行業規範與道德要求。在海外市場，公司更新《與顧客有關的過程控制程序》，明確全球營銷合規標準。此外，我們依照《歸創醫療品牌視覺識別手冊》、《通橋醫療品牌視覺識別指引手冊》，保障商標對外使用的一致性，防範侵害消費者權益事件的發生。

為保障營銷宣傳內容真實準確、避免虛假與誇大，公司建立多部門聯合審核機制，對產品海報、單頁、演示動畫、宣傳推文及展會物料等宣傳資料進行審核，確保每一項營銷信息均符合法律法規與行業要求。在海外市場運營過程中，公司持續強化對外信息合規管理，建立跨部門協同的審核機制，對品牌傳播與市場推廣內容進行綜合評估，確保對外披露信息真實、準確、規範，維護公司品牌公信力與市場合規運營。

此外，公司通過月度合規培訓與專項營銷合規會議，強化營銷團隊的合規意識與風險防控能力。培訓內容包括邊界管理宣傳、廣告審查要點、經銷商往來規範以及違規案例警示等，確保員工在市場推廣活動中準確理解法律法規要求及內部行為規範。同時，公司開展全球合規培訓，深入分析不同國家與地區的監管要求和文化差異，確保海外市場宣傳活動符合當地行業標準與倫理規範。

### 營銷中心人員合規培訓

2025 年 2 月，公司圍繞新形勢下的合規政策調整開展 2 場專項培訓，分別面向營銷中心及研發部門組織實施，共覆蓋 102 名員工。培訓重點解讀最新合規政策要求，並結合業務場景強化風險識別與合規操作指導，進一步提升了前端業務團隊與研發人員的合規意識和風險防控能力。



## 保護知識產權

### 知識產權管理

歸創通橋對於任何侵犯知識產權的行為採取「零容忍」態度，嚴格遵守業務所在國家和地區與知識產權保護相關的法律法規，並依據《中華人民共和國專利法》《中華人民共和國商標法》等持續完善知識產權管理體系建設。本年度，我們根據 GB/T29490-2023 版標準，對《知識產權合規管理手冊》進行更新修訂，重點強化合規要素、擴大知識產權覆蓋範圍，並優化標準結構以對標國際通用框架。報告期內，公司順利通過 GB/T 29490-2023 知識產權管理體系認證。



GB/T 29490-2023 知識產權管理體系認證

為強化知識產權合規管理，公司持續更新項目專利風險管理台賬，並定期推送至研發項目管理部，推動研發團隊在產品研發早期階段，即可識別、評估並管控潛在專利風險；同時建立產品專利風險識別機制，對創新構想開展專利可行性評估，確保創新方向符合相關法律法規及知識產權合規要求。

公司鼓勵科技創新，推行知識產權激勵機制，按「專利申請受理」與「專利授權獲證」兩階段發放獎勵，充分調動員工創新積極性。為激發團隊創新思維，公司不定期組織項目組工程師開展頭腦風暴活動，鼓勵跨部門交流與協同創新，提升整體研發創造力與技術前瞻性。

### 知識產權成果

截至報告期末，本公司共計獲授專利 148 件，其中發明專利 73 件，實用新型專利 70 件，外觀設計專利 5 件，具體的知識產權統計數量如下：

項目類別	2025 年	單位
累計持有專利	148	件
年度獲批專利	25	件
申請中（待批核）專利	57	件
申請中（待批核）發明專利	54	件
申請中（待批核）實用新型專利	3	件
累計持有商標	217	件
年度獲批商標	18	件
累計持有著作權	8	件
年度獲批著作權	3	件



2025 年部分獲批知識產權成果

### 提升知識產權保護意識

公司將培訓與宣傳作為加強知識產權管理的重要舉措，持續提升員工在知識產權保護方面的認知與意識。報告期內，我們共舉辦 6 場知識產權保護意識提升培訓，涵蓋商業秘密、法律常識、專利檢索技能與專利民事訴訟實務等專題，幫助員工掌握專利查詢、風險識別及合規管理方法。同時，公司積極參與外部專業培訓及行業標準研討，廣泛吸納行業先進管理理念與國際最佳實踐，持續提升知識產權合規管理與保護能力。

# 深化 ESG 管治

## ESG 管治架構

本公司已建立由「董事會 - 高級管理層 - ESG 工作小組」組成的三級 ESG 治理架構，將 ESG 職責充分納入各級組織的職責範圍，形成自上而下的統籌管理與執行體系。該架構旨在有效識別與應對含氣候變化在內的 ESG 風險與機遇，強化戰略決策與執行協同，確保 ESG 各項工作規範、有序開展。

### 歸創通橋 ESG 管治架構

董事會

負責評估及厘定公司 ESG 管理方針及發展戰略，監督 ESG 相關事項的整體實施，對本公司的 ESG 策略及匯報全權負責，定期審閱 ESG 管理進度，評估目標達成情況，並審批年度 ESG 報告。

高級  
管理層

負責制定 ESG 管理方針及策略、績效指標，對 ESG 工作進行年度規劃、管理和監督，定期評估 ESG 風險與機遇，確保本公司設立合適及有效的 ESG 風險管理系統，定期回顧 ESG 目標和承諾，並向董事會匯報 ESG 工作進展。

ESG  
工作小組

由本公司主要職能部門組成，是 ESG 工作的執行主體，負責推進公司 ESG 政策落地、落實重點議題管理、收集及分析 ESG 數據，編制年度 ESG 報告，並定期向高級管理層匯報 ESG 工作進展。



## 利益相關方溝通

本公司高度重視與各利益相關方的溝通與協作，致力於構建透明、開放、長期互信的互動機制。我們通過多元化渠道持續傾聽並回應利益相關方訴求，將其合理意見融入公司可持續發展與管理實踐中，作為優化 ESG 績效與信息披露的重要依據。本公司主要的利益相關方包括股東與投資者、政府及監管機構、媒體及非政府組織、供應商、客戶、患者、員工及社區。

利益相關方	股東與投資者	政府及監管機構	媒體及非政府組織	供應商	客戶	員工	社區
<b>需求與期望</b>	<ul style="list-style-type: none"> <li>投資回報</li> <li>信息披露</li> <li>合規經營</li> </ul>	<ul style="list-style-type: none"> <li>合規經營</li> <li>依法納稅</li> <li>貢獻社會</li> </ul>	<ul style="list-style-type: none"> <li>推動行業發展</li> <li>保證合規宣傳</li> <li>傳遞品牌價值</li> </ul>	<ul style="list-style-type: none"> <li>公平公正</li> <li>合作共贏</li> </ul>	<ul style="list-style-type: none"> <li>依法履約</li> <li>誠信經營</li> <li>優質產品與服務</li> <li>客戶隱私保護</li> </ul>	<ul style="list-style-type: none"> <li>保障員工權益</li> <li>職業健康及安全</li> <li>改善員工福利</li> <li>平等機會及多元化</li> </ul>	<ul style="list-style-type: none"> <li>積極投身公益</li> <li>傳遞正能量</li> </ul>
<b>溝通方式</b>	<ul style="list-style-type: none"> <li>信息披露</li> <li>投資者簡報</li> <li>股東會議</li> <li>投資者開放日</li> <li>路演及反路演</li> </ul>	<ul style="list-style-type: none"> <li>業務溝通</li> <li>調研考察</li> <li>政策落實</li> </ul>	<ul style="list-style-type: none"> <li>信息發布</li> <li>公司網站</li> <li>媒體採訪</li> <li>新聞發布會</li> <li>會議溝通</li> </ul>	<ul style="list-style-type: none"> <li>業務溝通</li> <li>定期會議</li> <li>實地考察</li> <li>評估及考核</li> </ul>	<ul style="list-style-type: none"> <li>商務溝通</li> <li>顧客反饋</li> <li>交流研討</li> <li>洽談合作</li> <li>顧客滿意度調查</li> </ul>	<ul style="list-style-type: none"> <li>工會</li> <li>員工會議</li> <li>發展培訓</li> <li>績效考核</li> <li>團隊建設</li> </ul>	<ul style="list-style-type: none"> <li>公益基金</li> <li>社區服務</li> <li>信息公告</li> </ul>

### 「投資者開放日」深化透明溝通，共建長期互信關係

2026年1月，歸創通橋在珠海舉辦投資者開放日活動，以「創新出海並舉，突圍逐夢共贏」為主題，邀請投資者及券商分析師進行現場交流。活動通過主題分享、產品展示、臨床應用解讀及產線參觀等多元化形式，系統呈現公司在血管介入領域的創新成果、運營能力及全球化布局，提升信息披露的透明度與溝通的有效性。公司管理層圍繞經營表現、產品管線及國際化戰略等核心議題，與投資者展開深入交流，積極回應市場關切，傳遞公司長期發展戰略與價值創造路徑。

在互動交流過程中，我們重點展示了多款已獲批及在研創新產品，並結合真實臨床應用場景，體現「醫工結合」驅動下的技術轉化能力；同時通過開放生產基地參觀，進一步增強投資者對公司研發、製造及質量管理體系的直觀認知。未來，公司將持續依託多元化溝通機制，推動信息透明披露與雙向互動，深化與資本市場的長期互信關係，助力企業實現穩健、可持續發展。



## ESG 實質性議題評估

為明確 ESG 管理和實踐重點，厘清 ESG 工作優先事宜，我們基於利益相關方日常溝通，結合香港聯交所《ESG 報告守則》、國家政策方針、行業動態追蹤、公司運營特徵和戰略方向分析、同業 ESG 重要關注等，定期收集、分析和評估利益相關方關注的議題，確定公司 ESG 管理優先事項。本公司 ESG 實質性評估流程如下：

### 步驟一：識別 ESG 議題

- 以監管要求為基礎，系統梳理 ESG 工作要點與利益相關方反饋
- 对标行業热点与同業优秀实践
- 参考 ESG 評級關注要素

### 步驟二：利益相關方溝通與調研

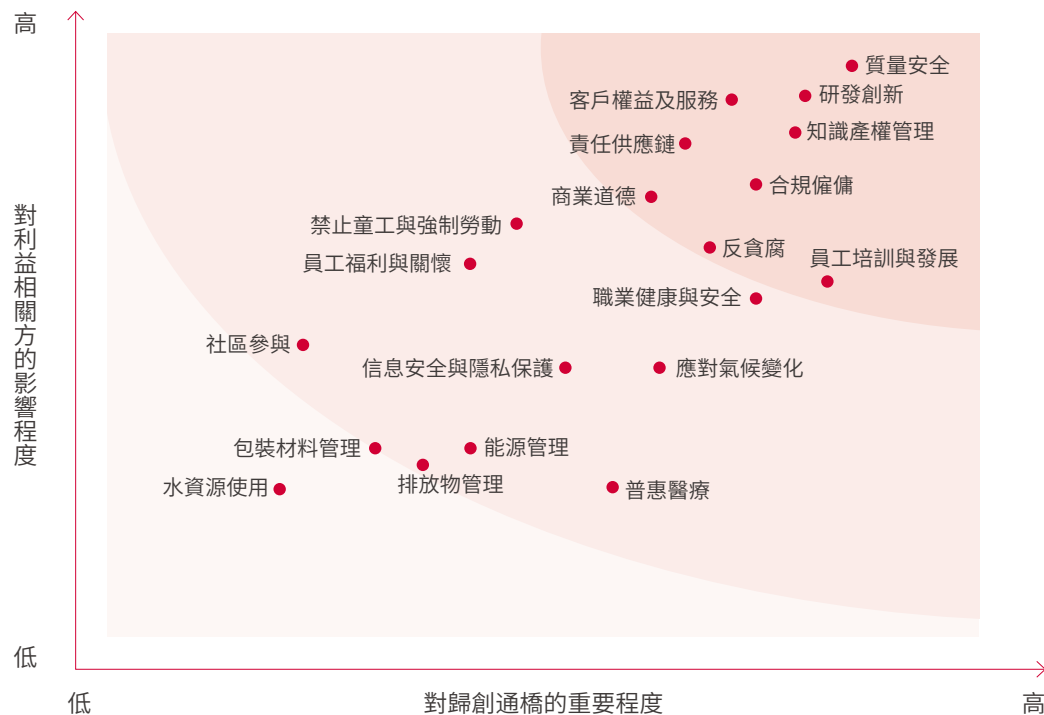
- 外部利益相關方走訪
- 內部利益相關方調研和訪談
- ESG 實質性議題重要性排序

### 步驟三：實質性議題評估

- 董事會、高級管理層及 ESG 工作小組審閱並確認評估結果

報告期內，公司通過行業調研與議題審閱，結合行業發展趨勢、業務戰略規劃、同業 ESG 實踐及利益相關方溝通，對議題的重要性、影響範圍及管理邊界進行綜合分析，確認當前議題仍可反映公司可持續發展的管理重心，並計劃於下一年度基於內外部環境變化系統開展實質性議題評估。本年度，經審慎評估，本公司實質性議題結果保持穩定，ESG 實質性議題矩陣如下：

### 2025 年歸創通橋 ESG 實質性議題矩陣



# 附錄

## 聯交所《ESG 報告守則》內容索引

層面、一般披露及關鍵績效指標	描述	章節名稱
<b>A1</b>	<b>排放物</b>	
一般披露	有關廢氣排放、向水及土地的排污、有害及無害廢棄物的產生等的： (a) 政策；及 (b) 遵守對發行人有重大影響的相關法律及規例的資料。	踐行綠色運營
A1.1	排放物種類及相關排放數據。	踐行綠色運營
A1.2	[ 於 2025 年 1 月 1 日刪除 ]	
A1.3	所產生有害廢棄物總量及密度。	踐行綠色運營
A1.4	所產生無害廢棄物總量及密度。	踐行綠色運營
A1.5	描述所訂立的排放量目標及為達到這些目標所採取的步驟。	應對氣候變化
A1.6	描述處理有害及無害廢棄物的方法，及描述所訂立的減廢目標及為達到這些目標所採取的步驟。	踐行綠色運營
<b>A2</b>	<b>資源使用</b>	
一般披露	有效使用資源（包括能源、水及其他原材料）的政策。	踐行綠色運營
A2.1	按類型劃分的直接及／或間接能源總耗量及密度。	應對氣候變化
A2.2	總耗水量及密度。	踐行綠色運營
A2.3	描述所訂立的能源使用效益目標及為達到這些目標所採取的步驟。	應對氣候變化
A2.4	描述求取適用水源上可有任何問題，以及所訂立的用水效益目標及為達到這些目標所採取的步驟。	踐行綠色運營
A2.5	製成品所用包裝材料的總量及每生產單位佔量。	踐行綠色運營

層面、一般披露及關鍵績效指標	描述	章節名稱
<b>A3</b>	<b>環境及天然資源</b>	
一般披露	減低發行人對環境及天然資源造成重大影響的政策。	踐行綠色運營
A3.1	描述業務活動對環境及天然資源的重大影響及已采取管理有關影響的行動。	踐行綠色運營
<b>A4</b>	<b>氣候變化</b>	
一般披露	[ 於 2025 年 1 月 1 日刪除 ]	
A4.1	[ 於 2025 年 1 月 1 日刪除 ]	
<b>B1</b>	<b>僱傭</b>	
一般披露	有關薪酬及解僱、招聘及晉升、工作時數、假期、平等機會、多元化、反歧視以及其他待遇及福利的： (a) 政策；及 (b) 遵守對發行人有重大影響的相關法律及規例的資料。	保障員工權益
B1.1	按性別、僱傭類型、年齡組別及地區劃分的僱員總數。	保障員工權益
B1.2	按性別、年齡組別及地區劃分的僱員流失比率。	保障員工權益
<b>B2</b>	<b>健康與安全</b>	
一般披露	有關提供安全工作環境及保障僱員避免職業性危害的： (a) 政策；及 (b) 遵守對發行人有重大影響的相關法律及規例的資料。	守護健康安全
B2.1	過去三年（包括匯報年度）每年因工亡故的人數及比率。	守護健康安全
B2.2	因工傷損失工作日數。	守護健康安全
B2.3	描述所採納的職業健康與安全措施，以及相關執行及監察方法。	守護健康安全
<b>B3</b>	<b>發展及培訓</b>	
一般披露	有關提升僱員履行工作職責的知識及技能的政策。描述培訓活動。	賦能員工成長
B3.1	按性別及僱傭類別（如高級管理層、中級管理層等）劃分的受訓僱員百分比。	賦能員工成長
B3.2	按性別及僱員類別劃分，每名僱員完成受訓的平均時數。	賦能員工成長

層面、一般披露及關鍵績效指標	描述	章節名稱
<b>B4</b>	<b>勞工準則</b>	
一般披露	有關防止童工或強制勞工的： (a) 政策；及 (b) 遵守對發行人有重大影響的相關法律及規例的資料。	保障員工權益
B4.1	描述檢討招聘慣例的措施以避免童工及強制勞工。	保障員工權益
B4.2	描述在發現違規情況時消除有關情況所採取的步驟。	保障員工權益
<b>B5</b>	<b>供應鏈管理</b>	
一般披露	管理供應鏈的環境及社會風險政策。	打造韌性供應鏈
B5.1	按地區劃分的供應商數目。	打造韌性供應鏈
B5.2	描述有關聘用供應商的慣例，向其執行有關慣例的供應商數目以及相關執行及監察方法。	打造韌性供應鏈
B5.3	描述有關識別供應鏈每個環節的環境及社會風險的慣例，以及相關執行及監察方法。	打造韌性供應鏈
B5.4	描述在揀選供應商時促使多用環保產品及服務的慣例，以及相關執行及監察方法。	打造韌性供應鏈
<b>B6</b>	<b>產品責任</b>	
一般披露	有關所提供產品和服務的健康與安全、廣告、標籤及私隱事宜以及補救方法的： (a) 政策；及 (b) 遵守對發行人有重大影響的相關法律及規例的資料。	築牢質量防線 堅持合規經營
B6.1	已售或已運送產品總數中因安全與健康理由而須回收的百分比。	築牢質量防線
B6.2	接獲關於產品及服務的投訴數目以及應對方法。	築牢質量防線
B6.3	描述與維護及保障知識產權有關的慣例。	堅持合規經營
B6.4	描述質量檢定過程及產品回收程序。	築牢質量防線
B6.5	描述消費者數據保障及私隱政策，以及相關執行及監察方法。	堅持合規經營

層面、一般披露及關鍵績效指標	描述	章節名稱
<b>B7</b>	<b>反貪污</b>	
一般披露	有關防止賄賂、勒索、欺詐及洗黑錢的： (a) 政策；及 (b) 遵守對發行人有重大影響的相關法律及規例的資料。	堅持合規經營
B7.1	於匯報期內對發行人或其僱員提出並已審結的貪污訴訟案件的數目及訴訟結果。	堅持合規經營
B7.2	描述防範措施及舉報程序，以及相關執行及監察方法。	堅持合規經營
B7.3	描述向董事及員工提供的反貪污培訓。	堅持合規經營
<b>B8</b>	<b>社區投資</b>	
一般披露	有關以社區參與來了解營運所在社區需要和確保其業務活動會考慮社區利益的政策。	共築美好社區
B8.1	專注貢獻範疇（如教育、環境事宜、勞工需求、健康、文化、體育）。	共築美好社區
B8.2	在專注範疇所動用資源（如金錢或時間）。	共築美好社區
<b>氣候相關披露要求</b>	<b>描述</b>	<b>章節名稱</b>
管治	(a) 負責監督氣候相關風險和機遇的治理機構	應對氣候變化
	(b) 管理層在用以監察、管理及監督氣候相關風險和機遇的管治流程、監控措施及程序中的角色	應對氣候變化
策略	氣候相關風險和機遇	應對氣候變化
	業務模式和價值鏈的資訊	應對氣候變化
	策略和決策	應對氣候變化
	財務狀況、財務表現及現金流量	應對氣候變化
	氣候韌性	應對氣候變化

氣候相關披露要求	描述	章節名稱
風險管理	(a) 發行人用於識別、評估氣候相關風險和機遇，以及厘定當中輕重緩急並保持監察的流程及相關政策	應對氣候變化 堅持合規經營 深化 ESG 管治
	(b) 發行人用於識別、評估氣候相關風險和機遇，以及厘定當中輕重緩急並保持監察的流程（包括發行人可有及如何使用氣候相關情景分析來確定氣候相關機遇的資訊）；及	應對氣候變化 堅持合規經營
	(c) 氣候相關風險和機遇的識別、評估、優次排列和監察流程，是如何融入發行人的整體風險管理流程，以及融入的程度如何。	應對氣候變化 堅持合規經營
指標及目標	溫室氣體排放	應對氣候變化
	氣候相關轉型風險	應對氣候變化
	氣候相關物理風險	應對氣候變化
	氣候相關機遇	應對氣候變化
	資本運用	應對氣候變化
	內部碳定價	暫無實行，本集團將密切關注行業有關動態
	薪酬	應對氣候變化
行業指標	暫無披露，本集團將進一步評估跨行業及行業特定指標的適用性及數據收集可能性	
	氣候相關目標	應對氣候變化

## GRI 標準內容索引

GRI 標準	披露項	章節名稱
GRI2: 一般披露 2021	2-1 組織詳細情況	關於歸創通橋
	2-2 納入組織可持續發展報告的實體	關於本報告
	2-3 報告期、報告頻率和連絡人	關於本報告
	2-6 活動、價值鏈和其他業務關係	關於歸創通橋
	2-7 員工	保障員工權益
	2-9 管治架構和組成	穩健公司治理
	2-10 最高管治機構的提名和遴選	穩健公司治理
	2-11 最高管治機構的主席	穩健公司治理
	2-12 在管理影響方面，最高管治機構的監督作用	深化 ESG 管治
	2-13 為管理影響的責任授權	深化 ESG 管治
	2-14 最高管治機構在可持續報告中的作用	深化 ESG 管治
	2-15 利益衝突	堅持合規經營
	2-16 重要關切問題的溝通	深化 ESG 管治
	2-17 最高管治機構的共同知識	深化 ESG 管治
	2-19 薪酬政策	保障員工權益
	2-23 政策承諾	保障員工權益 踐行綠色運營 堅持合規經營
2-24 融合政策承諾	保障員工權益 踐行綠色運營 堅持合規經營	

GRI 標準	披露項	章節名稱
GRI2: 一般披露 2021	2-25 補救負面影響的程序	堅持合規經營
	2-26 尋求建議和提出關切的機制	深化 ESG 管治
	2-27 遵守法律法規	堅持合規經營
	2-28 協會的成員資格	夯實創新之基
	2-29 利益相關方參與的方法	深化 ESG 管治
	2-30 集體談判協議	保障員工權益
GRI3: 實質性議題 2021	3-1 確定實質性議題的過程	深化 ESG 管治
	3-2 實質性議題清單	深化 ESG 管治
	3-3 實質性議題的管理	深化 ESG 管治
GRI201: 經濟績效 2016	201-1 直接產生和分配的經濟價值	關於歸創通橋
	201-2 氣候變化帶來的財務影響以及其他風險和機遇	應對氣候變化
	201-3 固定福利計劃義務和其他退休計劃	保障員工權益
GRI203: 間接經濟影響 2016	203-1 基礎設施投資和支持性服務	共築美好社區
GRI205: 反腐敗 2016	205-2 反腐敗政策和程序的傳達及培訓	堅持合規經營
	205-3 經確認的腐敗事件和採取的行動	堅持合規經營
	206-1 針對反競爭行為、反托拉斯和反壟斷實踐的法律訴訟	堅持合規經營
GRI301: 物料 2016	301-1 所用物料的重量或體積	踐行綠色運營
GRI302: 能源 2016	302-1 組織內部的能源消耗量	應對氣候變化
	302-3 能源強度	應對氣候變化

GRI 標準	披露項	章節名稱
GRI303: 水資源和污水 2018	303-1 組織與水作為共有資源的相互影響	踐行綠色運營
	303-2 管理與排水相關的影響	踐行綠色運營
	303-3 取水	踐行綠色運營
	303-4 排水	踐行綠色運營
	303-5 耗水	踐行綠色運營
GRI305: 排放 2016	305-1 直接（範疇 1）溫室氣體排放	應對氣候變化
	305-2 能源間接（範疇 2）溫室氣體排放	應對氣候變化
	305-4 溫室氣體排放強度	應對氣候變化
GRI306: 廢棄物 2020	306-1 廢棄物的產生及廢棄物相關重大影響	踐行綠色運營
	306-2 廢棄物相關重大影響的管理	踐行綠色運營
	306-3 產生的廢棄物	踐行綠色運營
GRI308: 供應商環境評估 2016	308-1 使用環境評價維度篩選的新供應商	打造韌性供應鏈
	308-2 供應鏈的負面環境影響以及採取的行動	打造韌性供應鏈
GRI401: 僱傭 2016	401-1 新進員工僱傭率和員工流動率	保障員工權益
	401-2 提供給全職員工（不包括臨時或兼職員工）的福利	營造良好職場環境
	401-3 育兒假	保障員工權益
GRI403: 職業健康與安全 2018	403-1 職業健康安全管理體系	守護健康安全
	403-2 危害識別、風險評估和事故調查	守護健康安全
	403-3 職業健康服務	守護健康安全
	403-4 職業健康安全事務：工作者的參與、意見徵詢和溝通	守護健康安全

GRI 標準	披露項	章節名稱
GRI403: 職業健康與安全 2018	403-5 工作者職業健康安全培訓	守護健康安全
	403-6 促進工作者健康	守護健康安全
	403-7 預防和減緩與業務關係直接相關的職業健康安全影響	守護健康安全
	403-8 職業健康安全管理体系覆蓋的工作者	守護健康安全
	403-9 工傷	守護健康安全
	403-10 工作相關的健康問題	守護健康安全
GRI404: 培訓與教育 2016	404-1 每名員工每年接受培訓的平均小時數	賦能員工成長
	404-2 員工技能提升方案和過渡協助方案	賦能員工成長
GRI405: 多元化與平等機會 2016	405-1 管治機構與員工的多元化	保障員工權益 穩健公司治理
GRI406: 反歧視 2016	406-1 歧視事件及采取的糾正行動	保障員工權益
GRI407: 結社自由與集體談判 2016	407-1 結社自由與集體談判權利可能面臨風險的運營點和供應商	保障員工權益
GRI408: 童工 2016	408-1 具有重大童工事件風險的運營點和供應商	保障員工權益
GRI409: 強迫或強迫勞動 2016	409-1 具有強迫或強制勞動事件重大風險的運營點和供應商	保障員工權益
GRI416: 客戶健康與安全 2016	416-1 評估產品和服務類別的健康與安全影響	築牢質量防線
	416-2 涉及產品和服務的健康與安全影響的違規事件	築牢質量防線
GRI417: 營銷與標識 2016	417-1 對產品和服務信息與標識的要求	堅持合規經營
GRI418: 客戶隱私 2016	418-1 涉及侵犯客戶隱私和丟失客戶數據的經證實的投訴	堅持合規經營



**归创通桥**  
为生命 恒创新



归创通桥医疗科技股份有限公司  
浙江省杭州市余杭区数云路 270 号归创通桥产业园  
[www.zyloxtb.com](http://www.zyloxtb.com)