

Future Bright Mining Holdings Limited 高鵬礦業控股有限公司

(於開曼群島註冊成立的有限公司)

(股份代號：2212)

2025

環境、社會及
管治報告



目錄

	頁次
關於本報告	02
關於本集團	04
本集團概況	04
董事會聲明	04
氣候相關披露	05
管治	05
策略	06
風險管理	13
持份者參與	14
重要性評估	15
合規管治	16
誠信實踐	16
公平競爭	16
品質驅動	17
合作共贏	17
綠色採購	18
品質保證	18
合規經營	19
情繫員工	20
僱傭與勞工權益	20
福利與關愛	21
培訓與發展	23
職業健康與安全	24
綠色營運	27
合規排放	27
資源使用	32
環境及天然資源	34
社區貢獻	35
附錄一：主要遵守的法律法規清單	36
附錄二：聯交所ESG報告守則索引C部分	37
附錄三：聯交所ESG報告守則索引D部分	41

概覽

本環境、社會及管治(「ESG」)報告(「本報告」)是高鵬礦業控股有限公司(下稱「本集團」、「高鵬」、或「我們」)發佈的第十份ESG報告。本報告每年發佈，以概述於截至2025年12月31日止年度的所有ESG相關重大事宜以及其管理方法及績效。

報告範圍及邊界

本報告僅涵蓋本集團的主要業務，即開採銷售大理石荒料業務及煤炭貿易。本報告包括該等業務的營運地點，主要是湖北的經營地點，以及本集團在襄陽、內蒙古和香港的辦公室。本報告披露範圍為2025年1月1日至2025年12月31日(「報告期」)。與截至2024年12月31日止財政年度的ESG報告相比，本報告的範圍沒有變化，而部分內容更溯及以往年份。

編製依據

本報告編製遵循香港聯合交易所有限公司(「聯交所」)證券上市規則(「上市規則」)附錄C2所載的《環境、社會及管治報告守則》(「ESG報告守則」)進行編製，識別並披露本集團ESG方面表現的資訊供有關各持份者參考。本報告內容按照一套既有程序而釐定。有關程序包括：識別和排列重要的持份者、識別和排列重要ESG議題、決定ESG報告的邊界、收集報告相關資料、根據資料編製ESG報告以及對報告中的資料進行檢視等。

在編製本報告期間，本集團採用了ESG報告守則中的報告原則，如下所示：

- 重要性：報告期內通過重要性評估識別重大議題，並將已確認的重大議題作為ESG報告的編製重點。議題的重要性已由董事會及ESG工作小組審閱及確認。有關進一步詳情，請參閱「持份者參與」及「重要性評估」章節。
- 量化：本報告已於披露的數據中加入補充說明，以解釋在計算排放量和能源耗用過程中所用的標準、方法和轉換因子的來源。
- 平衡：本報告不偏不倚地呈現本集團的環境、社會及管治表現。
- 一致性：本報告的報告範圍、編製方法與上年基本一致，並對披露範圍和計算方法發生變化的數據進行了說明。

有關本集團的企業管治常規刊載於2025年年報第16至29頁的「企業管治報告」。

關於本報告

資料來源及可靠性保證

本報告的資料和案例主要來源於集團統計報告及相關檔案。集團董事(「董事」)會(「董事會」)承諾本報告不存在任何虛假記載、誤導性陳述，並對其內容真實性、準確性和完整性負責。

前瞻性陳述

本報告包含基於集團當前對其及其子公司經營所在的業務和市場的預期、估計、預測、信念和假設的前瞻性陳述。這些前瞻性陳述不是對未來表現的保證，並受市場風險、不確定性和集團無法控制的因素的影響。因此，實際結果和回報可能與本報告中所作出的假設和陳述存在顯著差異。

確認及批准

本報告經管理層確認後，於2026年4月21日獲董事會通過。

本集團概況

本集團是以開發一朵岩項目為業務重心，開採銷售大理石荒料為主要產品的大理石礦業公司。於報告期，本集團亦進行煤炭貿易活動以擴大收入來源。本集團希望通過詳盡、公開的非財務信息披露，為投資者、公眾及持份者提供展現高鵬社會責任理念及非財務經營成果的交流平台，以期不斷提升與改進我們於ESG方面的表現。

董事會聲明

董事會對氣候相關風險與機遇承擔最終監督責任，包括可持續發展策略、目標及指標。董事會負責監督管理ESG相關工作，確保高鵬設立及時有效的ESG風險管理及內部監控系統。為了能更完善地管理本集團於ESG方面的表現和識別潛在風險，董事會在ESG工作小組的協助下每年進行重要性評估，參考持份者的意見，以評估及優次排列重要的氣候相關事宜。

氣候相關披露

管治

我們遵守上市規則及所有適用的法律法規，並秉持「以質為本 • 誠信待人 • 積極進取」的經營理念。為確保營運有效並保障股東及投資者的利益，我們持續加強內部管理及控制制度。

董事會在監督本集團的策略、重大交易及風險管理政策時，將氣候相關風險、機遇及更廣泛的ESG因素納入考量。董事會評估擬議交易是否符合本集團的氣候承諾，審視相關控制措施及緩解方案是否充分，並確保ESG考量及持份者期望能適當反映於策略決策之中。

董事會在短期財務影響與長期韌性之間取得平衡，並確定本集團的重大ESG議題，負責其管理及持續監察。董事會亦審批氣候相關目標，確保其以可靠數據為基礎、與本集團策略一致，並具備可行的實施計劃；同時定期檢視進度，並在出現差距或延誤時提出質詢。雖然氣候相關績效指標尚未納入薪酬政策，但本集團對其氣候目標的承諾並未減弱。

董事會已設立ESG工作小組，以協助其履行對ESG事務的監督職能。ESG工作小組負責收集及分析ESG數據、監察及評估本集團的ESG表現、確保遵守ESG相關法律法規，以及編製ESG報告。ESG工作小組最少每年或在任何必要或適當的時間召開一次會議，以評估內部控制機制、政策及程序的有效性，將ESG考量融入業務營運，並檢視既定氣候相關目標的進展。ESG工作小組亦參與企業風險管理，以協助識別及評估本集團的ESG風險與機遇。

ESG工作小組透過結合定期簡報及事件驅動匯報的結構化匯報機制，向董事會提供氣候相關最新資訊，確保監督工作及時且一致。此機制使董事會能掌握作出策略規劃、資本分配及企業層面風險管理所需的重要資訊。

董事及ESG工作小組的高級人員均已接受ESG相關培訓，而該培訓亦已納入董事及高級管理層的入職及持續發展課程中。

策略

極端天氣日益嚴峻，應對氣候變化已成為全球共識。我們亦意識到，氣候相關風險與機遇可能對本集團的營運造成直接影響，或透過供應鏈帶來間接影響，從而對本集團產生財務後果。為避免及減輕相關風險並把握潛在機遇，本集團參考全球最佳實務制定氣候變化策略，並採取充分措施以提升氣候韌性。

時間界定的策略路徑

我們已界定清晰的時間跨度，以指導策略的有效落實，並在整個旅程中持續追蹤進度。每個時期均代表一個有意義的行動階段，使我們能以有序且可衡量的方式累積動能。透過清楚界定每個階段的目的，我們確保工作始終聚焦、協調一致，並與整體願景保持一致。

短期(1–5年)：我們的近期重點在於提升營運效率、確保全面合規，並建立支持整體環境、社會及管治策略所需的數據與管治基礎。

中期(6–10年)：在中期，我們將在環境、社會及管治目標上取得實質進展，將可持續實踐融入營運之中。這些目標旨在於重要議題上帶來可衡量的改善，並與企業策略規劃保持一致。

長期(10年以上)：我們的長遠願景聚焦於具轉型性的成果，為更廣泛的社會與環境目標作出貢獻，包括氣候行動及循環經濟轉型。這些抱負使我們能在塑造可持續未來方面發揮領導角色。

管理氣候相關風險和機遇

氣候變化同時帶來風險與機遇。我們採取平衡的方法，兼顧潛在的正面與負面影響，使我們能在減低不利影響的同時最大化價值。

物理風險、轉型風險與機遇

我們將氣候相關影響分為物理風險、轉型風險及機遇，這些因素均可能對現金流、融資能力或資本成本造成影響。

物理風險：包括極端高溫、暴雨、風暴及其他自然災害等急性事件，可能干擾供應鏈及基礎設施；亦包括海平面上升及氣候模式轉變等慢性變化，可能影響業務的長期可行性。

轉型風險：源於全球向低碳經濟轉型，包括更嚴格的環境保護、碳排放及廢物管理法規。科技發展及市場對綠色企業的偏好轉變，可能要求我們調整商業模式與營運方式。這些變化可能增加監管不合規風險，並引致法律、科技、市場及聲譽風險。

機遇：向低碳商業模式轉型亦可能帶來新機遇。消費者對環境、社會及管治的關注日益提高，市場偏好逐漸轉向更具責任感的企業。提升能源效率及減少廢物不僅能在短期降低營運成本，亦有助於在中期優化營運。新興低碳市場預期在未來三至十年成熟，為增長與創新帶來新空間。透過積極披露環境、社會及管治表現並採取具體行動，我們可提升聲譽，吸引新資本與客戶。

氣候相關披露

對業務模式及價值鏈的影響

本集團已識別出以下對其業務模式及價值鏈造成影響的風險與機遇：

風險類型	描述	對業務模式的影響	對價值鏈的影響
物理風險			
急性風險	增加極端天氣的嚴重程度 <ul style="list-style-type: none"> 極端高溫 降雨／洪水 嚴寒天氣 熱帶氣旋 	<ul style="list-style-type: none"> 在受極端天氣影響的地區造成物業及資產損毀 增加對供暖或降溫的需求及能源使用 影響員工的健康與安全 中斷水／電／網路供應 推高維修成本及保險費用 減少短期收入 影響資產價值 	<ul style="list-style-type: none"> 中斷供應鏈 降低高風險地區資產可獲得的保險保障 因業務中斷而減少銷售額／生產 擾亂雲端服務 影響公用事業的成本與供應
慢性風險	氣候和降雨模式的可變性 <ul style="list-style-type: none"> 變化的氣候模式 		
轉型風險			
法規風險	<ul style="list-style-type: none"> 提高碳定價 強制性披露與申報義務 對現有產品及服務的監管加強 面臨訴訟風險 	<ul style="list-style-type: none"> 增加與碳定價相關的監管要求 因政策變動而需提前退役現有資產 能源效益標準出現變化 為符合法規而採用新流程所需成本上升 	<ul style="list-style-type: none"> 由合規要求引致整個價值鏈中的結構性變化 增加因供應商或合作夥伴不合規所帶來的風險 降低對高排放產品及服務的需求 因上游合規成本上升而壓縮利潤率
市場風險	<ul style="list-style-type: none"> 消費者行為轉變 市場需求難以預測 競爭格局出現變化 	<ul style="list-style-type: none"> 增加投入成本(例如符合法律及法規的相關開支) 提高產出要求(例如廢物處理及排放管控) 	<ul style="list-style-type: none"> 隨著採購轉向更環保的替代方案，擾亂現有的上游及下游合作關係
聲譽風險	<ul style="list-style-type: none"> 對行業的批評 持份者的負面反饋 	<ul style="list-style-type: none"> 增加人才留任與人力規劃的難度 降低吸引資本的能力 	<ul style="list-style-type: none"> 降低整個價值鏈對商品及服務的需求 降低涉及負面聲譽的供應商的生產能力

機遇類型	描述	對業務模式的影響	對價值鏈的影響
效率提升	<ul style="list-style-type: none"> • 更高效率且更多元化的服務 • 透過資源優化節省成本 • 提升能源與用水效率 • 採用新技術 	<ul style="list-style-type: none"> • 在極端天氣期間透過彈性工作安排提升營運效率 • 提升利潤率 • 改善員工健康、滿意度及生產力 • 降低化石燃料價格上升的風險 • 提高融資能力 	<ul style="list-style-type: none"> • 提高整個價值鏈的產能與資源使用效率 • 因上游效率改善而降低採購成本
供應鏈韌性	<ul style="list-style-type: none"> • 穩固的供應商合作關係有助提升業務可持續性 	<ul style="list-style-type: none"> • 在氣候變化難以預測的情況下增強韌性 • 降低業務中斷的風險 	<ul style="list-style-type: none"> • 透過協作制定標準並提升競爭力 • 提高供應鏈的可靠性
市場機遇	<ul style="list-style-type: none"> • 開拓新市場 • 拓展地域版圖 	<ul style="list-style-type: none"> • 從新市場獲得新增收入來源 • 在地域上實現多元化 	<ul style="list-style-type: none"> • 透過擴大產品與服務組合，促進整個價值鏈的成熟度
消費者偏好	<ul style="list-style-type: none"> • 消費者行為與期望的改變 	<ul style="list-style-type: none"> • 開拓新的收入來源 • 提升綠色企業的市場佔有率 	<ul style="list-style-type: none"> • 在下游客戶需求的帶動下，促進整個價值鏈的永續創新

氣候韌性

為了評估氣候變化對我們的營運、供應鏈及業務模式的潛在影響，我們於報告期進行了氣候情景分析。在參考政府間氣候變化專門委員會及綠色金融體系網絡的情景後，我們選取了兩個具外部認可的氣候路徑作為分析基礎。

分析涵蓋短期、中期及長期的物理風險、轉型風險及機遇，並提供洞見，協助我們了解這些風險與機遇如何影響策略制定、資源分配，以及在不同氣候情景下的整體適應能力。儘管已作出全面考量，我們亦意識到仍存在重大不確定性，包括未來政策方向、技術採用速度及氣候影響的嚴重程度。

情景選取：所選的兩個氣候路徑為廣泛使用的參考情景，並以政府間氣候變化專門委員會所提出的情景為基礎，有助我們評估風險與機遇的影響程度，並支援未來的策略規劃。

情景 ¹	關鍵假設
<p><2°C情景</p> <p>在2100年前，全球升溫被限制在較工業化前水平低於2°C</p>	<ul style="list-style-type: none"> • ≤ 2°C的政策目標 • 即時的政策反應 • 快速的技術變革 • 電網迅速去碳化 • 不斷提升的客戶期望 • 本地對氣候災害的影響程度較低
<p>>4°C情景</p> <p>在2100年前，全球升溫超過較工業化前水平4°C</p>	<ul style="list-style-type: none"> • ≥ 4°C的政策目標 • 延後的政策反應 • 緩慢的技術變革 • 電網逐步去碳化 • 緩慢的客戶期望轉變 • 本地對氣候災害的影響程度較高

註：

1. 兩個情景的來源為政府間氣候變化專門委員會第六次評估報告中的「共享社會經濟路徑」，分別為SSP1-2.6與SSP5-8.5。SSP1-2.6代表相對較低排放的情景，而SSP5-8.5則代表高排放的情景。

範疇與時間跨度：本次分析涵蓋我們在香港及中國的主要營運地點。影響評估按照短期(1-5年)、中期(6-10年)及長期(10年以上)進行，並與本報告「策略」部分所界定的時間跨度保持一致。

方法：在每個情景下，我們評估已識別的氣候相關風險與機遇對營運及財務的潛在影響。雖然全面的量化模型仍在開發中，我們將持續強化數據系統及分析能力，以支援未來更詳細及量化的情景評估。

評估結果：以下為氣候情景分析的結果：

類型	相關性或假設	<2°C情景下的影響			>4°C情景的影響		
		短期	中期	長期	短期	中期	長期
急性物理風險							
極端高溫	影響健康與生產力	低	低	低	中	中	高
降雨／洪水	損毀設施	低	低	低	低	低	中
嚴寒天氣	影響戶外工作	中	中	中	低	低	低
熱帶氣旋	導致設施受損	低	低	低	低	低	中
慢性物理風險							
變化的氣候模式	增加業務可持續性的風險	低	低	低	低	低	低
轉型風險							
法規風險	增加合規成本	低	低	低	低	低	中
市場風險	市場需求的變化	低	低	低	低	低	低
聲譽風險	影響企業形象與業務	低	低	低	低	低	低
機遇							
效率提升	降低成本並提升利潤率	低	低	低	低	低	中
供應鏈韌性	確保供應穩定	低	中	中	低	中	中
市場機遇	開拓新市場	低	低	低	低	低	低
消費者偏好	開啟新的機遇	低	低	低	低	低	低

我們的氣候相關風險與機遇主要集中在香港及中國數個主要城市，這些地區亦是我們的核心營運據點。儘管如此，這些城市普遍具備完善的基礎設施、成熟的應急準備機制，以及穩健的公共醫療體系，這些條件有助減緩急性物理風險的影響，並支持我們各項業務活動的持續運作。

我們的適應與緩解計劃

基於情景分析的結果，我們制定了以下適應與緩解措施，以應對物理風險、轉型風險及相關機遇。

類型	適應與緩解措施
急性物理風險	<p>為有效應對急性風險，我們已制定完善的應急計劃，並透過員工培訓提升整體韌性，包括：</p> <ul style="list-style-type: none">• 實施本地化的緩解措施，並定期進行演練；• 透過穩固的供應商合作關係確保業務連續性；• 在極端天氣情況下啟動應變計劃，並採取靈活的工作安排；• 在需要時向員工提供預防措施建議；• 改善設施中的供暖或降溫，以優化工作環境；• 將伺服器、空調及其他關鍵設備設置於符合防洪及抗風要求的地點；及• 探索節能設備及替代能源，以降低對傳統能源供應的依賴。
慢性物理風險	<p>在我們的長期規劃中，我們已就慢性風險作出相應考量，包括：</p> <ul style="list-style-type: none">• 在選擇辦公室及廠房時納入洪水風險評估；• 使用節水設備，並為現有設備進行改造以提升用水效率；及• 在可能出現短缺的情況下評估替代水源的可用性。
轉型風險	<p>我們正加強氣候治理，並加速向低碳技術和業務模式轉型，以應對轉型風險，包括：</p> <ul style="list-style-type: none">• 持續監察市場趨勢及法規變化，確保我們能隨時滿足客戶及監管機構的要求；• 透過高品質的氣候披露維持資訊透明度；• 與供應商合作，推動採用低碳流程及技術；及• 將產品、服務及價值鏈中的氣候相關風險納入考量，確保市場風險得到有效監察。
機遇	<p>我們運用行業知識來識別並把握新興的氣候相關機遇，包括：</p> <ul style="list-style-type: none">• 發展低碳產品與服務；• 投資節能及低排放技術以降低成本；及• 研究投資綠色債券以支持具氣候效益的投資。

當前及預期的財務影響

本集團於報告期並未就因急性氣候風險受損的資產確認任何減值損失。我們尚未就氣候相關的風險與機遇投入任何資本性支出、融資或投資。目前，我們在情景分析或決策過程中尚未採用內部碳價。

我們的長期轉型規劃

長期轉型規劃將為我們提供清晰方向，引領本集團的營運及價值鏈邁向低碳及具氣候韌性的業務模式。基於我們對氣候相關風險與機遇的評估，長期轉型規劃訂立了與本集團願景一致的分階段目標，並指導資本規劃、營運改善及供應商參與。主要行動包括探索替代能源的使用、提升能源效率、降低資源密度、推動低碳運輸，以及透過循環經濟實踐加強廢物及物料管理。

適應措施同樣是我們長期策略的核心。我們將把氣候相關風險考量納入業務持續運作規劃之中。與持份者的協作有助於有效落實相關措施，而透明的匯報則確保問責。持續投資創新技術將引領本集團在轉型旅程中穩步前行。

本集團的轉型規劃有賴員工及更廣泛社群的共同努力，以及國家電網減碳進程的推動。本集團根據自身策略規劃制定目標，並未採用科學基礎減碳目標倡議的行業減碳路徑方法。目前亦未考慮使用碳信用以達成任何淨零相關目標。以下為本集團於不同時間範圍內的階段性目標：

目標

溫室氣體排放密度(範圍1及範圍2)	短期：較2025年減少2%
	中期：較2025年減少5%
	長期：較2025年減少10%
無害固體廢棄物密度	短期：較2025年減少2%
	中期：較2025年減少5%
	長期：較2025年減少10%
能源消耗密度	短期：較2025年減少2%
	中期：較2025年減少5%
	長期：較2025年減少10%
耗水密度	短期：較2025年減少2%
	中期：較2025年減少5%
	長期：較2025年減少10%

風險管理

風險管理框架

本集團已建立一套全面的風險管理框架，將氣候相關風險與機遇的識別、評估、優先排序及管理，全面融入整體風險管理流程之中。相關政策及程序每年均會檢討，並在需要時更新。

氣候相關風險與機遇透過協調一致的多層級流程在集團內進行審視。策略方向由高層制定，董事會負責監督並定期檢視最重要的氣候相關議題。同時，營運團隊在需要時評估其自身的情況，提供具體且貼近營運層面的意見。當識別到潛在風險時，相關部門會設計並執行緩解措施，並持續檢討，以確保相關內控在長期保持穩健及有效。

所有識別出的氣候相關風險與機遇均會影響我們的策略方向、營運重點及內部政策。我們會根據每項風險或機遇的潛在影響程度及發生可能性進行評估，從而建立清晰的風險概況，以支持更具根據的決策。這些評估亦構成前述情景分析的基礎。對於潛在影響程度及發生可能性兩方面均評分較高的風險，我們會提升其排序，並優先處理，以確保資源投放於最重要的領域。

持份者參與

與持份者保持充分溝通，聆聽持份者訴求，實現本集團與持份者的共同成長與發展是高鵬一直關注的重點。為強化本集團與持份者的溝通，確保持份者利益得以實現，我們不斷改善溝通渠道與內部管理機制，建立持份者溝通機制，將持份者的期望有效融入集團日常營運和匯報中。經過調查識別，我們確定了本集團的重要持份者，包括員工、股東及投資者、顧客、供應商、政府和監管機構、社區人士及社會組織、媒體及公眾等，具體持份者與溝通方式情況如下表所示：

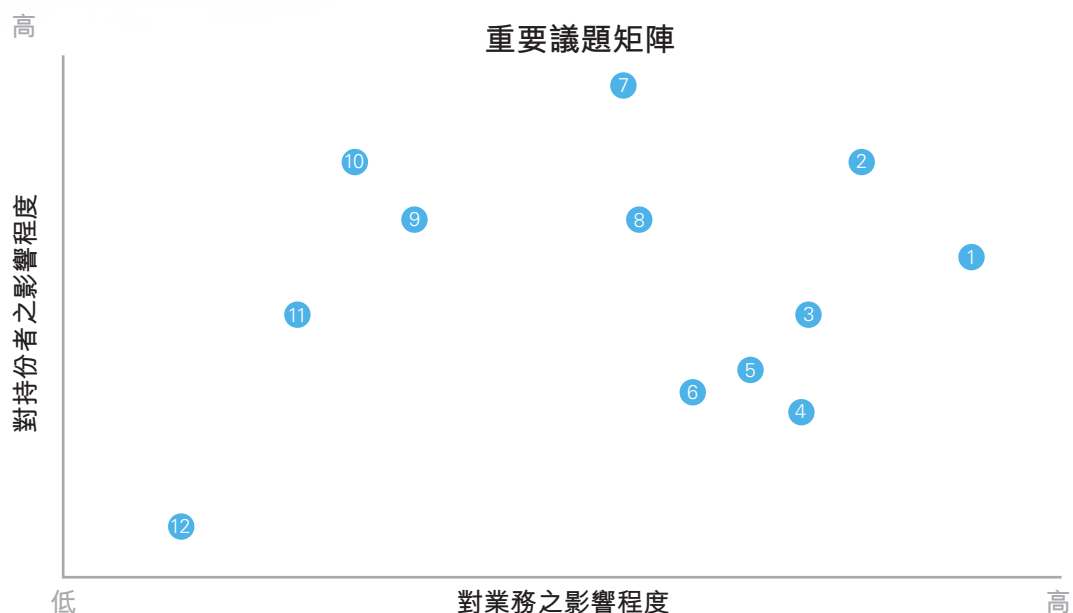
持份者	關注議題	溝通渠道／回饋方式
員工	<ul style="list-style-type: none"> 職業發展 員工薪酬福利 職業健康與安全 勞工權利 	<ul style="list-style-type: none"> 員工績效考核 會議及培訓 內部郵件通訊 電話或即時通訊軟件
股東及投資者	<ul style="list-style-type: none"> 經營業績 企業管治 廉潔合規 	<ul style="list-style-type: none"> 財務報告 郵件通訊 股東大會／特別股東大會 官方網站 新聞稿／公告
顧客	<ul style="list-style-type: none"> 產品質量管控 顧客服務 顧客權益 	<ul style="list-style-type: none"> 實地考察 郵件通訊 電話或即時通訊軟件 會談 行業研討會
供應商	<ul style="list-style-type: none"> 公平公開競爭 負責任的供應鏈管理 雙贏合作 產品責任 	<ul style="list-style-type: none"> 實地考察 郵件通訊 電話或即時通訊軟件 會談 行業研討會
政府和監管機構	<ul style="list-style-type: none"> 遵守法律法規 職業健康與安全 環境保護 	<ul style="list-style-type: none"> 常規報告 實地考察 郵件通訊 往來函件 會談
社區人士及社會組織	<ul style="list-style-type: none"> 參與社區公益 環境保護意識 商業道德 	<ul style="list-style-type: none"> 實地考察 會談
媒體及公眾	<ul style="list-style-type: none"> 環境保護 職業健康與安全 社區活動參與 公開透明資料 	<ul style="list-style-type: none"> 環境、社會及管治報告 公告 社會公益活動 會談

本集團致力於了解並滿足持份者不斷與時變化的期望，以改善本集團在ESG方面的表現，並為更廣泛的社區持續創造更大的價值。

重要性評估

高鵬了解本集團業務活動所帶來的重大ESG影響，並持續關注持份者的期望。我們不斷識別及分析ESG議題的重要性，提供透明披露，並回應持份者對我們履行社會責任的需求。

於報告期間，本集團積極與內部及外部持份者溝通，以了解其關注事項及期望。相關溝通結果已反映於重要性評估中，並呈現在下列的重要議題矩陣內。



圖中議題列舉如下：

編號	議題名稱	編號	議題名稱
1	品質保證	7	環境保護
2	廉潔合規	8	員工的發展與培訓
3	職業健康與安全	9	能源與資源使用
4	僱傭與平等	10	污染排放
5	社區公益	11	氣候變化
6	員工薪酬福利	12	供應商管理

與去年相似，「品質保證」、「廉潔合規」和「職業健康安全」仍然位列集團持份者關注的首要議題。本集團將繼續專注於改善和監控這些重大議題，以合乎持份者的期望。

誠信實踐

本集團致力在所有業務交易中，維持高水平的業務誠信、誠實與透明度。我們遵循《中華人民共和國公司法》、《關於禁止商業賄賂行為的暫行規定》及《防止賄賂條例》(香港法例第201章)等營運所在地相關法律法規。我們制定《員工手冊》及《反舞弊及反賄賂政策》等規章制度，嚴禁任何形式的欺詐或受賄，並致力於防止、遏止所有形式的欺詐、賄賂行為的發生。

報告期內，董事、高級管理層及其他僱員共參與了合計21小時的企業管治培訓。展望未來，本集團將持續向員工以及高層管理人員提供相關培訓與主題演講，以提升員工對防範賄賂、勒索、詐騙及洗黑錢等貪腐或不道德行為的意識。

本集團通過董事會下設的審核委員會負責跨部門的反舞弊工作。高鵬嚴格禁止僱員做出不正當付款、非法回佣及其他形式的賄賂；協助員工識別可能導致或可能牽涉的欺詐、貪污、反洗錢等黑幕交易活動，避免僱員的行為對本集團商業信譽產生不利影響，培養員工廉潔意識。報告期內，本集團及其僱員沒有涉及任何貪污訴訟案件。

高鵬致力於維持最高水平的公開性、廉潔度及責任承擔，故制訂了舉報政策。為了提高僱員對維持企業內部公正的意識，並藉此作為一項內部監控機制，舉報政策為僱員提供舉報的渠道及指引。僱員可將懷疑有不當行為的事件直接向審計委員會匯報，審計委員會可委派其他適當人選或成立小組調查事件。

除加強反舞弊、反腐敗監管外，本集團通過任命集團旗下董事會成員監督反洗錢活動，對合作客戶和交易方開展盡職調查，選取資金來源正當且聲譽良好的客戶建立合作關係。通過適當規程、合理措施的實施，高鵬得以不斷提高企業內部監察管控水平。

公平競爭

公平有序的競爭環境是保證企業健康、有序生產經營的基礎。本集團積極營造公正廉潔的商業環境和工作氛圍，嚴格遵守《中華人民共和國反不正當競爭法》、《中華人民共和國反壟斷法》、《中華人民共和國公司法》及《競爭條例》(香港法例第619章)等法律法規，抵制壟斷市場行為、限制市場競爭、同行惡意競爭的不正當行為。報告期內，本集團未發生因不正當競爭或壟斷行為而被提出的相關訴訟。

品質驅動

高鵬根據經營所在地區有關產品質量的立法和行業標準，持續提高管理水平，與供應商進行合作並不斷提高產品質量，確保能夠及時、安全地向客戶供應優質產品。

合作共贏

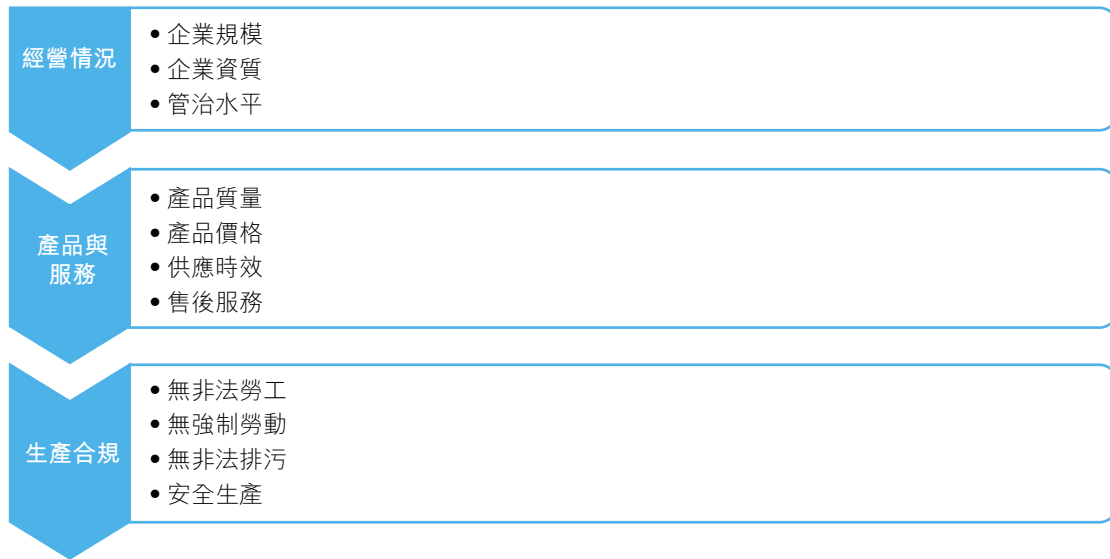
高鵬制定及落實了《採購管理制度》，通過標準化的供應鏈管理，達到節約採購成本、提高業務質量和經濟效益的目的。我們致力於保持與供應商之間的密切溝通，重點培養具有長期合作能力的供應商並加強與其合作，以期可以優勢互補，共同發展，提高競爭力。

高鵬的供應商包括機械、設備及生產流程中相關的易損部件(如金剛石串珠繩、潤滑油、汽油、鑽桿、鑽頭、車輪及設備部件等)的生產商、承包商及開採煤炭的供應商。報告期內，我們從事煤炭貿易活動但沒有進行採礦業務，集團僅有8家(2024：4)供應商，全部位於中國。

選擇供應商

高鵬始終保持對礦區和非礦區物資採購和流程的規範，細化供應商資格認證和供應商入庫要求，以確保原材料、機械設備的質量及安全，從而保證產品質量。

對潛在供應商進行評選時，我們會進行各種現場和非現場調查，以驗證供應商企業經營狀況、產品和服務質量、ESG表現、實際供應能力及合規性等指標，從而選擇最佳供應商。



潛在供應商的重點考察環節

供應商評估與分級

報告期內，我們對現有供應商進行了評估，以確保其符合集團的標準與要求。此外，我們亦要求供應商採取適當措施，確保能及時並妥善遵守新頒布的法律法規，以及監管機構的相關規定。在報告期內，高鵬已對所有供應商完成供應商評估。



本集團根據所提供貨物的質量、價格、交貨速度、售後服務、維修保養或退貨次數、附加價值和付款期限等因素，通過多階段將現有供應商分為「優秀」、「一般」和「暫可接受」三類，並及時淘汰不符合本集團條件的供應商，保持產品質量及供貨穩定性。

綠色採購

本集團致力於本地採購，以將可持續發展貫徹於本集團營運模式中。採購過程中，本集團將優先考慮本地供應商及環保產品及服務，期望透過本地採購減少碳足印，同時支持本地經濟發展，為本地社區創造就業機會。除了環境因素以外，本集團亦會監察其供應商或承辦商是否有在健康、安全、強迫勞工及童工等方面的合法合規，以及會透過參觀供應商營運地點，以確保供應商能夠達到各方面的標準，並作為評估供應商的因素。透過上述慣例，本集團旨在減低供應鏈中的環境及社會風險。

品質保證

本集團的產品主要為南漳縣肖堰鎮一朵岩大理石礦開採的大理石荒料，供應給從事建築石材分銷及房地產開發的下游客戶。報告期內，本集團未有生產大理石荒料。

我們為持續完善和優化質量已制定產品品質管控流程，並嚴格執行。高鵬致力於把握行業實時發展趨勢，將業務的根基築牢，並借助於行業內專業人士和終端客戶的反饋，提高產品認受性。我們成立質量控制團隊，透過監控生產質量和提供礦區現場支援兩方面保障產品質量。我們對水平平台和開採工作台階進行了詳細檢查、測試和整理，確保開採工作順利開展，保證生產質量。

品質驅動

本集團致力與客戶建立長期及穩定的關係，保持客戶零投訴的目標。倘接獲任何投訴，我們將進行檢查，並決定所需採取的行動，務求及時回應客戶關於產品與服務的意見。由於我們的產品屬於重型貨物，客戶在我們發貨前會進行現場檢查，因此產品召回並不適用於我們的業務。報告期內並無關於大理石荒料品質問題的投訴。

檢測

- 定期對大理石荒料的質量進行檢測，如顏色、花紋、斑點等

監控

- 監控生產、加工及運輸等環節的產品質量

溝通

- 與客戶保持長期溝通、了解，並及時回應客戶關於產品與服務的意見建議

產品品質管控流程

合規經營

高鵬建立了以日常合規諮詢、重大事件評估、合規培訓、合規檢查、回饋和改進建議為重點的合規管理體系。我們依靠這個體系來確保我們遵守對我們有重大影響的法律和法規。相關員工和經營單位會適時獲悉現行法律法規的變化。報告期內，除正在辦理續領手續的安全生產許可證外，我們已取得現有經營活動所需的所有重大批准和許可。

針對保護客戶隱私，本集團禁止員工未經授權向外界泄露任何有關客戶資料，我們嚴格遵守有關隱私保護和信息安全的相關法律法規，以保護客戶的隱私。

針對知識產權保護，我們嚴格遵守有關知識產權的法律法規，在《員工手冊》中對相關規定予以陳述，堅決杜絕侵犯知識產權的事件發生。高鵬在保障自身利益的同時，亦確保在不侵犯他人的知識產權。高鵬的公司標誌和主要產品名(銀狐灰、銀白玉)已在中國註冊為商標，其中公司標誌也已獲著作權登記。

高鵬恪守「以人為本」的人才理念，視員工為本集團最寶貴的資產。我們致力於營造具支援性的工作環境，同時以公平、公正的方式保障員工的基本權益。我們亦鼓勵員工參與內部及外部培訓，以提升其技能、工作積極性與使命感，從而促進共同成長，為員工與本集團創造互惠共贏的成果。

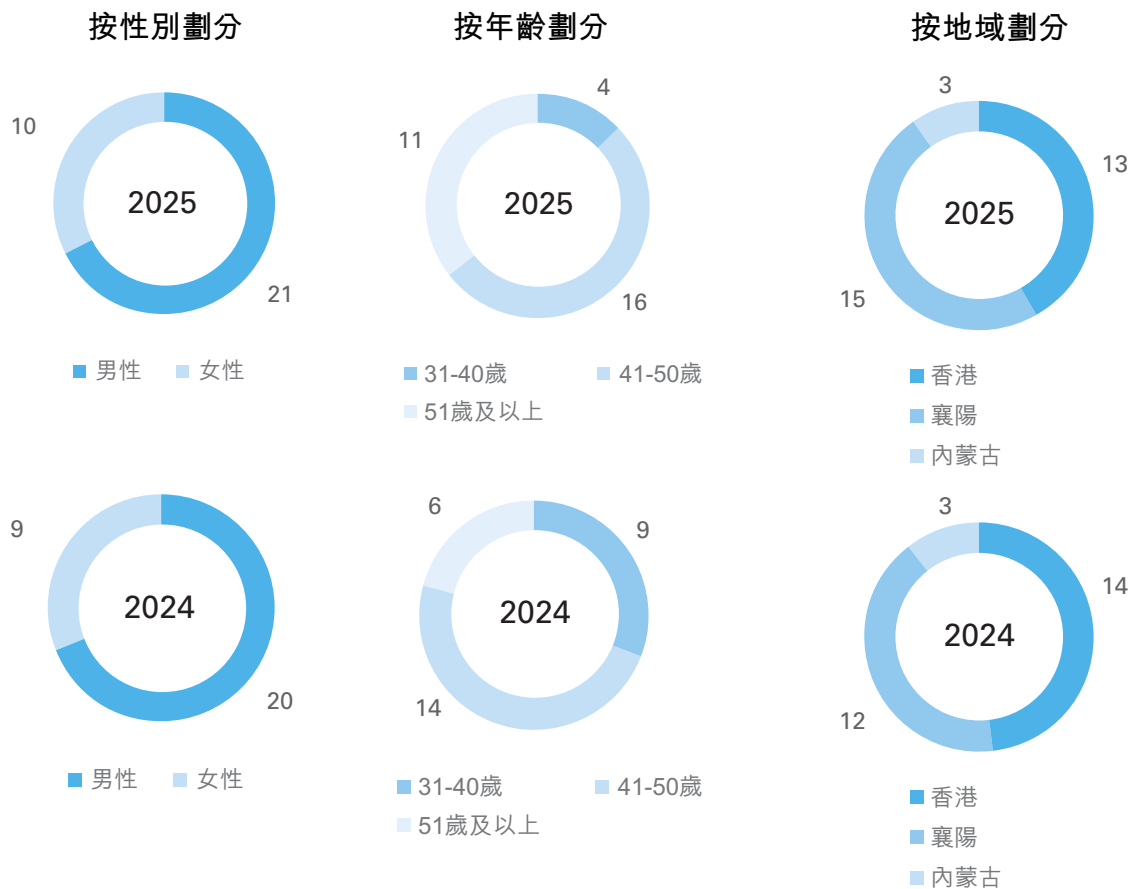
僱傭與勞工權益

本我們嚴格遵守《中華人民共和國勞動法》、《中華人民共和國勞動合同法》、《僱傭條例》(香港法例第57章)、《僱員補償條例》(香港法例第282章)及《最低工資條例》(香港法例第608章)等法律法規。本集團已制定《員工手冊》等內部制度，詳細列明僱傭要求、基本權益保障、薪酬及福利等內容，以建立和諧、穩定及平等的勞動關係。

本集團亦嚴格遵守《中華人民共和國未成年人保護法》和《禁止使用童工規定》。我們已制定《勞工準則及童工與未成年工管理規定》，在招聘錄用過程中，嚴格查審求職者資料，杜絕童工及強制勞工的出現。如有發現任何員工使用虛假資料或違背本集團規定，本集團將會按照規定，終止試用期或解除勞動合同。報告期內，本集團未發現使用童工及強制勞工的違規情況。

同時，我們秉持多元平等的理念，尊重員工在性別、年齡、地域、婚姻狀況、宗教信仰及種族等方面的差異，堅決反對任何形式的歧視及惡性競爭行為。

截至2025年12月31日，高鵬共有全職員工31名(2024: 29)(包含董事)，全部為全職員工，具體分類情況如下：



報告期內，員工流失百分比為11.43%(2024：21.62%)。按類別劃分的員工流失百分比詳情如下：

類別	2024 流失率百分比(%) ¹	2025 流失率百分比(%) ¹
按性別劃分		
男性	20.00	16.00
女性	25.00	-
按年齡劃分		
30歲及以下	100.00	-
31-40歲	10.00	42.86
41-50歲	6.67	5.88
51歲及以上	45.45	-
按地域劃分		
香港	30.00	18.75
襄陽	14.29	6.25
內蒙古	-	-

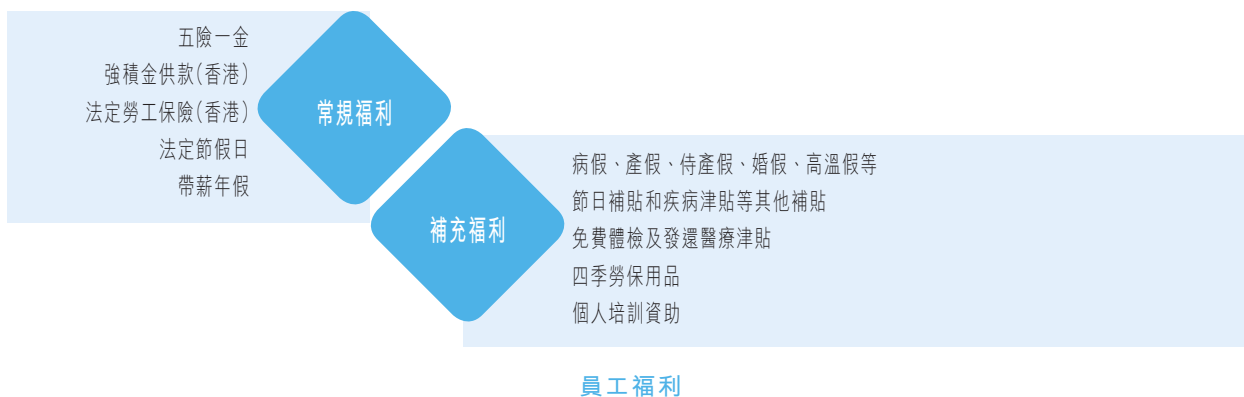
註：

1. 按類別劃分的員工流失百分比=報告期該類別離職人數/(該類別的年末員工總數+報告期該類別離職人數)x 100%

福利與關愛

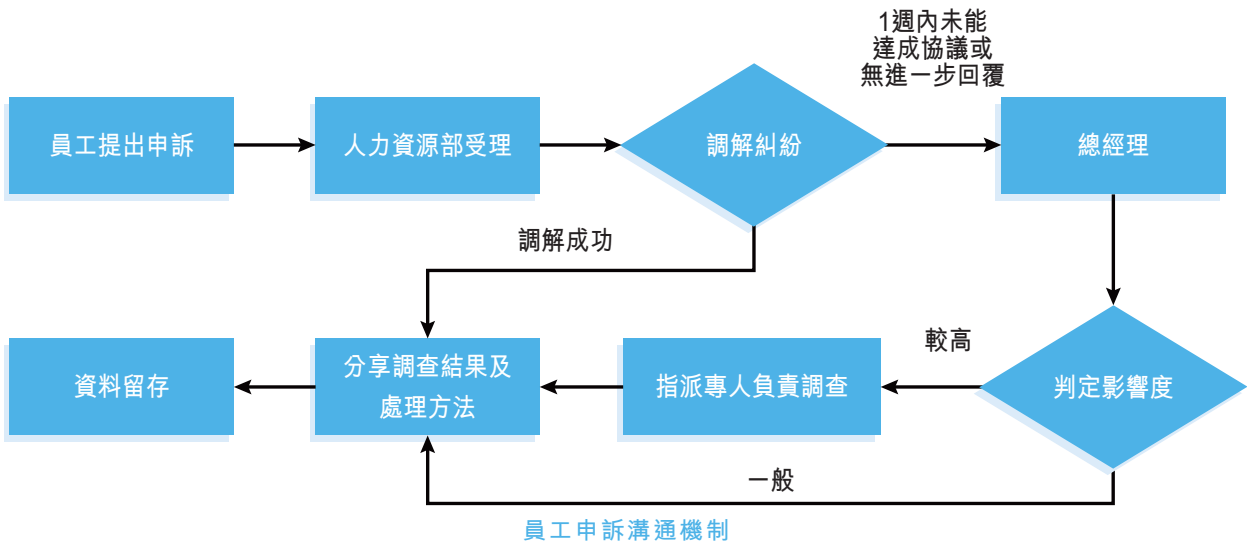
薪酬與福利

高鵬定期檢討員工薪酬組合，參考各地區、行業的薪酬變化情況和其他因素，確保我們的薪酬組合水準具有競爭力。我們完善的薪酬福利體系包括基本薪金、員工常規福利以及補充福利等，有助提升員工歸屬感，增強企業競爭力。



溝通與交流

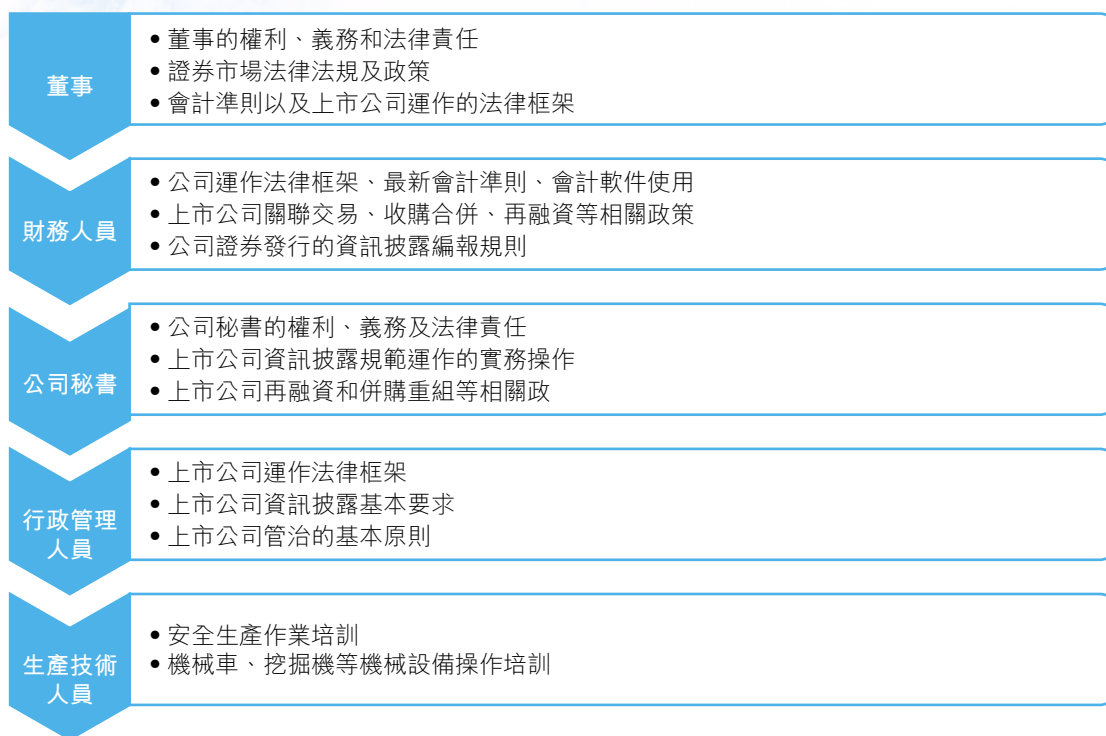
我們注重集團上下的溝通與交流，致力於打造和諧友好的工作氣氛。我們通過開放透明的溝通平台，鼓勵員工就自身生活、工作中的各類問題向相關部門提出，根據內部調查，及時作出調整。對於員工受到不公正對待的申訴或對經營管理有任何不同意見，我們也將遵循保密的態度，及時處理並交代結果。報告期內，本集團未收到員工提出的申訴或建議。



在疫情過後，本集團更加重視員工在工作與身心健康之間的平衡。我們定期向患病或面臨困難的一線員工提供支援與協助，並安排適當的活動，協助員工克服工作與生活中的問題，傳達本集團對員工的關懷與重視。

培訓與發展

我們重視對科學、技術、管理等各個方面的創新人才的培養，致力於構建全方位培訓發展體系。高鵬根據不同崗位與職級員工的實際需求，結合內部、外部優秀學習資源，提供多樣化主題培訓，推動員工與時俱進。此外，對於在外積極參與各種與職能相關的培訓和深造計劃的員工和董事，本集團則會提供培訓資助金。



各級人員培訓範疇

報告期內，本集團有70.97% (2024 : 48.28%)的員工接受了培訓。本集團亦將在恢復採礦活動前，為所有生產人員提供相關培訓。報告期內的總培訓時數約為786小時(2024 : 539小時)，人均受訓時數為25.35小時(2024 : 18.58小時)。按性別及職級劃分的培訓詳情如下：

	2024		2025	
	受訓人員 ¹ (%)	平均受訓時數 ² (小時)	受訓人員 ¹ (%)	平均受訓時數 ² (小時)
按性別				
男	50.00	21.23	80.95	31.90
女	44.44	12.70	50.00	11.58
按崗位				
管理層	30.00	4.28	100.00	8.60
非管理層	57.89	26.11	60.87	31.17

註：

1. 按類別劃分的受訓人員百分比=報告期內該類別受訓人數／報告期末該類別員工總數×100%
2. 按類別劃分的平均受訓時數=報告期內該類別培訓時數／報告期末該類別員工總數

職業健康與安全

安全制度規範

本集團高度重視所有工作人員在工作場所的安全，嚴格遵守《中華人民共和國安全生產法》、《安全生產許可證條例》及《非煤礦山企業安全生產許可證實施辦法》等法律法規，針對生產過程中的操作流程建立詳細的規章，並成立安全領導小組進行監督管理，從而保障我們員工的生命安全，使本集團生產活動規範化、合理化。



生產與營運安全體系

秉持「安全第一、預防為主、綜合治理」的安全生產方針，高鵬落實完善的生產安全管理體系，並召開一系列結構化的安全會議。一方面，本集團積極開展安全培訓，並推行有針對性的整改行動，以識別潛在隱患，從上而下強化安全管理。另一方面，本集團召開生產安全會議、定期生產會議、專業安全會議及應急會議，以預判生產過程中可能出現的風險事件，並制定及記錄相應的應急處置方案。

我們採用「班前會議」制度，交接班之前會向接班人員交接崗位上的各項工作及發現的隱患問題。

本集團亦關注職業病對員工健康的影響。本集團定期開展職業健康體檢，為員工發放相關勞保物資，並為高危崗位的員工購買責任保險。此外，本集團還通過購買安全生產所需的設備、製作培訓材料、對器械進行定期維護等舉措，降低安全事故損失。

報告期內，高鵬沒有發生工傷事故或因工傷而導致的死亡事件，也沒有因工傷損失工作日。高鵬已實現連續三年(包括報告期)零宗因工死亡事故。

生產安全

為確保礦山生產合法合規，本集團在準備續新《安全生產許可證》的同時，會特別聘請合資格的第三方機構及襄陽市安全生產監督管理局專家，就襄陽一朵岩大理石礦場實況，編製《開採安全專篇》(項目施工前)和《安全驗收評價報告》(項目竣工後)，並對項目及相關設施進行審查和竣工後驗收。

在施工過程中，本集團亦開展多項安全生產措施，全方位保障員工的安全：

安全生產措施

- 採用先剝後採的方式，由上而下分台階開採，台階高度符合要求；
- 搭建專用道路直達工作平台，減低物料及機械於礦區內運輸的安全隱患；
- 定時發放勞保用品和個人防護用品；
- 禁止無關人員進入礦山，並在危險區域設置圍欄和警告標示；
- 禁止在夜間、雨雪和大風等惡劣天氣下開工；
- 與南漳縣礦山救護隊簽訂了礦山救護協議，負責全天候救援；
- 定期調整開採作業時間安排，避免疲勞作業和於夏季對象、夜間、惡劣天氣下的作業隱患；
- 組織全體人員進行職業健康體檢，完善職業健康檔案，通過職前體檢才能進行粉塵作業。

辦公室安全

高鵬高度重視員工在辦公場所的安全、健康與舒適度，並通過《員工手冊》規定了包括環境衛生、禁煙防火、惡劣天氣安排及各類突發事件在內的相關工作守則，樹立了集團良好的企業形象。

疫情後，本集團落實了《疫情防控應急預案》及《疫情防控實施方案》的實施，加強應急領導小組的領導，強化管理層的監管，從而保證良好、安全的工作環境。

此外，本集團開展多種形式的宣傳教育活動，使員工熟悉疫情防控理念及政策，如張貼海報及分發防控宣傳冊。疫情防控已被加入崗前培訓計劃中，受訓人員須通過測驗方可入職。

同時，高鵬持續落實保障員工健康的指引與程序，採取辦公室定期消毒、彈性工作安排及員工健康提示等安全措施。

通過多種多樣的方式，高鵬切實保證員工熟悉相關疫情防控知識，妥善保證工作質量，維護本集團利益的同時確保員工的安全，讓生產工作順利開展。

安全培訓與演習

高鵬在締造安全工作環境的同時也不忘加強安全文化建設。本集團積極與同行單位交流，整合內外資源，定期開展符合本集團實際情況的全方位安全培訓，並進行考核及安全演習活動，不斷提升員工的安全意識和能力。對於安全考核不合格的員工，高鵬會進行二輪考核，確保他們的安全意識及技能達標。報告期內，因正在進行擴建工作，礦區暫停開採，但公司為員工安排了相關培訓，為未來恢復生產作準備。

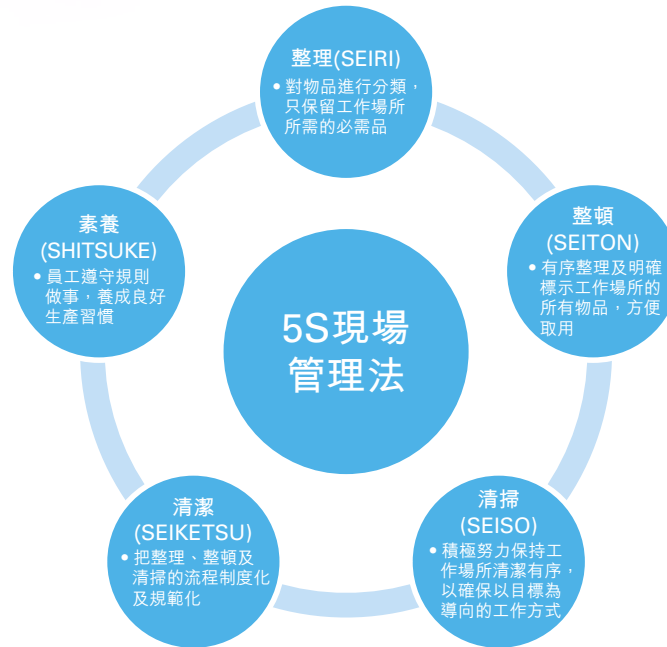
內部安全培訓	入職培訓	<ul style="list-style-type: none"> 不少於48小時安全教育培訓(露天礦山作業人員)
	專項培訓	<ul style="list-style-type: none"> 復工安全教育培訓 安全生產宣傳及培訓(職業衛生管理) 消防安全講解與救生演習 三級安全教育培訓
外部安全培訓	實地考察及交流參觀	<ul style="list-style-type: none"> 實地考察或交流參觀以增進安全生產知識安全生產培訓體系

安全生產培訓體系

綠色營運

注重環境保護和企業社會責任已經成為社會各界的共識。高鵬嚴格遵守《中華人民共和國環境保護法》及《礦山地質環境保護規定》等法律法規，致力於推行綠色環保營運及節能減排，減少工程對週遭環境帶來的影響，發展可持續綠色經濟。

我們使用「5S」現場管理辦法，持續跟進中國湖北露天礦坑一一朵岩項目，並在該過程中不斷提升綠色管理水平。「5S」分別代表整理(SEIRI)、整頓(SEITON)、清掃(SEISO)、清潔(SEIKETSU)及素養(SHITSUKE)。



合規排放

保護自然資源，同時實施可持續的經濟發展模式，是集團能夠平穩營運的根基。本集團尤其注重開採過程中污水、固體廢棄物、廢氣及噪音等主要污染物的排放措施，並通過規範合理的減排措施，降低污染物對環境造成的影響。

廢氣排放

本集團不會透過運輸和物流產生大量空氣污染物。我們已積極採取減排措施，包括對所屬車輛進行按月檢修，以有效地降低燃料消耗，從而減少碳排放及廢氣排放。同時，我們為車輛採購正規汽油，並每年進行檢驗，確保車輛達到相關排放標準。

溫室氣體排放

本集團的溫室氣體排放主要來源於公司車輛所消耗的汽油及柴油造成的直接溫室氣體排放(範圍1)和外購電力造成的間接溫室氣體排放(範圍2)。本集團已強化其訊息披露，首次納入其他間接溫室氣體排放(範圍3)的相關數據，其涵蓋四個類別的排放：購買的商品和服務、資本貨品、營運中產生的廢物以及差旅。報告期內，範圍1和2溫室氣體排放密度較去年減少，主要是由於礦區未投入運營，礦區員工食堂無燃料消耗。

為妥善管理溫室氣體排放，本集團積極採取節電及節能措施。相關具體措施於本報告「能源使用」一節中說明。透過有關措施，員工對減少溫室氣體排放的意識得以提高。

根據上述轉型規劃，本集團設定了新的短期目標，以2025年為基準年，在2030年前將溫室氣體排放密度(範圍1和2)降低2%。

報告期內，本集團的溫室氣體排放情況如下：

指標 ¹	單位 ³	2023	2024	2025
範圍1：直接溫室氣體排放	噸二氧化碳當量	28.76	76.32	31.10
範圍2：能源間接溫室氣體排放				
—以地域為基準 ²	噸二氧化碳當量	21.49	29.37	26.10
範圍1和2溫室氣體排放	噸二氧化碳當量	50.25	105.69	57.20
範圍1和2溫室氣體排放密度 ⁴	噸二氧化碳當量／收入 (百萬人民幣)	0.65	1.10	0.78
範圍3：其他間接溫室氣體排放				
—類別一：購買的商品和服務	噸二氧化碳當量	不適用	不適用	7,563.81
—類別二：資本貨品	噸二氧化碳當量	不適用	不適用	21.30
—類別五：營運中產生的廢物	噸二氧化碳當量	不適用	不適用	0.61
—類別六：差旅	噸二氧化碳當量	不適用	不適用	8.71
範圍3溫室氣體排放	噸二氧化碳當量	不適用	不適用	7,594.43
範圍1、2和3溫室氣體排放	噸二氧化碳當量	不適用	不適用	7,651.63
範圍1、2和3溫室氣體排放密度 ⁴	噸二氧化碳當量／收入 (百萬人民幣)	不適用	不適用	104.54

備註：

1. 溫室氣體排放數據乃按二氧化碳當量呈列，並參照包括但不限於世界資源研究所及世界可持續發展工商理事會刊發的《溫室氣體盤查議定書：企業會計與報告標準》、香港交易所發佈的《如何準備環境、社會及管治報告一附錄二：環境關鍵績效指標匯報守則》、中國生態環境部頒佈的「關於做好2023-2025年發電行業企業溫室氣體排放報告管理有關工作的通知」、中電控股有限公司發佈的《中電2024可持續發展報告》。範圍三排放數據乃參考國際民航組織、美國環境保護署之環境延伸投入產出資料庫、香港渠務署《2023-24年環境、社會及管治報告》，以及香港中小型企業碳審計工具箱。
2. 範圍2排放是以地域為基準計算，根據能源消耗所在地區電網的平均排放密度作為估算基礎。
3. 本集團的溫室氣體排放包括二氧化碳(CO₂)、甲烷(CH₄)及一氧化二氮(N₂O)，並已換算為噸二氧化碳當量。
4. 報告期內，本集團將密度計算基準由噸大理石產量更新為收入(百萬人民幣)。由於本集團近年未有進行採礦活動，並已多元化拓展至煤炭貿易，收入現已能更準確反映本集團每單位排放或資源消耗的情況。為確保可比性，以往年度的密度數據亦已按新基準重新列示。報告期內，本集團錄得收入約人民幣73.191百萬元(2024年：人民幣96.359百萬元；2023年：人民幣77.739百萬元)。本密度計算基準亦用於本報告中所有其他密度計算。

污水排放

對於生活污水，主要措施是減少其產生，從本質上優化生態環境，保護水資源。本集團嚴格遵守《中華人民共和國水污染防治法》中相關規定，嚴格執行污水排放中的懸浮物含量少於或等於1.0mg/m³的標準要求，並對來自礦區的除塵排水、辦公室的日常生活廢水和外排污水使用不同方式無害化處理。

礦區除塵排水

通過排水導流渠、沉砂池以及循環再用系統進行導流、過濾、沉澱，循環用於生產開採和綠植灌溉

辦公室日常生活廢水

直接納入市政排水系統，並由樓宇物業及相關市政部門進行輸送和處理

外排污水

定期邀請第三方機構對包括沉砂池在內的礦區環境進行水質監測

污水管理

如上所述，本集團於報告期內未有採礦活動，故無產生污水排放。本集團注意到生活污水排放增加主要是由於其礦場擴建期間的用水量所致。本集團污水排放情況明細如下：

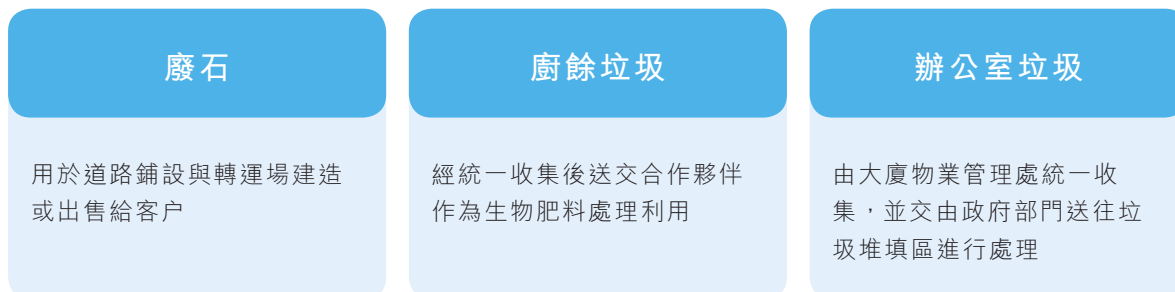
污水排放	單位	2023	2024	2025
生活污水	噸	239.00	241.10	303.15
生產污水	噸	0.00	0.00	0.00
總污水排放	噸	239.00	241.10	303.15
以產量計算的污水排放密度	噸／收入 (百萬人民幣)	3.07	2.50	4.14

固體廢棄物處理

為避免對人類健康造成不良的影響，必須對固體廢棄物進行妥善的分類與處理。本集團嚴格遵守《中華人民共和國固體廢物污染環境防治法》及《廢物處置條例》(香港法例第354章)中相關規定。本集團建立了詳盡的廢棄物管理制度，並對廢棄石料、廚餘垃圾及辦公垃圾等固體廢棄物進行分類、收集、儲存轉移和處理。與此同時，本集團也讓員工回收固體廢棄物並減少對塑膠餐具等一次性用品的使用。

根據上述轉型規劃，本集團設定了新的短期目標，以2025年為基準年，在2030年前將無害固體廢棄物密度降低2%。

為實現上述減少固體廢物的目標，本集團將加強實施以下措施：



固體廢棄物管理

報告期內，本集團正在進行一朵岩項目擴建工程，工程中產生了部分廢石。由於礦區員工食堂並未營業，因此沒有廚餘垃圾。本集團產生的無害廢棄物明細如下：

無害固體廢棄物	單位	2023	2024	2025
廢石	噸	-	134,202.96	46,476.49
辦公垃圾	噸	1.87	0.67	0.73
無害固體廢棄物總量	噸	1.87	134,203.63	46,477.22
無害固體廢棄物密度	噸／收入 (百萬人民幣)	0.02	1,392.75	635.01

由於本集團業務性質，在岩石開採過程中並無明顯的有害廢棄物產生。故有害廢棄物產生的總量及密度披露並不適用。然而，本集團會繼續密切監視生產過程，如有需要，將來會把披露範圍擴大。

粉塵及噪音排放

生產性粉塵易污染作業環境，而噪音易對作業人員的身心健康會造成影響。本集團嚴格遵守《中華人民共和國大氣污染防治法》及《中華人民共和國環境噪聲污染防治法》中相關規定。本集團對礦區生產業務中使用到的鑿岩及切割設備、工程運輸設備等噪音產生來源進行控制和管理，為員工配備耳塞、耳罩等降噪設備。同時，本集團格外注意礦區與居民區之間的距離，減少施工對周邊地區帶來的影響。

本集團還通過以下詳述的各項粉塵控制措施，有效減少粉塵排放。

粉塵控制措施			
<p>鑿岩機降塵：鑿岩機配備的濕水裝置，在生產過程中持續打開水閥，將水注入岩孔內壓制粉塵飛揚。</p>	<p>繩據機降塵：串珠繩切割岩石的地方增設水管，加大濕水範圍，防止岩粉飛揚。</p>	<p>礦區環境降塵：更新的防塵降塵噴灑設備，對礦區生產現場、礦區道路噴霧濕水，防治塵土飛散。</p>	<p>礦區生產用水循環利用：將生產用水集中收集至過濾池後再利用。</p>

粉塵控制

資源使用

合理使用資源是企業實現可持續發展、降低營運成本的重要手段。本集團堅持在日常生產辦公中踐行節能節水，要求員工根據「5S」管理辦法利用資源，定期進行分析，從而提高資源的使用效率。

能源使用

節約能源有利於環境保護和效率的提升。本集團嚴格遵守《中華人民共和國節約能源法》中的相關規定，制定相關節能規劃，減少用電量、車用燃料(包括汽油和柴油)及礦區食堂和宿舍使用的液化石油氣。

節能措施	
節省能源	<ul style="list-style-type: none"> • 購買辦公室設備，應選用具有能源效益的型號 • 定時維修辦公室設備，以維持最佳能源效益的功能 • 根據實時天氣調節辦公室空調的設定溫度 • 鼓勵所有員工在可能的情況下保持窗簾的敞開，利用自然陽光照亮辦公室 • 離開辦公室前，安排最遲離開的員工檢查及關掉所有不需要的空調、照明和辦公室設備的電源
節省汽油	<ul style="list-style-type: none"> • 鼓勵所有員工在出差時應先考慮選擇公共交通工具或步行到達目的地而不用駕車 • 定期維修及調較引擎令汽車保持在最佳使用狀態有助減低耗油量

根據上述轉型規劃，本集團設定了新的短期目標，以2025年為基準年，在2030年前將能源消耗密度降低2%。

報告期內，能源消耗密度較上年下降。由於本集團正在進行一朵岩項目擴建工程，礦場沒有採礦活動。

報告期內，本集團的能源消耗情況如下：

能源消耗	單位	2023	2024	2025
直接能源消耗	兆瓦時	105.96	304.33	119.39
• 汽油	兆瓦時	87.86	60.60	66.73
• 柴油	兆瓦時	18.10	243.73	47.65
• 液化石油氣	兆瓦時	—	—	5.01
間接能源消耗	兆瓦時	38.01	53.45	47.38
• 外購電量	兆瓦時	38.01	53.45	47.38
能源消耗總量	兆瓦時	143.97	357.78	166.77
能源消耗密度	兆瓦時／收入 (百萬人民幣)	1.85	3.71	2.28

水資源使用

節約用水能夠帶來明顯的環境收益，是企業可持續發展中的重要一環。本集團嚴格遵守《中華人民共和國水法》及《取水許可和水資源費徵收管理條例》等法律法規中的規定。本集團定期檢修管道及水龍頭，並針對日常辦公時使用的自來水及石料切割中用於防塵降溫的地下水，建立起完善全面的水資源管控體系。

根據上述轉型規劃，本集團設定了新的短期目標，以2025年為基準年，在2030年前將耗水密度降低2%。

為實現上述節水目標，本集團將加強以下節水措施的實施：

節水措施

- 向員工宣傳節水理念，加強用水設備的維護、檢查和管理，實現節水
- 注重水資源的高效利用，從意識和實踐兩方面進行有效管理
- 通過張貼海報和標誌，提高員工的節水意識
- 定期檢查水管及相關設備，及時處理滴漏，確保水資源有效利用和減少浪費

報告期內，由於本集團正在進行一朵岩項目擴建工程，未進行採礦活動，因此於礦區維持較低的用水量。報告期內，本集團水資源利用如下：

水資源使用	單位	2023	2024	2025
地下水	噸	200.00	200.00	260.00
自來水	噸	81.01	95.00	105.00
總耗水量	噸	281.01	295.00	365.00
耗水密度	噸／收入 (百萬人民幣)	3.61	3.06	4.99

包裝材料的使用

由於本集團大理石等產品為重型物料，在開採後直接運輸給客戶，並不需要包裝材料。故包裝材料的總量及每生產單位佔量的披露並不適用。

環境及天然資源

生態維護

保護自然生態、改善生活質素已經成為一個重要的議題。作為一家大理石生產企業，本集團嚴格遵守《中華人民共和國環境影響評價法》、《中華人民共和國水土保持法》及《土地復墾規定》等相關規定。為避免影響當地動植物群落的環境，本集團針對水土流失和破壞生態環境制定了環境影響評價報告和水土保持規劃。

根據相關部門批覆及環保竣工驗收批文，因應一朵岩大理石礦項目周邊森林覆蓋率較高且無被國家級重點保護植物種的情況，本集團採用分區防治措施保持水土，並在開採過程中展開持續性復墾計劃，規劃土地擾動的作業範圍，合理利用當地植物群落及土壤，在減少水土流失的同時，及時進行場地清理和後續修復工作。

此外，本集團還定期向政府主管部門支付水土保持補償費，加快當地生態系統的修復，促進水土資源的保護和合理利用，彰顯作為負責任企業的社會擔當。

復綠計劃

貫徹「綠水青山，就是金山銀山」的理念，本集團計劃對不再使用的原道路使用覆土綠化的方法在1至3年的時間裏完成復綠，使項目道路與周邊環境協調，恢復自然地形地貌。我們會對路段進行實地勘察，鋪墊土層以達到合適本地生長的樹木及被植根的根系要求厚度，再選用適合本地區生長的根系發達且成活率高的樹種，種植樹木和播撒草籽自然復綠。我們已考慮氣候變化帶來的極端天氣事件，如暴雨天氣的情況，故實行分段鋪墊、分批種植的方式，在防止新鋪墊泥土層滑坡的同時，又能提高成活率。

社區貢獻

高鵬秉承「取之於社會，用之於社會」的理念，始終履行著企業公民的社會責任，積極參與公益教育、志願服務和社區關懷等各項活動，關注兒童教育和弱勢群體，為和諧社會和美好家園創建貢獻力量。

於2025年9月，本集團向襄陽市慈善總會捐贈課桌、椅子、校服及圖書，捐贈物資總值人民幣8,040元，用於支持當地教育及改善學生的學習環境，協助為學生創造更舒適、更具鼓勵性的成長與學習條件。

同時，本集團亦向肖堰政府捐贈筆記型電腦，捐贈總值約人民幣50,000元，展現集團持續支持基層治理及社區發展的承諾。

附錄一：主要遵守的法律法規清單

環境範疇

- 《中華人民共和國環境保護法》
- 《礦山地質環境保護規定》
- 《中華人民共和國水污染防治法》
- 《中華人民共和國固體廢物污染環境防治法》
- 《中華人民共和國大氣污染防治法》
- 《中華人民共和國環境噪聲污染防治法》
- 《中華人民共和國節約能源法》
- 《中華人民共和國水法》
- 《取水許可和水資源費徵收管理條例》
- 《中華人民共和國環境影響評價法》
- 《中華人民共和國水土保持法》
- 《土地復墾規定》
- 《廢物處置條例》(香港法例第354章)

社會範疇

- 《中華人民共和國反不正當競爭法》
- 《中華人民共和國公司法》
- 《關於禁止商業賄賂行為的暫行規定》
- 《中華人民共和國反壟斷法》
- 《中華人民共和國勞動法》
- 《中華人民共和國勞動合同法》
- 《中華人民共和國未成年人保護法》
- 《禁止使用童工規定》
- 《中華人民共和國安全生產法》
- 《安全生產許可證條例》
- 《非煤礦山企業安全生產許可證實施辦法》
- 《金屬非金屬礦山安全規程》
- 《防止賄賂條例》(香港法例第201章)
- 《競爭條例》(香港法例第619章)
- 《僱傭條例》(香港法例第57章)
- 《強制性公積金計劃條例》(香港法例第485章)
- 《僱員補償條例》(香港法例第282章)
- 《最低工資條例》(香港法例第608章)
- 《職業安全及健康條例》(香港法例第509章)

附錄二：聯交所ESG報告守則索引C部分

主要範疇、層面、一般披露及關鍵績效指標		章節／聲明
層面A1：排放物		
一般披露	有關廢氣及溫室氣體排放、向水及土地的排污、有害及無害廢棄物的產生等的： (a) 政策；及 (b) 遵守對發行人有重大影響的相關法律及規例的資料。	合規排放
關鍵績效指標A1.1	排放物種類及相關排放資料。	合規排放
關鍵績效指標A1.2	已由氣候相關披露取代	
關鍵績效指標A1.3	所產生有害廢棄物總量(以噸計算)及(如適用)密度(如以每產量單位、每項設施計算)。	合規排放 (不適用—已解釋)
關鍵績效指標A1.4	所產生無害廢棄物總量(以噸計算)及(如適用)密度(如以每產量單位、每項設施計算)。	合規排放
關鍵績效指標A1.5	描述所訂立的排放量目標及為達到這些目標所採取的步驟。	合規排放
關鍵績效指標A1.6	描述處理有害及無害廢棄物的方法，及描述所訂立的減廢目標及為達到這些目標所採取的步驟。	合規排放
層面A2：資源使用		
一般披露	有效使用資源(包括能源、水及其他原材料)的政策。	資源使用
關鍵績效指標A2.1	按類型劃分的直接及／或間接能源(如電、氣或油)總耗量(以千個千瓦時計算)及密度(如以每產量單位、每項設施計算)。	資源使用
關鍵績效指標A2.2	總耗水量及密度(如以每產量單位、每項設施計算)。	資源使用
關鍵績效指標A2.3	描述所訂立的能源使用效益目標及為達到這些目標所採取的步驟。	資源使用
關鍵績效指標A2.4	描述求取適用水源上可有任何問題，以及所訂立的用水效益目標及為達到這些目標所採取的步驟。	資源使用
關鍵績效指標A2.5	製成品所用包裝材料的總量(以噸計算)及(如適用)每生產單位佔量。	資源使用 (不適用—已解釋)

主要範疇、層面、一般披露及關鍵績效指標		章節／聲明
層面A3：環境及天然資源		
一般披露	減低發行人對環境及天然資源造成重大影響的政策。	環境及天然資源
關鍵績效指標A3.1	描述業務活動對環境及天然資源的重大影響及已採取管理有關影響的行動。	環境及天然資源
層面A4：氣候變化		
一般披露	已由氣候相關披露取代	
關鍵績效指標A4.1	已由氣候相關披露取代	
層面B1：僱傭		
一般披露	有關薪酬及解僱、招聘及晉升、工作時數、假期、平等機會、多元化、反歧視以及其他待遇及福利的： (a) 政策；及 (b) 遵守對發行人有重大影響的相關法律及規例的資料。	僱傭與勞工權益 福利與關愛
關鍵績效指標B1.1	按性別、僱傭類型(如全職或兼職)、年齡組別及地區劃分的僱員總數。	僱傭與勞工權益
關鍵績效指標B1.2	按性別、年齡組別及地區劃分的僱員流失率。	僱傭與勞工權益
層面B2：健康與安全		
一般披露	有關提供安全工作環境及保障僱員避免職業性危害的： (a) 政策；及 (b) 遵守對發行人有重大影響的相關法律及規例的資料。	職業健康與安全
關鍵績效指標B2.1	過去三年(包括匯報年度)每年因工亡故的人數及比率。	職業健康與安全
關鍵績效指標B2.2	因工傷損失工作日數。	職業健康與安全
關鍵績效指標B2.3	描述所採納的職業健康與安全措施，以及相關執行及監察方法。	職業健康與安全

附錄二：聯交所ESG報告守則索引C部分

主要範疇、層面、一般披露及關鍵績效指標		章節／聲明
層面B3：發展及培訓		
一般披露	有關提升僱員履行工作職責的知識及技能的政策。描述培訓活動。	培訓與發展
關鍵績效指標B3.1	按性別及僱員類別(如高級管理層、中級管理層等)劃分的受訓僱員百分比。	培訓與發展
關鍵績效指標B3.2	按性別及僱員類別劃分，每名僱員完成受訓的平均時數。	培訓與發展
層面B4：勞工準則		
一般披露	有關防止童工或強制勞工的： (a) 政策；及 (b) 遵守對發行人有重大影響的相關法律及規例的資料。	僱傭與勞工權益
關鍵績效指標B4.1	描述檢討招聘慣例的措施以避免童工及強制勞工。	僱傭與勞工權益
關鍵績效指標B4.2	描述在發現違規情況時消除有關情況所採取的步驟。	僱傭與勞工權益
層面B5：供應鏈管理		
一般披露	管理供應鏈的環境及社會風險政策。	合作共贏
關鍵績效指標B5.1	按地區劃分的供應商數目。	合作共贏
關鍵績效指標B5.2	描述有關聘用供應商的慣例，向其執行有關慣例的供應商數目，以及相關執行及監察方法。	合作共贏
關鍵績效指標B5.3	描述有關識別供應鏈每個環節的環境及社會風險的慣例，以及相關執行及監察方法。	綠色採購
關鍵績效指標B5.4	描述在揀選供應商時促使多用環保產品及服務的慣例，以及相關執行及監察方法。	綠色採購

主要範疇、層面、一般披露及關鍵績效指標		章節／聲明
層面B6：產品責任		
一般披露	有關所提供產品和服務的健康與安全、廣告、標籤及私隱事宜以及補救方法的： (a) 政策；及 (b) 遵守對發行人有重大影響的相關法律及規例的資料。	品質驅動
關鍵績效指標B6.1	已售或已運送產品總數中因安全與健康理由而須回收的百分比。	品質保證
關鍵績效指標B6.2	接獲關於產品及服務的投訴數目以及應對方法。	品質保證
關鍵績效指標B6.3	描述與維護及保障智慧財產權有關的慣例。	合規經營
關鍵績效指標B6.4	描述品質檢定過程及產品回收程式。	品質保證
關鍵績效指標B6.5	描述消費者資料保障及私隱政策，以及相關執行及監察方法。	合規經營
層面B7：反貪污		
一般披露	有關防止賄賂、勒索、欺詐及洗黑錢的： (a) 政策；及 (b) 遵守對發行人有重大影響的相關法律及規例的資料。	合規管治
關鍵績效指標B7.1	於匯報期內對發行人或其僱員提出並已審結的貪污訴訟案件的數目及訴訟結果。	廉潔機制
關鍵績效指標B7.2	描述防範措施及舉報程式，以及相關執行及監察方法。	廉潔機制
關鍵績效指標B7.3	描述向董事及員工提供的反貪污培訓。	廉潔機制
層面B8：社區投資		
一般披露	有關以社區參與來瞭解營運所在社區需要和確保其業務活動會考慮社區利益的政策。	社區貢獻
關鍵績效指標B8.1	專注貢獻範疇(如教育、環境事宜、勞工需求、健康、文化、體育)。	社區貢獻
關鍵績效指標B8.2	在專注範疇所動用資源(如金錢或時間)。	社區貢獻

附錄三：聯交所ESG報告守則索引D部分

氣候相關披露	描述	章節／聲明
管治	管治	董事會聲明；管治
策略	氣候相關風險和機遇	策略－管理氣候相關風險和機遇
	業務模式和價值鏈	策略－對業務模式及價值鏈的影響
	策略和決策	策略－我們的適應與緩解計劃；我們的長期轉型規劃
	財務狀況、財務表現及現金流量	策略－當前及預期的財務影響
	氣候韌性	策略－氣候韌性
風險管理	風險管理	風險管理
指標及目標	溫室氣體排放	合規排放－溫室氣體排放
	跨行業指標 <ul style="list-style-type: none"> 氣候相關轉型風險 氣候相關物理風險 氣候相關機遇 	本集團已應用實施寬免。
	跨行業指標 <ul style="list-style-type: none"> 資本運用 	策略－我們的適應與緩解計劃
	內部碳定價	策略－我們的適應與緩解計劃
	薪酬	管治
	行業指標	本集團尚未採用《IFRS S2行業基準指引》中的行業基準指標。
	氣候相關目標	策略－我們的長期轉型規劃