



2025

環境、社會及管治報告



目錄 CONTENTS

關於本報告	01	CEO致辭	07
關於文遠知行	02	可持續發展管理	08

附錄	56
主要績效	56
指標索引	59
意見反饋表	68

01 合規管理 牢固發展根基

企業管治	14
風險管理	16
商業道德	18

02 科技領跑 創新未來出行

創新發展	21
卓越產品	24
優質服務	33

03 綠色先行 打造低碳未來

應對氣候變化	37
綠色運營	41

04 員工管理 賦能企業成長

員工權益保障	45
員工培訓與發展	48

05 價值共創 助力和諧發展

供應鏈管理	52
社會貢獻	54



關於本報告

本報告是 WeRide Inc.（以下簡稱「本公司」），連同其附屬公司（統稱「我們」或「文遠知行」）發布的第二份環境、社會及管治報告（以下簡稱「本報告」或「ESG 報告」），旨在闡述公司在環境、社會及管治（即為 Environmental, Social and Governance，以下簡稱「ESG」）方面的制度建設與工作表現，客觀地披露公司在可持續發展方面的管理與成效，以回應利益相關方的期望。

編製依據

本報告披露主要參考香港聯合交易所（以下簡稱「香港聯交所」）《環境、社會及管治報告守則》。

稱謂說明

為便於表述，報告中的「WeRide Inc.」在本報告中也以「文遠知行」「公司」或「我們」表示。

信息說明

本報告的信息和數據主要來源於公司內部相關數據收集系統、工作報告及公開資料信息，例如企業年報和權威媒體發布信息。如無特殊說明，本報告所示金額均以人民幣列示。

報告範圍

本報告為年度報告，覆蓋的時間範圍為 2025 年 1 月 1 日至 2025 年 12 月 31 日（以下簡稱「報告期間 / 內」），為增強報告可比性及前瞻性，部分內容有所延伸。

報告原則

本報告遵循香港聯交所《環境、社會及管治報告守則》重要性、量化、平衡及一致性的匯報原則。

匯報原則	釋義	本公司的應用方式
重要性	本報告重點關注並披露對本公司各利益相關方產生重要影響的 ESG 議題。	通過線上問卷調研和線下訪談的方式來了解利益相關方的期望及意見，並以此作為本報告的匯報框架，確保能回應他們的關心所在。 詳情請參閱「利益相關方溝通」及「重要性議題管理」章節。
量化	有關歷史數據的關鍵績效指標須可予計量。發行人須在適當的情況下提供比較數據。	本公司社會與環境部分的 KPI 來源於相關部門的統計，已委託專業顧問公司，根據合適的國際及國家標準進行計算。
平衡	本報告應當客觀、公正地呈報本公司的 ESG 表現，避免信息誤導與不對稱。	本公司秉持中立、全面的匯報原則，確保在披露信息時，不過分強調某一方面而忽略其他重要信息。
一致性	本報告應採用一致的披露統計方法，以確保環境、社會及管治數據日後可進行比較。	本公司已採用與往年相同的統計方法（如有變更，會註明），以便各利益相關方比較本公司的歷年表現。詳情請參閱「關鍵績效」章節。

報告確認及批准

本公司鄭重承諾會竭力確保本報告所呈現的全部資料均準確可信。於企業管治委員會審議後，本報告已於 2026 年 4 月 21 日獲董事會確認及批准。

報告獲取

本報告以中英文兩種文字發布。當對兩種文本的理解發生分歧時，以中文版本為準。報告電子版可在公司官方網站獲取。

關於文遠知行

文遠知行 WeRide 是全球領先的自動駕駛科技公司，致力於通過開發安全可靠的無人駕駛技術推動智慧出行、智慧貨運與智慧環衛等多元化場景的規模化落地。

公司成立於 2017 年，全球總部位於廣州，業務已拓展至全球 12 個國家的 40 餘座城市，是全球唯一旗下產品同時擁有中國、阿聯酋、新加坡、法國、美國、沙特、比利時、瑞士八國自動駕駛牌照的公司。我們構建了覆蓋 L2 至 L4 的全棧自動駕駛能力，自主研發的通用技術平台「WeRide ONE」支援跨車型快速適配。公司已形成自動駕駛出租車（robotaxi）、自動駕駛小巴（robobus）、自動駕駛貨運車（robovan）、自動駕駛環衛車（robosweeper）及高階智能駕駛解決方案五大產品矩陣。

2024 年，我們成功登陸納斯達克，成為「全球 Robotaxi 第一股」，並於 2025 年實現美股、港股雙重上市，入選《財富》「2025 年改變世界的公司第八位」及「全球未來 50 強第 16 名」。截至 2025 年，公司自動駕駛出租車（robotaxi）公開運營超過 6 年，L4 車隊規模超 2,000 輛，在中東、歐洲等市場取得突破性進展，海外收入佔比顯著提升。

截至 2025 年，



公司自動駕駛出租車（robotaxi）公開運營超過

6 年



L4 車隊規模超

2,000 輛

未來，公司將持續深化全球化戰略，以自動駕駛技術重塑人類出行生態，實現商業價值與社會價值的雙向賦能。



年度大事記

文遠知行與聯想車計算共同推出 100% 車規級計算平台

2025 年 7 月，文遠知行與聯想車計算共同推出搭載 NVIDIA DRIVE Thor X 芯片的 100% 車規級 HPC 3.0 計算平台，助力 GXR 自動駕駛套件成本下降 50%，已率先在公司全新一代 Robotaxi GXR 上應用，成為全球首款搭載 NVIDIA DRIVE Thor X 芯片的自動駕駛出租車 (robotaxi)。



HPC3.0 計算平台

文遠知行推出一段式端到端輔助駕駛解決方案並達成 SOP



WePilot 3.0 輔助駕駛解決方案投入量產

2025 年 8 月，文遠知行與博世合作推出的一段式端到端輔助駕駛解決方案 WePilot 3.0，可輕鬆高效應對複雜交通場景下的博弈，目前搭載於奇瑞星途星紀元 ES、ET 以及廣汽 Aion。



文遠小巴亮相第八屆中國國際進口博覽會中國館



迪拜世界自動駕駛交通挑戰賽第一名

2025 年 9 月 24 日，在有「自動駕駛奧運會」之稱的迪拜世界自動駕駛交通挑戰賽中，文遠知行攜手合作夥伴，擊敗所有參賽選手，榮獲第一名。

文遠知行獲得迪拜世界自動駕駛交通挑戰賽第一名

2025 年 10 月，文遠小巴亮相第八屆中國國際進口博覽會中國館，作為展區唯一的自動駕駛車輛接受國務院總理李強巡館檢閱。

文遠小巴作為唯一的自動駕駛車輛亮相第八屆中國國際進口博覽會



作為代表出席中國 - 新加坡工商界座談會

2025 年 10 月，文遠知行作為中方科技企業代表，在中國 - 新加坡工商界座談會上向兩國總理匯報出海成果，成為中新經貿與創新合作的典範。

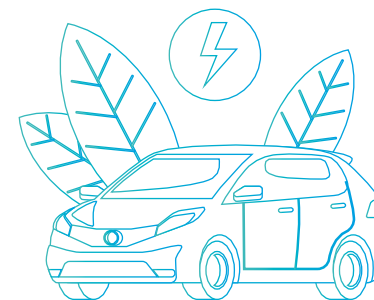
文遠知行作為中方科技企業代表在中國 - 新加坡工商界座談會上匯報出海成果戰略

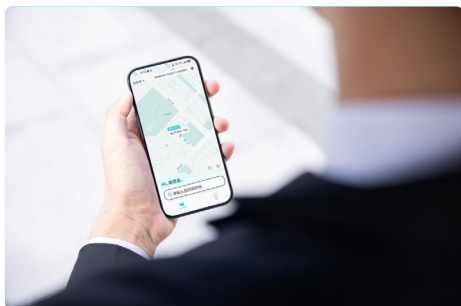
文遠知行成為全球首家在「美股 + 港股」雙重主要上市的自動駕駛科技企業

2025 年 11 月 6 日，文遠知行正式在香港交易所掛牌上市，股票代碼 0800.HK。繼 2024 年在納斯達克上市後，成為全球首家在「美股 + 港股」雙重主要上市的自動駕駛科技企業。



文遠知行在香港交易所掛牌上市





文遠出行小程序打車界面

文遠知行推出微信小程序

2026 年 1 月 14 日，自動駕駛出租車「robotaxi」出行服務小程序正式上線，用戶無需額外下載應用，只需通過微信搜索文遠出行小程序，即可在廣州、北京等運營區域內一鍵呼叫文遠知行自動駕駛出租車「robotaxi」，輕鬆體驗無人駕駛出行服務。

文遠知行在 2025 世界智慧網聯汽車大會上提供自動駕駛接駁服務

2025 年 11 月，文遠知行在 2025 世界智慧網聯汽車大會上展示智慧出行產品矩陣，並為大會提供覆蓋主場館、關聯酒店及重要地標等多點位元自動駕駛接駁服務。



文遠知行在 2025 世界智慧網聯汽車大會上提供自動駕駛接駁服務

文遠知行在斯洛伐克啟動歐洲首個國家級多產品線自動駕駛計劃

2026 年 3 月，文遠知行與斯洛伐克國家級倡議 ELEVATE Slovakia 達成戰略合作，正式啟動該國首個自動駕駛項目。這是歐洲首個由國家層面推動、覆蓋多產品線的大規模商業化計劃，標誌着文遠知行全球業務擴展至第 12 個國家。



文遠知行部署斯洛伐克首批自動駕駛車輛

文遠知行與 Uber 在迪拜啟動首批自動駕駛出租車 (robotaxi) 商業化運營

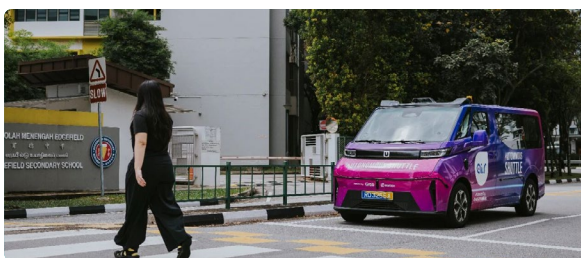
2026 年 3 月，文遠知行與 Uber 在迪拜正式啟動自動駕駛出租車 (robotaxi) 商業化運營，成為迪拜首批公開運營的自動駕駛出租車 (robotaxi) 車隊。乘客可通過 Uber App 在朱美拉、烏姆蘇蓋姆等熱門旅遊區一鍵呼叫服務。



Robotaxi GXR 在迪拜朱美拉地區

文遠知行與 Grab 在新加坡推出首個自動駕駛出租車 (robotaxi) 公開運營服務

2026 年 4 月，文遠知行與東南亞超級應用 Grab 在新加坡榜鵝地區正式啟動 Ai.R 自動駕駛出行服務的公開運營，成為新加坡首個面向公眾的自動駕駛公共出行服務。該項目已累計完成超 1,000 名乘客試乘，車隊安全行駛里程超過 30,000 公里。



Robotaxi GXR 行駛在新加坡榜鵝地區



文遠知行獲中國智駕大賽唯一四連冠

文遠知行獲得中國智駕大賽四連冠

2026年4月19日，在第二屆中國智駕大賽·蕪湖站的比賽中，搭載文遠知行的奇瑞星途星紀元 ET，以領先第二名超 10 分的壓倒性優勢再度登頂，實現了中國智駕大賽歷史上首個且唯一的四連冠，展示了文遠知行在複雜城市場景下的領先技術實力。

21 個項目落地

文遠知行在阿聯酋阿布達比啟動美國以外首個城市級 L4 級自動駕駛出租車 (robotaxi) 商業化運營，並與 Uber 合作在迪拜、利雅得推出自動駕駛出租車 (robotaxi) 服務。在法國、比利時、瑞士等地落地自動駕駛小巴 (robobus) 商業線路，並進入西班牙市場。國內方面，我們在北京、廣州等超一線城市核心區域實現 24 小時純無人商業化運營，開通多條示範專線。



文遠知行駛入巴塞羅那市中心



文遠知行集齊 8 個國家自動駕駛牌照

文遠知行先後獲得瑞士和比利時的自動駕駛牌照，成為全球唯一旗下產品同時擁有中國、美國、阿聯酋、新加坡、法國、沙特、比利時、瑞士八國自動駕駛牌照的科技企業。



4 大戰略合作

文遠知行與 Grab 達成戰略合作，共同推動 AI 出行方式在東南亞的發展，與 Uber 和迪拜道路管理局達成戰略合作，在迪拜推出自動駕駛出租車 (robotaxi) 服務。與騰訊雲簽署深化協議，共同推動自動駕駛出租車 (robotaxi) 規模化運營與海外市場拓展。與博世攜手，打造極致安全的 ADAS 解決方案。



文遠知行獲迪拜自動駕駛出租車 (robotaxi) 牌照



文遠知行與 Uber 和迪拜道路管理局達成戰略合作

2025 年度獎項

《財富》2025 年改變世界的公司

財富 (Fortune)

《財富》全球未來 50 強 (位列第 16 名)

財富 (Fortune)

《財富》2025 年中國科技 50 強

財富 (Fortune)

胡潤中國企業 500 強

胡潤研究院

2025 福布斯中國出海全球化領軍人物 TOP30

福布斯中國 FORBES CHINA

《財富》2025 年中國最佳設計榜

財富中國

2025 年《財富》中國最具影響力的商界女性

財富 (Fortune)

2025 年度省級企業技術中心

廣東省工業和信息化廳

2025 中國人工智慧 500 強

互聯網周刊、DBC 德本諮詢

中國 AI 科技 300 強

愛分析 iFENXI

2024-2025 年度中國「獨角獸」企業 TOP50

融中財經 BRIDGE RESEARCH

2025 年人工智能年度領航企業

量子位 QbitAI

中國自動駕駛重要企業潛力排行榜 第 3 名

中商產業研究院 ASKCI

2025MAX 年度雇主 職得去公司

脈脈 MaiMai

中國汽車可持續發展 (ESG) 優秀企業案例

華汽研究院、商道縱橫



CEO 致辭

尊敬的各位利益相關方：

我謹代表董事會，欣然呈報《文遠知行 2025 年環境、社會及管治 (ESG) 報告》。

2025 年是文遠知行發展史上具有里程碑意義的一年。站在自動駕駛產業由「技術驗證」走向「規模商業化」的歷史節點，我們堅持以技術創新為驅動，恪守安全與合規底線，致力於可持續發展，不斷拓展全球智能出行的新邊界。

這一年，公司在香港交易所成功上市，成為全球首家實現「美股 + 港股」雙重主要上市的自動駕駛企業，獲得了資本市場的長期信任。我們榮登《財富》「改變世界的公司」榜單及「全球未來 50 強」，彰顯了以科技推動社會進步的責任。目前，我們已在全球 21 個項目實現落地運營，並成功集齊八國自動駕駛牌照，全球化戰略取得實質性突破。我們的自動駕駛出租車 (robotaxi) 在中東及中國多地實現大規模商業化運營；自動駕駛小巴 (robobus) 已覆蓋全球近 30 個城市；在貨運與環衛領域，憑藉超過 5,500 萬公里的 L4 級路測積累，我們推動著無人化物流與環衛的規模化應用。

以治理為基，夯實長期發展根基

公司持續完善治理體系，董事會下設審計、薪酬、提名及企業管治委員會，形成透明、獨立、多元的治理結構。董事會勤勉運作，保持高出席率，確保對重大事項的科學決策與有效監督。在商業道德方面，我們對任何不合規行為均秉持零容忍態度。報告期內，公司未發生重

大舞弊與腐敗事件，實現商業道德培訓全覆蓋。我們通過多渠道舉報機制與制度化問責體系，持續營造公開、公平、透明的商業生態。

以技術為錨，構建全球領先能力

公司始終將創新置於首位，致力於打造全球領先的全棧技術體系。在軟件與系統層面，我們依托 WeRide ONE 通用技術平台與 GENESIS 一體化仿真引擎，驅動系統效能與規模化部署能力不斷提升。在硬件算力層面，我們推出的 HPC 3.0 高性能計算平台，為 L4 級自動駕駛量產奠定了領先的算力基石。在運行安全方面，我們的自動駕駛出租車 (robotaxi) 已在開放道路上持續運營超過 2,200 天，並保持自動駕駛系統故障未受監管處分的往績記錄。

以綠色為責，驅動低碳未來出行

自動駕駛是交通低碳轉型的關鍵力量。2025 年，我們的 L4 級自動駕駛系統實現能效持續優化，百公里能耗降低 15%；自動駕駛環衛車 (robosweeper) 通過輕量化設計累計減重 136kg，從產品源頭降低能耗。在企業運營中，我們系統管理能源、水資源與廢棄物，並將氣候變化全面納入風險管理體系，從治理、策略、風險與目標四個維度構建氣候管理框架，增強企業在氣候挑戰下的長期韌性。

面向未來，構建長期價值共同體

自動駕駛是一場長週期的技術與產業革命。我們始終相信，真正偉大的科技企業，不僅要在技術上領先，更要在安全、責任與可持續發展上樹立標桿。未來，文遠知行將繼續深化全球化佈局，擴大商業化運

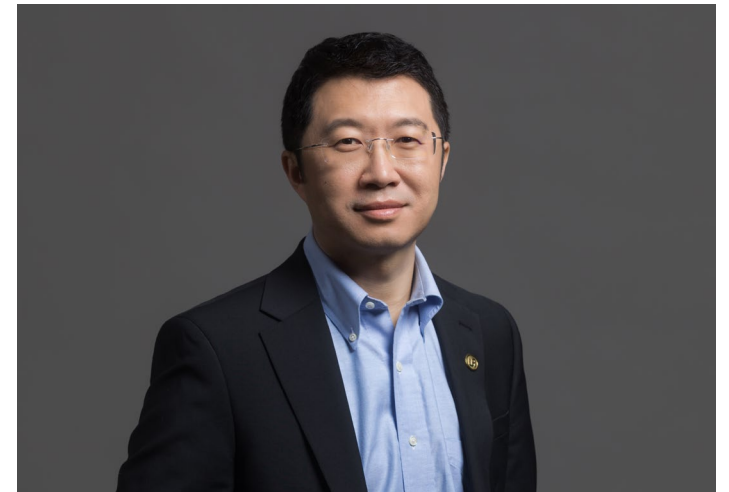
營規模，持續加大研發投入，完善 ESG 治理體系，推動自動駕駛技術在智慧出行、智慧貨運與智慧環衛等場景的規模化落地。我們將以更開放的姿態，與政府、產業夥伴、投資者及社會各界攜手合作，共同構建安全、高效、低碳的未來出行生態。

衷心感謝各位利益相關方長期以來的信任、支持與陪伴！讓我們攜手同行，以自動駕駛技術驅動更安全、更綠色、更智慧的未來！

文遠知行創始人兼首席執行官

韓旭

2026 年 4 月 21 日



可持續發展管理

董事會聲明

文遠知行遵循香港聯交所《環境、社會及管治報告守則》的相關要求，秉持可持續發展的理念，不斷完善公司的 ESG 管理體系，持續提升我們在環境、社會及管治領域的實踐與績效。

ESG 管治

董事會作為公司 ESG 事務的最高治理機構，全面負責 ESG 戰略的制定、決策與推進，並監督戰略執行情況。我們積極通過加強合規管理、保障產品質量與安全、推進環境保護、提升員工福祉等多維度舉措，提升公司的 ESG 長期價值，積極履行企業社會責任。

ESG 風險管理

董事會重視 ESG 相關風險與機遇所帶來的潛在影響，定期與各利益相關方溝通，以識別、評估及管理 ESG 風險與機遇。基於年度 ESG 議題重要性評估，我們明確 ESG 管理重點，並制定與優化相應目標與行動方案。

ESG 目標管理

我們定期對公司的整體 ESG 表現及目標進展進行審查與評估，以確保符合可持續發展要求。董事會與管理層通力合作，將我們的 ESG 表現對標行業標桿和類似規模的同行企業，促進持續改進，通過持續跟蹤目標進展、提出改進建議並及時採取措施推進目標落實工作。

本報告詳盡披露文遠知行 2025 年可持續發展工作的進度與成效，於 2026 年 4 月 21 日由董事會審議通過。





ESG 管治

文远知行踐行可持續發展理念，不斷完善 ESG 管理體系，致力於推動企業與環境、社會和諧共融，提升公司 ESG 管理水平與表現。我們遵循香港聯交所《證券主板上市規則》附錄 C1《企業管治守則》及附錄 C2《環境、社會及管治報告守則》要求，建立了「董事會 – 企業管治委員會 – ESG 執行工作組」自上而下的三級 ESG 管治架構，落實各層級職責，為公司開展可持續發展相關工作提供保障。

ESG 管治架構及職責



董事會

為 ESG 管治的最高層級，對公司的 ESG 相關事宜承擔全部責任，監督 ESG 戰略、政策及目標，確保公司設立有效的 ESG 風險管理及內部控制系統，授權企業管治委員會協助董事會管理及決策相關事宜。



企業管治委員會

負責評估與管理 ESG 方面的風險與機遇，組織制定本公司 ESG 事宜相關的策略、框架、原則及政策制度，監督 ESG 相關目標的實施並審查慣例、績效等是否符合法律及監管要求，監察評估本公司在重要 ESG 相關事宜上設定的重要績效指標及 ESG 表現等，並就上述事宜向董事會進行匯報和提出建議。



ESG 執行工作組 /
各部門負責人

制定 ESG 目標及工作計劃，完善與利益相關方的溝通，組織協調工作計劃的實施和各項工作的推進，並向企業管治委員會匯報。

利益相關方溝通

文遠知行與利益相關方保持密切的溝通與交流, 積極建立多元化的溝通方式及渠道, 及時了解並積極回應各利益相關方的關注與期許, 攜手各方共同發展。我們的利益相關方包括政府與監管機構、股東與投資者、客戶、價值鏈夥伴、員工、社區及公眾。有關利益相關方的關注議題和溝通渠道如下表:

文遠知行利益相關方溝通機制

利益相關方	政府與監管機構	股東與投資者	客戶	價值鏈夥伴	員工	社區及公眾
關注議題	<ul style="list-style-type: none"> 遵守法律法規 公司治理 風險管理 商業道德 	<ul style="list-style-type: none"> 投資回報 合規運營 信息披露 風險管理 	<ul style="list-style-type: none"> 卓越產品 優質服務 信息安全與隱私保護 	<ul style="list-style-type: none"> 供應商管理 	<ul style="list-style-type: none"> 員工權益保障 待遇與福利 員工培訓與發展 職業健康安全 人文關懷 	<ul style="list-style-type: none"> 社區投資 公益項目 帶動地方就業
溝通渠道	<ul style="list-style-type: none"> 定期報告與公告 監督檢查 與監管機構溝通交流 	<ul style="list-style-type: none"> 定期報告與公告 股東大會及其他股東會議 投資者關係活動 投資者來訪調研 	<ul style="list-style-type: none"> 日常溝通 商務拜訪 銷售團隊 用戶滿意度調查 	<ul style="list-style-type: none"> 採購合同 日常溝通 供應商審核與評估 	<ul style="list-style-type: none"> 設置投訴渠道 員工績效考核 員工培訓 日常安全檢查 舉辦員工關愛活動 	<ul style="list-style-type: none"> 社區活動 公益活動 提供就業機會

重要性議題管理

為評估與公司業務運營息息相關的重要 ESG 議題，了解並回應各利益相關方對本公司 ESG 工作的期望，我們已通過以下步驟開展重要性議題評估：



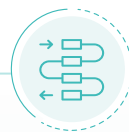
識別議題

根據香港聯交所《環境、社會及管治報告守則》要求，同時參考資本市場 ESG 關注議題以及行業趨勢梳理出共 13 項 ESG 議題，包含 5 個環境類議題，6 個社會類議題與 2 個治理類議題。



調研評估

識別本公司的重要內外部利益相關方，通過訪談及線上調研問卷的形式邀請他們對各議題的重要程度進行評估，了解他們的意見及建議。



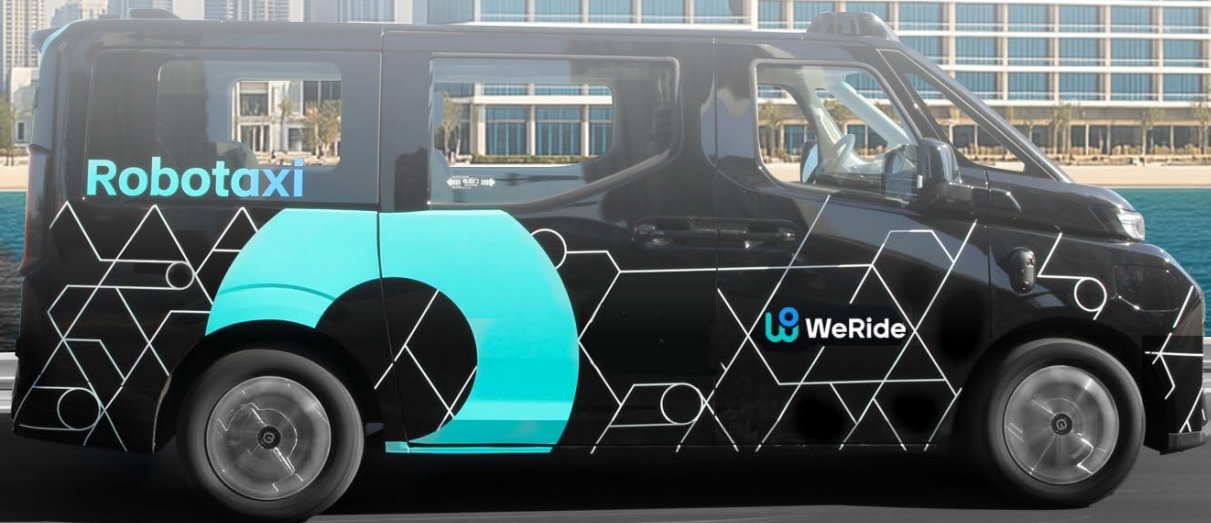
分析排序

我們對回收的問卷進行統計，根據「對文遠知行的重要性」和「對利益相關方的重要性」兩個維度，對各議題的重要性進行排序，並結合本公司管理層和專家建議，得出重要性議題矩陣。

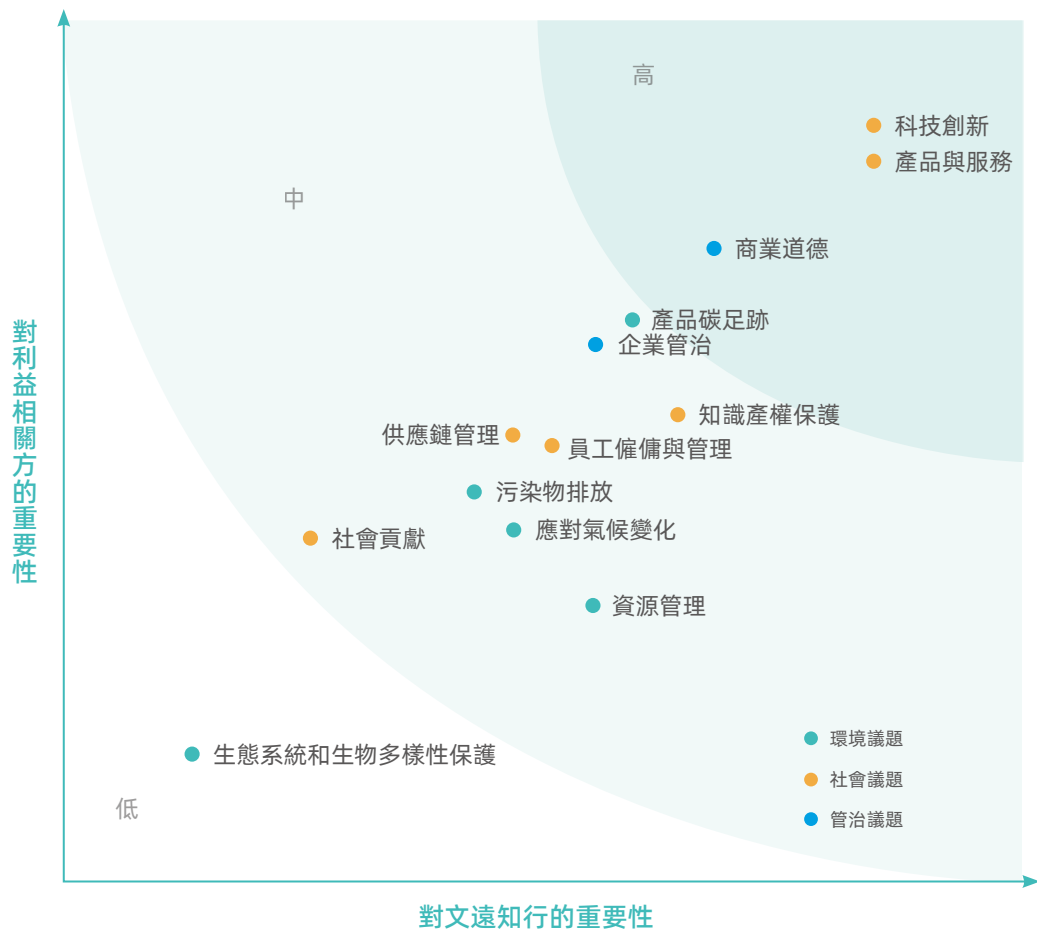


審閱確認

將調整後的關鍵議題及實質性議題矩陣提交至董事會審閱並確認。



2025 年, 本公司討論並評估了重要性議題, 詳見圖示。



<p>高重要性議題</p> <ul style="list-style-type: none"> ● 科技創新 ● 產品與服務 ● 商業道德
<p>中重要性議題</p> <ul style="list-style-type: none"> ● 產品碳足跡 ● 知識產權保護 ● 企業管治 ● 員工僱傭與管理 ● 供應鍊管理 ● 資源管理 ● 應對氣候變化 ● 污染排放 ● 社會貢獻
<p>低重要性議題</p> <ul style="list-style-type: none"> ● 生態系統和生物多樣性保護

01 合規管理 牢固發展根基

文遠知行始終堅信高效、科學的公司治理是企業長遠發展的堅實基礎，我們堅持依法合規經營，持續優化公司治理體系，重視企業風險管控，嚴守商業道德底線，為企業的穩健前行築牢根基。

亮點績效

報告期內，

• **未發生** 重大商業賄賂、貪污及腐敗事件

• 商業道德培訓員工覆蓋率達 **100%**

◎ 本章節回應的SDGs目標



企業管治

文遠知行遵循《中華人民共和國公司法》《香港聯合交易所有限公司證券上市規則》及納斯達克證券交易市場《上市公司守則》等適用法律法規要求，持續完善公司治理架構，保障企業穩健運行。

董事會管理

文遠知行已搭建以董事會為最高領導決策機構的公司治理架構。董事會負責統籌監督公司經營活動中的重大事項，其下設審計委員會、薪酬委員會、提名委員會及企業管治委員會四個委員會，各委員會的詳細職權範圍可於本公司投資人關係網站及交易所網站查閱。

我們定期召開董事會會議，保障公司治理公正透明，促進策略決策制定，維護公司運營的合規性與效率。2025 年，文遠知行共召開董事會會議 5 次，董事出席率為 97.14%。

報告期內，文遠知行



共召開董事會會議

5 次



董事出席率為

97.14 %

董事會獨立性與多元化

文遠知行堅信構建獨立的董事會架構對保護股東權益和支持公司的長期發展至關重要。董事會共有七名董事（新任董事自 2026 年 4 月 21 日起就職），其中非執行董事兩名、獨立非執行董事三名。

同時，公司持續評估及監察董事會多元化的改善空間，在提名及委任董事會成員時，充分考慮董事會多元化需求。我們以性別、年齡、文化及教育背景、行業經驗等多個維度為基準，構建具備廣泛技能與經驗的董事會團隊，以支持不同業務發展階段的需要，不斷提升企業治理水平。

文遠知行董事會成員情況

姓名	韓旭	李岩	Jean-François Salles	Ichijo Futakawa	顏惠萍	張彤	陳繁昌
性別	男性	男性	男性	男性	女性	男性	男性
董事類型	執行董事	執行董事	非執行董事	非執行董事	獨立非執行董事	獨立非執行董事	獨立非執行董事
委員會任職情況	薪酬委員會、提名委員會成員	/	/	/	審計委員會主席；薪酬委員會、提名委員會、企業管治委員會成員	薪酬委員會、提名委員會、企業管治委員會主席；審計委員會成員	審計委員會、薪酬委員會、提名委員會、企業管治委員會成員
技能、知識及專業經驗	自動駕駛	✓	✓		✓		
	計算機視覺 / 機器學習 / 計算機科學	✓	✓				✓
	戰略領導	✓	✓	✓	✓		
	融資 / 戰略投資	✓		✓	✓	✓	✓
	會計、稅務與財務管理					✓	
	法律實務						✓
	數學與計算機應用						✓

風險管理

文遠知行堅守合規運營底線, 持續強化內部控制管理, 築牢風險管理防線, 力求以合規為基石, 實現長期穩定發展。

風險治理體系

公司已制定《全面風險管理辦法》《內部審計制度》《內部控制管理辦法》等內部制度, 規範風險管理及內控審計流程, 持續完善風險管理與內部控制體系, 確保風險在可控範圍內。

我們已建立職責分明的風險管理組織架構。董事會對公司整體風險管理與內部控制承擔最終責任, 下設審計委員會作為風險管理與內部控制的核心監督機構, 負責審閱風險管理及內部控制政策及程序的充分性與有效性。公司設立風險管理及內控組負責全面風險管理日常工作, 組織收集公司內外部各類風險信息, 組織開展風險評估、制定風險管理策略, 監督落實各類風險控制情況, 每年編製公司風險管理及內部控制年度工作報告, 向管理層、審計委員會和董事會進行匯報。

風險管理流程

為加強公司風險管理能力, 保障戰略目標的穩健實現, 我們建立了風險管理流程, 持續識別、評估與應對經營活動中可能影響公司戰略、目標及業務發展的各類風險。

風險管理流程



風險識別和分類

- 識別公司各項重要經營活動以及重要管理、業務流程中的風險, 確定風險的來源、主要影響因素、風險發生後的影響對象與範圍、風險發生的可能表現形式等;
- 將公司面臨的主要風險分為戰略風險、財務風險、市場風險、運營風險、合規風險五個大類;
- 通過分類整理與分析匯總, 形成風險清單, 並每年對風險清單進行完善和更新。



風險評估

- 根據公司戰略、財務、市場、運營、合規等各項目標, 結合公司風險偏好及風險承受度, 制定公司風險評估標準;
- 運用定性、定量或定性與定量相結合的方法, 對風險發生的可能性及影響程度進行評估, 確定公司面臨的重大風險;
- 年度風險評估由風險管理及內控小組組織公司各部門實施, 並編制全面風險管理年度工作報告, 提交管理層、審計委員會和董事會審閱;
- 日常風險評估由公司各部門結合策略規劃、預算制訂、經濟活動分析等業務工作進行。



風險應對

- 根據各類風險的不同屬性, 針對性地採取風險規避、風險降低、風險轉移、風險承受等風險應對措施, 合理配置風險管理所需人力及財力資源。

關鍵風險識別與應對

2025 年，公司結合國家政策、市場環境變化、自身運營情況以及各利益相關方的關切等，識別出財務報告風險、信息系統與數據安全風險、人力資源與廉潔風險、監管合規風險等主要風險類型，並針對性地採取了相應措施，以有效防範和減輕風險。

关键风险识别与应对措施



財務報告風險

建立會計手冊、預算、資金及費用管理制度；通過 IT 系統實施預算控制並實時監控費用；設置超支預警機制；定期審核管理賬目；持續開展財務人員培訓。



信息系統與數據安全風險

構建多層級數據安全管理架構；實施數據分類分級與全流程數據安全管理；建立數據安全事件響應機制。



人力資源與廉潔風險

制定員工手冊與行為守則；實施反賄賂反貪污政策；開展定期培訓；設立匿名舉報渠道；與涉密崗位簽署保密協議。



監管合規風險

指定專人監測法律法規變化；定期核查牌照與許可狀態；及時更新內部制度與業務協議模板。

風險管理培訓

為提升全員風險意識，我們積極組織各類風險培訓，大力加強員工法律素質教育，建立重要管理和業務流程以及風險控制點的管理人員和業務操作人員崗前風險管理培訓制度。通過多種途徑和形式，加強對員工風險管理理念、知識、流程、方法等內容的培訓，培養風險管理專業人才，培育風險管理文化。

2025 年，我們開展了《美股上市公司內控基礎知識培訓》，主要內容包括美股上市公司內部控制監管要求、內部控制基礎介紹、業務流程與內部控制的關係等，培訓時長 5 小時。

報告期內，



風險管理培訓時長

5 小時

商業道德

文遠知行高度重視商業道德，恪守法律法規，持續完善商業道德制度建設，積極建設廉潔文化，通過培訓切實提升全員廉潔與合規意識，並建立多渠道舉報機制，營造誠信、廉潔的經營環境。

商業道德管理機制

文遠知行嚴格遵守《中華人民共和國公司法》《中華人民共和國反不正當競爭法》《中華人民共和國反壟斷法》《中華人民共和國反洗錢法》等相關法律法規，制定了《商業行為與道德準則》《舉報獎勵和保護實施辦法》《禮品接收管理規定》等商業道德管理制度，以規範公司在反欺詐、反舞弊、反洗錢、利益衝突、公平交易、舉報流程、舉報人保護等方面的管理機制。公司審計委員會負責對商業道德相關戰略制定、政策修訂審核、制度執行及風險防控情況監督。同時，公司設立內審監察部門，負責商業道德管理體系的日常運行與優化，對涉及商業道德風險的領域實施重點監督，並在日常執行中對員工違規違法案案件進行調查，強化商業道德管控。

公司對任何違反商業道德和合規要求的行為始終堅持「零容忍」原則，我們系統梳理並明確界定各類違規及潛在違規情形，配套建立分級分類的問責與處罰機制，確保制度剛性執行與責任落實到位。

我們積極倡導員工、供應商及其他利益相關方共同參與廉潔文化建設，攜手營造公開、公平、透明的商業環境。公司嚴格落實道德規範與行為準則要求，將相關標準系統納入《員工手冊》，對員工職業操守、利益衝突管理及合規紅線等內容作出清晰界定與具體指引。我們通過制度宣貫與日常管理相結合，持續強化全員合規意識，壓實責任落實，推動廉潔自律要求融入各項業務實踐之中。同時，公司在供應商合同中嵌入廉潔協議條款，明確廉潔合規要求與違約責任。我們對於違反廉潔規定的合作夥伴，將依據合同約定依法依規追究責任，包括但不限於終止合作、扣除違約金等措施，持續推動與合作夥伴共建誠信、規範、清廉的商業生態。



報告期內，



公司**未發生**重大商業賄賂、貪污及腐敗事件

廉潔文化建設

文遠知行持續加強廉潔文化建設，通過線上線下相結合的方式，面向全體員工開展商業道德培訓，不斷提升員工的合規和廉潔意識。公司通過線上推送廉潔主題海報及相關信息，並在全員會議上不定期開展廉潔教育，並要求所有新入職員工完成廉潔培訓。



案例

新員工商業道德培訓

2025 年，公司面向新入職員工開展商業道德培訓，共組織 7 場次，累計覆蓋 494 人，新員工培訓覆蓋率達 100%。培訓圍繞內部違規典型案例剖析、相關規章制度解讀及舉報監督渠道說明等內容展開，幫助新員工樹立合規意識和底線思維，強化對廉潔從業要求的理解與認同，為營造風清氣正、規範有序經營環境夯實基礎。

報告期內，




公司商業道德培訓員工覆蓋率達 **100%**

舉報管理

文遠知行積極建立並實施多渠道舉報機制，制定《舉報獎勵和保護實施辦法》內部制度，明確規定舉報事項的受理、調查、認定、處理及舉報人保護程序，切實維護舉報人的合法權益。公司授權內審監察部作為舉報受理與調查的專職部門，負責對所有舉報事項開展獨立、客觀的調查工作，確保處理過程不受其他部門或個人干預。

我們已在公司官方網站及官方微信公眾號「文遠知行 WeRide」上向員工及外部利益相關方公布郵箱、電話、信函地址等廉潔舉報渠道。公司鼓勵實名舉報，同時也為舉報人提供匿名舉報選項。我們建立了舉報獎勵機制，對經查證屬實、並對風險防控或損失挽回具有積極作用的舉報，將按照《舉報獎勵和保護實施辦法》給予相應激勵，以鼓勵員工及相關方積極反映問題。

在舉報人保護方面，公司對舉報人身份信息及所提供資料嚴格保密，並通過持續關注舉報人任職、考核、薪酬及職業發展情況，防止任何形式的打擊報復或不公正對待，一經發現存在報復行為，將依規從嚴處理。

 舉報電話：18620058110

 舉報郵箱：wr.audit@weride.ai

 信函地址：中國廣東省廣州市海珠區星際一路官洲生命科學中心 A 塔 21 樓

02 科技領跑 創新未來出行

文遠知行以創新研發為驅動，將技術成果轉化為覆蓋多元場景的卓越產品，並通過全生命週期的質量與服務體系實現客戶價值，完整構建了從技術到市場的閉環競爭力，奠定行業領跑者的堅實根基。

亮點績效

報告期內，文遠知行

• 全球共計

829 名工程師

• 研發投入

137,220 萬元

• 累計持有專利

641 件

• **未發生** 產品召回事件

• 自動駕駛系統故障

未受 監管處分的往績記錄

• **未發生** 重大客戶隱

私安全事件

◎ 本章節回應的SDGs目標



創新發展

文遠知行以「Tech for All, Tech for Good」為核心理念，通過技術創新推動可持續發展，致力於打造安全、可靠、高效的自動駕駛解決方案。

公司通過體系化的研發管治與全方位的知識產權保護，引領自動駕駛技術的持續突破，確保創新成果的價值轉化，為構建核心競爭力提供雙重保障。

報告期內，



研發投入

137,220 萬元



國家高新技術企業證書

創新研發

文遠知行制定《研發管理制度》內部政策，明確構建由 CEO 與 CTO 的統籌領導，技術部協同硬件、軟件、安全等多團隊共同實施的管治架構，並制定短、中、長期研發戰略規劃。

我們擁有全球化的研發團隊，其中 583 人具備碩士及以上學歷，49 名博士畢業於頂尖高校。同時，我們在全球擁有 2,694 名研發數據處理人員及 829 名研發工程師，研發人員占雇員總數的 92.7%。在持續加強自動駕駛與 AI 基礎設施技術、提升產品與運營能力的驅動下，我們將繼續擴大研發團隊、深化技術投入，以支持自動駕駛技術的測試、商業化進程及全球研發中心的協同發展。

核心研發團隊成員

韓旭

博士

創始人、董事長、
執行董事兼首席執行官

領導公司堅定投入 L4 級自動駕駛技術研發，主導多款行業首創 L4 產品落地，並推動與博世、Uber、日產、廣汽等生態夥伴的戰略合作，構建了覆蓋 L2 至 L4 全棧技術能力的業務佈局。

李岩

博士

聯合創始人、
執行董事兼首席技術官

領導研發團隊構建 WeRide One 通用技術平台及 WeRide GENESIS 通用仿真模型，主導了從自動駕駛出租車（robotaxi）到高階駕駛輔助系統（ADAS）的全線產品開發，並成功在 18 個月內實現 ADAS 方案的前裝量產。

鍾華

博士

高級副總裁

自公司成立起即為核心技術骨幹，在計算機視覺與機器學習領域擁有深厚積累，長期專注於關鍵技術研發，是公司技術體系的重要奠基者之一。

楊慶雄

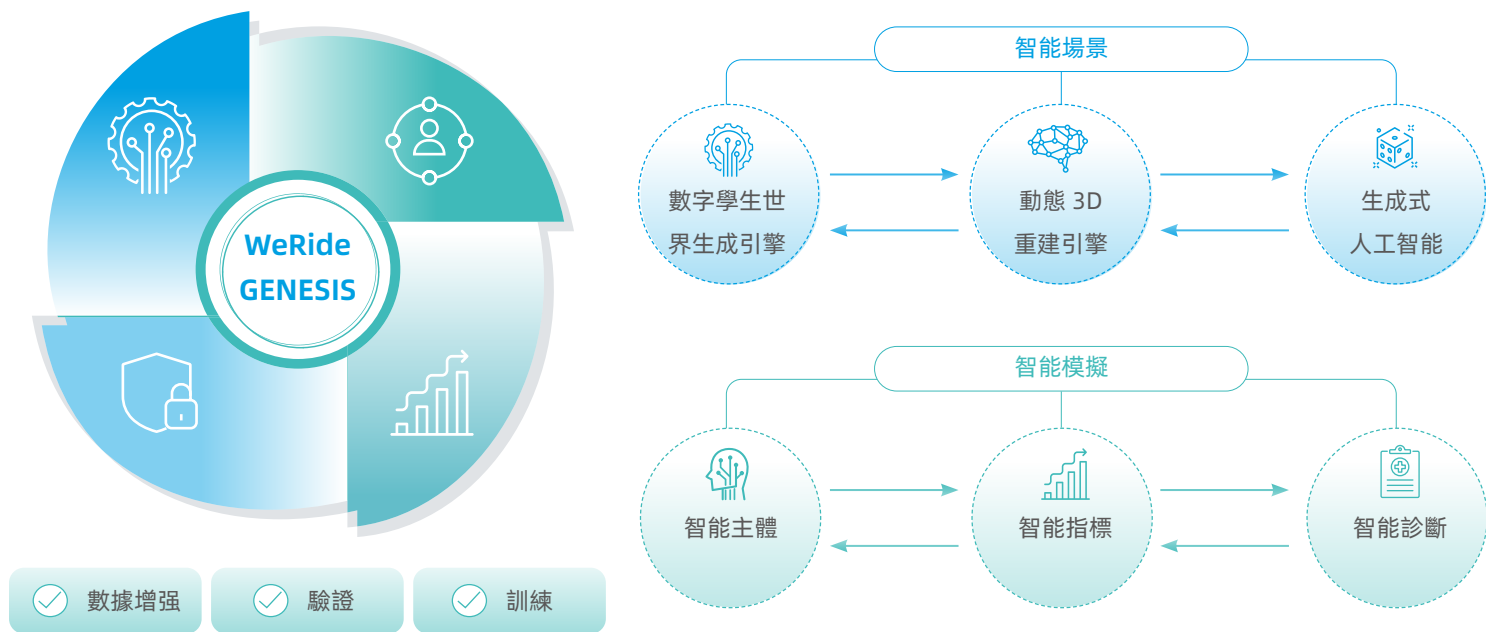
博士

副總裁

負責公司前沿研發工作，在計算機視覺、自動駕駛系統集成與工程化方面擁有豐富經驗，曾主導自動駕駛物流車和自動駕駛環衛車的整體技術研發與產品落地。

我們借助自主研發的通用技術平台 WeRide One, 構建覆蓋全場景、全天候的自動駕駛系統, 並與全球夥伴協同合作, 推動智能出行技術的規模化落地與行業可持續發展。同時, 我們在此基礎上自主研發的 WeRide GENESIS 一體化閉環仿真引擎, 該引擎通過智能生成高保真場景, 支持大規模數據增強與模型驗證, 顯著加速開發週期並提升系統魯棒性¹, 有效解決了行業在閉環仿真中的關鍵挑戰。

WeRide GENESIS 可利用生成式 AI 快速構建高仿真城市級環境, 並實現動態 3D 重建與多模態場景生成。其智能仿真能力可模擬數百個智能體的複雜交互, 並通過多層級指標評估自動駕駛系統的綜合表現。該引擎還支持自動診斷問題場景, 從而顯著提升測試效率與算法迭代速度。



¹ 魯棒性 (Robustness) 是指系統或模型在面對不確定性、干擾或故障時, 仍能保持其性能和穩定性的能力。

² TOPS (Tera Operations Per Second), 是處理器運算能力單位。

案例

HPC 3.0 平台

文遠知行與聯想聯合推出的高性能計算 (HPC) 3.0 平台, 是全球首款基於 NVIDIA DRIVE AGX Thor 芯片的量產 L4 級自動駕駛計算基礎。該平台以 2,000 TOPS² 算力實現頂級性能, 滿足車規級耐久標準, 並具備 10 年或 30 萬公里使用壽命, 可適應全球極端氣候, 彰顯了公司技術創新推動自動駕駛規模化商用的核心能力。



HPC 3.0 平台實體示意

知識產權保護

文遠知行遵循《企業知識產權管理規範》（GB/T 29490-2013），制定《專利申請管理辦法》《知識產權風險管理程序》《專利獎勵制度》《專利分級指引》《商標管理程序》《著作權管理程序》《保密協議》等內部管理政策，對專利申請、管理、運用和保護實現全流程規範管控。

我們建立了覆蓋全業務流程的知識產權風險防控體系，明確各部門職責並實施分級管控。我們通過專利檢索與規避設計、供應商審查、涉外貿易評估、人員背景調查、入職員工保密協議簽署等措施，實現對內外部風險的持續監控與主動防控，持續提升企業知識產權風險治理能力。同時，我們加入廣東省知識產權協會等，參與省、市、區內企業交流溝通活動，不斷提高知識產權管理能力。

我們開展專利、軟件著作權及商標的申請與維護，並通過入職培訓、專項課程及模塊化分享等多種形式，結合培訓後考試，持續強化員工知識產權意識與实操能力。同時，我們設立了榮譽評選及各種獎勵機制，激發創新活力，營造全員參與、激勵創新的良好氛圍。

截至報告期末，



累計持有專利

641 件



卓越產品

文遠知行致力於通過覆蓋多元場景的自動駕駛產品與貫穿全生命週期的嚴格質量管理，為客戶與社會提供安全、可信賴的智能化解決方案，推動美好智能出行的實現。

產品系列



自動駕駛出租車 (robotaxi)

文遠知行自動駕駛出租車 (robotaxi) 向終端用戶提供安全、可靠、高效無人駕駛出行服務。我們憑藉覆蓋全算法棧的行業領先技術架構，成為全球首個在中國、阿聯酋兩地均實現大規模商業化運營，覆蓋廣州、北京、阿布扎比、迪拜等 8 個城市。

截至2025年底（自2019年11月起），我們的自動駕駛出租車 (robotaxi) 已在開放道路上完成逾 2,200 天的公共商業運營，並且我們保持著自動駕駛系統故障未受監管處分的往績記錄，代表了同行中最高的安全性能。

我們始終將安全置於首位，通過多傳感器融合技術與系統級安全冗餘設計，確保每一次出行皆可信賴。此外，我們推出的全球首款具備隱藏式 B 柱設計的自動駕駛出租車 (robotaxi) 車型，以 5,018mm 車長與 3,100mm 軸距提供寬敞乘坐空間，1,831mm 最大車門開度進一步提升上下車便利性与乘坐體驗，樹立智能出行舒適性標桿。



文遠知行吉利遠程自動駕駛出租車 (robotaxi)



文遠知行日產自動駕駛出租車 (robotaxi)

在日常運營中，我們通過車輛輕量化設計、生產流程優化等措施，有效降低單車運行能耗，從而減少相關碳排放。

電動車輛節能降耗措施

- 對結構件進行升級，減少原材料的尺寸，降低重量，提升電動汽車用能效率；
- 使用集成台架，對線束和傳感器的佈置進行整理，有效利用空間，減少調試耗時；
- 增加遠程電源控制功能，實現非使用時段遠程關機，以降低能耗、節約能源。



硬件



軟件

- 標準化傳感器套件標定流程將每台車的校準降低至分鐘級別，降低高性能主機長時間運轉需求，減少能耗；
- 通過提升軟件算法，提升續航里程，降低能耗。



自動駕駛小巴 (robobus)

文远知行已在全球 40 餘個城市開展測試與運營, 業務覆蓋中國、新加坡、阿聯酋、法國、瑞士、西班牙等 12 個國家。我們 L4 級前裝量產自動駕駛小巴 (robobus) 採用無方向盤、無駕駛艙的座艙設計, 最高時速 40 公里 / 小時。自動駕駛小巴 (robobus) 與僅適用於封閉區域或預設固定路線的自動駕駛車輛不同, 具備在城市開放道路上全天時、全天候、全場景運行的能力, 可靈活部署於園區、景區、機場、社區等多種公共及私人接駁場景。作為全球最大的 L4 級自動駕駛小巴 (robobus) 車隊運營者, 我們累計運營時間超過 5 年, 並在公交、BRT、夜間接駁等多種公共出行場景中實現大規模商業應用。

我們基於與知名客車製造商合作的前裝量產平台打造, 搭載包括 64 線及 128 線激光雷達、高清攝像頭、毫米波雷達等多組傳感器, 通過多源融合感知技術實現 360 度無盲區環境感知, 可精準識別車道線、交通信號、行人及車輛。同時, 我們採用雙電機雙控制器架構與多重冗餘線控制動系統, 提升系統的安全性與可靠性, 並支持自動充電功能, 為實現可持續、規模化無人駕駛公交服務提供了完整解決方案。



宇通自動駕駛小巴 (robobus)



金旅自動駕駛小巴 (robobus)

截至報告期末,



L4 級自動駕駛系統降低百公

里能耗 **15%**



案例

自動駕駛小巴定制化服務

2025 年, 文远知行聯合廣州公交集團、廣汽領程共同推出的 21 座自動駕駛巴士, 是全球首款面向城市開放道路設計的 L4 級中運量公交巴士, 具備全天候、全場景無人駕駛能力。車輛搭載我們自研的 360 度全景感知系統、全冗餘線控底盤及高性能計算平台, 能夠在複雜城市道路中實現安全平穩運行。

同時, 我們為響應殘特奧會無障礙出行需求, 車輛特別設置輪椅專區與上下車翻板等人性化設施, 在展現先進自動駕駛技術的同時, 充分體現「科技向善」的服務理念。



L4 級中運量城市公交車型



自動駕駛貨運車 (robovan)

文遠知行 L4 級自動駕駛貨運車 (robovan) 專注於同城物流無人端到端場景, 旨在通過全無人化解決方案提升物流效率。我們與頭部車企合作開發全冗余底盤, 已在中國、新加坡等多個市場推動規模化商用落地。

我們的物流車產品具備全天候、全鏈路運行能力, 其中 W5 車型載重達 1,000kg, 貨箱容積 5.5m³, 續航里程達 220km, 可滿足多元化的城市貨運需求。在商業化進程中, 我們率先在廣州南沙區與黃埔區獲頒開放道路無人駕駛測試許可, 成為該區域首個開展道路測試的自動駕駛貨運車 (robovan)。

基於超過 5,500 萬公里的公開道路 L4 級自動駕駛里程積累, 我們構建了可支持「1 to 1 對 N」多車隊統一調度的智能雲控平台, 實現 7×24 小時不間斷運營。2025 年, 我們進一步獲得中國首個城市貨運車遠程測試 (純無人) 牌照與載貨測試牌照, 標誌著我們在無人化物流技術的商業化與規模化應用上邁出了關鍵一步。



W5 車型載重達

1,000 kg



貨箱容積

5.5 m³



續航里程達

220 km



JTR 江鈴自動駕駛貨運車 (robovan)



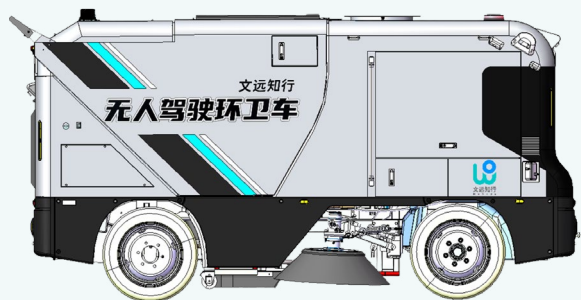
W5 自動駕駛貨運車 (robovan)

³ 指在關鍵系統或部件中, 設計並配置完全獨立的備份模塊。當主模塊發生故障時, 備份模塊能夠立即接管工作, 確保系統持續運行而不中斷。



無人駕駛環衛車

文遠知行全新推出的無人駕駛環衛車系列, 搭載自研自動駕駛系統與雲控平台, 實現全流程無人化與智能化。該系列集成了高壓沖洗、污水循環、大口徑抽吸及雙邊掃單邊洗等多項高效清潔技術, 在保證 97% 以上掃淨率的同時, 節水 30%-50%、作業效率提升最高達 100%, 並支持快速充電與全天候連續運行。同時, 該系列環衛車通過雲端智能調度系統, 能夠實現全自動排班、喚醒、調度與運維管理, 包括自動充電、加水、排污及泊車, 實現無人化、可持續的城市環衛作業閉環。



S3 無人駕駛環衛車

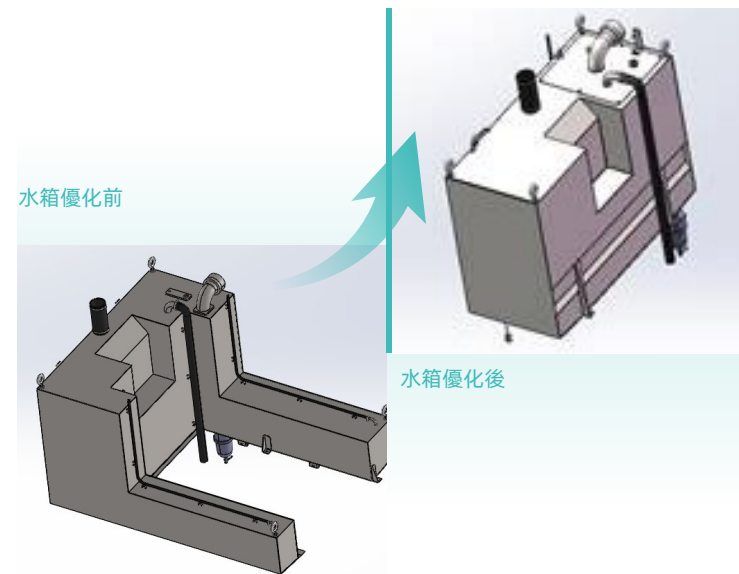


S5 無人駕駛環衛車

案例

自動駕駛環衛車 (robosweeper) 優化設計減少能耗

2025 年, 文遠知行通過材料與工藝創新, 將電池倉、尾門等關鍵部件由金屬替換為輕量化塑料, 累計減重約 24kg。在此基礎上, 引入有限元仿真技術, 對水箱、垃圾箱等結構進行精準優化, 在保證強度的同時進一步減重約 37kg。我們通過系統性結構改進與空間佈局優化, 整車累計實現減重 136kg, 有效提升運營效率, 降低能源消耗。





高阶驾驶辅助系统（ADAS）

文遠知行依托在 L4 級自動駕駛領域積累的全棧算法、多傳感器融合技術與大規模公開道路數據，開發適用於 L2 至 L3 級的高階駕駛輔助系統，覆蓋高速、城區與泊車等全場景功能，並在全天候條件下實現穩定可靠的系統表現。我們的技術依托可擴展的軟件架構、全棧深度學習算法及符合 ISO/SAE 21434、ISO 26262、ASPICE 等車規級安全標準的系統設計，確保功能安全與質量可靠。

我們與博世達成深度合作，共同推進可量產的 ADAS 解決方案，成功推動 ADAS 在車企車型上前裝量產。在功能表現上，我們的方案支持行泊一體，通過「一段式端到端」架構設計，實現 99% 以上的導航輔助駕駛可用佔比，並具備靈活的算力與傳感器適配能力，共同推動高階智能駕駛技術在中國的落地和普及，打造全球領先的智能駕駛產品。



案例

中國城市智駕大賽

文遠知行 WRD 3.0（一階段端到端 L2+ 級高級輔助駕駛解決方案，原先命名為 WePilot 3.0）在第二屆中國城市智駕大賽中創造歷史，成為唯一實現四連冠的系統，先後在台州、溫州、金華和蕪湖站奪冠。賽事超長距離的賽程充分驗證了該系統的可靠性。透過採用「一段式端到端」架構，我們以 AI 模型實現了感知、預測與規劃能力的深度融合，在複雜路況中展現出高度擬人化的決策能力。該系統目前已在奇瑞、廣汽等多款車型上實現量產，有力推動了 L2+ 級高階智能駕駛的規模化應用。



搭載 WRD 3.0 奪冠車型

研發質量管理

我們建立了基於「潛在失效模式與後果分析」(FMEA) 的風險預防方法, 對研發全流程進行前置風險識別與評估, 並設立專門的產品驗證部門, 負責軟硬件集成驗證與極端環境測試, 例如功能測試、仿真測試等, 並建立了貫穿問題跟蹤、分派、處理到閉環的全流程管理機制, 確保問題得到有效追溯與解決。2025 年, 我們規範了核心零部件的開發驗證標準, 增設硬件靜電放電 (ESD) 試驗, 並完成覆蓋多類核心部件的 48 項可靠性試驗, 從設計源頭到驗證執行全面保障研發質量。

供應商質量管理

我們依據《新供應商准入作業流程》完善供應商質量體系建設。我們推進外購件的產品質量先期策劃 (APQP) 與生產件批准程序開發流程 (PPAP), 確保交付質量, 並提前審核供應商能力與製造現場, 將質量管控端口前移, 識別並應對製程波動風險。同時, 我們推動與所有新供應商簽訂質量協議及變更協議, 明確雙方的質量責任與響應時效, 持續強化對供應鏈的質量要求。

生產製造質量管理

文遠知行與行業領先的 OEM 廠商建立深度合作, 共同構建覆蓋車輛生產製造全流程的質量管控體系。在生產階段, 我們通過實施來料檢驗、過程標準化等機制, 確保製造過程穩定受控。為實現生產過程的可視化與數據化, 我們在關鍵工序和檢查點輸出標準作業文件及結構化的質量記錄。同時, 我們制定了全員質量能力提升計劃, 通過常態化培訓與日常管理強化質量責任意識。

質量意識提升計劃



通過召開每日班前會, 組織全員圍繞工藝優化、效率提升與質量保證等議題展開經驗分享與討論, 持續提升總裝人員的現場作業能力與問題解決能力。

建立每日質量回顧機制, 針對產線不良問題對相關人員進行專項培訓, 並通過單點課程 (OPL) 形式將經驗教訓全員宣貫。同時, 每月對熱點問題進行分析並在全員範圍內進行警示通報, 明確責任歸屬, 推動問題閉環。

每日針對近期作業變更點組織專崗培訓, 確保標準落實。此外, 開展專項技能培訓, 從作業方法的根本層面進行優化, 提升作業穩定性與質量一致性。

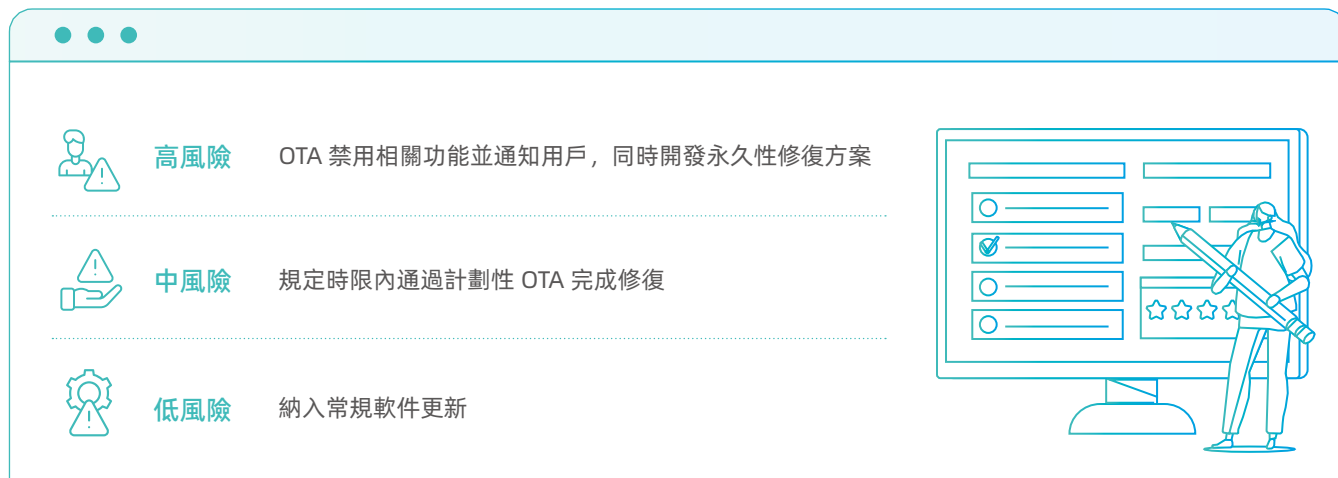


售後質量管理

我們建立了標準化的售後質量問題閉環處理機制，明確了從問題響應、根因分析、措施制定到效果驗證及橫向推廣的全流程職責與規範。我們部署了自動化工具以對車隊運營健康度與關鍵質量問題進行實時監控與分析，提升質量改善的針對性與效率，持續優化客戶滿意度。此外，我們與核心主機廠共同構建了區域定制化的海外售後服務體系，確保對國際市場客戶需求與產品問題能夠做出敏捷、高效的響應與解決。

在智能駕駛領域，我們建立了嚴格的質量檢定與產品召回流程。我們通過量化風險矩陣對問題的嚴重性、暴露機率及可控性進行綜合評估，以判定風險等級及召回必要性。當出現功能安全違規、預期功能安全風險、網絡安全漏洞、法規符合性失效、核心功能嚴重劣化，或收到來自內外部的明確缺陷證據時，我們將立即啟動產品召回評估。在召回過程中，我們會精確界定受影響的軟硬件版本、車輛配置與生產範圍，並通過多渠道及時向用戶與監管部門溝通，確保問題得到妥善、透明的解決。

分級召回機制



運營安全管理

我們建立了覆蓋自動駕駛車輛運營全過程的安全管理體系，通過系統化、結構化的管理，保障車輛在現實世界條件下的安全穩定運行。該體系貫穿事前預防、事中管控與事後響應的完整流程，以確保每一次運營的安全可控。

我們制定安全員保障體系，要求安全員需配合測試任務，在遇到危險場景時及時接管以確保人車安全，並通過自動駕駛車載單元實時上報運營中發現的風險與問題，相關信息將直達工程師後台。同時，我們建立了安全員日常與定期的安全培訓，通過每日安全例會，及每月專項安全培訓，系統性地提升安全員的風險辨識、標準化作業與應急響應能力。

運營安全閉環管理

事前預防



- 定義並遵循運行設計域（ODD），確保在測試和驗證環境中運行；
- 制定安全員管理體系，構建合規、高效的運營保障體系；
- 制定《純無人運營異常場景處理手冊》，實現預案前置、流程標準。

事中管控



- 實施實時監控和遠程協助功能，應對意外情況；
- 制定與其他道路使用者（行人、騎自行車的人、人類駕駛的車輛）安全互動的協議。

事後響應



- 建立健全應急管理機制，提升應對突發事件的能力；
- 有序高效開展各類安全事件應急響應，最大限度減少損失。

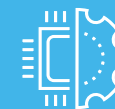
目標

文遠知行設定比人類司機安全十倍以上的質量安全目標

報告期內，文遠知行



未發生 產品召回事件



開展大型品質升級及改善專項活動

超過 **30** 次



自動駕駛系統故障 **未受** 監管處分的往績記錄

優質服務

文遠知行憑藉高效的分級響應機制與精準的服務來確保卓越的客戶體驗，並通過執行覆蓋數據全生命週期的信息安全管治體系，為客戶信任與企業運營提供堅實保障。

客戶服務

文遠知行依據《道路交通安全法》《突發事件應對法》等法律法規，制定《服務保障應急方案》內部制度，構建及時服務體系。我們建立了由應急領導小組與響應小組構成的分級應急管理機制，配備 7×24 小時客服中心與現場網格員團隊，確保事故發生後可根據事件等級快速啟動標準化響應流程。

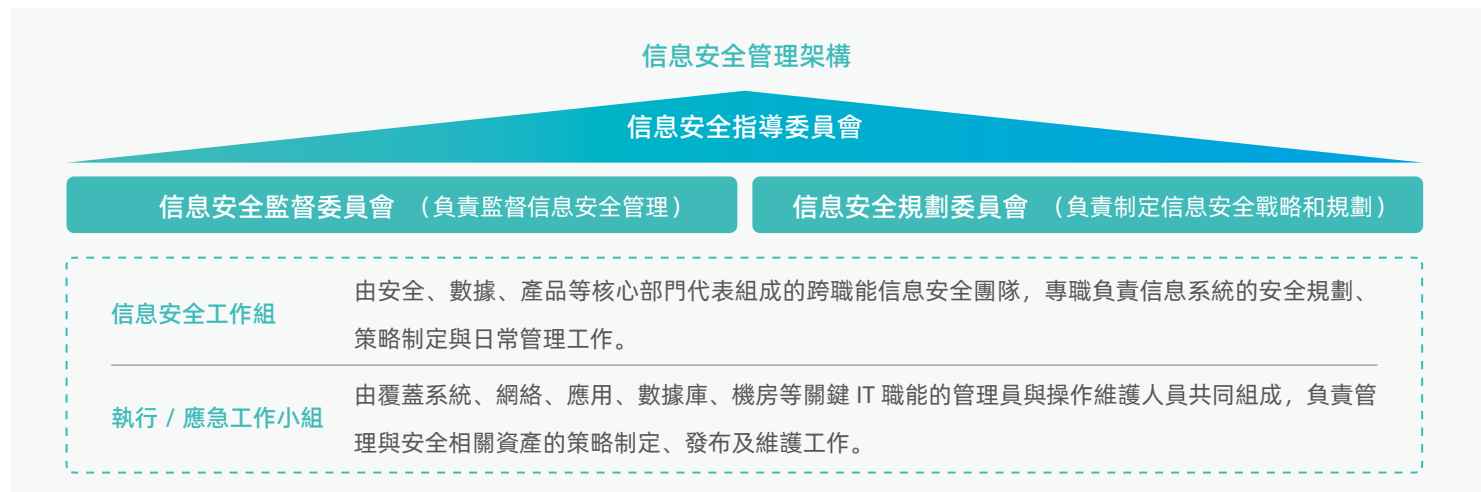
我們建立了分級響應流程，在涉及客戶的異常事件（如訂單問題、運營中斷、交通事故等）處理中，客服團隊作為統一窗口及時向客戶溝通進展，遠程安全員與現場網格員協同實施人員轉移、車輛調度與後續服務銜接，形成全流程服務保障體系，最大限度降低事件對客戶的影響。我們開展專項培訓，針對政企客戶提供專屬對接人，形成差異化、場景化的推介服務。此外，個人用戶可通過 WeRide Go 應用「意見反饋」板塊直接提交意見。公司定期跟蹤網站、熱線等渠道的投訴處理進展，形成服務閉環，切實保障用戶權益。

信息安全與隱私保護

文遠知行始終將信息安全與隱私保護置於重要位置，圍繞自動駕駛與智能出行業務場景，持續完善數據安全管理體系。我們通過加強數據分級分類與全流程管控，提升系統防護與風險防範能力，落實數據合規與隱私保護要求，切實保障用戶及合作夥伴信息安全，為業務數位化與智能化發展提供堅實保障。

信息安全

文遠知行嚴格遵守《中華人民共和國網絡安全法》《中華人民共和國突發事件應對法》等運營地法律法規與國際標準，制定《信息安全管理制度》《全流程數據安全合規管理制度》《數據安全策略》《車聯網業務系統手冊》等內部政策，對企業網絡安全、車聯網維護管理、人員配備、應急響應等方面進行了明確要求。同時，我們構建由信息安全委員會統籌的三層信息安全管治架構，確保信息安全策略有效執行與持續優化。



我們設定「0 信息安全事故」目標，並將信息安全績效納入員工考核體系。在績效評估層面，通過定期滲透測試、合規審計等方式驗證控制措施有效性，形成持續優化的管理閉環，切實保障用戶信息安全與企業合規運營。

客戶隱私保護

我們嚴格遵循「數據不跨境」原則，對車內、車外的人臉、車牌等敏感信息執行脫敏處理，並通過加密存儲及訪問權限控制，確保用戶數據在全生命週期得到安全保護。

客戶數據管理措施

數據收集



- 對車輛採集的車內、車外人臉及車牌等敏感信息執行嚴格的脫敏處理，並對相關地理信息採用官方指定軟件進行偏轉加密。

數據傳輸



- 全面採用 HTTPS 協議並附加身份認證要求，確保數據傳輸全程加密；
- 要求雲服務供應商定期執行安全評估與漏洞掃描，並及時提供安全更新及補丁，以維持傳輸鏈路的的安全性。

數據儲存



- 對存儲介質內的數據實施加密處理，防止未經授權的訪問或操作；
- 設置嚴格的訪問限制，確保離線文件僅能通過指定的專用軟件與硬件系統進行讀取與使用；
- 遵循「數據不跨境」原則，確保所有業務數據均存儲於運營所在國家或地區認可的本地數據中心。

數據訪問



- 部署嚴格的數據訪問控制機制，確保僅授權人員可按規定安全、合規地查看及檢索數據庫信息；
- 遵循最小權限原則，員工訪問權限僅限工作必需範圍，且須通過嚴格的身份驗證與授權流程。



報告期內，文遠知行



未發生重大客戶隱私安全事件

03 綠色先行 打造低碳未來

文遠知行將綠色低碳理念深植於發展戰略，以自動駕駛技術驅動交通減排，踐行綠色運營，並系統化管理氣候風險，以實現企業可持續發展與對社會低碳未來的雙重貢獻。

亮點績效

截至報告期末，

• 溫室氣體排放強度 **1.49** 噸二氧化碳當量/百萬元

• 耗水密度 **15.10** 立方米/百萬元



◎ 本章節回應的SDGs目標



應對氣候變化

文遠知行始終將應對氣候變化視為企業責任之一，依託自動駕駛技術創新推動交通運輸行業的綠色低碳轉型。本年度，公司參照國際可持續發展準則理事會（ISSB）《IFRS 可持續披露準則》、香港聯合交易所《環境、社會及管治報告守則》D 部分，系統構建涵蓋治理、戰略、風險管理和目標指標四維度的氣候管理體系，持續增強對氣候風險的抵禦能力，積極把握低碳技術發展帶來的市場機遇。

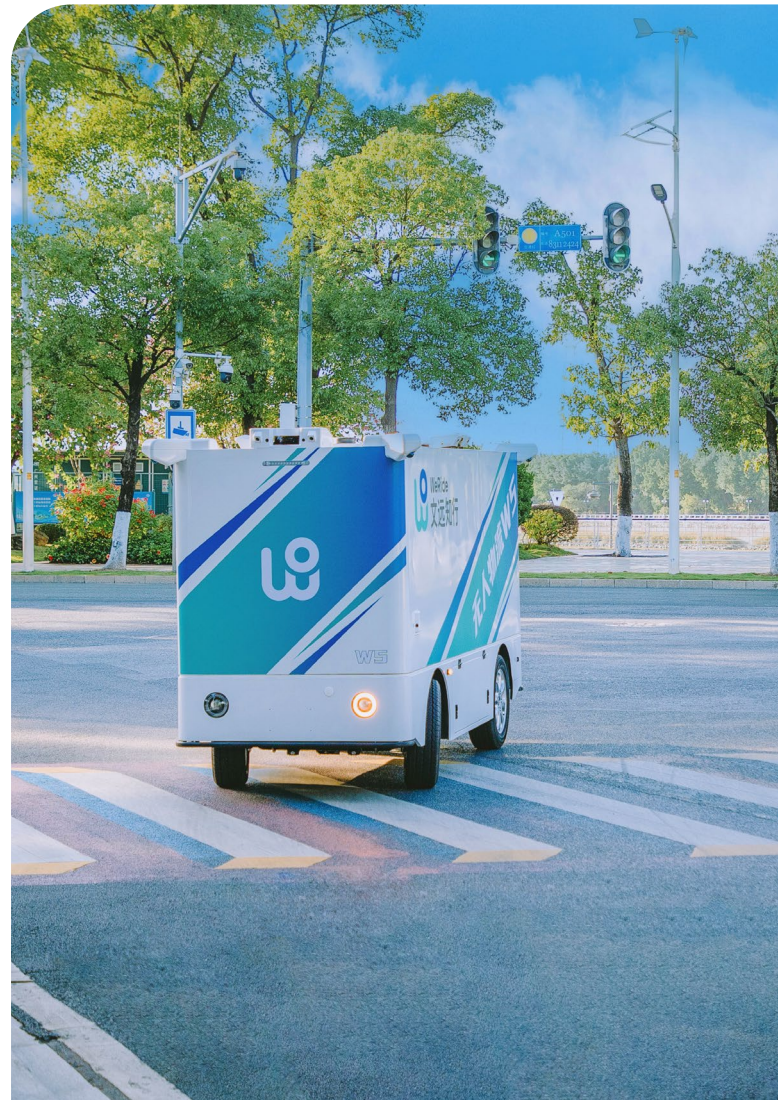
治理

文遠知行強化氣候相關風險與機遇的管理，由董事會承擔 ESG 管治的最終責任，並由企業管治委員會履行氣候變化相關管理職責，通過跨部門協作機制，系統評估、監督並整合 ISSB 建議於公司戰略與風險管理中。董事會定期審查 ESG 目標進展及對標情況，確保資源配置與執行有效性，並通過定期匯報機制保持透明溝通。有關企業管治的更多詳情，請參閱本報告「企業管治」章節。

策略

文遠知行為前瞻性評估氣候變化對業務發展的潛在影響，引入氣候情景分析方法，通過模擬不同情景識別可能對公司構成實質性影響的氣候相關風險與機遇，為自動駕駛技術研發與商業化戰略提供科學依據。

在情景設定上，我們參考政府間氣候變化專門委員會（IPCC）評估物理風險，並採用央行與監管機構綠色金融網絡（NGFS）情景分析轉型風險。所選情景覆蓋全球及中國區域，時間範圍設定為短期（2025-2027 年）、中期（2028-2033 年）與長期（2034-2050 年）。我們通過情境分析，能夠更科學地預判不同氣候政策背景下，自動駕駛技術推廣、路測條件、法規環境等方面可能面臨的變化，從而增強戰略韌性和決策前瞻性。



風險清單

風險類別	風險描述	應對舉措
政策法規風險	<p>在全球自動駕駛監管持續趨嚴背景下，各國對測試許可、數據跨境傳輸、算法安全、車輛准入及商業化運營資質等要求不斷升級。若公司未能及時響應監管變化，可能面臨測試範圍受限、牌照獲取延遲或業務拓展受阻等風險。</p>	<ul style="list-style-type: none"> ● 建立全球政策動態追蹤與合規評估機制，強化與監管機構溝通協作，提前佈局多區域測試與運營資質 ● 完善數據合規與安全管理體系，推動低碳認證與綠色運營標準對接，降低政策變動帶來的不確定性衝擊
技術風險	<p>隨著低碳技術、智能算法與車規級硬體快速迭代，若核心算法能力、感知系統性能或能源效率提升進度不及行業領先水平，可能削弱公司在自動駕駛商業化競爭中的技術優勢。</p>	<ul style="list-style-type: none"> ● 持續加大算法優化與系統集成研發投入，提升算力利用效率與能源效率 ● 加強場景化應用能力建設，優化測試與部署路線 ● 通過產學研合作與技術生態協同，強化核心技術壁壘
市場風險	<p>自動駕駛解決方案的市場接受度受宏觀經濟、客戶資本支出週期、行業認知程度及低碳轉型進程等多重因素影響。若客戶對智能出行與低碳運輸方案的投資節奏放緩，可能影響市場拓展速度。</p>	<ul style="list-style-type: none"> ● 加強客戶教育與場景示範應用建設，提升商業模式靈活性 ● 拓展多元化合作模式（如聯合運營、技術授權、定制化解決方案） ● 強化成本控制與規模化部署能力，提升盈利穩定性
極端降雨	<p>極端降雨及強對流天氣可能影響測試場站運營、車輛傳感器穩定性及道路安全條件，增加測試與運營過程中的不確定性風險。</p>	<ul style="list-style-type: none"> ● 建立氣象風險預警機制與極端天氣運營響應流程 ● 強化車輛防水與傳感器防護設計 ● 優化測試區域佈局，制定連續性運營與應急保障方案，提升業務韌性
持續高溫	<p>持續高溫可能影響電池性能穩定性、車輛散熱系統效率及電子元件可靠性，增加系統故障概率，對自動駕駛車輛運行安全構成挑戰。</p>	<ul style="list-style-type: none"> ● 優化熱管理系統設計，提升高溫適應性技術能力 ● 開展多氣候區域測試驗證，提高系統魯棒性 ● 加強關鍵部件選型與耐久性評估，降低極端氣候對資產價值的影響

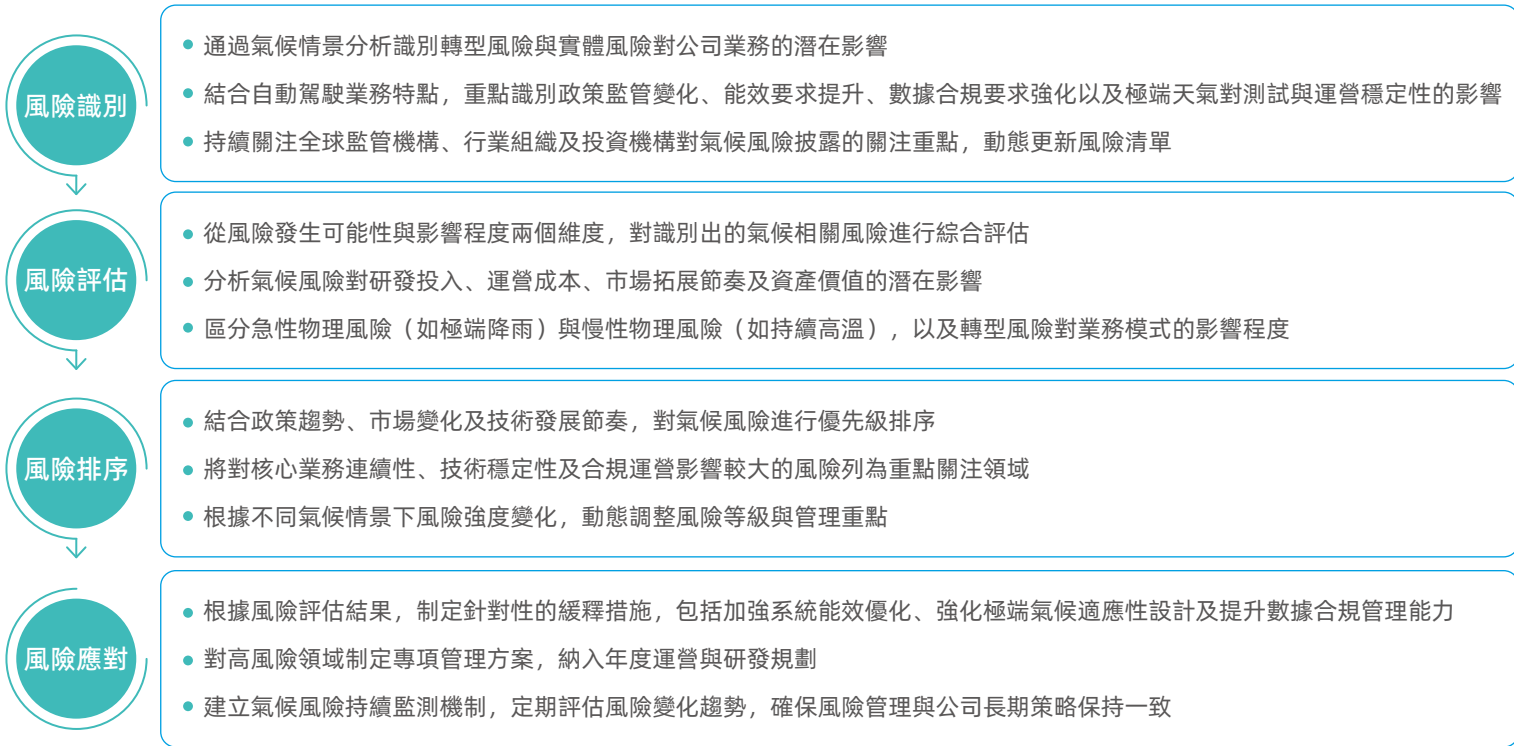
機遇清單

轉型機遇		
機遇名稱	機遇描述	應對舉措
低碳交通轉型帶來的市場擴張機遇	各國加快推進交通電動化與智慧城市建設。自動駕駛技術通過優化行駛路徑、降低擁堵時間及提升車隊調度效率, 有助於提高能源利用效率並支持城市碳減排目標。	<ul style="list-style-type: none"> ● 強化面向自動駕駛小巴 (robobus)、自動駕駛出租車 (robotaxi) 及智能物流場景的產品佈局 ● 加強與地方政府及企業客戶合作, 推動示範項目落地 ● 將能效優勢納入產品競爭力核心指標
能源效率優化帶來的成本優勢機遇	氣候轉型強化了對高運算效率與低能耗系統的需求。自動駕駛系統能效優化成為行業競爭關鍵。	<ul style="list-style-type: none"> ● 持續投入核心算法優化與算力利用效率提升 ● 強化熱管理與能源管理系統設計 ● 開展多場景能耗測試驗證
綠色政策與產業支持機遇	在全球碳中和政策框架下, 智慧交通及綠色出行領域獲得更多政策支持、財政激勵及示範應用資源。	<ul style="list-style-type: none"> ● 加強政策趨勢研究與合規能力建設 ● 積極參與示範項目與標準制定 ● 提升氣候信息披露透明度
綠色金融與資本市場認可機遇	隨著 ESG 投資規模擴大, 具備低碳屬性與技術創新能力的企業更容易獲得長期資本支持。	<ul style="list-style-type: none"> ● 強化氣候相關信息披露 ● 完善 ESG 治理架構 ● 提升數據透明度與風險管理能力
氣候韌性建設帶來的運營穩定性提升機遇	氣候變化造成的極端天氣頻率增加, 通過提前加強氣候適應性設計與運營韌性管理, 公司可增強系統穩定性與服務連續性。	<ul style="list-style-type: none"> ● 優化車輛熱管理與防護系統 ● 開展多氣候區域測試 ● 建立業務連續性與應急響應機制

風險管理

文遠知行已將氣候變化議題全面納入企業常態化風險管理體系，持續關注宏觀氣候趨勢、全球監管變化及行業技術演進，系統識別、評估並管理公司在自動駕駛研發、測試及運營過程中面臨的氣候相關風險，並建立由董事會監督的定期匯報機制。公司構建了涵蓋識別、評估、分類及應對的閉環管理流程，由多部門協同，基於發生概率與影響程度對風險進行分級，並對高優先級風險制定專項應對方案。

風險管理流程



指標和目標

文遠知行對運營中的直接及間接溫室氣體排放進行常態化監測與核算。目前，我們溫室氣體排放主要來源於辦公場所、測試中心等固定設施的電力消耗所產生的範圍二排放，同時範圍三排放的核算工作也在積極推進中。

文遠知行 2025 年溫室氣體排放情況

績效指標	單位	數據
溫室氣體排放 總量 ⁴	噸二氧化碳當量	1,021.84
範圍二溫室氣體 排放量 ⁵	噸二氧化碳當量	1,021.84
溫室氣體排放強度	噸二氧化碳當量 / 百萬元	1.49

⁴ 文遠知行不涉及「溫室氣體範圍一」排放，因其商業模式是提供自動駕駛技術和營運服務，不擁有或控制車隊車輛、生產設施、逸散性排放等直接排放源，且其營運控制車輛均為新能源電動汽車。

⁵ 公司範圍二溫室氣體排放依據生態環境部與國家統計局聯合發布的《關於發佈 2023 年電力二氧化碳排放因子的公告》進行核算，具體採用的全國電力平均二氧化碳排放因子為 0.5306 kgCO₂ / kWh。

綠色運營

文遠知行將綠色運營理念深植於企業日常，通過精細化的資源使用規劃與全員參與的綠色辦公實踐，有系統地構建低碳、可持續的運營模式。

能源管理

文遠知行在運營過程中嚴格遵循《中華人民共和國環境保護法》等國家環保法規，依據內部《文遠知行環境與能源管理章程》等制度，對車輛運行、設備能耗及辦公運營中涉及的能源使用實施系統化管控。我們通過設定可量化的環境目標、定期開展內部風險排查，並積極配合外部監管評估，持續提升環境管理績效，降低運營對環境的潛在影響。我們持續推動零排放自動駕駛技術的研發與應用，產品矩陣全面實現電動化，包括自動駕駛出租車（robotaxi）、自動駕駛小巴（robobus）、自動駕駛貨運車（robovan）和自動駕駛環衛車（robosweeper）等，有效減少碳排放，為環境保護貢獻力量。

此外，在選擇互聯網數據中心時，我們優先考慮以綠色電力為主要能源供應的服務商。相較於傳統火力發電，綠色電力在減少碳排放與提升環境友好性方面具有明顯優勢，這更符合公司可持續發展的環保目標。

文遠知行 2025 年能源使用情況

績效指標	單位	數據
外購電力	千瓦時	1,925,819.31

目標

文遠知行設定用電強度目標，至 2027 年較 2024 年基準降低 **5%**

水資源管理

文遠知行高度重視水資源的可持續利用，嚴格遵守《中華人民共和國水法》《城市節約用水管理規定》等法律法規，系統設定節水目標並持續提升用水效率。我們建立了覆蓋辦公區、測試中心等重點區域的水資源日常監控機制，通過定期檢查與不定期巡查相結合的方式，實時監測用水情況並及時預警異常，並裝感應式出水設備，實現用水智能化管控。同時，我們通過日常宣傳持續強化全體員工的節水意識，系統提升整體節水能力與綠色運營水平。

文遠知行 2025 年水資源利用情況

績效指標	單位	數據
總耗水量	立方米	10,336.88
耗水密度	立方米 / 百萬元	15.10

目標

文遠知行設定用水強度目標到 2027 年較 2024 年基準降低 **5%**

排放物管理

文遠知行嚴格遵循《中華人民共和國環境保護法》《中華人民共和國固體廢物污染環境防治法》《中華人民共和國水污染防治法》以及美國《固體垃圾處理法案》《聯邦水污染控制法案》等國內外相關法律法規，在公司內部建立並實施以「3R」（減少、再利用、再循環）為核心的廢棄物與廢水全過程管控體系。我們通過制定專項管理制度、強化流程規範、推動分類處理和循環利用，系統提升資源使用效率，切實履行環境保護責任。

排放物管理措施

廢水管理	各運營網點均配備污水處理設施，對生活廢水進行預處理，確保水質達到國家或地方排放標準後，方交由合格承包商進行進一步處理與合規排放，嚴禁未經處理的廢水直接排入自然水體。
一般廢棄物	持續推進廢棄物源頭減量與分類回收，規範辦公及運營過程中產生的普通垃圾管理，積極倡導資源循環利用。
有害廢棄物	對廢舊車輛零部件、廢油液及動力電池等有害廢棄物實施專項管理，設立專用儲存區集中暫存，並全部委託具備相應資質的合規承包商進行安全收運與處置。

文遠知行 2025 年廢棄物情況

績效指標	單位	數據
一般廢棄物產生總量	噸	15.36
一般廢棄物密度	噸 / 百萬元	0.02



目標

文遠知行設定廢棄物管理目標到 2027 年較 2024 年基準降低 5%

綠色辦公

文遠知行積極推進綠色辦公與低碳運營管理，將低碳環保理念貫穿於辦公場所建設，持續提升能源利用效率與管理，助力企業綠色創新與可持續發展。我們優先租賃已獲得綠色建築認證或配備節能減耗設施的空間，總部所在園區配套國內首個全地理式再生水廠，南京辦事處亦獲得國家二星級綠色建築認證。在日常運營中，公司通過開展環保培訓、宣傳標識等方式，持續提升員工的節能意識，倡導綠色工作方式。報告期內，我們持續優化綠色辦公機制，通過推行無紙化會議、節能設備使用、垃圾分類等一系列措施，有效降低運營能耗，與全體員工共同構建低碳、可持續的辦公環境。



綠色辦公措施

資源節約

- 全面採用 LED 照明，並優先利用自然採光，降低照明能耗；
- 嚴格執行人離電斷，要求員工離開時關閉照明及辦公設備，避免待機能耗；
- 科學控制空調運行時間與溫度區間，提升能源使用效率；
- 推行雙面打印與黑白打印，減少紙張消耗；
- 倡導員工使用可循環餐具，減少一次性用品使用；
- 優化電梯運行策略，通過限層、限時與數量控制實現節能運行；
- 為員工提供純電動自動駕駛接駁班車與充電設施，鼓勵綠色通勤；
- 積極引導公共交通出行，降低私家車使用頻率。

員工意識宣貫

- 鼓勵低樓層員工走樓梯；
- 茶歇區水池處貼有節約用水標識；
- 在辦公區域張貼隨手關燈小貼士。



我們在辦公物資採購中，嚴格踐行綠色採購原則，僅限必要情況下採購極少量紙製外包裝物，從源頭減少辦公廢棄物產生。

04 員工管理 賦能企業成長

人才是企業經營與發展的核心驅動力。文遠知行始終視員工為公司最寶貴的財富，高度重視人才發展，尊重並保障每一位員工的基本權益，持續完善激勵體系，密切關注員工的安全與健康，營造和諧互動、共同成長的工作氛圍。我們致力於培育認同企業文化、具備企業家精神的人才梯隊，實現員工與企業的共同進步與長遠發展。

亮點績效

截至報告期末，

• 員工總人數為

3,801人

• 公司員工勞動合同簽訂率

100%

• 工亡事件數量

0件

• 女性員工佔比

43%

• 員工社會保險參保率

100%

◎ 本章節回應的SDGs目標



員工權益保障

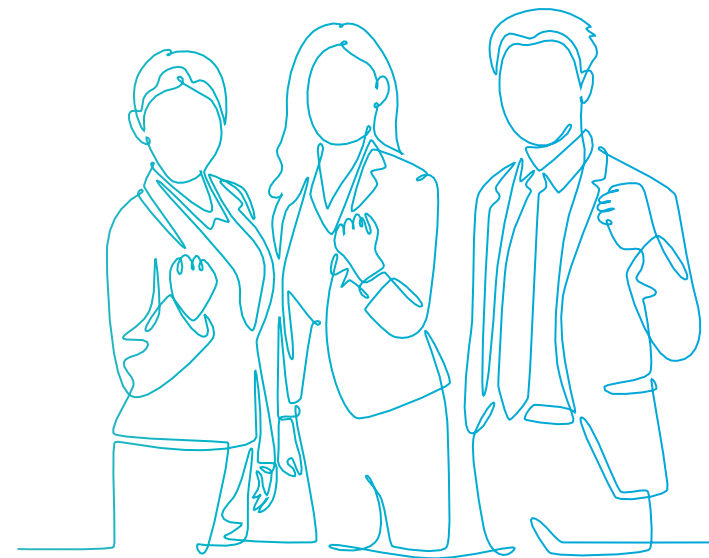
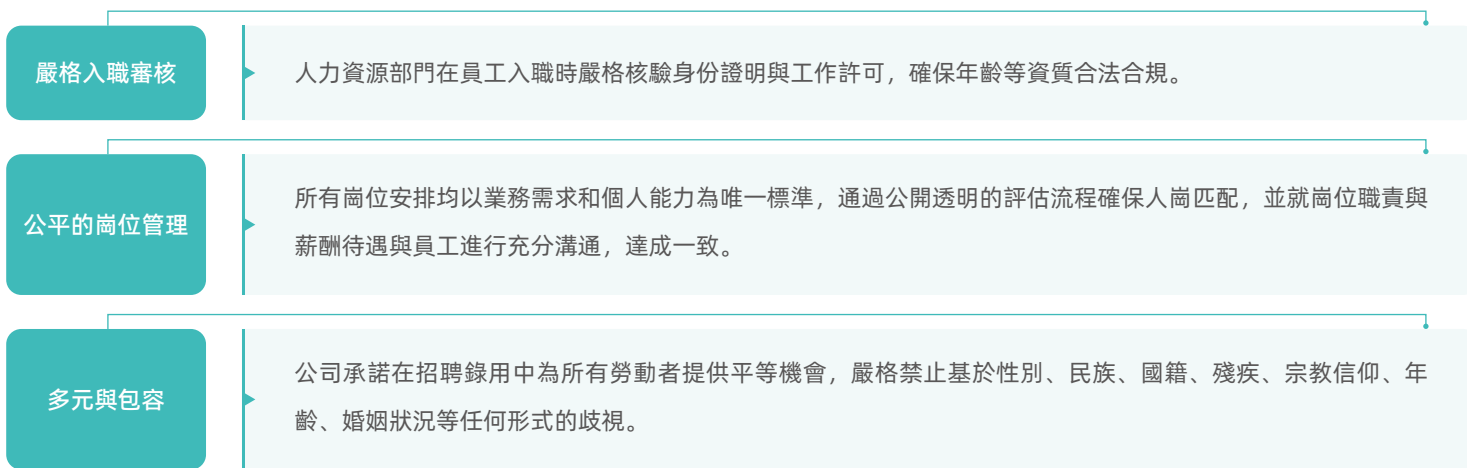
公司始終將保障員工權益、促進人才發展置於戰略高度，通過構建合法合規、溝通順暢的用工環境，保障員工合法權益，支持員工全面成長，為公司的可持續發展夯實人才根基。

合規用工

文遠知行將合規用工視為保障員工權益的基石，嚴格遵守中國《勞動法》《勞動合同法》、美國《公平勞動標準法》等運營地法律法規，並制定《員工手冊》《反性騷擾制度》等內部政策，系統性構建合規管理體系。公司明確禁止使用童工和任何形式的強制勞動，並將人權審查嵌入供應商管理等業務流程，從源頭杜絕違規風險。2025 年，公司未發生任何童工或強制勞動事件。

公司設立明確的違規處理機制，一旦發現潛在的違規用工情況如身份信息不符、僱傭條件違法等，公司將立即啟動調查程序，並視情節嚴重程度採取約談、限期整改等措施。對確認的違規行為，將依據制度予以糾正和處理，並追究相關責任。同時，公司面向全體員工定期開展合規培訓，內容覆蓋反歧視、反騷擾、職業健康安全等關鍵領域，強化員工的合規意識與行為規範，共同建立公平健康和諧的職場環境。

合規用工管理體系



員工招聘

在人才管理與僱傭實踐方面, 文遠知行堅持「公開招聘、平等競爭、擇優錄用」的僱傭原則, 致力於打造多元化、可持續的人才引進體系。公司以全球化視野吸引頂尖人才, 依託具備行業競爭力的薪酬結構與系統化的招聘機制, 持續加強高端技術人才的吸納與儲備能力, 為自動駕駛技術的持續創新與全球業務拓展提供堅實支撐。

公司嚴格遵循運營所在地勞動法律法規, 確保招聘流程公正、透明, 杜絕任何形式的歧視行為。所有崗位的錄用均以業務需求與個人能力為核心依據, 實現人才與崗位的精準匹配。為系統化推進人才引進, 文遠知行構建了多層次、跨渠道的招聘體系。

公司依託主流招聘網站、行業技術社區及高端人才獵聘等多維渠道, 廣泛吸引符合公司文化和崗位需求的專業技術人才。與此同時, 為加強未來人才儲備, 公司設立「WeStar 計劃」與「英才計劃」, 面向全球頂尖高校應屆畢業生及畢業三年內的青年人才, 旨在從職業發展初期吸引並培養兼具技術引領力與社會責任感的複合型人才。

此外, 公司建立內部推薦激勵機制, 並設立校園大使項目, 與多所高校就業指導中心建立長效合作, 形成穩定有序的人才供給通道。在校企聯動方面, 公司 2025 年在北京大學、清華大學、上海交通大學等高校舉辦系列校園宣講與技術開放日活動, 通過辦公室參觀、技術交流會等形式, 增強潛在人才對公司的認知與認同。



清華宣講會



上海辦公室分享會

截至 2025 年底,



文遠知行全球員工數量為

3,801 人

員工薪酬與福利

文遠知行制定了完善的薪酬福利體系, 為員工提供具備行業競爭力的薪酬體系以及多元化的福利, 持續提升人才團隊的穩定性與敬業度, 為公司長期創新和可持續發展奠定堅實基礎。

公司堅持薪酬機會平等, 在一切薪酬決策中絕不因種族、性別、膚色、國籍、民族、宗教信仰或殘疾狀況而區別對待。為保障內部公平性與外部競爭力, 公司建立常態化的薪酬評估機制, 定期對薪酬體系進行審視與優化, 確保其與崗位內容、績效表現及市場動態相匹配。

薪酬體系

基本薪酬

根據崗位價值、市場水平及個人能力綜合核定, 提供穩固收入保障。

績效獎金

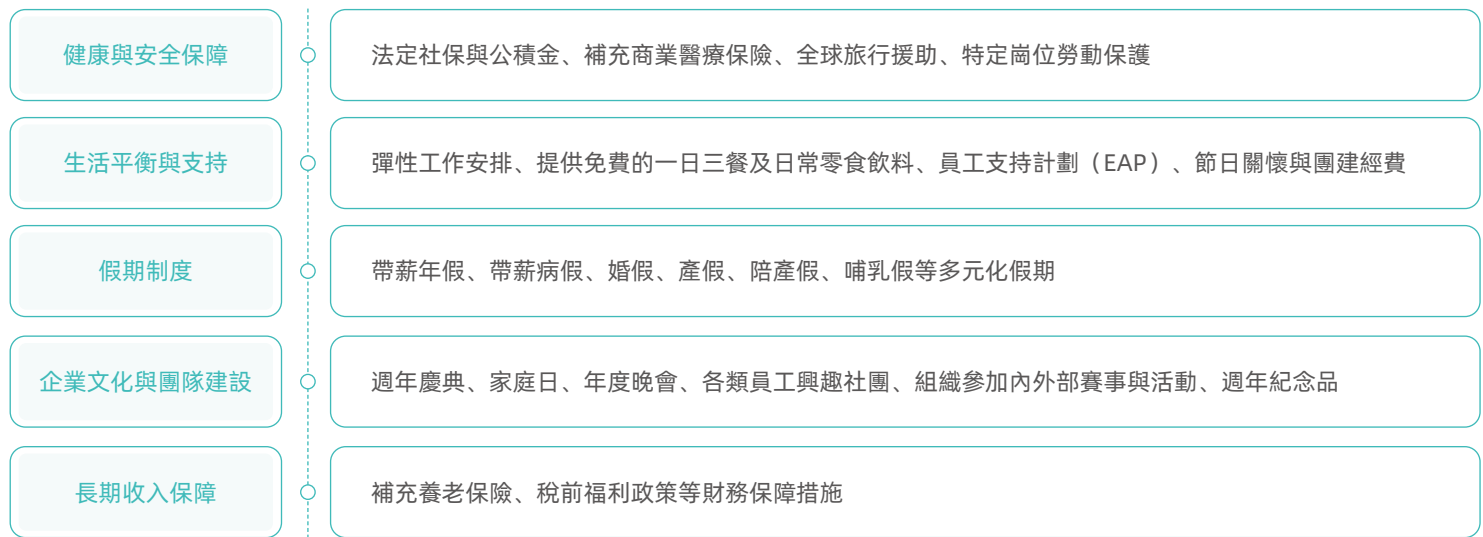
設立與公司業績及個人貢獻關聯的激勵方案, 包括年終獎與項目激勵獎金等。

長期激勵

公司推出員工持股計劃, 使員工利益與公司長期發展深度綁定, 讓員工共享公司的成長價值。

在提供有競爭力的薪酬體系之外, 公司同樣重視對員工的全面關懷, 我們構建覆蓋員工身心健康及工作生活平衡的全方位福利體系, 支持員工的健康生活與長期發展, 提升員工滿意度和歸屬感, 實現企業與員工的共同發展。

福利關懷



免費提供一日三餐



2025 年家庭日



羽毛球俱樂部參加黃埔區「職工羽毛球賽」

員工溝通

在員工關係與溝通管理領域, 文遠知行構建開放透明的員工溝通機制, 保障員工聲音被充分傾聽並有效轉化為公司持續改進的動力, 為營造健康、包容、高效的職場環境奠定堅實基礎。公司構建多元化溝通矩陣, 包括定期全員會議、管理層研討會、團隊小組討論以及線上交流平台等。公司通過全員大會機制廣泛匿名徵集員工問題, 並篩選出關注度最高的議題, 就公司戰略、業務發展與員工關切等員工關注議題進行實時問答與溝通交流。

在確保日常溝通順暢的同時, 公司建立規範的反饋與申訴渠道, 員工可通過直屬上級或人力資源部門等指定途徑, 就工作條件、勞動關係及其他相關問題進行諮詢或投訴。公司對此類反饋設有明確的處理原則與時效承諾, 確保申訴得到專人受理, 進行客觀調查並及時跟進, 以促成建設性的解決方案。此外, 公司定期通過員工意見調研系統性收集關於工作體驗、管理效能與文化氛圍的反饋, 並將分析結果用於驅動管理改進與政策優化, 形成「傾聽 - 反饋 - 改進」閉環。

員工組織建設方面, 公司高度重視並積極支持員工成立工會, 在涉及員工切身利益的重大決策中發揮重要作用。公司通過定期會議、郵件公示等渠道與工會保持密切溝通, 確保員工訴求得到有效表達與響應。

員工培訓與發展

文遠知行建立了覆蓋員工全職業周期的系統化培訓機制與雙通道職級發展體系, 持續提升員工的綜合素養與專業能力, 並將人才成長深度融入公司戰略, 為持續創新與業務增長提供有力支撐。

多元化培訓

文遠知行視員工成長為公司發展的核心動力, 建立完善的培訓發展機制, 圍繞員工職業全週期, 整合內外部優質資源, 設計並實施多元化的培訓項目, 系統性提升員工專業技能、業務認知與文化認同, 驅動個人與組織的持續進步。

培訓體系

培訓類型	培訓內容與重點
新員工入職培訓	系統介紹公司使命、願景、價值觀、核心技術、業務佈局、人事制度、信息安全及行為規範, 幫助新員工快速融入並勝任崗位。每月定期舉辦, 由 CEO、核心 Tech Lead 及部門負責人擔任講師。
校招生專項培養	針對應屆畢業生的強化項目, 聚焦於技術團隊介紹、核心技術方案實現及經典論文研讀討論, 加速校招生對公司技術路徑的理解與認同, 完成從校園到職場的平滑過渡。
信息安全專題培訓	面向全員普及信息安全制度、常見漏洞與風險防範知識, 提升整體安全合規意識。課程分中、英文版本進行, 確保全球團隊覆蓋。

此外, 文遠知行建立「導師 (Mentor) 帶教」機制, 為所有新入職員工匹配資深員工, 通過項目前置參與、日常指導與定期反饋, 幫助新員工高效掌握崗位技能, 實現有效融入和快速成長, 促進內部知識傳承與人才梯隊建設, 為公司發展與創新提供穩定支撐。

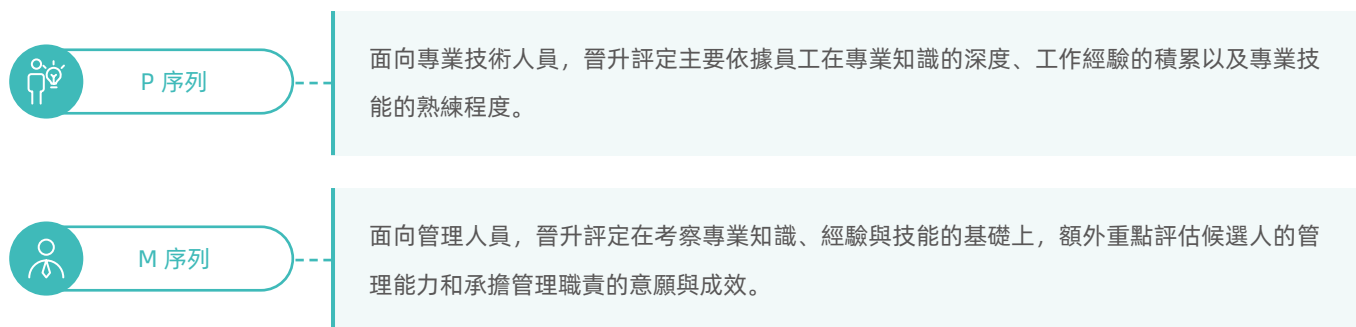


員工績效與晉升

在員工發展與職業成長方面，文遠知行持續完善績效評估與晉升管理機制。公司構建了以能力模型為基礎、以績效表現為導向的雙維度評價體系，將崗位勝任力、專業能力與價值創造成果納入綜合考量，為員工的公平發展與晉升提供清晰依據。公司依據《績效管理辦法》以半年度為週期開展全員績效評價。流程涵蓋目標制定、動態調整、績效評估及績效面談與輔導，形成管理閉環。該過程通過飛書績效平台高效實施，完整經歷員工自評、360 度評估、主管評價、部門校準與公司校準等多重環節，最終評估結果由 CEO 審批確認。

同時，公司設立專業（P）與管理（M）雙通道晉升體系，為不同專長與發展意願的員工提供清晰、公平的成長路徑，確保技術人才與管理人才均能在組織中獲得充分的價值認可與可持續發展空間。

雙通道晉升體系



在內部人才流動與配置方面，公司推行「活水計劃」積極優化內部人才資源配置，快速響應公司重要緊急崗位需求，實現人才崗位高效匹配與員工職業成長雙重目標，為員工提供跨崗位鍛煉與潛力發揮的廣闊平台。

報告期內，



接受定期業績及職業發展考核的員工佔比為

100%

通過系統化、多元化且通道清晰的人才發展機制，文遠知行保障員工的公平發展與職業成長，有力支持公司持續進化與人才的長期保留，為公司實現長期可持續發展構築堅實而富有韌性的基石。



職業健康與安全

文遠知行嚴格遵守《中華人民共和國勞動法》《中華人民共和國職業病防治法》《職業健康檢查管理辦法》等國家及所在地法律法規，並持續完善職業健康安全管理體系，建立系統化的預防機制，最大限度降低安全事故風險，為員工提供全面安全保障。

在健康與安全保障方面，文遠知行充分考慮不同運營區域的法律環境與文化差異，建立屬地化、差異化的員工健康支持體系。針對國內員工，公司開展常態化安全培訓、提供補充商業醫療保險，辦公場所 100% 配備升降辦公桌、雙屏顯示設備等職業健康防護設施，並定期組織員工體檢，系統防範職業病風險。在海外運營地，公司結合當地法規與醫療體系，與本地醫療與健康服務機構建立合作機制，為員工提供護理費用減免及專項健康支持服務，強化員工保障水平。同時，公司主動邀請美國職業安全與健康管理局對聖何塞辦公室進行隨機安全評估，以第三方視角強化職場安全管控，持續提升全球職場安全管理水平。

公司每季度組織全員安全培訓，持續提升員工的健康安全意識。針對安全員等特殊崗位，公司制定詳細的安全作業規範並提供專項指導，確保其在履行職務過程中得到充分保護，進一步夯實全員職業健康與作業安全基礎。

指標	單位	2023 年	2024 年	2025 年
員工工亡事故數	起	0	0	0



05 價值共創 助力和諧發展

文遠知行以自動駕駛技術創新為紐帶，攜手合作夥伴及社會社區等多方力量，共同構建開放、包容、可持續的價值生態，積極履行企業公民責任，助力社會和諧與包容性發展。

亮點績效

報告期內，文遠知行

- 對所有供應商開展**五維度**考核管理
- 開展了一系列如「**星願巴士**」等富有特色的社會公益及志願服務活動



◎ 本章節回應的SDGs目標



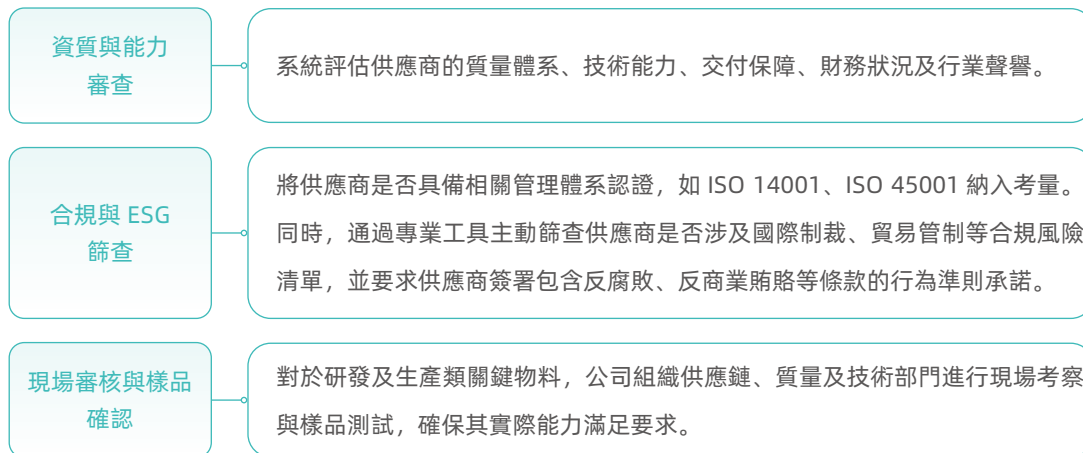
供應鏈管理

文遠知行致力於構建負責任可持續的供應鏈，建立覆蓋供應商全生命週期的精細化管理體系，確保供應鏈在質量、成本、交付及合規等方面符合高標準，並與公司核心價值觀協同發展。

供應商准入標準

文遠知行制定《文遠知行供應鏈採購管理製度》《文遠知行供應商管理製度》等管理政策，將商業道德、合規性及環境與社會責任要求深度融入供應商准入流程。我們通過行業展會、線上平台、合作夥伴推薦等多渠道開發潛在供應商，並執行嚴格的篩選與評估。

准入評估流程涵蓋維度



供應商考核管理

我們對供應商實施動態、量化的績效管理，建立了供應商評級框架，對持續合作的供應商進行定期考核。

考核維度	評估重點
質量	貨物 / 服務質量與要求的匹配度，不合格品率
成本	綜合成本競爭力，包括價格、次品處理、溝通及運營成本
交付	交付準時率、交期變更溝通的及時性與透明度
服務	服務響應速度、技術支持及時性、溝通態度及履約情況
ESG 與合規	商業道德、勞工實踐、環境管理等方面的合規表現

公司將供應商考核結果與採購策略深度綁定，依據績效表現實施分級管理，涵蓋優先合作、督促改進、限制合作或啟動退出的各類管理措施。

基於定期的績效考核結果，若供應商連續表現不佳整改無效，或者出現嚴重違反商業道德行為如腐敗、強制勞動、嚴重環境污染等，將觸發公司的退出程序。供應鏈部牽頭組織相關部門進行綜合評審，確認退出決定後，有序完成訂單收尾、財務清算及信息移除等工作，確保退出過程規範、平穩、風險可控。

供應鏈風險評估與應對

公司已建立常態化的供應鏈風險評估機制，以主動識別和應對潛在風險。



運營與連續性風險

通過「研產供銷」每週例會，跨部門協同監控原材料供應、物流、產能等運營風險，並制定備選方案。針對關鍵供應可能出現的波動，例會機制促使團隊提前鎖定替代供應商或調整設計預案。



合規與貿易風險

針對出口管制、經濟制裁等外部合規風險，公司對供應商進行篩查，並定期聘請外部法律專家為採購、研發等相關員工作專項培訓，提升團隊的風險識別與應對能力。



ESG 風險

將環境與社會風險納入供應商准入與考核範疇，關注供應商的環保表現、勞工權益等，鼓勵其提升可持續管理水平。

供應鏈能力建設

公司為新員工設置了系統的入職培訓，包括採購流程、供應商管理、反商業賄賂政策及 ESG 基本要求，幫助員工深入理解供應鏈合規運營與可持續發展理念。同時，我們通過每週定期的部門例會，面向全員開展市場動態分析、風險識別、政策解讀等實操培訓，持續提升採購團隊的專業判斷力、快速響應與問題解決能力。此外，公司定期組織關於出口管制法規、精細化成本分析、供應鏈數字化工具應用等專題培訓，同時積極推動跨部門協同及供應商聯合培訓，增強全鏈條協同效能。

在綠色採購方面，公司堅持遵循節能原則，計劃通過上線庫存管理系統代替紙質管理提升管理效率，優先考慮以綠能為主的機房選址，系統性降低供應鏈環節的環境影響。

社會貢獻

文遠知行積極踐行企業社會責任，依託自動駕駛核心技術開展了一系列富有特色的社會公益及志願服務活動，讓前沿科技的溫度惠及更廣闊的社會公眾。



案例

大涼山青少年科技啟蒙活動

2025年8月，文遠知行攜手泛華公益基金會，邀請來自四川大涼山美姑縣的彝族學生到訪廣州總部。工程師以「眼睛」「耳朵」「大腦」等擬人化比喻講解自動駕駛原理、組織沉浸式體驗自動駕駛小巴（robobus）與自動駕駛出租車（robotaxi）等互動形式，為孩子們打開科技視野，激發他們對未來的憧憬與探索欲。此次活動讓孩子們直觀感受到前沿科技的魅力，並在他們心中埋下科學的種子。



大涼山青少年科技啟蒙活動



案例

「星願巴士」心智障礙青年關愛活動

2025年6月，文遠知行發起「星願巴士」公益計劃，與雅詩閣、廣州市揚愛特殊孩子家長俱樂部合作，將自動駕駛小巴（robobus）改造成承載心願的「星願巴士」。活動邀請心智障礙青年，在志願者陪伴下體驗獨立出行，並通過趣味互動課堂普及自動駕駛知識，幫助他們提升社會適應能力、建立自信。



星願巴士



案例

冬日送暖環衛工人公益活動

2025年1月，文遠知行在廣州生物島開展冬日送暖活動，邀請近20名環衛工人乘坐自動駕駛「福氣專列」遊覽，並在車內設置寫福字、抽福籤、送福袋等互動環節，表達對城市美容師的感謝。活動中，環衛工人也分享了與文遠知行自動駕駛環衛車（robosweeper）協同作業的體驗，認為科技有效減輕了其工作負擔，尤其在惡劣天氣下提升了安全性與效率。



冬日送暖環衛工人公益活動



案例

文遠知行美國辦公室流浪動物救助義賣活動

2025年，文遠知行在美國辦公室發起流浪動物救助義賣活動，鼓勵員工捐贈閒置的個人物品，並通過內部拍賣的形式進行義賣。活動所得款項已全部用於採購寵物食品，捐贈給當地動物收容所，為流浪動物送去一份切實的關懷與溫暖。此次活動以創新形式踐行公益，增強團隊凝聚力，體現文遠知行員工的社會責任感與科技向善的人文溫度。



附錄

主要績效

環境績效表

指標名稱	指標單位	2025 年數據
排放物		
溫室氣體總排放量 ⁶	噸二氧化碳當量	1,021.84
溫室氣體排放密度	噸二氧化碳當量 / 百萬元	1.49
範圍二溫室氣體排放量	噸二氧化碳當量	1,021.84
廢棄物		
一般廢棄物產生量	噸	15.36
一般廢棄物密度	噸 / 百萬元	0.02
資源及能源使用		
外購電力	千瓦時	1,925,819.31
總耗水量	立方米	10,336.88
耗水密度	立方米 / 百萬元	15.10
環境合規		
環境違規事件數	件	0

⁶ 文遠知行不涉及「溫室氣體範圍一」排放, 因其商業模式是提供自動駕駛技術和營運服務, 不擁有或控制車隊車輛、生產設施、逸散性排放等直接排放源, 且其營運控制車輛均為新能源電動汽車。

社會績效表

	指標名稱	指標單位	2025 年數據	
僱傭	員工總數	人	3,801	
	按僱傭類型	全職	人	3,661
		兼職	人	140
	按性別	男性	人	2,167
		女性	人	1,634
	按職能	研發工程	人	829
		研發數據處理	人	2,694
		供應及製造	人	79
	按年齡	銷售及營銷	人	103
		管理及行政	人	96
30 歲及以下		人	2,834	
按地區	31-50 歲	人	951	
	50 歲以上	人	16	
流失員工人數	中國內地	人	3,668	
	其它地區	人	133	
	流失員工總數	人	340	

指標名稱		指標單位	2025 年數據
流失員工人數	按性別	男性	人 244
		女性	人 96
	按年齡	30 歲以下	人 245
		31-50 歲	人 94
		50 歲以上	人 1
按地區	中國內地	人 268	
	其它地區	人 72	
流失員工比率		%	30.71
流失員工比率 ⁷	按性別	男性	% 26.96
		女性	% 47.52
	按年齡	30 歲以下	% 44.71
		31-50 歲	% 17.12
		50 歲以上	% 10.00
	按地區	中國內地	% 27.52
其它地區		% 54.14	
新入職員工人數	新入職員工總數		人 600
	按性別	男性	人 450
		女性	人 150

⁷ 員工流失比率的計算基於公司內部管理評估的口徑, 以衡量公司核心業務的人員流動狀況。

指標名稱		指標單位	2025 年數據	
健康與安全				
員工健康與安全	工傷人數		人 0	
	因工死亡人數		人 0	
	因工死亡率		% 0	
	因工傷損失工作日數		天 0	
培訓與發展				
總員工培訓人數		人	1,258	
員工培訓人數	按性別	男性	人 1,007	
		女性	人 251	
	按職能	研發 (工程 + 數據處理)	人	1,001
		供應及製造	人	74
		銷售及營銷	人	98
管理 & 行政		人	85	
總員工培訓比率		%	33.10	
員工培訓比率	按性別	男性	% 80.05	
		女性	% 19.95	
	按職能	研發 (工程 + 數據處理)	%	79.57
		供應及製造	%	5.88

指標名稱		指標單位	2025 年數據
員工培訓比率	按職能	銷售及營銷	% 7.79
		管理及行政	% 6.76
員工培訓總時數		小時	9,754
員工培訓時數	按性別	男性	小時 7,608
		女性	小時 2,146
員工培訓時數	按職能	研發 (工程 + 數據處理)	小時 8,779
		供應及製造	小時 325
		銷售及營銷	小時 345
		管理及行政	小時 305
平均員工培訓時數		小時	2.57
平均員工培訓時數	按性別	男性	小時 3.51
		女性	小時 1.31
平均員工培訓時數	按職能	研發 (工程 + 數據處理)	小時 2.49
		供應及製造	小時 4.11
		銷售及營銷	小時 3.35
		管理及行政	小時 3.18

指標名稱		指標單位	2025 年數據
供應鏈管理			
供應商總數		家	172
按地區	中國內地	家	172
	其它地區	家	0
按供應商類型	生產性	家	150
	非生產性	家	22
產品責任			
已售或已運送產品總數中因安全與健康理由而須回收的百分比		%	0
接獲關於產品及服務的投訴數目		件	0
反貪污			
已審結的貪污訴訟案件數目		件	0
董事及員工反貪污培訓時數		小時	2.8
社區投資			
公益活動 / 捐款投入總金額		元	43,830

指標索引

香港聯交所《環境、社會及管治報告守則》

主要範疇、層面、一般披露及關鍵績效指標		對應章節
A: 環境		
一般披露		
有關廢氣排放、向水及土地的排污、有害及無害廢棄物的產生等： (a) 政策；及 (b) 遵守對發行人有重大影響的相關法律及規例的資料。		應對氣候變化、綠色運營
關鍵績效指標 A1.1	排放物種類及相關排放數據。	應對氣候變化
關鍵績效指標 A1.2	(於 2025 年 1 月 1 日刪除)	綠色運營
層面 A1: 排放物		
關鍵績效指標 A1.3	所產生有害廢棄物總量 (以噸計算) 及 (如適用) 密度 (如以每產量單位、每項設施計算)。	綠色運營
關鍵績效指標 A1.4	所產生無害廢棄物總量 (以噸計算) 及 (如適用) 密度 (如以每產量單位、每項設施計算)。	綠色運營
關鍵績效指標 A1.5	描述所訂立的排放量目標及為達到這些目標所採取的步驟。	綠色運營

主要範疇、層面、一般披露及關鍵績效指標		對應章節
層面 A1: 排放物		
關鍵績效指標 A1.6	描述處理有害及無害廢棄物的方法, 及描述所訂立的減廢目標及為達到這些目標所採取的步驟。	綠色運營
一般披露		應對氣候變化、綠色運營
有效使用資源 (包括能源、水及其他原材料) 的政策。		綠色運營
層面 A2: 資源使用		
關鍵績效指標 A2.1	按類型劃分的直接及 / 或間接能源 (如電、氣或油) 總耗量 (以千個千瓦時計算) 及密度 (如以每產量單位、每項設施計算)。	附錄: 環境績效表
關鍵績效指標 A2.2	總耗水量及密度 (如以每產量單位、每項設施計算)。	附錄: 環境績效表
關鍵績效指標 A2.3	描述所訂立的能源使用效益目標及為達到這些目標所採取的步驟。	應對氣候變化
關鍵績效指標 A2.4	描述求取適用水源上可有任何問題, 以及所訂立的用水效益目標及為達到這些目標所採取的步驟。	綠色運營
關鍵績效指標 A2.5	製成品所用包裝材料的總量 (以噸計算) 及 (如適用) 每生產單位佔量。	不涉及 ⁸
層面 A3: 環境及天然資源		
一般披露		綠色運營
減低發行人對環境及天然資源造成重大影響的政策。		綠色運營
關鍵績效指標 A3.1	描述業務活動對環境及天然資源的重大影響及已採取管理有關影響的行動。	綠色運營

⁸ 報告中提及的「外包裝物」不涉及重量計算, 因公司業務模式以無人駕駛服務為主, 不涉及實體產品的生產、包裝或物流配送, 亦不直接使用或產生相關物料。

主要範疇、層面、一般披露及關鍵績效指標		對應章節
層面 A4:	(於 2025 年 1 月 1 日刪除)	應對氣候變化
氣候變化	關鍵績效指標 A4.1 (於 2025 年 1 月 1 日刪除)	應對氣候變化
B. 社會		
僱傭及勞工常規		
一般披露		
有關薪酬及解僱、招聘及晉升、工作時數、假期、平等機會、多元化、反歧視以及其他待遇及福利的:		
	(a) 政策; 及	員工權益保障
層面 B1:	(b) 遵守對發行人有重大影響的相關法律及規例的資料。	
僱傭		
關鍵績效指標 B1.1	按性別、僱傭類型 (如全職或兼職)、年齡組別及地區劃分的僱員總數。	附錄: 社會績效表
關鍵績效指標 B1.2	按性別、年齡組別及地區劃分的僱員流失比率。	附錄: 社會績效表
一般披露		
層面 B2:	有關提供安全工作環境及保障僱員避免職業性危害的:	員工培訓與發展
健康與安全	(a) 政策; 及	
	(b) 遵守對發行人有重大影響的相關法律及規例的資料。	

主要範疇、層面、一般披露及關鍵績效指標		對應章節
關鍵績效指標 B2.1	過去三年 (包括匯報年度) 每年因工亡故的人數及比率。	附錄: 社會績效表
層面 B2:		
健康與安全	關鍵績效指標 B2.2 因工傷損失工作日數。	附錄: 社會績效表
關鍵績效指標 B2.3	描述所採納的職業健康與安全措施, 以及相關執行及監察方法。	員工培訓與發展
一般披露		
有關提升僱員履行工作職責的知識及技能的政策。描述培訓活動。		
層面 B3:		
發展及培訓	關鍵績效指標 B3.1 按性別及僱員類別 (如高級管理層、中級管理層) 劃分的受訓僱員百分比。	附錄: 社會績效表
關鍵績效指標 B3.2	按性別及僱員類別劃分, 每名僱員完成受訓的平均時數。	附錄: 社會績效表
一般披露		
有關防止童工或強制勞工的:		
	(a) 政策; 及	員工權益保障
層面 B4:	(b) 遵守對發行人有重大影響的相關法律及規例的資料。	
勞工準則		
關鍵績效指標 B4.1	描述檢討招聘慣例的措施以避免童工及強制勞工。	員工權益保障
關鍵績效指標 B4.2	描述在發現違規情況時消除有關情況所採取的步驟。	員工權益保障
運營慣例		

主要範疇、層面、一般披露及關鍵績效指標		對應章節
一般披露	管理供應鏈的環境及社會風險政策。	供應鏈管理
關鍵績效指標 B5.1	按地區劃分的供應商數目。	附錄：社會績效表
層面 B5： 供應鏈管理	關鍵績效指標 B5.2 描述有關聘用供應商的慣例、向其執行有關慣例的供應商數目，以及相關執行及監察方法。	供應鏈管理
關鍵績效指標 B5.3	描述有關識別供應鏈每個環節的環境及社會風險的慣例，以及相關執行及監察方法。	供應鏈管理
關鍵績效指標 B5.4	描述在揀選供應商時促使多用環保產品及服務的慣例，以及相關執行及監察方法。	供應鏈管理
一般披露	有關所提供產品及服務的健康與安全、廣告、標籤及私隱事宜以及補救方法： (a) 政策；及 (b) 遵守對發行人有重大影響的相關法律及規例的資料。	卓越產品、 優質服務
層面 B6： 產品責任	關鍵績效指標 B6.1 已售或已運送產品總數中因安全與健康理由而須回收的百分比。	卓越產品
關鍵績效指標 B6.2	接獲關於產品及服務的投訴數目以及應對方法。	優質服務

主要範疇、層面、一般披露及關鍵績效指標		對應章節
關鍵績效指標 B6.3	描述與維護及保障知識產權有關的慣例。	卓越產品
層面 B6： 產品責任	關鍵績效指標 B6.4 描述質量檢定過程及產品回收程序。	卓越產品
關鍵績效指標 B6.5	描述消費者資料保障及私隱政策，以及相關執行及監察方法。	優質服務
一般披露	有關防止賄賂、勒索、欺詐及洗黑錢的： (a) 政策；及 (b) 遵守對發行人有重大影響的相關法律及規例的資料。	商業道德
層面 B7： 反貪污	關鍵績效指標 B7.1 於匯報期內對發行人或其僱員提出並已審結的貪污訴訟案件的數目及訴訟結果。	附錄：社會績效表
關鍵績效指標 B7.2	描述防範措施及舉報程序，以及相關執行及監察方法。	商業道德
關鍵績效指標 B7.3	描述向董事及員工提供的反貪污培訓。	商業道德
社區	一般披露 有關以社區參與來了解運營所在社區需要和確保其業務活動會考慮社區利益的政策。	社會貢獻
層面 B8： 社區投資	關鍵績效指標 B8.1 專注貢獻範疇（如教育、環境事宜、勞工需求、健康、文化、體育）。	社會貢獻
關鍵績效指標 B8.2	在專注範疇所動用資源（如金錢或時間）。	附錄：社會績效表

氣候相關披露

氣候相關披露	對應章節
管治	
19.(a) 負責監督氣候相關風險和機遇的治理機構（可包括董事會、委員會或其他同等治理機構）或個人的資訊。	ESG 管治 應對氣候變化
(i) 該機構或個人如何釐定當前或將來是否有適當的技能和勝任能力來監督應對氣候相關風險和機遇的策略。	應對氣候變化
(ii) 該機構或個人獲悉氣候相關風險和機遇的方式和頻率。	應對氣候變化
(iii) 該機構或個人在監督發行人的策略、重大交易決策和風險管理程序及相關政策的過程中，如何考慮氣候相關風險和機遇，包括該機構或個人是否有考慮與該等氣候相關風險和機遇相關的權衡評估。	應對氣候變化
(iv) 該機構或個人如何監督有關氣候相關風險和機遇的目標制定並監察達標進度，包括是否將相關績效指標納入薪酬政策以及如何納入。	應對氣候變化
19.(b) 管理層在用以監察、管理及監督氣候相關風險和機遇的管治流程、監控措施及程序中的角色。	應對氣候變化

氣候相關披露	對應章節
(i) 該角色是否被委託給特定的管理層人員或管理層委員會以及如何對該人員或委員會進行監督。	應對氣候變化
(ii) 管理層可有使用監控措施及程序協助監督氣候相關風險和機遇；如有，這些監控措施及程序如何與其他內部職能部門進行整合。	應對氣候變化
策略	
氣候相關風險和機遇	
20.(a) 描述合理預期可能在短期、中期或長期影響發行人的現金流量、融資渠道或資本成本的氣候相關風險和機遇。	應對氣候變化
20.(b) 就發行人已識別的每項氣候相關風險，解釋發行人是否認為該風險是與氣候相關物理風險或與氣候相關轉型風險。	應對氣候變化
20.(c) 就發行人已識別的每項氣候相關風險和機遇，具體說明其合理預期可能影響發行人的時間範圍（短期、中期或長期）。	應對氣候變化
20.(d) 解釋發行人如何定義短期、中期及長期，以及這些定義如何與其策略決定規劃範圍掛鉤。	應對氣候變化

氣候相關披露	對應章節
業務模式和價值鏈	
21.(a) 描述氣候相關風險和機遇對發行人的業務模式和價值鏈的當前和預期影響。	應對氣候變化
21.(b) 描述在發行人的業務模式和價值鏈中, 氣候相關風險和機遇集中的地方 (例如, 地理區域、設施及資產類型)。	應對氣候變化
策略和決策	
22.(a) 有關發行人已經及將來計劃在其策略和決策中如何應對氣候相關風險和機遇的資訊, 包括發行人計劃如何實現任何其所設定的氣候相關目標, 以及任何法律或法規要求達到的目標。	應對氣候變化
(i) 因應氣候相關風險和機遇而在當前及預期將來對發行人業務模式 (包括資源配置) 作出的變動。	應對氣候變化
(ii) 已經或預期將進行的任何適應或減緩工作 (直接或間接)。	應對氣候變化
(iii) 發行人任何與氣候相關轉型計劃 (包括制定轉型計劃時使用的主要假設的資訊, 以及該計劃所依賴的因素), 或若發行人並未有這樣的計劃, 則作適當的否定聲明。	應對氣候變化
(iv) 發行人計劃如何實現第 37 至 40 段所述的任何氣候相關目標 (包括任何溫室氣體排放目標 (如有))。	/
22.(b) 有關發行人當前及將來計劃如何為根據第 22(a) 段披露的行動提供資源。	應對氣候變化
23. 發行人須披露先前各匯報期內按照第 22(a) 段所披露計劃的進度。	應對氣候變化

氣候相關披露	對應章節
財務狀況、財務表現及現金流量⁹	
當前財務影響	
(i) 24.(a) 氣候相關風險和機遇如何影響發行人在匯報期的財務狀況、財務表現及現金流量。	/
(ii) 24.(b) 當存在將導致下一匯報年度相關財務報表中的資產和負債帳面價值發生重要調整的重大風險時, 關於第 24(a) 段中識別的氣候相關風險和機遇的資訊。	/
預期財務影響	
25.(a) 發行人經考慮其管理氣候相關風險和機遇的策略後, 並考慮到以下各項, 預期其財務表現在短期、中期及長期內將如何變化。	/
(i) 其投資及處置計劃。	/
(ii) 其為實施策略所需的資金的計劃資金來源。	/
25.(b) 基於發行人管理氣候相關風險和機遇的策略, 其預計其財務業績及現金流量在短期、中期及長期的變化。	/
氣候韌性	
26.(a) 發行人截至匯報日對其氣候韌性的評估, 其有助於瞭解:	應對氣候變化
(i) 發行人的分析結果對其策略和業務模式的影響 (如有), 包括發行人需要如何應對氣候相關情景分析中確定的影響。	應對氣候變化
(ii) 發行人對氣候韌性的評估中考慮的重大不確定因素的範疇。	應對氣候變化

氣候相關披露	對應章節
(iii) 發行人根據氣候發展調整其短期、中期和長期策略和業務模式的能力。	應對氣候變化
26.(b) 如何及何時進行氣候相關情景分析, 包括:	應對氣候變化
(i) 使用的輸入數據, 包括:	應對氣候變化
(1) 發行人在分析中使用的氣候相關情景及其來源。	應對氣候變化
(2) 分析是否涵蓋多種不同的氣候相關情景。	應對氣候變化
(3) 分析所使用的氣候相關情景是否與氣候相關轉型風險或氣候相關物理風險有關。	應對氣候變化
(4) 發行人在其情景中是否使用了與最新氣候變化國際協議相一致的情景。	應對氣候變化
(5) 發行人為何認為所選擇的氣候相關情景與評估其氣候相關變化、發展或不確定性的韌性相關。	應對氣候變化
(6) 發行人在分析中所使用的時間範圍。	應對氣候變化
(7) 發行人分析所涵蓋的營運範圍 (例如分析所涵蓋的營運地點及業務單位)。	應對氣候變化
(ii) 發行人在分析中所作的關鍵假設。	應對氣候變化
(iii) 進行氣候相關情景分析的匯報期。	應對氣候變化

氣候相關披露	對應章節
風險管理	
27.(a) 發行人用於識別、評估氣候相關風險, 以及釐定當中輕重緩急並保持監察的流程及相關政策, 包括有關以下方面的資訊。	應對氣候變化
(i) 發行人使用的輸入資料及參數 (例如資料來源及程序所涵蓋的業務範圍)。	應對氣候變化
(ii) 發行人可有及如何使用氣候相關情景分析來識別氣候相關風險。	應對氣候變化
(iii) 發行人如何評估有關風險的影響的性質、可能性及程度 (例如發行人可有考慮定性因素、量化門檻或其他所用標準)。	應對氣候變化
(iv) 發行人可有及如何就氣候相關風險相對於其他類型風險的優次排列。	應對氣候變化
(v) 發行人如何監察其氣候相關風險。	應對氣候變化
(vi) 與上一個匯報期相比, 發行人可有及如何改變其使用的流程。	應對氣候變化
27.(b) 發行人用於識別、評估氣候相關機遇, 以及釐定當中輕重緩急並保持監察的流程 (包括發行人可有及如何使用氣候相關情景分析來確定氣候相關機遇的資訊)。	應對氣候變化
27.(c) 氣候相關風險和機遇的識別、評估、優次排列和監察流程, 是如何融入發行人的整體風險管理流程, 以及融入的程度如何。	應對氣候變化

氣候相關披露	對應章節
指標及目標	
溫室氣體排放 ¹⁰	
28. 發行人須披露匯報期內的溫室氣體絕對總排放量（以公噸二氧化碳當量表示），並分為：	應對氣候變化 環境績效表
(i) 範圍 1 溫室氣體排放。	文遠知行不涉及「溫室氣體範圍一」排放，因其商業模式是提供自動駕駛技術和運營服務，不擁有或控制車隊車輛、生產設施、逸散性排放等直接排放源，且其運營控制車輛均為新能源電動汽車。
(ii) 範圍 2 溫室氣體排放。	應對氣候變化 環境績效表
(iii) 範圍 3 溫室氣體排放。	/
29.(a) 除非管轄機關或發行人上市之另一交易所另有要求，否則發行人須根據《溫室氣體核算體系：企業核算與報告標準（2004 年）》計量其溫室氣體排放。	應對氣候變化
29.(b) 披露其用於計量溫室氣體排放的方法，包括：	
(i) 發行人用於計量其溫室氣體排放的計量方法、輸入資料及假設。	應對氣候變化

氣候相關披露	對應章節
(ii) 發行人為何選擇該計量方法、輸入資料及假設計量溫室氣體排放。	應對氣候變化
(iii) 發行人匯報期對計量方法、輸入資料及假設進行的任何變更以及變更原因。	應對氣候變化
29.(c) 就根據第 28(b) 段披露的範圍 2 溫室氣體排放，披露其以地域為基準的範圍 2 溫室氣體排放，並提供有助於瞭解該排放的任何所需合約文書的資訊	應對氣候變化 環境績效表
29.(d) 就根據第 28(c) 段披露的範圍 3 溫室氣體排放，根據《溫室氣體核算體系：企業價值鏈（範圍 3）核算與報告標準（2011 年）》所述的範圍 3 類別披露發行人計量範圍 3 溫室氣體排放中包含的類別。	/
氣候相關轉型風險 ⁹	
30. 發行人須披露容易受氣候相關轉型風險影響的資產或業務活動的金額及百分比。	/
氣候相關物理風險 ⁹	
31. 發行人須披露容易受氣候相關物理風險影響的資產或業務活動的金額及百分比。	/
氣候相關機遇 ⁹	
32. 發行人須披露涉及氣候相關機遇的資產或業務活動的金額及百分比。	/

氣候相關披露	對應章節
資本運用¹¹	
33. 發行人須披露用於氣候相關風險和機遇的資本開支、融資或投資的金額。	/
內部碳定價¹²	
34.(a) 闡釋發行人可有及如何在決策中應用碳定價（例如投資決策、轉移定價及情景分析）。	/
34.(b) 發行人用於評估其溫室氣體排放成本的每公噸溫室氣體排放量定價。	/
或適當的否定聲明，確認發行人沒有在決策中應用碳定價。	/
薪酬¹²	
35. 發行人須披露氣候相關考慮因素可有及如何納入薪酬政策，或提供適當的否定聲明。這可能構成根據第 19(a)(iv) 段作出的披露的一部分。	/
行業指標¹³	
36. 本交易所鼓勵發行人披露與一項或多項特定的業務模式和活動有關的行業指標，或與參與有關行業常見特徵有關的行業指標。在決定披露哪些行業指標時，本交易所鼓勵發行人參考《〈國際財務報告可持續披露準則 S2 號〉行業披露指南》和其他國際環境、社會及管治報告框架規定的行業披露要求所述的與披露主題相關的行業指標，並考慮其是否適用。	/

氣候相關披露	對應章節
氣候相關目標¹⁴	
37. 發行人須披露 (a) 其為監察實現其策略目標的進展而設定的與氣候相關的定性及量化目標；及 (b) 法律或法規要求發行人達到的任何目標，包括任何溫室氣體排放目標。發行人須就每個目標逐一披露：	/
(a) 用以設定目標的指標。	/
(b) 目標的目的（例如減緩、適應或以科學為基礎的舉措）。	/
(c) 目標的適用範圍（例如目標是適用於發行人整個集團還是部分（如僅適用於某個業務單位或地理區域））。	/
(d) 目標的適用期間。	/
(e) 衡量進度的基準期間。	/
(f) 階段性目標或中期目標（如有）。	/
(g) 如屬量化目標，其屬絕對目標還是強度目標。	/
(h) 最新氣候變化國際協議（包括該協議產生的司法承諾）如何說明發行人設定目標。	/
38. 發行人須披露其設定及審核每項目標的方法，以及其如何監察達標進度，包括：	/
(a) 目標本身及設定目標的方法是否經第三方驗證。	/
(b) 發行人審核目標的程序。	/
(c) 用於監察達標進度的指標。	/
(d) 任何修訂目標的內容及原因。	/

氣候相關披露	對應章節
39. 發行人須披露有關每項氣候相關目標的績效的資訊以及對發行人績效的趨勢或變化分析。	/
40. 就每一項溫室氣體排放目標, 發行人須披露:	/
(a) 目標涵蓋哪些溫室氣體;	/
(b) 目標是否涵蓋範圍 1、範圍 2 或範圍 3 溫室氣體排放。	/
(c) 此目標是溫室氣體排放總量目標還是溫室氣體排放淨額目標。如為溫室氣體排放淨額目標, 發行人須另外披露相關的溫室氣體排放總量目標。	/
(d) 目標是否是採用行業脫碳方法得出的。	/
(e) 發行人計劃使用碳信用抵銷溫室氣體排放以實現任何溫室氣體排放淨額目標。關於使用碳信用的計劃, 發行人須披露:	/

⁹ 公司已識別氣候相關轉型風險、物理風險及相關機遇, 並評估其對業務營運的潛在影響。基於當前評估結果, 相關因素於本報告期內未對公司財務狀況、經營業績及現金流產生重大影響。公司正持續推進相關量化評估方法及數據能力建設, 未來將逐步開展披露。

¹⁰ 公司依據相關標準核算範圍三排放。由於涉及複雜的外部價值鏈, 相關資料收集與核算工作仍在優化中。為確保披露品質, 本報告期暫不披露詳細計量信息, 待工作成熟後將適時披露。

¹¹ 公司目前尚未對氣候相關資本開支、融資或投資金額進行單獨統計與披露。公司正逐步完善相關識別及統計方法, 未來將視條件成熟情況開展披露。

氣候相關披露	對應章節
(i) 依賴使用碳信用以實現任何溫室氣體排放淨額目標的程度及方式;	/
(ii) 該碳信用將由哪些第三方計劃驗證或認證。	/
(iii) 碳信用的類型, 包括相關抵消是否是基於自然還是基於科技的碳消除, 以及相關抵消是通過減碳還是碳消除實現。	/
(iv) 為讓人了解發行人計劃使用的碳信用的可信度和完整性所必需的任何其他重要因素 (例如, 對碳抵消效果的假設)。	/

¹² 公司目前尚未在經營決策中應用內部碳定價機制, 亦未將氣候相關因素納入薪酬激勵體系。未來, 公司將持續關注相關管理實踐及政策發展趨勢, 並評估在經營管理中引入上述機制的可行性, 以支持低碳轉型及長期可持續發展。

¹³ 本公司目前尚未建立成熟的行業特定指標識別與統計體系。相關指標體系正在制定中, 待完善後將適時披露。

¹⁴ 公司正逐步建立氣候相關目標體系。目前相關目標 (包括溫室氣體排放目標) 的指標選取、適用範圍、基準設定及路徑規劃等仍在持續完善過程中, 尚未形成完整的量化目標體系用於披露。未來, 公司將結合業務發展及監管要求, 逐步完善目標設定、監測及評估機制, 並適時披露相關進展及績效信息。

意見反饋表

感謝您閱讀《文遠知行 2025 年環境、社會及管治報告》。為改進文遠知行在環境、社會和公司治理等方面的工作，進一步提升公司可持續發展的能力和水平，加強與社會各界的溝通交流，我們衷心地希望您能夠在百忙之中對我們的工作和報告提出寶貴的意見和建議。

您的信息

姓名: _____

聯繫電話: _____

單位: _____

電子郵箱: _____

選擇題（請在相應位置打√）

1. 您對文遠知行 2025 年度可環境、社會及管治報告的總體評價：

好 一般 待提高 不了解

2. 您認為文遠知行在合規管理方面做得如何？

好 一般 待提高 不了解

3. 您認為文遠知行在科技創新方面做得如何？

好 一般 待提高 不了解

4. 您認為文遠知行在客戶服務方面做得如何？

好 一般 待提高 不了解

5. 您認為文遠知行在環境保護方面做得如何？

好 一般 待提高 不了解

6. 您認為文遠知行在員工隊伍建設方面做得如何？

好 一般 待提高 不了解

7. 您認為文遠知行在可持續供應鏈方面做得如何？

好 一般 待提高 不了解

8. 您認為文遠知行在社會公益方面做得如何？

好 一般 待提高 不了解

9. 您對文遠知行在可持續發展工作方面的其他意見？

