

2025

環境、社會及  
管治報告



## 目錄

關於本報告	2
<b>1. 工作環境</b>	<b>5</b>
1.1 僱傭	5
1.2 職業健康與安全	10
1.3 發展與培訓	11
1.4 勞工標準	14
<b>2. 環境保護</b>	<b>15</b>
2.1 排放物	15
2.2 資源利用	18
2.3 環境及生態影響	21
<b>3. 氣候變化</b>	<b>24</b>
3.1 管治	24
3.2 策略	25
3.3 風險管理	33
3.4 指標及目標	34
<b>4. 經營常規</b>	<b>39</b>
4.1 供應鏈管理	39
4.2 產品安全	44
4.3 反貪污	48
<b>5. 社會參與</b>	<b>50</b>
附錄 – 守則索引表	51



## 關於本報告

### 簡介


大成生化科技集團有限公司(「大成生化」或「本公司」)及其附屬公司(統稱為「本集團」)主要從事生產及銷售玉米提煉產品、氨基酸、玉米甜味劑及生物化工醇。我們留意到可持續經濟發展及改善民生是社會的主要趨勢，為確保本集團業務與環境之間的可持續性及和諧共存，本集團意識到整合環境、社會及管治(「ESG」)方面的重要性，以提升本集團的日常經營及企業管治。

### 管治架構

為表明對可持續發展的承諾，我們在編製截至2025年12月31日止年度(「本年度」)本公司的環境、社會及管治報告(「ESG報告」)時，我們融入了公司管治架構的元素。我們已設立公司管治框架，以確保ESG管治與我們的策略性增長保持一致。本集團的ESG管治架構由三部分組成—本公司董事(「董事」)會(「董事會」)、ESG工作小組及本公司內部審計部門(「內部審計部」)。

管治架構	職責
<b>董事會</b>	<ul style="list-style-type: none"><li>監督所有 ESG 事宜，並對本集團的 ESG 策略及披露承擔全部責任</li><li>每年追蹤目標達成進度及關鍵績效指標(關鍵績效指標)表現</li></ul>
<b>ESG 工作小組</b> <ul style="list-style-type: none"><li>財務總監</li><li>企業發展部</li><li>營運廠區總經理</li></ul>	<ul style="list-style-type: none"><li>制定 ESG 策略並監察整體 ESG 表現</li><li>透過設定彼等各自的行動及目標、制定及執行相關計劃及政策，以落實有關策略</li><li>定期與業務單位及部門合作，收集數據、追蹤營運表現及統籌編製 ESG 報告</li></ul>
<b>內部審計部</b>	<ul style="list-style-type: none"><li>與 ESG 工作小組、業務單位及職能部門合作，協助核驗 ESG 數據，以確保數據來源及標準的一致性，並提高 ESG 數據的準確性</li><li>參與 ESG 管理，識別本集團日常營運中的潛在風險，並向董事會及管理層建議解決方案</li></ul>

具體而言，ESG工作小組負責識別與業務相關的ESG事宜，透過同時考慮業務影響及持份者期望的重要性評估矩陣對其進行優先排序，釐定本集團的ESG目標，追蹤ESG表現，並向董事會報告重大事項。董事會每年進行檢討，以評估ESG的實施進度，批准對高影響力的ESG舉措分配資源，尤其專注於使重大的ESG事宜與核心業務增長動力保持一致。此評估流程納入了持份者反饋分析及行業基準比較。



本集團亦將ESG及主要氣候相關風險納入其綜合風險管理模型(「IRM模型」)，其中監控及風險管理流程已融入其日常營運及決策過程。ESG工作小組及內部審計部制定並定期檢討本集團的風險狀況報告，包括IRM模型中的主要氣候相關風險。根據本集團的IRM模型，本集團持續採用結構化方法，以識別、評估、處理、監察及匯報影響本集團業務可持續性的主要風險。本年度內，我們已在企業風險管理模式中識別、評估及優先處理物理風險及轉型風險，作為我們的氣候相關風險及機遇，並採取行動在本集團整體風險偏好範圍內管理該等風險，以提升業務韌性。董事會在監督本公司的策略、重大交易風險及風險管理流程時，會將氣候相關的風險與機遇納入考量。董事會定期審閱相關分析，並在短期財務回報與長期可持續發展目標之間取得平衡，確保本公司在應對氣候挑戰的同時，也能把握潛在的機遇。

## 報告範圍

本ESG報告涵蓋本集團於本年度所有具有財務及營運影響力的主要業務活動，包括本集團在中華人民共和國(「中國」)吉林省長春市(分別位於興隆山及德惠)以及其在香港的總部(由於香港總部主要負責行政及財務報告，並不涉及參與生產流程，因此未能提供與環境排放量和經營常規有關的數據)。除另有說明外，本ESG報告涵蓋2025年1月1日至2025年12月31日期間及2024年同期的比較數字。本ESG報告的數據(體現了編製本ESG報告時採納的量化原則)採用一致的方法來準備和呈列。本ESG報告與截至2024年12月31日的ESG報告中收集及匯總數據的方法及關鍵績效指標無差異而影響有意義的比較。

## 報告標準

本ESG報告的內容是根據香港聯合交易所有限公司(「聯交所」)證券上市規則(「上市規則」)附錄C2所載之環境、社會及管治報告守則(「ESG報告守則」)編制。

有關本集團的公司管治實踐之資料已在本年度本公司的年報中的企業管治報告中列出。

## 重要性評估

董事、本集團的管理層及各部門的員工均有參與編製本ESG報告，及協助審閱和考慮本集團的企業價值和使命、營運、競爭戰略、風險管理框架以及對法律法規的遵守情況。ESG工作小組更與他們進行了多次訪談，以評估與本集團業務及持份者相關事宜的重要性。根據經評估的重大ESG議題，我們編製了一份資料收集調查問卷，以向本集團相關附屬公司及業務單位收集資料。訪談結束後，所收集數據已進行分類與分析，以評估其對於ESG參與的重要性。

## 持份者參與

本集團重視其持份者的參與和反饋，因為他們與本集團的發展密切相關。內部和外部持份者透過定期參與下列不同的活動，分享有關他們對本集團營運及表現的意見。

持份者	溝通渠道	行動與結果	股東關注事項
股東及投資者	<ul style="list-style-type: none"> <li>股東大會及其他投資者會議</li> <li>年報及中期報告</li> <li>公告及通函</li> <li>投資者關係諮詢</li> <li>本公司網站</li> </ul>	<ul style="list-style-type: none"> <li>本年度內舉行了實體股東大會</li> <li>及時更新本公司網站，包含本公司所有最新信息</li> <li>公共關係公司發佈本公司所有最新信息</li> </ul>	<ul style="list-style-type: none"> <li>業務策略與可持續發展</li> <li>盈利能力與財務穩定性</li> <li>資料披露與透明度</li> <li>企業管治</li> </ul>
僱員	<ul style="list-style-type: none"> <li>僱員反饋</li> <li>培訓計劃及團隊建設活動</li> <li>定期績效考核</li> </ul>	<ul style="list-style-type: none"> <li>定期審查員工反饋</li> <li>安排年度評估和於本年度內與員工的不時討論</li> </ul>	<ul style="list-style-type: none"> <li>員工薪酬與福利</li> <li>健康且安全的工作環境</li> <li>職業發展與培訓機會</li> </ul>
客戶及供應商	<ul style="list-style-type: none"> <li>會議及直接參與</li> <li>行業會議及活動</li> <li>本公司網站</li> </ul>	<ul style="list-style-type: none"> <li>本年度內進行了客戶滿意度調查和供應商會議</li> <li>及時更新本公司網站並為潛在客戶提供電郵地址以聯繫本公司</li> </ul>	<ul style="list-style-type: none"> <li>產品質量與安全</li> <li>供應鏈穩定性</li> <li>公平採購</li> </ul>
公眾	<ul style="list-style-type: none"> <li>ESG 報告</li> <li>社區及社會活動</li> <li>本公司網站</li> </ul>	<ul style="list-style-type: none"> <li>及時更新本公司網站</li> </ul>	<ul style="list-style-type: none"> <li>環境影響</li> <li>食品安全</li> <li>社區發展</li> </ul>



## 1. 工作環境

### 1.1 僱傭

大成生化高度評價每位僱員對於本集團邁向成功所作出的貢獻，著重為僱員打造健康及融洽的工作環境，為僱員對本集團有更好承諾服務打下良好基礎。大成生化致力於建立能自律、擅創新、有承擔的企業文化。我們積極招攬業內多元化優才加盟，為本公司及僱員創造一個共同成長、共享成果的平台。鑒於本集團的業務性質及其所處行業仍然在很大程度上依賴於機械操作和體力勞動，預計在本集團內部實現性別比例平等將會比較困難。然而，本集團仍將盡其所能，在合理及可行情況下努力在包括但不限於性別、年齡、種族、教育背景、專業知識、行業經驗、職能及服務年資等各個層面提升多元化。除了提供具競爭力的薪酬予我們的僱員外，大成生化還為僱員提供技能培訓、職業規劃及發展機會。大成生化對於工作場所的環境及安全（包括但不限於確保我們員工合法合理的工作時間和休息時間）的重視，是企業獲得成功的要素之一。

本集團制定了薪酬福利制度，並定期進行薪酬調整，以確保所有員工的努力和貢獻能得到回報及認可。本公司人力資源部根據本集團的發展策略、當前經營狀況、企業的薪酬水平、經營目標及行業平均薪酬水平等，不時更新人力資源計劃予各經營子公司作為指引以制定及調整員工薪酬。通過關鍵績效指標管理和績效考核，員工的薪酬可以與其工作表現及本公司的經營目標掛鉤。

至於終止勞動合同方面，相關處理方法應當以合理及合法為基礎。本集團嚴禁任何形式的不公平或不理解僱。

本集團在招聘、培訓、職業發展和晉升等僱傭政策上嚴格遵循機會均等的原則。本集團提倡公平競爭。本集團嚴禁任何就個人的年齡、性別、宗教、婚姻狀況、種族背景、性取向、殘疾和懷孕等方面進行任何形式的歧視。

## 1. 工作環境

### *工作時間*

本集團位於中國的公司，辦公室職員每週工作5天，每天8小時。生產廠區工人實行輪班制度，每8小時換班。若需要僱員超時工作，本集團會依照國家勞動法的有關規定，向僱員支付逾時工作報酬。僱員的休息日及公眾假期與國家勞動法規定一致。與所有僱員簽訂的僱傭合同中，對工作時間、休息日及公眾假期的休假安排作出明確規定。

香港公司遵循香港勞工法例，所有僱員每週工作5天，每天8小時，且於僱傭期內享有休息日、公眾假期及有薪年假。

### *僱員福利*

大成生化相信，一個積極向上的工作團隊對於本公司發展尤為重要。為保持團隊競爭力，本集團每年會為每一位僱員根據其工作表現調整薪酬福利。除此之外，僱員還享有全面的醫療保險、意外保險、殘疾保險及退休計劃(如強制性公積金計劃)。

此外，本集團還為中國合資格僱員提供福利住房。福利住房的申請人根據服務年期及綜合表現評選。

在中國傳統節日，本集團慣常向僱員派發食品及生活必需品等禮品。本集團亦會不時對家庭困難的僱員提供援助。

### *遵守相關法律法規*

大成生化的招聘及僱傭嚴格遵守所有相關的地方及國家勞動法律法規，包括但不限於《中華人民共和國勞動法》、《中華人民共和國勞動合同法》、《中華人民共和國社會保險法》、《中華人民共和國婦女權益保障法》及《僱傭條例》(香港)。

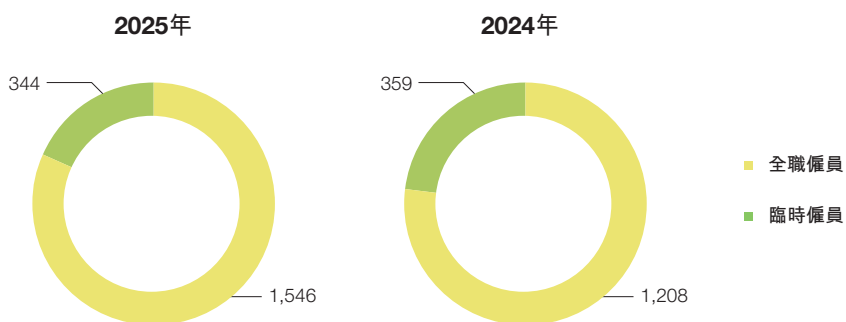
於本年度，本集團並不知悉有任何重大違反有關法律及法規，包括與薪酬和解僱、招聘和晉升、工作時間、休息時間、平等機會、多元化、反歧視和其他福利相關的法律、法規和程序。

## 1. 工作環境

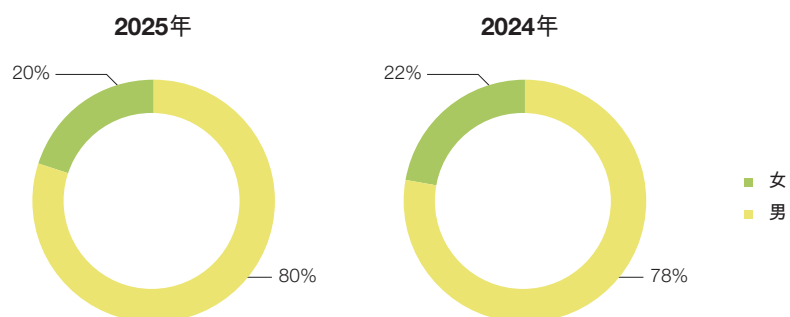
### 1.1.1 僱員結構

本集團僱員結構如下圖標示：

僱員僱傭類型分佈

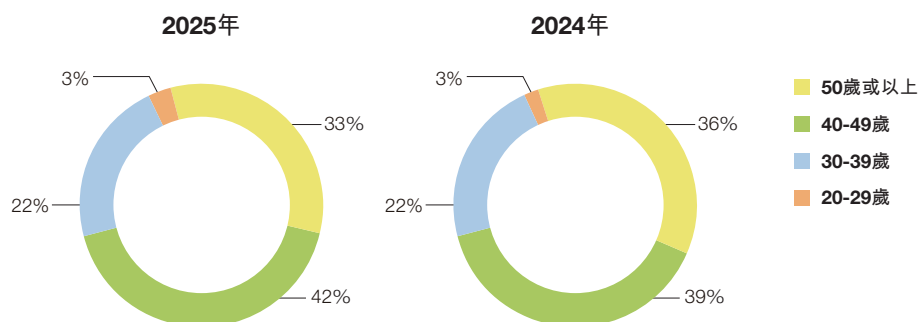


僱員性別分佈

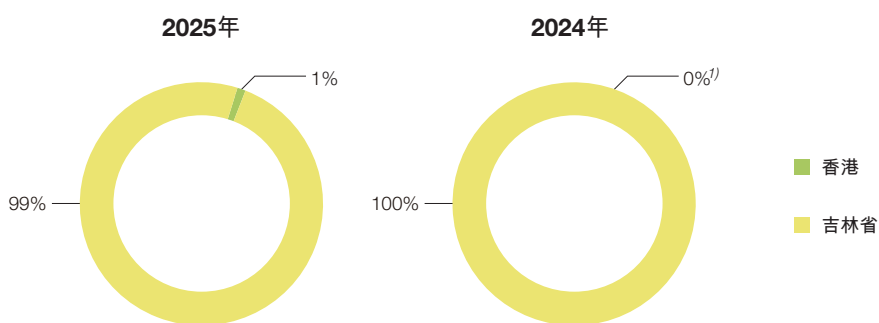


## 1. 工作環境

僱員年齡分佈



僱員地域分佈



備註：

2025年：截至2025年12月31日止年度之數據

2024年：截至2024年12月31日止年度之數據

1) 數字少於0.5%。

### 1.1.2 流失比率

本年度本集團的流失比率約為13.8%(2024年：17.9%)，其中男性僱員佔77.2%(2024年：72.0%)，女性僱員佔22.8%(2024年：28.0%)。在總離職僱員人數中，55.3%(2024年：57.6%)是臨時僱員。

## 1. 工作環境

流失情況如下表所示：

流失比率 (按地域分佈及僱傭類型分類)

	吉林省	香港	合計
<b>2025年</b>			
全職僱員人數	134	1	135
臨時僱員人數	167	0	167
離職人數合計	301	1	302
流失比率 <sup>1)</sup>	13.8%	9.1%	13.8%

	吉林省	香港	合計
<b>2024年</b>			
全職僱員人數	145	0	145
臨時僱員人數	197	0	197
離職人數合計	342	0	342
流失比率 <sup>1)</sup>	17.9%	0.0%	17.9%

流失比率 (按年齡及僱傭類型分類)

	50歲或以上	40-49歲	30-39歲	20-29歲	18-19歲	合計
<b>2025年</b>						
全職僱員人數	37	57	26	13	2	135
臨時僱員人數	108	41	17	1	0	167
離職人數合計	145	98	43	14	2	302
佔總離職人員比例	48.0%	32.5%	14.2%	4.6%	0.7%	100.0%

	50歲或以上	40-49歲	30-39歲	20-29歲	18-19歲	合計
<b>2024年</b>						
全職僱員人數	73	18	36	15	3	145
臨時僱員人數	115	59	22	1	0	197
離職人數合計	188	77	58	16	3	342
佔總離職人員比例	55.0%	22.5%	17.0%	4.7%	0.8%	100.0%

備註：

1) 本集團內部調動不計入流失比率。

## 1. 工作環境

### 1.2 職業健康與安全

大成生化致力於為全體僱員提供一個安全、無危害的工作環境。除了不斷瞭解當地及國家主管部門及政府單位的最新法規外，大成生化亦不時對每個營運廠區的工作環境進行評估，以確保全體僱員的健康與安全。有關措施包括各種內部控制程序，如設立工作安全監察小組（「**監察小組**」）不時監督廠區生產情況、確保事故報告規程、制定急救預案及改善措施等，以及時呈交管理層。所有僱員在履行職務之前均接受過有關培訓，以確保僱員能勝任工作，並且本公司亦會持續提供培訓，以盡量減低僱員於工作中發生意外的機會。

本集團的所有營運遵照當地與國家勞動法及安全法規執行。本集團所遵循的相關法律法規包括但不限於《中華人民共和國安全生產法》、《中華人民共和國職業病防治法》及《職業安全及健康條例》（香港）。

#### 1.2.1 工業意外

於本年度並無發生導致死亡的工業意外（2024年及2023年：無及無）。於本年度亦無發生嚴重工業意外或災難（2024年：無）。因此，本集團於本年度及2024年並無記錄到任何因工傷而損失的工作日數。

#### 1.2.2 職業健康與安全措施的實施與監管

本集團為僱員制定了工作守則（「**守則**」），當中包含了詳盡的職業健康與安全規程。設計該守則時已確保內容合乎上述法律法規。本集團亦設立了監察小組以確保有關規程執行。監察小組通過定期的安全檢查，確保工作場所安全，規避潛在風險；亦會不時檢討及完善守則及為僱員提供內部培訓。守則亦規定了發生緊急情況或事故後所應採取步驟和程序的指引。

於本年度，本集團並不知悉有任何重大違反適用的工作場所安全及職業健康相關法律法規的情況。

## 1. 工作環境

### 1.3 發展與培訓

大成生化持續投資於僱員的個人及職業發展，並為敬業的僱員均提供職業發展及晉升機會。為提升僱員履行其崗位職責所需知識與技能，本集團為不同崗位的僱員（不論性別及背景）提供相應的培訓方案，當中包括內部培訓及外部機構培訓，以確保僱員的表現符合本集團期許及適應市場變化。

本集團亦積極推進良好的企業管治，安排高級管理層及主管出席各類研討會或座談會，如監管機構或其他專業機構組織的企業管治最佳實務建議、處理股價敏感資料、風險管理及最新上市規則等相關主題研討會。該類培訓資料經翻譯整理後會呈交董事會，亦會作為內部培訓材料給相關部門屬下的僱員傳閱。本集團亦為董事會提供內部培訓，作為企業管治的一部份。

#### *中國僱員培訓方案*

大成生化在中國各重要營運附屬公司遵循本集團的培訓要求，為不同崗位的僱員提供專屬／特定培訓方案。所有僱員於就職前必須接受內部培訓（包括生產工藝流程、設備操作指南、工作技能培訓、職業安全培訓、管理架構及企業管治等）。

此外，本集團為僱員提供在職培訓，如工作技能培訓、職業規劃指引及晉升培訓等，引導僱員不斷進行職業發展，提高工作技能。僱員培訓由本集團各運營子公司的人力資源部負責。根據各部門主管就對其相關人員的需要及要求之評估及建議，本集團各運營子公司的人力資源部為各部門僱員制定年度培訓標準、內容及計劃。培訓結束後，僱員須接受各類測評、考試及問卷調查，以評估培訓的績效與成果。本集團亦會定期舉辦有關培訓的知識競賽及討論會，為僱員提供一個評估培訓成果及交流培訓心得的平台。

管理人員或以上級別僱員的培訓主要以內部培訓為主，亦有外部人士不定期舉辦或因應市場需要而舉辦的研討會、座談會等。管理人員或以上級別僱員的培訓項目包括專業知識、企業文化、銷售及市場推廣、職業安全、提高管理能力及強化執行力的培訓。這些培訓主要通過研討會、視頻培訓及文件的學習而開展。本集團旗下部份附屬公司亦會為管理人員或以上級別僱員提供有關職業安全、市場拓展及專業技能的相關培訓。

## 1. 工作環境

### 香港僱員的培訓方案

本公司對所有新晉僱員進行有關本公司經營情況、企業管治及企業文化的介紹，所有僱員均獲提供本公司員工守則作為工作指引，並持續以講座及文件閱讀等形式，提供有關專業知識及上市規則等方面的內部及外部培訓。

本公司自2016年起向香港辦公室的所有員工提供持續進修補助計劃，以促進員工加快專業發展。於本年度內，本集團為董事會、香港管理層及香港員工提供專設的ESG主題培訓課程，並向董事會及管理層分發相關培訓資料。展望未來，本集團將繼續發掘及培育可持續發展領域的專業人才，並不斷提升團隊在ESG方面的整體能力。

管理層人員或以上級別僱員的培訓包括企業管治、商業管理、專業知識及上市規則等方面。該等培訓通過參與香港及國際著名大學、監管機構或其他專業機構（如聯交所、香港會計師公會及香港公司治理公會等）的課程及研討會實現。此外，本公司的公司秘書亦會適時整理聯交所發出的最新上市條例及相關指引，讓本公司管理層及董事會及時瞭解最新的上市規則，保證其工作符合上市規則的相關規定。

#### 1.3.1 僱員的接受培訓百分比

中國 – 普通僱員	男性	女性	平均
2025年	100.0%	100.0%	100.0%
2024年	100.0%	100.0%	100.0%
中國 – 管理人員或以上級別僱員	男性	女性	平均
2025年	100.0%	100.0%	100.0%
2024年	100.0%	100.0%	100.0%
香港 – 普通僱員	男性	女性	平均
2025年	100.0%	100.0%	100.0%
2024年	100.0%	33.0%	60.0%
香港 – 管理人員或以上級別僱員	男性	女性	平均
2025年	100.0%	100.0%	100.0%
2024年	100.0%	100.0%	100.0%

## 1. 工作環境

### 1.3.2 僱員接受培訓平均時間

中國 – 普通僱員	男性	女性	平均
<b>2025年</b>	<b>17.2</b> 小時	<b>16.1</b> 小時	<b>16.9</b> 小時
2024年	18.9小時	18.6小時	18.8小時
中國 – 管理人員或以上級別僱員	男性	女性	平均
<b>2025年</b>	<b>32.2</b> 小時	<b>9.0</b> 小時	<b>27.1</b> 小時
2024年	13.9小時	11.3小時	13.6小時
香港 – 普通僱員	男性	女性	平均
<b>2025年</b>	<b>1.5</b> 小時	<b>21.0</b> 小時	<b>14.5</b> 小時
2024年	16.0小時	36.0小時	22.3小時
香港 – 管理人員或以上級別僱員	男性	女性	平均
<b>2025年</b>	<b>15.8</b> 小時	<b>23.3</b> 小時	<b>17.2</b> 小時
2024年	16.6小時	12.0小時	15.3小時

## 1. 工作環境

### 1.4 勞工標準

大成生化有嚴謹的招聘流程，避免聘用童工及強迫勞工個案。本集團的勞工標準及招聘流程嚴格遵照當地及國家勞工法例執行。各附屬公司的人力資源部負責處理有關人力資源的所有事宜，包括人員招聘、薪酬、培訓及其他福利，確保本集團遵守相關勞動法規。

大成生化嚴格依照當地與國家法律法規實施招聘及僱傭，包括但不限於《中華人民共和國勞動法》、《中華人民共和國勞動合同法》、《中華人民共和國未成年人保護法》及《僱傭條例》（香港）等。

#### 1.4.1 招聘流程及標準

作為招聘及內部程序的一環，本集團嚴格禁止聘用童工或強迫勞工，此於本集團旗下各個附屬公司的招聘指引中均有明確規定。本集團已為各附屬公司的各個部門的不同崗位設立了任職資格及要求的數據庫及完善架構。招聘新設職位或人員補充時，須由部門主管向各附屬公司人力資源部提出用人申請。各附屬公司人力資源部對申請進行審核，並根據審核結果判定是否准予招聘。本集團的招聘渠道包括各類招聘機構、招聘網站、校園招聘及內部推薦。每位應聘者均須通過筆試（如適用）及面試，以及學歷證明及身份證明文件的核實檢查。確認招聘後，各附屬公司人力資源部會在確認僱傭後與應聘者簽署正式的僱傭合同，並按照相關勞動法的要求將每位僱員的所有個人資料存檔。

#### 1.4.2 應對不合規情況的補救措施

如若發現本集團有聘用童工或強迫勞工的不合規情況，本集團將立即向警方、當地勞動部門或同等機構報告，為受害者提供適當援助，包括將受害者送回原居地等處理措施。在事件調查過程中，本集團竭力保證附屬公司的僱員配合警方、當地勞動部門或同等機構的調查。若調查發現確實因本集團員工疏忽而導致事件發生，本集團將立即與相關僱員解除僱傭合同，並向受害者就事件而造成的損失及傷害作出補償。然而，若該事件屬於欺詐行為，本集團將針對欺詐方採取必要的法律行動。

於本年度，本集團並不知悉有任何重大違反相關法律法規的情況，包括上文第 1.4 條所列與童工和強迫勞工相關的法律法規。於本年度，本集團並無涉及任何聘用童工或強迫勞工的不合規情況（2024 年：無）。

## 2. 環境保護

### 2.1 排放物

本集團積極分擔減少排放的責任並減少我們的環境足跡以減慢氣候變化。本集團注重環境保護，將之視為與企業發展同等重要。在企業發展的同時，本集團始終堅持維持環境的可持續發展。

為達到此目標，本集團管理層於本年度已採取以下措施：

1. 繼續致力於技術研究與開發（「研發」）工作，以提高生產效率，減少溫室氣體排放；
2. 減少廢棄物及制定嚴格的廢水處理標準，以控制污染物的排放；
3. 推廣可循環利用物料及可再生和可生物降解資源的使用；
4. 推廣能源、水、農作物及其他原材料的可持續利用；
5. 推廣節約能源；及
6. 遵循所有生產設施的相關環保法規。

與此同時，本集團各生產廠區均設立了監管小組（「監管小組」），監管廢氣及廢水的排放，以及有害與無害廢棄物的產生。監管小組負責制定排放物控制程序及環境保護措施，定期對排放物及指標進行檢查及評估，確保各項指標符合國家及當地環保法規。各生產廠區亦會因應當地環境保護局要求提交排放及排污樣本作隨機檢測。

本集團於生產過程中產生的污染物主要包括二氧化硫及氮氧化物。如若發現排放超出當地環境保護局發出之準則所列的標準，相關監管小組會立即通知相關生產部門及生產車間進行整改。此外，本集團的排放口更安裝了實時監測系統，該監測系統與當地環境保護局聯網，以實時監測排放數據。該等數據亦受市級環境信息中心及省級環境信息中心的實時監控。

## 2. 環境保護

為將廢水處理至排放時對環境無害或可循環利用，本集團位於中國的各主要生產廠區均配備了廢水處理設施，以處理生產廠區的工業廢水及生活污水中的物理、化學及生物污染物。監管小組通過取樣化驗每小時對本集團廢水處理設施排放的廢水進行監控，確保廢水的pH值、化學需氧量(「COD」)含量及排放量符合相關法律法規要求。與溫室氣體排放一樣，排放口均安裝了監測系統，該監測系統與當地環境保護局聯網以監測排放數據，例如COD含量，該等數據亦會受市級環境信息中心及省級環境信息中心實時監控。發電廠燃煤產生的煤渣，經處理後會作為原材料銷售以作煤渣磚生產。

遵循有關排放物的法律法規

大成生化各附屬公司嚴格遵守國內相關法律法規中對排放量、排放標準以及排放數據監管的要求，相關法律法規包括但不限於《中華人民共和國環境保護法》、《中華人民共和國固體廢物污染環境防治法》、《中華人民共和國大氣污染防治法》及《中華人民共和國節約能源法》。

於本年度，本集團並不知悉有任何重大違反相關法律法規的情況，包括本節上文所列有關空氣和溫室氣體排放、往水源及陸地之排放以及產生之有害及無害廢棄物。

### 2.1.1 排放物類型及其排放數據

本集團的生產過程中會釋出／排放一定量的排放物，主要包括二氧化硫、氮氧化物、廢水及煤渣。各種排放物的數據如下表所示：

排放物類型及其排放數據概要

	溫室氣體		廢水 (公噸)	煤渣 (公噸)
	二氧化硫 (公噸)	氮氧化物 (公噸)		
2025年	124	228	2,599,117	22,809
2024年	192	241	2,336,095	19,009
變化	(35.4%)	(5.4%)	11.3%	20.0%

## 2. 環境保護

### 2.1.2 有害及無害廢棄物產生

有害及無害廢棄物產生概要

	有害廢棄物		無害廢棄物				
	廢潤滑油 (公噸)	實驗廢液 (公噸)	紙板 (公噸)	塑膠 (公噸)	液袋 (公噸)	廢金屬 (公噸)	廚餘 (公噸)
2025年	27	3	0	172	213	87	10
2024年	22	1	0	161	201	79	9
變化	22.7%	200.0%	0.0%	6.8%	6.0%	10.1%	11.1%

生產每公噸產品所產生的有害及無害廢棄物概要

	有害廢棄物		無害廢棄物				
	廢潤滑油 (公斤)	實驗廢液 (公斤)	紙板 (公斤)	塑膠 (公斤)	液袋 (公斤)	廢金屬 (公斤)	廚餘 (公噸)
2025年	0.01	0.00	0.00	0.36	0.44	0.18	0.02
2024年	0.05	0.00	0.00	0.37	0.52	0.18	0.02
變化	(80.0%)	0.0%	0.0%	(2.7%)	(15.4%)	0.0%	0.0%

本年度，由於德惠廠區自2025年增加營運，有害廢棄物產生量有所增加。同時，隨著德惠廠區的產量增加，本集團於本年度產生的無害廢棄物量也有所增加。

### 2.1.3 目標與措施

本集團的有害廢棄物會按照當地環保局發出的指引進行處理和處置，同時，部分有害廢棄物(經過適當處理後)及無害廢棄物可以被回收或再利用。由於本集團2026年生產廠區的生產計劃仍需進一步調整，並且本集團計劃逐漸在未來幾年內恢復興隆山廠區，生產規模在全面恢復後仍需根據實際情況作出動態調整。因此，本集團認為不適宜為本集團設定2026年的排放目標。然而，我們將繼續通過內部培訓課程，集中精力減少和回收廢物，以提高員工的環保意識。同時，本集團將利用其研發能力，開發新技術應用於廢物回收和固體廢物處理上，並於恢復營運時採用。

## 2. 環境保護

### 2.2 資源利用

大成生化極其重視節能降耗，注重通過持續的研發，不斷提高能源、水及蒸汽的利用效能。本集團的研發團隊致力於通過完善生產設施及生產工藝，以達到節能降耗的目的。

就節約用水方面，本集團部份廢水經廢水處理及生物處理後可轉化為再生水循環利用。再生水可於生產中用於冷卻降溫，及日常用於清潔及沖洗用途。除廢水外，生產過程中所用到的一些催化劑經洗滌過濾後也可以循環再用。

本集團制定了「節能降耗管理指引」，確保各重要附屬公司的能源、水、蒸汽及其他原材料得到高效利用。為提高僱員的節能意識，本集團亦會結合生產效率及節能降耗成果，於年度評估中對僱員進行綜合評價。此外，本集團定期對所有生產設備進行設備維護及系統校驗，以保證機器運轉情況保持在最佳狀態，保證生產安全。

針對資源利用，本集團各附屬公司鼓勵僱員參與各類節能降耗方案，不斷提高自身環保意識。

#### 2.2.1 水、電、蒸汽及煤的資源利用情況概要

水、電、蒸汽及煤的資源消耗總量

	水 (‘000 公噸)	電 (‘000 千瓦時)	蒸汽 (‘000 公噸)	煤 (‘000 公噸)
2025 年	3,405	306,541	1,545	364
2024 年	1,600	273,716	1,048	360
變化	112.8%	12.0%	47.4%	1.1%

## 2. 環境保護

由於德惠廠區的生產增加，導致本集團生產設施的整體用電消耗量、蒸汽消耗量和煤消耗量在本年度有所增長。

每公噸產品的水、電、蒸汽及煤單位資源消耗量

	水 (公噸)	電 (千瓦時)	蒸汽 (公噸)	煤 (公噸)
<b>2025年</b>	<b>7.10</b>	<b>639.33</b>	<b>3.22</b>	<b>0.76</b>
2024年	4.17	714.01	3.65	0.94
<b>變化<sup>1)</sup></b>	<b>70.3%</b>	<b>(10.5%)</b>	<b>(11.8%)</b>	<b>(19.1%)</b>

備註：

1) 由於不同產品具有不同資源消耗模式，故單位資源消耗量會隨著產品組合不同而產生變化。

### 2.2.2 燃料消耗量

燃料消耗量(按類別分類)

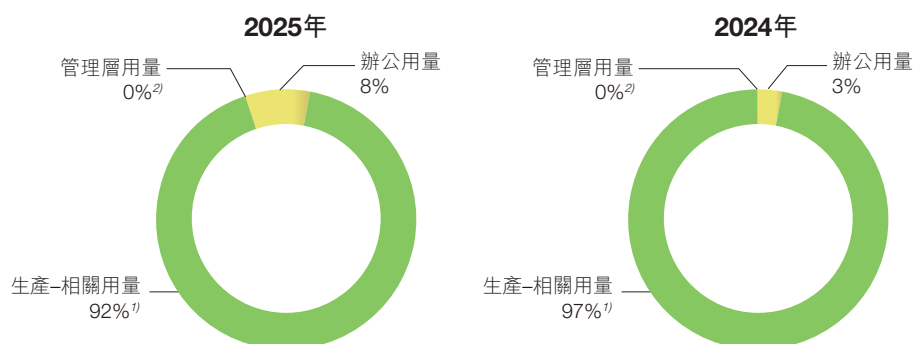
	汽油 (公升)	柴油 (公升)	合計 (公升)
<b>2025年</b>	<b>8,570</b>	<b>98,007</b>	<b>106,577</b>
2024年	10,229	326,952	337,181
<b>變化<sup>1)</sup></b>	<b>(16.2%)</b>	<b>(70.0%)</b>	<b>(68.4%)</b>

備註：

1) 本集團於本年度產量增加，但燃料消耗減少是由於柴油消耗量歸屬外部車隊，不屬於本集團消耗。

## 2. 環境保護

燃料消耗量 (按用途分類)



備註：

- 1) 生產的相關用量主要為運輸原材料及產品所涉的燃料消耗。
- 2) 數字少於0.5%。

生產每公噸產品的單位燃料消耗量

	柴油 (公升)
2025年	0.20
2024年	0.85
<b>變化<sup>1)</sup></b>	<b>(76.5%)</b>

備註：

- 1) 燃料消耗量下降主要是由於運輸服務外判予外部供應商，由其負責所使用車輛的燃料成本，因而導致本年度柴油消耗量相應減少。

### 2.2.3 資源來源與目標

本集團於生產過程中所涉及的資源消耗主要包括水、電、蒸汽、煤及包裝物。由於本集團多數產品為飼料及食品級產品，水的可靠來源至關重要。因此，本集團的水資源主要來自當地供水商，以及一部份再生水。由於當地的公用設備供應商受當地政府控制，水資源相對穩定而且可靠，故本集團在其所有生產廠區於水源方面均沒有遇到任何問題。電的使用方面，本集團大部分生產廠區配備發電廠。於本年度，本集團生產所需電量的約40.1% (2024年：38.0%) 由內部發電廠提供，其餘用電量由當地市政供電部門供給。本集團的德惠廠區已恢復營運而興隆山廠區的生產設施的復產計劃仍有待調整，因此，直到本集團的營運恢復到相對正常水平前，我們無法制定有關能源節約的效率目標。

## 2. 環境保護

### 2.2.4 包裝物消耗

本集團使用包裝袋作為主要包裝材料，取決於產品儲存要求及客戶訂單規格。本集團鼓勵對包裝物進行回收。其中，大部份包裝桶可回收並循環使用。為鼓勵客戶協助包裝物的回收工作，本集團要求客戶繳納與包裝桶成本等值的押金。若客戶未能歸還或包裝桶有所損壞，本集團則按情況扣除相應押金作為懲罰。此外，本集團亦會不斷尋求環保及節約成本的新型包裝物料及運輸方式。

本集團包裝物消耗量

	包裝桶 (個)	包裝袋 (個)	單位消耗量 (個)
2025年	0	15,059,586	31
2024年	0	12,216,525	32
變化	0.0%	23.3%	(3.1%)

於本年度，本集團使用的包裝袋全部(2024年：全部)均不可回收。本集團將繼續在可行的情況下探索其他可回收的替代方案。

### 2.3 環境及生態影響

生態系統與我們的生活息息相關，其維持著自然環境的穩定性，為我們提供生活所需。對於一個健全的生態系統機制，維持生物的多樣性至關重要。由於本集團用於生產的主要原材料為玉米顆粒，生態系統及環境的失衡將對我們的營運有直接的影響。大成生化致力於維持生物多樣性，將其環境足跡減至最少。

## 2. 環境保護

本集團致力將日常營運及生產過程對自然環境足跡的影響減至最低。如前文所述，本集團溫室氣體及廢水的排放符合相關法律法規，而煤渣及部份廢水經處理後亦可循環利用。在資源利用方面，本集團成員不斷追求高效的節能降耗措施，並探索物資的循環用辦法。

儘管如此，本集團仍然不斷研究進一步減少我們環境足跡的方法。本集團通過採取以下措施進一步降低總能源消耗：

方法	措施
生產	<ul style="list-style-type: none"><li>• 簡化生產流程，減少不必要的物料使用</li><li>• 轉向新的生產流程以減少消耗</li><li>• 在市場上推行綠色產品（「綠色」指在生產過程中將能源消耗降至最低或對環境造成較小危害）</li></ul>
綠色倡議	<ul style="list-style-type: none"><li>• 將辦公室空調溫度調節到攝氏 25 度</li><li>• 無人值守時關掉照明和空調</li><li>• 鼓勵員工上下班乘搭公共交通工具</li></ul>
員工意識	<ul style="list-style-type: none"><li>• 通過在生產廠區和辦公室進行回收以提升員工參與度</li><li>• 通過公司電子郵件／電子設備傳達環保信息</li></ul>

## 2. 環境保護

除此之外，本集團更全面推廣實施辦公及生產自動化，以減少紙張的使用及其餘非必要原材料的消耗。所有有關日常經營的數據及信息，如採購、生產、銷售及財務資料等，均通過數碼方式生成、收集、儲存、分析及傳送以完成工作。於各廠區，生產程序及設備操作全部實現自動化，一方面確保生產精密無誤，另一方面也降低了用於生產記錄的紙張消耗。本集團所有僱員積極響應本集團節能降耗的號召，紙張的循環再用在本集團已成為慣例。

本集團紙張消耗量（紙張張數）概列如下：

營運地點	2025 年	2024 年	變化
吉林省	338,000	352,000	(4.0%)
香港 <sup>1)</sup>	42,000	46,000	(8.7%)
合計 <sup>2)</sup>	380,000	398,000	(4.5%)

備註：

- 1) 本集團香港辦公室的紙張消耗量包括為印製通函、年報及中期報告及日常辦公室的紙張消耗。
- 2) 為了減少我們對生態系統的影響，本年度本集團印刷年報及其他文件時繼續採用了環保紙和雙面印刷。此外，本集團於本年度實施辦公室自動化系統以處理各類審批流程及行政事務。此項數碼化轉型舉措有效降低對紙質工作流程的依賴，進一步減少紙張消耗並提升營運效率。透過上述措施，本集團展現對可持續實踐的承諾，在促進資源效率的同時將環境影響降至最低。本年度本集團整體紙張消耗量已下降。

### 3. 氣候變化

2025年，本集團持續測量營運過程中的碳排放量，並將氣候相關管理納入整體ESG管理框架。參照ESG報告守則中的氣候相關披露要求，我們從治理、策略、風險管理及指標目標等層面，探索低碳路線圖。

#### 3.1 管治

董事會於ESG工作小組及內部審計部的支持下，在監督本集團就重大交易及風險管理流程所作出的策略決策時，對本集團ESG策略承擔最終責任，包括考量與氣候相關風險及機遇的權衡取捨，並涵蓋氣候相關風險與機遇的識別及管理。ESG工作小組定期審查氣候風險管理措施，以支援本公司不斷演進的氣候策略，且ESG工作小組成員均由董事會委任。氣候變化風險透過本集團IRM模型進行主動監控，本集團各業務單位及部門則負責制定並實施相關風險管理措施，將氣候風險降至可接受水平。ESG工作小組負責監控執行進度與績效成果，並於年度董事會會議中定期匯報氣候變化議題進展、新披露要求、排放目標進度及行動方案。管理層每年設定氣候相關績效目標，供董事會按年度評估氣候策略與措施之成效。董事會與ESG工作小組會定期評估董事會及管理層是否具備監督氣候相關策略所需的技能與能力。若識別出能力缺口，ESG工作小組將安排內部氣候相關培訓並定期分享ESG主題最新資料，亦會提供持續專業發展培訓，以提升董事會及管理層在氣候相關事宜之能力。

本集團為提升董事對ESG事務的理解與認知，不定期舉辦以ESG為重點的培訓活動。於本年度，本公司舉辦了一場氣候相關專題培訓，內容涵蓋氣候變化披露標準與監管要求的最新動態，以及因應相關要求的未來規劃。

更多詳情請參閱本ESG報告「關於本報告」章節下的「管治架構」。

### 3. 氣候變化

#### 3.2 策略

##### 3.2.1 氣候相關風險

氣候相關風險作為我們IRM模型的一部分進行處理，詳情請參閱下文第3.3節風險管理。該模型從發生時機與衝擊強度以雙重視角運行評估氣候風險。基於產業特性與氣候情境分析，本集團針對短期(2030年)、中期(2050年)及長期(2080年)識別並評估合理預期可能影響本集團現金流量、融資能力及資本成本的氣候相關風險。

風險類型	氣候相關風險	對業務模式的影響	對價值鏈的影響	時間範圍	風險描述	財務影響	影響程度
<b>氣候相關物理風險<sup>1)</sup></b>							
急性風險	極端天氣事件的嚴重程度增加，如： <ul style="list-style-type: none"><li>乾旱</li><li>暴雨</li></ul>	<ul style="list-style-type: none"><li>影響玉米原料的產量和質量，導致供應不穩定並增加採購成本</li><li>員工的人身安全(如健康、安全、缺勤)</li></ul>	<ul style="list-style-type: none"><li>設施、道路及其他基礎設施可能受損，影響產品的生產能力及物流</li><li>預計「高風險」地區資產保險的可得性降低</li></ul>	中長期	極端天氣事件日益嚴峻，可能導致生產營運中斷、供應鏈不穩定、增加能源消耗，最終對業務及財務表現產生不良影響	增加營運成本	輕微

### 3. 氣候變化

風險類型	氣候相關風險	對業務模式的影響	對價值鏈的影響	時間範圍	風險描述	財務影響	影響程度
慢性風險	<ul style="list-style-type: none"> <li>降水模式的變化及天氣模式的極端變化</li> <li>平均氣溫上升</li> </ul>	<ul style="list-style-type: none"> <li>長期溫度升高可能影響玉米生長週期與產量，影響原材料質量及供應穩定性，從而擾亂本集團的業務模式</li> <li>工廠及設施的公用設施供應不足(如水、能源)</li> </ul>	<ul style="list-style-type: none"> <li>生產能力下降(例如原材料質量下降及供應不穩定)</li> <li>由於公用設施供應不足導致業務中斷，從而降低生產率</li> </ul>	長期	長期氣溫上升或導致生產廠區的製冷需求增加，繼而造成能源消耗量上升	<ul style="list-style-type: none"> <li>增加營運成本</li> <li>增加資本開支</li> <li>該等額外成本及投資可能會於短期內對現金流表現構成壓力</li> </ul>	中等
<b>氣候相關轉型風險<sup>1)</sup></b>							
政策及法律風險	有關低碳轉型的新經濟政策	對碳定價的監管要求提高	預計對高排放產品及服務的需求將減少	中長期	國內與國際「雙碳」政策的收緊，伴隨碳排放監管的強化，可能會導致碳配額採購成本上升、合規開支增加，以及日後潛在碳關稅壓力	增加營運成本	重大

### 3. 氣候變化

風險類型	氣候相關風險	對業務模式的影響	對價值鏈的影響	時間範圍	風險描述	財務影響	影響程度
	可再生能源政策	<ul style="list-style-type: none"> <li>能效標準的預期變化</li> <li>由於政策變化導致現有資產提前報廢</li> </ul>	生產能力下降 (例如在利用可再生能源的過程 中生產中斷)	中長期	隨著國內與國際可再生能源政策持續收緊，本公司或須遵守更嚴格的合規要求，並承受更大營運壓力。若未能及時適應有關政策變動，可能引致能源成本上漲、資本開支增加，令財務表現出現潛在波動	增加營運成本	中等
技術風險	新興低碳技術及新型替代技術	<ul style="list-style-type: none"> <li>增加研發成本</li> <li>採用或部署新的實踐及工藝</li> </ul>	預期對高排放產品/服務的需求減少	中長期	本公司可能面臨因技術快速迭代所衍生的不確定性及競爭壓力。若未能跟上或有效採納新興技術，可能導致研發成本上升、資本開支增加，並削弱競爭地位	若未能跟上技術迭代，可能會導致研發成本上升	中等

備註：

- 1) 鑒於本公司業務營運涉及多項複雜流程，氣候相關風險及機遇所帶來的財務影響無法從整體財務數據中明確區分或量化。因此，本公司現階段並無披露該等財務影響的量化資料，惟會致力於持續進行監察及評估，以便將來作出更全面的披露。

### 3. 氣候變化

#### 3.2.2 氣候相關機遇

ESG 工作小組通過納入本集團 IRM 模型的系統評估，識別與氣候相關的機遇。該評估運用與風險評估相同的氣候情景分析，同時審查國家及地方低碳政策趨勢、綠色產品不斷變化的市場需求以及低碳技術的進步，並與本集團業務佈局及長期可持續發展戰略保持一致。下列為對已識別的合理預期可能影響本集團現金流量、融資渠道及資本成本的關鍵氣候相關機遇的分析：

機遇類型	氣候相關機遇	對業務模式的影響	對價值鏈的影響	時間範圍	機遇描述	財務影響	影響程度
轉型機遇	國家及地區節能減排政策支持（節能補貼、稅收優惠）	降低生產轉型成本並改善能效管理體系	提升供應鏈的低碳競爭力，吸引具綠色導向型的客戶	中長期	本公司可能獲得政府節能補貼及稅收優惠，有助於在綠色轉型過程中減少資本開支及營運成本。該等措施亦將促進節能技術的加快應用及提升生產效率	稅項減免及財政補貼有助於優化現金流量及改善盈利能力	輕微
市場機遇	下游食品客戶的綠色採購需求不斷增長	打造「綠色原材料」品牌並拓展高增值客戶群	增強客戶黏性並提高產品溢價潛力	中長期	為回應市場對綠色及可持續解決方案日益增長的需求，本公司將積極應對客戶的綠色採購需求。這將使本公司能夠加強競爭優勢、加快綠色轉型並創造長期價值	<ul style="list-style-type: none"> <li>透過可持續產品組合擴大銷售，推動收入增長</li> <li>由於長期合作夥伴關係帶來更穩定的銷售收款，提升營運現金流量</li> </ul>	中等

### 3. 氣候變化

機遇類型 <sup>1)</sup>	氣候相關機遇	對業務模式的影響	對價值鏈的影響	時間範圍	機遇描述	財務影響	影響程度
技術機遇	採用低碳生產技術(生物質氣化爐改造、高效設備升級、能源管理系統)	升級生產技術體系，提高能效，增強低碳營運能力	減少生產碳足跡，提高原材料利用效率	中長期	升級生產流程以提高資源利用率及生產效率，將增強本公司的整體營運韌性。通過積極應對監管要求，本公司可有效降低未來政策變動所引致的合規風險	<ul style="list-style-type: none"> <li>大幅降低能源消耗成本</li> <li>潛在的政府節能補貼或稅收優惠以改善營運現金流量</li> </ul>	中等

備註：

- 1) 鑒於本公司業務營運涉及多項複雜流程，氣候相關風險及機遇所帶來的財務影響無法從整體財務數據中明確區分或量化。因此，本公司現階段並無披露該等財務影響的量化資料，惟會致力於持續進行監察及評估，以便將來作出更全面的披露。

### 3. 氣候變化

#### 3.2.3 氣候韌性

為了解氣候相關風險對業務的潛在影響，本公司對其在德惠廠區及興隆山廠區的物業及業務進行了情景分析。

情景分析
<b>分析範圍</b> <ul style="list-style-type: none"><li>德惠廠區</li><li>興隆山廠區</li></ul>
<b>所用情景</b> <ul style="list-style-type: none"><li>物理風險：IPCC AR6 SSP2-4.5 情景、SSP5-8.5</li><li>轉型風險：NGFS 政策維持現狀、2050 淨零排放</li></ul>
<b>理論依據</b> <ul style="list-style-type: none"><li>所定義的情景參考了 IPCC (針對物理風險) 及 NGFS (針對轉型風險)</li><li>所選用的資料來源提供的時間框架與我們的戰略規劃時間範圍一致，且符合「巴黎協定」的要求</li><li>所選定的情景將有助於本公司評估其面臨的物理風險及轉型風險的暴露程度，並為未來的戰略規劃提供支持</li></ul>
<b>時間範圍</b> <ul style="list-style-type: none"><li>短期 2030 年 — 本公司將透過每年制定低碳發展方案與其年度業務發展計劃保持一致，並及時調整年度資本開支計劃，確保關鍵任務及目標順利完成</li><li>中期 2050 年 — 本公司將實施「碳達峰行動方案」，確保資源、資金及人力資本的合理配置。業務發展及減排進度將定期檢討，並按需要作出修訂及優化</li><li>長期 2080 年 — 本公司將遵循中國的雙碳目標時間表，開展綠色及低碳發展的長期戰略規劃。該規劃將涵蓋未來的發展周期，並須接受定期評估及必要修訂，以確保與行業趨勢及戰略方向保持一致</li></ul>
<b>假設</b> <ul style="list-style-type: none"><li>分析於 2024 年進行，預計資產位置在相關時間範圍內保持不變</li><li>減緩措施將保持不變</li><li>到 2030 年實現範圍一及範圍二的溫室氣體絕對零排放</li></ul>

### 3. 氣候變化

物理風險 <sup>1)</sup>	重大議題及影響	IPCC AR6 的 SSP2-4.5 情景 風險水平			IPCC AR6 的 SSP5-8.5 情景 風險水平		
		2030 年	2050 年	2080 年	2030 年	2050 年	2080 年
暴雨	本集團評估了極端天氣事件如何影響玉米收成，導致本集團原材料成本上升	較低	較低	中等	較低	中等	中等
平均氣溫上升	長期氣溫升高影響玉米生長週期及產量，導致本公司原材料採購成本增加	較低	較低	中等	較低	中等	較高
轉型風險 <sup>1)</sup>	重大議題及影響	NGFS 的 2050 淨零排放 總成本水平			NGFS 政策維持現狀情景 總成本水平		
		2030 年	2050 年	2080 年	2030 年	2050 年	2080 年
碳定價上漲	本集團預計碳定價上漲可能會導致燃料及能源成本上升	較低	中等	較高	較低	較低	中等
可再生能源政策	本集團評估了電力及價格上漲將如何影響我們的能源支出	較低	中等	較高	較低	較低	中等
技術風險	本集團預計新興的低碳技術將轉化為與「綠色」資產升級相關的更高成本	較低	中等	較高	較低	較低	中等

備註：

- 1) 鑒於本公司業務營運涉及多項複雜流程，氣候相關風險及機遇所帶來的財務影響無法從整體財務數據中明確區分或量化。因此，本公司現階段並無披露該等財務影響的量化資料，惟會致力於持續進行監察及評估，以便將來作出更全面的披露。

### 3. 氣候變化

#### 3.2.4 減緩策略

本集團計劃加強其氣候風險評估，並密切監測氣候變化趨勢，特別是對玉米生產的影響。這將有助於調整採購及生產計劃。與此同時，本集團擬透過與不同地區的供應商建立關係，實現供應來源多元化，以確保玉米的穩定供應。本集團亦正考慮利用期貨市場對沖價格波動，從而鎖定玉米價格以降低成本風險。

為盡量減少極端天氣造成的運輸中斷影響，本集團亦計劃精簡其物流及運輸環節，為極端天氣設計替代運輸方案(例如多路線運輸及應急倉儲)，並優化存貨管理以應對原材料供應波動。

為支持綠色發展政策，本集團已增加節能減排技術的投入。例如，本集團於本年度啟動長春大合生物技術開發有限公司(「長春大合」)的鍋爐翻修項目，進一步增強其節能減排能力。

為保持競爭力，本集團緊貼行業技術發展，收集及分析新興技術的資料。定期對潛在的新技術進行評估，以衡量其影響及可行性，為策略性決策提供堅實基礎。

本集團計劃於財務狀況改善時，分配財務資源為主要設施的能效升級及技術創新提供資金，並透過提供專門培訓以提升營運能力，增加對人力資本的投資。

於本年度末，本公司並無任何系統性的氣候相關轉型計劃。未來，本公司將密切監察相關領域的動態，並及時評估是否有必要制定該等計劃。

#### 3.2.5 當前及預期的財務影響

於本年度，為響應低碳及環保政策，本集團啟動長春大合的鍋爐翻修項目，代價約為人民幣(「人民幣」)129,100,000元，該項目預計於2026年8月投產。新鍋爐將實現超低排放，並有效減少煙氣排放。本集團將持續對其他舊有設施進行超低排放改造，以避免催化劑氨逃逸及設備腐蝕造成的二次污染風險。

### 3. 氣候變化

就預期財務影響而言，本集團預期該等氣候相關機遇將帶來正面的財務成果，包括可能透過能效提升及政策補貼降低營運成本、因客戶對綠色產品的需求增加而帶來的收入潛力提升，以及增強應對氣候相關財務風險的韌性，從而支持本集團的長期可持續財務表現。然而，由於本集團的興隆山廠區正計劃逐步恢復營運，其整體營運計劃及生產規模將根據情況發展而調整。本集團計劃於未來財務狀況及現金流改善時，增加節能減排技術及設備升級的投資。鑒於上述因素，除長春大合的鍋爐設施翻修項目開支外，本集團因部分業務尚未全面恢復，故未能就氣候相關風險與機遇在短期、中期及長期所預期帶來的財務影響及現金流量影響提供量化資料。本集團將繼續監察業務恢復進度，並在條件許可下，逐步建立量化評估機制，以提升將來披露的透明度及完整性。

#### 3.3 風險管理

氣候相關風險作為本公司的IRM模型的一部分予以處理，該模型概述了風險管理的指引，以確保主要的企業風險得到適當識別、充分評估、管理及監控。對氣候相關機遇的監管同樣以整合方式納入同一IRM模型。該模型每年向本公司的管理層呈報結果。

為識別及評估氣候相關風險，本公司的IRM模型包含預先確定的風險偏好限額，並考慮了風險的可能性及影響。根據利用自然災害模型等內部工具進行的分析，超出限額的風險將被優先處理，並透過年度更新向本公司的管理層報告。

本集團透過使用氣候相關情境分析，識別出對其德惠廠區及興隆山廠區營運具有重大影響的五項物理風險及轉型風險。同樣的情境分析也運用於識別、評估及排序重大的氣候相關機遇。本公司最重大的氣候相關風險通常源於極端天氣導致的原材料供應中斷以及政策變化導致的合規問題。根據本公司的風險管理模型，營運風險中的重大風險類別涵蓋與此類氣候相關物理風險相關的風險，並確保制定適應或減緩氣候變化的政策。

本公司的IRM模型亦確保設有定期風險評估及監控週期，以識別並評估相關風險，確定更新本公司風險偏好的需要。該等週期亦涵蓋對氣候相關機遇的監控，作為本集團綜合風險與機遇管理的一部分。

### 3. 氣候變化

#### 3.4 指標及目標

##### 3.4.1 直接及間接溫室氣體排放

溫室氣體排放績效概要

營運地點	2025年 指標		2024年 指標	
	範圍一 <sup>1)</sup> (tCO <sub>2</sub> e)	範圍二 <sup>2)</sup> (基於地點) (tCO <sub>2</sub> e)	範圍一 <sup>1)</sup> (tCO <sub>2</sub> e)	範圍二 <sup>2)</sup> (基於地點) (tCO <sub>2</sub> e)
吉林省	476,695	90,583	424,161	83,446
合計	476,695	90,583 <sup>3)</sup>	424,161	83,446

生產每公噸產品所產生的溫室氣體排放概要

營運地點	2025年 指標		2024年 指標	
	範圍一 <sup>1)</sup> (tCO <sub>2</sub> e)	範圍二 <sup>2)</sup> (基於地點) (tCO <sub>2</sub> e)	範圍一 <sup>1)</sup> (tCO <sub>2</sub> e)	範圍二 <sup>2)</sup> (基於地點) (tCO <sub>2</sub> e)
吉林省	0.99	0.19	1.12	0.22
平均	0.99	0.19	1.12	0.22

備註：

- 1) 範圍一涵蓋了由本公司擁有和控制的直接溫室氣體(即二氧化碳)的排放。
- 2) 範圍二涵蓋了由本公司外購電所產生的間接溫室氣體(即二氧化碳)的排放。由於本公司範圍二排放未使用任何合約工具，故無相關披露。
- 3) 計算方法為本集團購電量乘以吉林省電力二氧化碳排放因子。

### 3. 氣候變化

我們的方法	
所用標準	相應溫室氣體排放的計算方法，以及計算中採用的排放因子，均以國際、國家或地區標準為依據，包括聯交所頒佈的「附錄二：環境關鍵績效指標匯報指引」，以及生態環境部及國家統計局頒佈的「關於發佈2023年電力二氧化碳排放因子的公告」
計量方法	股權比例，所有業務均由本公司全資擁有，無論採用何種方法，結果皆相同
營運邊界	德惠廠區及興隆山廠區

在中國排放標準中，未對溫室氣體排放的數量作出明文規定。然而，中國生態環境部對排放物的濃度及性質制定書面指引。該等指引列載於當地環境保護局發給本集團附屬公司的「排放許可證」中，並不時更新。由於本集團總排放水平取決於產量，而自2019年年底以來大部分生產設施已停產，本集團位於德惠的生產廠區於2022年底才恢復營運而其他生產設施於2026年的生產計劃仍有待調整，因此，現階段制定2026年的排放目標並不切實際。取決於本集團附屬公司恢復營運的進度，待本集團恢復正常營運後披露本集團的排放目標更為恰當。另一方面，本集團亦致力於設有內部發電廠的生產廠區採用更高質量的煤炭，以降低整體排放水平。

### 3. 氣候變化

#### 3.4.2 其他間接溫室氣體排放

由於本集團興隆山廠區於本年度仍在復產，本集團的2025年範圍三溫室氣體排放披露集中於德惠廠區。

本集團已按照「溫室氣體核算體系：企業價值鏈（範疇3）核算與報告標準（2011年）」所載的15個類別，識別範圍三溫室氣體排放。本集團已識別1個與我們業務有關的類別。由於其他類別與我們業務無關或數據無法獲得且不可靠，難以量化評估，故未納入考量。

範圍三 <sup>1)</sup>	排放係數來源	2025年 <sup>2)</sup> 指標 (tCO <sub>2</sub> e)
類別6： 商務旅行	省級溫室氣體清單編制指南	581

我們的方法	
所用標準	省級溫室氣體清單編制指南
計量方法	股權比例，所有業務均由本公司全資擁有，無論採用何種方法，結果皆相同
營運邊界	德惠廠區

備註：

- 1) 範圍三涵蓋了源於本公司活動，但並非由本公司擁有或控制的來源產生的所有其他間接溫室氣體（即二氧化碳）排放。
- 2) 本集團將進一步提升其範圍三排放的準確性及全面性。

為提升未來排放數據披露的準確性及完整性，本公司已計劃啟動建立相關工作機制，定期系統性收集範圍三相關數據。預計通過該機制的逐漸完善，將於未來取得並披露更多排放數據。

### 3. 氣候變化

#### 3.4.3 氣候相關的目標

鑒於本集團的溫室氣體排放與生產量相關，且本集團興隆山廠區於本年度內仍處於計劃恢復生產過程中，故目前尚不具備為2026年設定集團層面量化溫室氣體排放目標的可行性。然而，本集團高度重視氣候變化，並已制定明確的長期目標，該目標與「2030年前碳達峰行動方案」及「巴黎協定」的溫控目標保持一致。

所涵蓋的溫室氣體	該目標適用於範圍一及範圍二，並將逐步納入範圍三的主要類別
目標類型	強度
意圖	透過設備更新及相關管理能力建設，以節約能源並減少排放
地區	德惠廠區及興隆山廠區

#### 目標設定

	生產每公噸產品所產生的範圍一及範圍二溫室氣體排放量 (tCO <sub>2</sub> e)	較基準期降幅 (%)
基準期(2024年)	1.34	不適用
中期目標(2035年)	1.07	↓ 20%
目標期(2045年)	0.80	↓ 40%

#### 迄今為止的進展

	生產每公噸產品所產生的範圍一及範圍二溫室氣體排放量 (tCO <sub>2</sub> e)	較基準期降幅 (%)
2025年—本期	1.18	↓ 12%

### 3. 氣候變化

時間	行動
2030 年至 2035 年	<ul style="list-style-type: none"><li>推動生產環節能源效率優化：於德惠廠區現有賴氨酸生產線建立「每日能源效率檢查機制」，主要包括建立基礎台賬，定期記錄設備運行能耗及各產品生產能耗</li><li>建立各營運流程的內部碳定價政策</li></ul>
2035 年至 2045 年	<ul style="list-style-type: none"><li>更新鍋爐設備，使其與最新型生物質氣化爐供氣系統相配套</li><li>識別 1 至 2 個高耗能工序，並制定及發佈標準化節能操作程序</li></ul>

目前目標設定程序由內部主導。本集團各生產廠區將透過提升能源效率、採用可再生能源及優化生產流程，推動脫碳相關措施。ESG 工作小組將負責監督目標的落實情況，並由採購、營運及生產部門組成的跨職能團隊提供支援。有關範圍一及範圍二溫室氣體排放強度目標的進展及成效，報告將按年度提交予高級管理層審閱，並每年向董事會匯報更新情況，同時透過本集團年度 ESG 報告進行公開披露。

#### 3.4.4 跨產業指標

本公司已識別在生產過程中可能面臨的轉型風險，包括能源成本波動及低碳政策遵循合規要求的變化。相關風險主要涉及德惠廠區的生產與營運活動。

此外，本公司亦識別氣候相關的物理風險對上下游運輸可能造成的影響，例如極端天氣。德惠廠區相關的物流及運輸業務活動具有一定程度的物理風險暴露。

#### 3.4.5 內部碳定價

於本年度，本集團在決策過程中未採用碳定價機制。

#### 3.4.6 薪酬

於本年度，本集團尚未將氣候相關因素納入員工薪酬政策，亦尚未建立針對氣候相關指標的具體薪酬激勵或約束機制。

## 4. 經營常規

可持續發展不僅涵蓋環境層面，亦包括社會層面。對待客戶，我們始終將產品安全置於首位。除了確保產品在生產過程中保持衛生與安全，供應鏈管理亦是本集團持續關注的重點。通過為客戶提供優質、安全的產品，本集團建立起良好的聲譽與品牌，並且展現出強烈的社會責任感。另外，為使行業創造出一個健康有序的發展環境，本集團致力於維護合法的經營環境。我們持續對僱員灌輸企業的經營準則，嚴禁貪污、行賄、敲詐勒索、欺詐或任何形式的犯罪，並制定相應的舉報及調查程序，從而強化本集團的誠信。

### 4.1 供應鏈管理

確保產品質量及安全一直是大成生化的使命。本集團一直嚴格控制產銷過程中的每一個環節，包括供應鏈管理、生產流程、包裝、以及向客戶交付等各個方面。本集團就供應鏈管理制定了相關的指引及政策，供全體僱員履行職責時遵守。

我們重視與具有社會責任感的供應商合作。透過我們的評估過程，我們確保本集團不會與使用童工或使工人處於欠佳的工作條件或剝奪人權等權利的供應商合作。

為了與本集團的企業及ESG策略保持一致，本集團在評估和篩選潛在供應商時會考慮其ESG方面的表現。本集團確保我們與擁有相同價值觀的供應商合作，並為實現可持續業務的共同目標而努力。在不斷努力加強和完善我們的ESG策略的同時，亦加強我們在供應鏈的意識，以確保我們在生產過程中使用的原材料／產品與我們的價值觀保持一致。在評估供應商時，我們將盡力識別任何與我們有關的社會和環境風險或問題。本集團將持續透過與供應商保持定期溝通，監控供應鏈中的環境與社會風險，確保相關風險獲得有效管理與控制。我們將鼓勵供應商制定並實施環境與社會責任政策，以確保其業務運作符合本集團的環境與社會風險管理標準，必要時將具體條款納入供應合約。

與此同時，本集團在選擇供應商時加強評估其環保意識，並嚴格管控原料的標識、加工、倉儲、檢驗等流程，以確保產品符合相關環保法規與標準。

我們亦會評估我們的供應商在環境方面的排放控制和環境保護、節能、企業價值觀，以及通過改進生產工藝和新的生產應用來生產綠色產品的策略。

由於玉米是本集團生產的主要原材料，我們主要從當地農戶及貿易商採購玉米，我們持續注意到有害物質（例如化學殺蟲劑）的使用有可能會貫穿整個供應鏈，最終傳遞到我們的客戶／終端用戶。因此，在玉米採購中採用嚴格的質量控制流程非常重要。

## 4. 經營常規

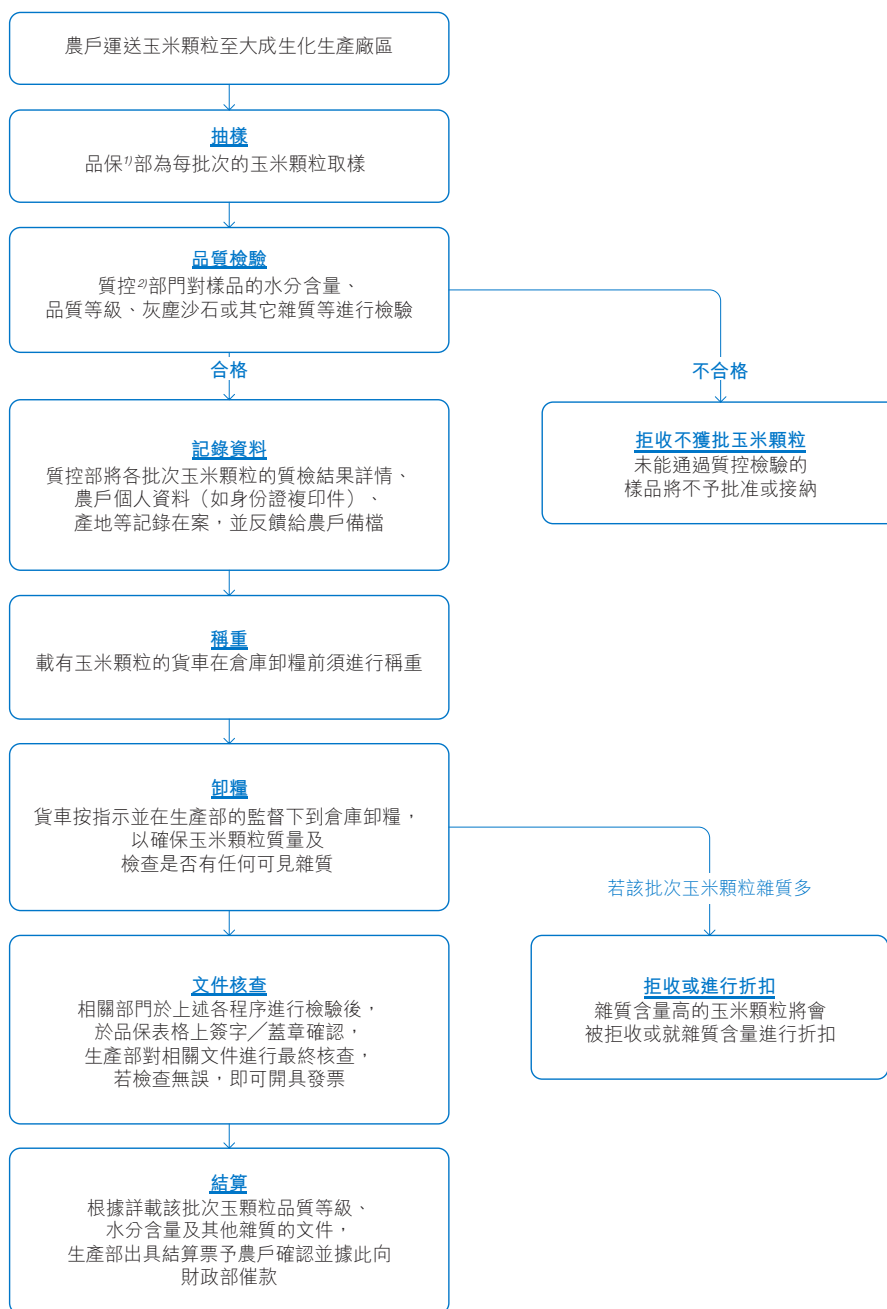
### 4.1.1 遴選供應商

本集團就供應商的遴選執行嚴格的供應商認證程序。所有供應商均須通過一系列考核程序，方可成為本集團的合資格供應商。

#### 玉米採購程序

本集團於中國東北玉米產區採購本集團的主要原材料玉米顆粒，其中絕大部份直接向農戶及貿易商收購。由於玉米是本集團的主要生產原材料，本集團於玉米採購過程中採用嚴格的質量控制／保證程序。下圖為大成生化所採納的玉米採購流程概要：

## 4. 經營常規



備註：

- 1) 品保：品質保證
- 2) 質控：質量控制

## 4. 經營常規

### 供應商資料庫的維護(除玉米以外的採購)

供應商的遴選主要由採購部負責。採購部主要著力於市場調查、維護供應商資料庫並定期更新供應商資料。採購部對所有供應商進行以下方面的考核：

方面	細則
企業資質	檢驗供應商的營業執照、生產許可證、產品檢查報告及其他相關文件，確認其具備相關之生產資格、能力及產能。
企業背景	考察供應商的經營情況、信貸狀況、管理體系、環境影響及法律合規性。優先選擇經營情況及企業信譽良好，對環境影響較小的供應商。此外，食品安全是評估過程中的另一重要考量，執行完備的生產安全及衛生體系、並且沒有違反任何食品安全法例的供應商方可通過評估。
產品質量保證	要求原材料及包裝物料供應商於供貨前送檢樣品，考察基準按照相關國家或行業標準執行。對於某些與食品相關的原材料，要求供應商提供有關食品安全及／或質量保證的官方檢測文件。
價格水平	供貨價格是另一個考核重點，評審人員尋求物美與價廉的最佳契合點，在保證質量的前提下力保本集團營運成本控制在最低水平。
交貨能力	持續考察供應商樣品的交付、產品／服務質量、以及供貨的及時性。
客戶服務	考察供應商於訂單下達、交付及售後服務的反應能力與及時性。
環境影響	評估供應商對社區的水、土地及大氣環境的影響。採用綠色生產工藝和生產綠色產品(例如可生物降解物料等)的供應商將獲得額外的分數。

供應商的評估報告將被妥善保管，通過採購部之相關評估的供應商的資料會在資料庫中更新。

## 4. 經營常規

### 遴選及委聘供應商(除玉米以外的採購)

每年年末，各重要附屬公司均會向採購部提交年度採購計劃供其批核。該採購計劃包括對設備、原材料等生產物料及日常耗材等採購項目／服務的詳情。採購部將評估計劃採購的項目及數量是否合理。計劃一經批核，採購部會就每項不同的採購項目，從供應商資料庫中選取至少三家候選供應商。採購部根據報告及供應商的報價對供應商進行審核及評估，對供應商的生產現場進行實地考察，以確定新供應商符合本集團的要求，並且會適當考慮就同一採購項目聘用多個供應商，減少對個別供應商的過分依賴。

### 供應商供貨質量保證及訂單跟進(除玉米以外的採購)

為監察我們的供應商的供貨及服務質量，品保部會定期進行隨機抽檢。供貨或服務質量不符合本集團質量要求的供應商將會被予以相應處罰，如退款或退貨等。若涉及嚴重及／或持續表現不達標者，該等供應商將被列入黑名單，並從本集團供應商資料庫中刪除。

#### 4.1.2 供應商數目(除玉米以外的採購)

##### 按類別分類的供應商數目概要

	機械	原材料	包裝物料	資源	物流	其他	合計 <sup>1)</sup>
<b>2025年</b>	<b>34</b>	<b>142</b>	<b>11</b>	<b>3</b>	<b>24</b>	<b>12</b>	<b>226</b>
2024年	7	19	3	3	17	9	58
<b>變化<sup>2)</sup></b>	<b>385.7%</b>	<b>647.4%</b>	<b>266.7%</b>	<b>0.0%</b>	<b>41.2%</b>	<b>33.3%</b>	<b>289.7%</b>

備註：

1) 上列表格的供應商數目為每家附屬公司所委聘的供應商數量之總和。由於部分供應商同時向本集團多家附屬公司供應貨品或服務，上表中的供應商總數並不代表本集團於相關年度的整體供應商總數。

2) 得益於業務發展的積極趨勢，本集團於本年度積極拓展合作網絡，並引入更多供應商。

## 4. 經營常規

### 4.2 產品安全

作為一家富有社會責任感的企業，大成生化致力於確保產品安全。我們非常清楚我們的產品大多向飼料、食品及飲品行業供應，在食品安全越發受到國家高度重視的背景下，保證產品質量及安全無疑是本集團工作的重中之重。

在生產過程中，本集團始終堅持嚴格的產品質量及安全控制，於業內贏得了良好的口碑。本集團的內部質量控制主要根據ISO9001質量管理體系及ISO14001環境管理體系的相關要求執行，本集團各附屬公司亦先後通過HACCP（危害分析和關鍵控制點）認證及QS（質量安全）認證。

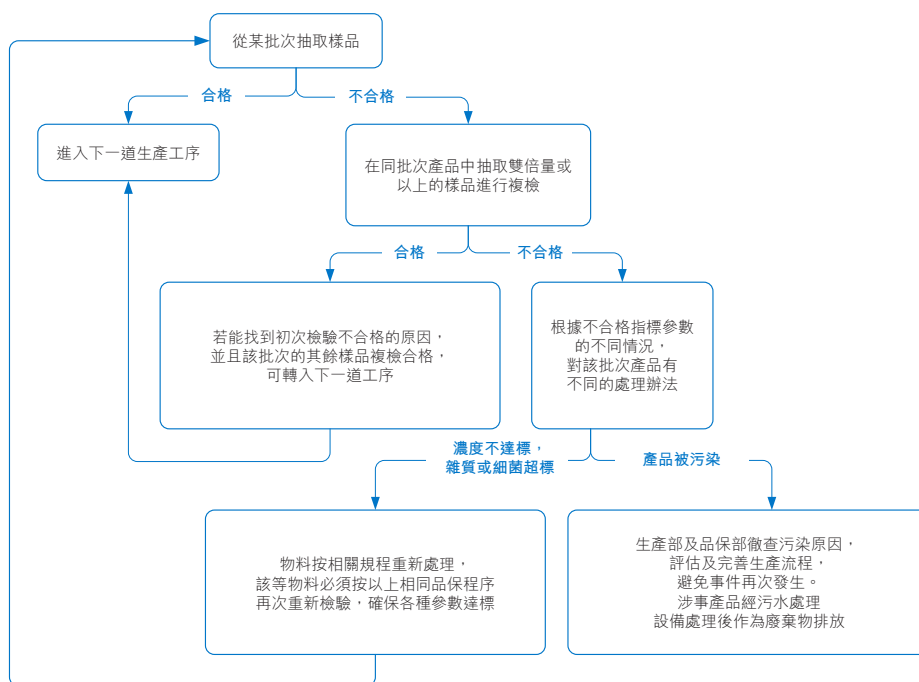
#### 4.2.1 質量保證程序準則及流程

大成生化制定了質量保證程序的書面指引及標準，包括對原材料、包裝物料及成品等的檢驗細節。檢驗標準遵循國家及行業標準的相關要求，對各種檢驗對象、檢驗方法與檢驗範圍作了詳細說明。本集團就不同類型的原料或產品所採用的檢驗標準簡述如下：

- 原材料及生產物料：品保部及相關生產部門對所有原材料及生產物料進行檢驗，確保其符合相應的國家標準（「GB」）及本集團生產規定。未經檢驗或經檢驗不合格的物資嚴禁投入使用。
- 半成品及成品：生產部及品保部負責半成品及成品的檢驗，其中生產部對每一道生產工序及期間所使用的生產物資持續進行監控及檢驗，品保部則負責對成品進行檢驗及不定期隨機抽檢半成品。兩個部門對產品批次、檢驗頻率、樣品規格及合格率等結果如實進行記錄。根據產品的保質期限及客戶性質，品保部通常會對所有批次的檢驗樣品保存3至12個月，在發生客戶投訴的情況下，作為調查產品質量問題的依據。

## 4. 經營常規

本集團生產過程中的檢驗主要採取隨機抽樣的檢驗方式，檢驗標準按照相關國家或行業標準執行。總體而言，抽樣檢驗貫穿生產過程的各個階段，僅有經檢驗合格的物資方可轉入下一道工序。品保流程如下圖所示：



按上述安排，本集團各營運附屬公司在上述內部檢驗的基礎上，亦會定期將樣品交由合資格的第三方化驗室或檢驗機構進行檢驗。

- 包裝物料：抽檢清洗後的包裝物料及槽車，隨機檢驗合格後方可進行包裝。包裝過程中生產工人對物料重量進行監控，確保物料重量在允許範圍內。包裝好的產品在入庫前須再次進行檢驗，以確保產品品質。
- 入庫：成品經檢驗合格後清點入庫。根據國家及行業標準要求，倉庫應保持清潔、通風及乾燥。

## 4. 經營常規

- 發貨：發貨前，品保部會對即將出貨的產品進行最終隨機抽檢，每批次產品檢驗合格後開具出廠檢驗報告交予客戶。同時，品保部會根據客戶的不同種類或要求對每批次樣品保留3至12個月，以作售後服務及質量保證的後續跟進。運輸車輛必須經過清潔及消毒處理，方可裝載產品。

遵循有關質量保證與產品安全的法律法規

大成生化各附屬公司均嚴格遵照國家有關質量保證與產品安全的法律法規，包括但不限於《中華人民共和國食品安全法》、《中華人民共和國產品質量法》及《中華人民共和國廣告法》。

於本年度，本集團並不知悉有任何嚴重違反與本集團所提供的產品和服務以及本集團的補救方法相關的健康和安全、廣告、標籤和隱私事宜之適用法律及規例的情況。本集團嚴格遵守監管標準，確保所有產品標籤準確反映成分、營養資訊以及相關法律及法規要求的任何警告。我們的廣告宣傳實踐透明且真實，避免任何誤導性聲明。通過定期審計和員工培訓計劃，確保符合地方和國家法規的要求。此外，本集團將調查並回應任何涉及虛假廣告或標籤事宜的投訴個案。

### 4.2.2 產品召回

本集團所有出廠產品均經檢驗以防止存在任何或潛在產品質量及食品安全問題的產品流入市場。為了確保我們在有關證據表明產品存在或可能存在質量缺陷、危及公眾健康及生命安全並已流入市場時能夠及時處理，減輕對社會群體的風險及危害，本集團制定了有關產品召回控制程序的書面指引。

於本年度，本集團共接獲9宗客戶投訴案件(2024年：無)。於本年度，本集團概無因產品涉及安全問題而召回產品(2024年：無)。

## 4. 經營常規

### 4.2.3 客戶投訴及產品退換

#### 客戶投訴及產品退換事件宗數

	問題類型										分區合計	
	產品質量		包裝		數量		錯誤投訴		其他		投訴 <sup>1)</sup>	退換 <sup>2)</sup>
	投訴 <sup>1)</sup>	退換 <sup>2)</sup>	投訴 <sup>1)</sup>	退換 <sup>2)</sup>	投訴 <sup>1)</sup>	退換 <sup>2)</sup>	投訴 <sup>1)</sup>	退換 <sup>2)</sup>	投訴 <sup>1)</sup>	退換 <sup>2)</sup>		
2025年	0	0	1	0	7	0	0	0	1	0	9	0
2024年	0	0	0	0	0	0	0	0	0	0	0	0

備註：

1) 投訴：客戶投訴事件次數

2) 退換：產品退換事件次數

大成生化本年度的客戶投訴率（按涉及投訴事件的銷售訂單佔銷售訂單總數之百分比）為小於0.01%（2024年：無），產品退換率（按涉及退換事件的銷售訂單佔銷售訂單總數之百分比）為無（2024年：無）。

我們的客戶的所有投訴由本集團各生產廠區的生產部及營銷部處理。本集團各生產廠區的管理層將確保所有投訴能立即予以處理（包括針對問題的全面評估和建議解決方案的行動計劃），管理層亦會制定措施防止類似事件再次發生。

於本年度，本集團已對所有投訴進行了徹底調查，並透過與我們的客戶的溝通解決該等投訴。

#### 客戶投訴及產品退換涉事數量（公噸）

	問題類型										分區合計	
	產品質量		包裝		數量		錯誤投訴		其他		投訴 <sup>1)</sup>	退換 <sup>2)</sup>
	投訴 <sup>1)</sup>	退換 <sup>2)</sup>	投訴 <sup>1)</sup>	退換 <sup>2)</sup>	投訴 <sup>1)</sup>	退換 <sup>2)</sup>	投訴 <sup>1)</sup>	退換 <sup>2)</sup>	投訴 <sup>1)</sup>	退換 <sup>2)</sup>		
2025年	0.00	0.00	0.03	0.00	0.25	0.00	0.00	0.00	0.05	0.00	0.33	0.00
2024年	0.00	0.00	0.00	0.00	0.00	0.00	0.00	0.00	0.00	0.00	0.00	0.00

備註：

1) 投訴：客戶投訴涉事數量

2) 退換：產品退換涉事數量

於本年度按客戶投訴及產品退換涉事數量佔大成生化總銷售量計算的百分比分別為小於0.01%（2024年：無）及無（2024年：無）。

## 4. 經營常規

### 4.2.4 保密性

大成生化各重要附屬公司均為僱員制定了書面指引，確保客戶資料得到切實保護。如非因特殊情況而根據法律要求披露，本集團要求所有僱員必須為客戶資料保密。本集團亦會不時向僱員提供培訓，確保其遵守相關指引及國家法律法規。於若干情況下或按客戶要求，本集團會與有關客戶簽訂保密協議，以保障雙方權益。

### 4.2.5 知識產權

本集團尊重並認同保護知識產權的重要性。本集團已實施一套政策以保護及妥善使用來自所有相關方的版權作品。本集團一直遵守本集團經營所在相關法律下的知識產權。本集團將密切監察有關知識產權的法律法規的更新，以確保嚴格遵守相關法律。本集團的管理層均有保留和管理本集團註冊或購買所有專利的文件，以確保我們的知識產權受到保護。

## 4.3 反貪污

企業社會責任及誠信與公平，已為本集團的企業價值打下堅實基礎。大成生化執行並不斷完善其內部控制程序，確保業務經營適當合宜，嚴格遵守相關法律法規及本集團的行為守則（「行為守則」）。

本集團在企業行為守則中列載了本集團的道德原則和行事指南，為大成生化全體成員提供有關行為舉止、責任、權利與義務的指引。本集團要求全體成員恪守企業行為守則，以確保本集團的運作合法有序。

本集團遵守有關反貪污的相關國家或當地法律法規及指引。該等法律法規包括但不限於《中華人民共和國公司法》、《中華人民共和國刑法》、《中華人民共和國反不正當競爭法》及《防止賄賂條例》（香港）。

鑒於反貪污工作是良好管治的重要環節，行為守則亦收錄了有關反貪污的指引。相關指引主要根據香港廉政公署發佈的「上市公司防貪指引」，以及本集團的實際適用情況所制定，內容包括本集團的反貪污政策、利益及款待的定義、允許接受利益或款待的限額及其監管、以及因工應酬的報銷政策。

## 4. 經營常規

### 舉報政策

本集團亦已制定舉報政策及流程，以鼓勵並協助本集團成員對任何賄賂、勒索、欺詐及／或洗錢行為的反映。本集團已設立多重舉報管道，包括向部門主管、附屬公司總經理、本公司審計委員會（「**審計委員會**」）主席或內部監控部門提交書面報告。審計委員會接獲舉報後，將評估其內容並決定是否啟動內部調查。調查將由指定人員進行，完成後調查報告將呈交審計委員會及董事會。若舉報涉及刑事罪行，本集團將尋求法律意見並通報相關監管機構。本集團承諾公平公正處理所有舉報，嚴格禁止任何形式的報復行為，並確保舉報人不會因舉報而遭受不公正待遇。本集團採取保密及慎重的態度處理所有獲披露的資料，未經僱員同意不會透露舉報者之身份。

本集團對貪污採取零容忍政策。所有本集團成員於任何情況下均不得在業務往來中為個人利益行賄或受賄（形式無論為佣金、貸款、禮品、服務或於某組織提供／接受職位）。因業務需要而產生應酬費用時，僱員應嚴格按照公司政策執行，提呈相關的適用申請及聲明，以遏制賄賂、詐騙及貪污行為，避免對本集團聲譽及業務產生不良影響。

於本年度，董事及僱員定期接受了反賄賂和反貪污方面的培訓，以提高他們對該課題的認識。於本年度，本集團附屬公司概無牽涉任何關於行賄、勒索、敲詐、欺詐或洗錢等刑事案件（2024年：無）。

## 5. 社會參與

作為可持續發展的一部份，社會為我們提供人才及資源，所以大成生化亦積極回饋社會。本集團除了在僱員職業發展及環境保護方面作出持續努力外，大成生化亦致力於與本集團業務所在地的關聯社群交流，瞭解其需求及想法。為此，本集團以開放的態度與持份者、僱員、地方政府、相關社群及其他行業參與者進行溝通，既鼓勵在項目的企劃與發展過程中與社群相互磋商，同時亦積極投入社會參與。

於2025年，憑藉卓越的創新能力及持續的社會貢獻，本集團獲長春市企業聯合會及長春市企業家協會聯合頒發「2025長春企業100強」榮譽稱號。此項榮譽體現了長春市對本集團綜合實力及發展潛力的高度認可。

為踐行其對企業社會責任及社區福利的使命，本集團於本年度向香港仁濟醫院捐贈30,000港元。該捐贈旨在支持大埔宏福苑火災遷移居民援助基金。本集團希望此舉將能夠向廣大需要災後重建家園的受災家庭提供幫助。

大成生化致力於為玉米提煉行業作出貢獻，積極參與相關協會以促進行業、食品安全及生產安全的發展。大成生化相信，一個健全的行業標準可為行業發展打下堅實的基礎。

玉米是本集團的主要原材料，主要由當地農戶提供。推廣玉米得到更佳應用以及提高玉米的附加價值無疑是本集團的使命，而這對於農戶和企業來說都將得到雙贏互惠的理想效應。本集團旨在促進農業項目規劃、推進農產品合理應用以及提升農業產業化水平，以提高農戶的生活水平及加強資源的有效利用。

我們對社會的承擔亦涵蓋了對僱員的關懷。在中國新年前夕，本集團向中國僱員派發總共約人民幣457,000元的春節禮品。為進一步提升員工文體活動成效，本集團於本年度分配約人民幣17,000元舉辦了多項活動，包括籃球及乒乓球比賽，旨在加強團隊凝聚力，提升員工集體歸屬感。本集團將持續豐富活動形式及內容，因應員工興趣與需求優化活動安排，定期舉辦多元化的文體康樂及團隊建設活動，以提升互動性及參與度。同時，通過完善組織機制、加強宣傳引導，本集團將培育積極向上的企業文化，有效提升員工歸屬感、幸福感及團隊凝聚力，促進本集團與員工的共同發展。

## 附錄

### 守則索引表

#### 附錄 1：港交所 ESG 報告守則索引表

披露要求		頁數	對應章節或解釋
<b>強制披露規定</b>			
管治架構		2-3	關於本報告
匯報原則		3	關於本報告
匯報範圍		3	關於本報告
<b>「不遵守就解釋」條文</b>			
<b>層面 A1：排放物</b>			
一般披露		15	2.1 排放物
A1.1	排放物種類及相關排放數據。	16	2.1.1 排放物類型及其排放數據
A1.3	所產生有害廢棄物總量(以噸計算)及(如適用)密度(如以每產量單位、每項設施計算)。	17	2.1.2 有害及無害廢棄物產生
A1.4	所產生無害廢棄物總量(以噸計算)及(如適用)密度(如以每產量單位、每項設施計算)。	17	2.1.2 有害及無害廢棄物產生
A1.5	描述所訂立的排放量目標及為達到這些目標所採取的步驟。	17	2.1.3 目標與措施
A1.6	描述處理有害及無害廢棄物的方法，及描述所訂立的減廢目標及為達到這些目標所採取的步驟。	17	2.1.3 目標與措施

## 附錄

披露要求		頁數	對應章節或解釋
<b>層面 A2：資源使用</b>			
一般披露		18	2.2 資源利用
A2.1	按類型劃分的直接及／或間接能源(如電、氣或油)總耗量(以千個千瓦時計算)及密度(如以每產量單位、每項設施計算)。	18-20	2.2.1 水、電、蒸汽及煤的資源利用情況概要 2.2.2 燃料消耗量
A2.2	總耗水量及密度(如以每產量單位、每項設施計算)。	18-19	2.2.1 水、電、蒸汽及煤的資源利用情況概要
A2.3	描述所訂立的能源使用效益目標及為達到這些目標所採取的步驟。	20	2.2.3 資源來源與目標
A2.4	描述求取適用水源上可有任何問題，以及所訂立的用水效益目標及為達到這些目標所採取的步驟。	20	2.2.3 資源來源與目標
A2.5	製成品所用包裝材料的總量(以噸計算)及(如適用)每生產單位估量。	21	2.2.4 包裝物消耗
<b>層面 A3：環境及天然資源</b>			
一般披露		21	2.3 環境及生態影響
A3.1	描述業務活動對環境及天然資源的重大影響及已採取管理有關影響的行動。	21-23	2.3 環境及生態影響

## 附錄

披露要求		頁數	對應章節或解釋
<b>層面 B1：僱傭</b>			
一般披露		5	1. 僱傭
B1.1	按性別、僱傭類型（如全職或兼職）、年齡組別及地區劃分的僱員總數。	7-8	1.1.1 僱員結構
B1.2	按性別、年齡組別及地區劃分的僱員流失比率。	8-9	1.1.2 流失比率
<b>層面 B2：健康與安全</b>			
一般披露		10	1.2 職業健康與安全
B2.1	過去三年（包括匯報年度）每年因工亡故的人數及比率。	10	1.2.1 工業意外
B2.2	因工傷損失工作日數。	10	1.2.1 工業意外
B2.3	描述所採納的職業健康與安全措施，以及相關執行及監察方法。	10	1.2.2 職業健康與安全措施的實施與監管
<b>層面 B3：發展及培訓</b>			
一般披露		11	1.3 發展與培訓
B3.1	按性別及僱員類別（如高級管理層、中級管理層等）劃分的受訓僱員百分比。	12	1.3.1 僱員的接受培訓百分比
B3.2	按性別及僱員類別劃分，每名僱員完成受訓的平均時數。	13	1.3.2 僱員接受培訓平均時間
<b>層面 B4：勞工準則</b>			
一般披露		14	1.4 勞工標準
B4.1	描述檢討招聘慣例的措施以避免童工及強制勞工。	14	1.4.1 招聘流程及標準
B4.2	描述在發現違規情況時消除有關情況所採取的步驟。	14	1.4.2 應對不合規情況的補救措施

## 附錄

披露要求		頁數	對應章節或解釋
<b>層面 B5：供應鏈管理</b>			
一般披露		39	4.1 供應鏈管理
B5.1	按地區劃分的供應商數目。	43	4.1.2 供應商數目（除玉米以外的採購）
B5.2	描述有關聘用供應商的慣例，向其執行有關慣例的供應商數目、以及有關慣例的執行及監察方法。	40-43	4.1.1 遴選供應商
B5.3	描述有關識別供應鏈每個環節的環境及社會風險的慣例，以及相關執行及監察方法。	39	4.1 供應鏈管理
B5.4	描述在揀選供應商時促使多用環保產品及服務的慣例，以及相關執行及監察方法。	39	4.1 供應鏈管理
<b>層面 B6：產品責任</b>			
一般披露		44	4.2 產品安全
B6.1	已售或已運送產品總數中因安全與健康理由而須回收的百分比。	46	4.2.2 產品召回
B6.2	接獲關於產品及服務的投訴數目以及應對方法。	47	4.2.3 客戶投訴及產品退換
B6.3	描述與維護及保障知識產權有關的慣例。	48	4.2.5 知識產權
B6.4	描述品質檢定過程及產品回收程序。	44-46	4.2.1 質量保證程序準則及流程 4.2.2 產品召回
B6.5	描述消費者數據保障及私隱政策，以及相關執行及監察方法。	48	4.2.4 保密性

## 附錄

披露要求		頁數	對應章節或解釋
<b>層面 B7：反貪污</b>			
一般披露		48	4.3 反貪污
B7.1	於匯報期內對發行人或其僱員提出並已審結的貪污訴訟案件的數目及訴訟結果。	49	4.3 反貪污
B7.2	描述防範措施及舉報程序，以及相關執行及監察方法。	49	4.3 反貪污
B7.3	描述向董事及員工提供的反貪污培訓。	49	4.3 反貪污
<b>層面 B8：社區投資</b>			
一般披露		50	5. 社會參與
B8.1	專注貢獻範疇（如教育、環境事宜、勞工需求、健康、文化、體育）。	50	5. 社會參與
B8.2	在專注範疇所動用資源（如金錢或時間）。	50	5. 社會參與

披露	頁數	對應章節或解釋
<b>D 部分 氣候相關披露</b>		
管治	24	3.1 管治
策略	25	3.2 策略
風險管理	33	3.3 風險管理
指標及目標	34	3.4 指標及目標