



激成投資  
(香港)有限公司

股份代號：184



2025 環境、社會及管治報告

## 目錄

|                                    |    |
|------------------------------------|----|
| 關於本報告 .....                        | 2  |
| 報告期間及範圍 .....                      | 3  |
| 報告基礎 .....                         | 3  |
| 匯報原則 .....                         | 4  |
| 資料來源及批核 .....                      | 4  |
| 報告語言及查閱 .....                      | 4  |
| 反饋 .....                           | 5  |
| 管理層陳述 .....                        | 5  |
| ESG 管治架構 .....                     | 6  |
| 持份者參與 .....                        | 7  |
| 重要性分析 .....                        | 8  |
| 環境範疇 .....                         | 9  |
| 排放物 .....                          | 10 |
| 資源使用 .....                         | 11 |
| 環境及天然資源 .....                      | 12 |
| 應對氣候變化 .....                       | 13 |
| 社會範疇 .....                         | 19 |
| 僱傭 .....                           | 19 |
| 工作場所安全 .....                       | 21 |
| 培訓及發展 .....                        | 22 |
| 勞工準則 .....                         | 23 |
| 供應鏈管理 .....                        | 23 |
| 產品責任 .....                         | 24 |
| 反貪污 .....                          | 26 |
| 社區投資 .....                         | 27 |
| 聯交所上市規定附錄 C2《環境、社會及管治報告守則》索引 ..... | 28 |

## 關於本報告

本報告為激成投資（香港）有限公司（「**本公司**」）及其附屬公司及聯營公司（統稱為「**本集團**」或「**我們**」）的第八份年度環境、社會及管治（「**ESG**」）報告，其概述本集團之各項舉措。我們希望所有持份者能夠通過本報告更了解本集團之 ESG 策略、目標及績效。

本集團之主要業務為經營酒店與會所業務、物業投資與發展及提供管理服務。本集團所經營業務主要涉及澳門（「**海洋花園**」）物業分部以及酒店投資分部，其中包括中華人民共和國武漢晴川假日酒店（「**HIWR**」）；越南西貢大劇院喜來登飯店（「**SSGOH**」）及帆船酒店（「**Caravelle**」）；日本大阪心齋橋西佳酒店（「**BWO**」）；美國三藩市 W 酒店（「**WSF**」）及紐約索菲特酒店（「**SNY**」）；以及加拿大多倫多機場會議中心德爾塔萬豪酒店（「**DTA**」）。公司辦事處位於香港中央商務區。



## 報告期間及範圍

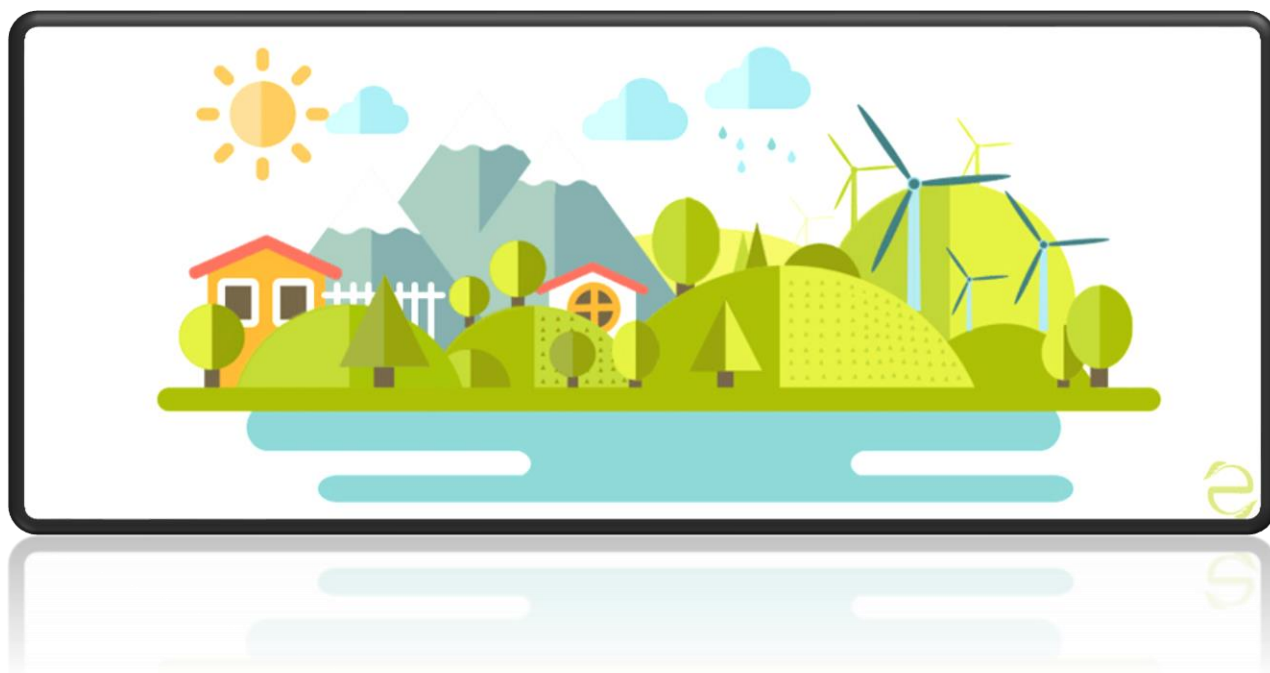
本報告涵蓋本集團於二零二五年一月一日至二零二五年十二月三十一日期間（「**報告期間**」）的主要業務及營運。於本報告中，我們主要匯報上文所述澳門業務及海外酒店的 ESG 有關方面情況，由於加拿大渥太華喜來登酒店（「**SOH**」）於 2024 年初出售，因此本年度的報告範圍已作出變更，不再包括該酒店。

我們持續檢討本集團的 ESG 報告程序及表現，並通過循序漸進的方法努力提高本集團的數據收集、分析及報告能力。報告中亦加入關鍵績效指標（「**KPI**」），並輔以說明，以建立評估基準和便於比較。

其亦全面闡釋本集團於二零二五年在環境、社會、企業管治方面的管理方針及表現。

## 報告基礎

本報告主要遵從香港聯合交易所有限公司（「**聯交所**」）證券上市規則附錄 C2《環境、社會及管治報告守則》（「**守則**」）。根據守則定義，被視為對公司業務和運營重要的範疇及一般的披露將會分五個關鍵範疇列報，即環境、氣候變化、僱傭及勞工、商業慣例及社區。



## 匯報原則

本報告根據香港聯合交易所有限公司證券上市規則（「**上市規則**」）附錄 C2 所載守則，以及聯交所頒佈的 ESG 報告守則提出的修訂建議予以編制。

本報告的四項核心原則如下：

| 報告原則       | 本集團的回應  |
|------------|---|
| <b>重要性</b> | 本集團透過不同方式收集持份者的意見，並進行重要性評估，以識別重要 ESG 議題。該等關鍵議題將會在本報告中作為重點披露。  |
| <b>量化</b>  | 本集團收集有關環境及社會關鍵績效指標的數據，並參考聯交所《如何準備環境、社會及管治報告》附錄二：「環境關鍵績效指標匯報指引」及附錄三：「社會關鍵績效指標匯報指引」作出定量披露，以監察及評估本集團實施其環境及社會責任舉措的進展。 |
| <b>一致性</b> | 本報告使用一致的統計方法，以便將來能夠對數據進行有效且有意義的比較。如所使用的方法及匯報範圍有任何變化，我們將會在附註中解釋以供參考。   |
| <b>平衡</b>  | 本報告須公正地列報本集團的環境、社會及管治表現，以達到全面而公平的報告。  |

## 資料來源及批核

本報告內的資料均來自本集團的正式文件、統計數據，及根據其政策及常規收集的管理及營運資料。本報告已由董事會批核。

## 報告語言及查閱

本報告以中英文編製，並可在聯交所披露電子網站 ([www.hkexnews.hk](http://www.hkexnews.hk)) 本公司官方網站 ([www.keckseng.com.hk](http://www.keckseng.com.hk)) 查閱。中英文版本如有任何矛盾或歧義，概以英文版本為準。

## 反饋

閣下如對本報告或本公司的 ESG 策略、活動及表現有任何意見，歡迎透過電子郵件 [sustainability@keckseng.com.hk](mailto:sustainability@keckseng.com.hk) 與我們聯繫。

## 管理層陳述

2025 年全球環境持續受地緣政治不確定、經濟動盪以及氣候變化加劇等因素所影響。這些挑戰進一步凸顯了具韌性且可持續業務實踐的重要性。在不斷演變的環境中，可持續發展與環境管理依然是客戶、供應商、股東、員工、監管機構及營運所在社區關注的核心。本集團堅守對可持續發展的承諾，秉持誠信公平的原則開展運營，並遵守推動合規道德行為的本地與國際法規。我們與承包商及供應商的合作關係，均以經濟效益、環境責任與社會問責等共同理念為指引。

我們深知可持續發展是未來成功的關鍵，持續將 ESG 策略與核心業務目標融合。旗下酒店積極達成所屬連鎖品牌設定的可持續發展目標，重點包括減低環境影響、促進員工與社區福祉，以及維護人權。透過完善的 ESG 政策，我們強化識別新興風險、把握機遇的能力，在快速變遷的世界中增強營運韌性。

ESG 報告仍是監督與改善環境及社會績效的重要工具，並由審計合規委員會及董事會定期審查，以確保最高管治層級的問責性。董事會負責監督重大 ESG 議題管理、監測進度，並確保有效的風險管理及內部監控系統運作良好。在營運層面，各地管理團隊負責執行 ESG 計畫，並設有明確職責劃分。

展望未來，本集團將繼續致力於將可持續發展理念融入營運的方方面面—推動創新、培育夥伴關係，並創造有意義的正向成果。我們的 ESG 承諾不僅是負責任商業實踐的基石，更是推動持續成長、增強韌性，並為所有利益相關者創造共享價值的動力。



## ESG 管治架構

一個有效的環境、社會及管治事宜的管治架構有助確保在進行決策討論時能夠將 ESG 議題納入考慮，並在配備充足資源的情況下實施適當的系統及流程。

### A. 董事會對 ESG 的監督事項：

- 評估及釐定 ESG 及氣候相關風險及機遇；
- 確保合適而有效的 ESG 及氣候相關的風險管理和內部控制系統予以運作；
- 設定 ESG 及氣候相關的管理方針、策略、優先事項及目標；
- 審批 ESG 報告中的披露資料。

### B. 審核及合規委員會：

- 監督 ESG 及氣候相關事宜，並就此提供意見；
- 定期就本集團 ESG 以及氣候相關目標及指標的表現進行檢討；
- 確保本集團符合監管要求。

### C. ESG 工作小組向審核及合規委員會及董事會報告的事項：

- 向審核及合規委員會及董事會提議 ESG 及氣候相關政策；
- 向審核及合規委員會報告本集團持續進行的 ESG 相關事宜；
- 編制 ESG 報告，並交由董事會審批。

### D. 各個主要業務部門的聯繫人：

- 業務部門與本集團管理層之間的聯絡人；
- 設立及執行本集團的 ESG 及氣候相關政策和業務單位目標；
- 協助收集 ESG 報告編制所需的原始數據；
- 協助取得內部及外部持份者的意見。

各主要報告實體的當地管理層均須負責 ESG 管理。各業務單位實體均已明確定義 ESG 管理的範圍、角色和責任。



## 持份者參與

為了解持份者對 ESG 事宜的意見及期望，持份者參與是本集團業務流程的重要組成部分。本集團已識別的主要持份者包括股東、客戶、僱員、供應商、社區及監管機構。本集團透過以下概述的多種參與渠道，與不同持份者保持開放及雙向的溝通。

| 持份者  | 關注   | 溝通渠道  |
|--|--|---|
| <b>股東</b><br>     | <ul style="list-style-type: none"> <li>經營合規</li> <li>本公司經營業績</li> </ul>  | <ul style="list-style-type: none"> <li>股東大會及董事會會議</li> <li>公佈及通函</li> <li>電子郵件、電話及本公司網站</li> </ul>                                |
| <b>客戶</b><br>     | <ul style="list-style-type: none"> <li>服務標準</li> <li>客戶反饋</li> </ul>   | <ul style="list-style-type: none"> <li>前線員工</li> <li>客戶調查</li> <li>客戶服務及熱線</li> <li>客戶在第三方中介平台反饋</li> </ul>                       |
| <b>僱員</b><br>     | <ul style="list-style-type: none"> <li>僱員權利</li> <li>薪酬及福利</li> <li>僱員表現及發展</li> <li>職業健康及安全</li> </ul>              | <ul style="list-style-type: none"> <li>通函、手冊、政策及程序指引</li> <li>績效評估</li> <li>培訓及研討會</li> <li>僱員滿意度調查</li> <li>工會及僱員代表大會</li> </ul> |
| <b>供應商</b><br>  | <ul style="list-style-type: none"> <li>財務狀況</li> <li>道德及誠信</li> <li>環境管理</li> </ul>                                  | <ul style="list-style-type: none"> <li>實地考察</li> <li>審核</li> <li>採購招標通知</li> <li>電子郵件及電話</li> </ul>                               |
| <b>社區</b><br>   | <ul style="list-style-type: none"> <li>環境管理</li> <li>社會責任</li> <li>職業健康及安全</li> <li>反貪污</li> </ul>                   | <ul style="list-style-type: none"> <li>公眾/社區活動</li> <li>ESG 報告</li> <li>大眾傳媒</li> </ul>   |
| <b>監管機構</b><br> | <ul style="list-style-type: none"> <li>法律合規</li> <li>企業管治及內部控制</li> <li>經營事宜</li> <li>道德及誠信</li> <li>財務狀況</li> </ul> | <ul style="list-style-type: none"> <li>定期報告</li> <li>公佈及通函</li> <li>專題研究</li> <li>電子郵件、電話及本公司網站</li> </ul>                        |

## 重要性分析

為有效識別本集團 2025 年的重要 ESG 議題，董事會根據持份者意見及營運情況，對 2024 年已識別的議題進行檢視及評估。本集團評估各方面因素，包括主要業務及經營環境、持份者的影響力、以及集團對持份者的影響力等，以判斷主要持份者是否存在重大變化。

參考可持續發展會計準則委員會 (SASB) 的行業重要性議題、MSCI 的 ESG 行業重要性圖譜及同業披露的重要議題，並結合關鍵持份者的期望及 ESG 議題對本集團的影響，董事會對 2024 年已識別的重要性議題進行回顧評估，以識別報告期間的重要性議題。完成重要性評估後，本集團所識別出的議題、其相應的重要性及相關詳情摘要如下：

| 重要性  | 編號 | 議題                           |
|------|----|------------------------------|
| 高度重要 | 7  | 氣候變化及相關風險 (例如：極端天氣事件、相關法令規範) |
|      | 10 | 反貪污制度                        |
|      | 13 | 產品及服務質素                      |
|      | 14 | 客戶滿意度                        |
|      | 15 | 投訴管理                         |
|      | 16 | 客戶資料私隱及資料安全                  |
|      | 18 | 多元化及平等機會以及反歧視                |
|      | 20 | 培訓及發展                        |
|      | 21 | 職業健康與安全                      |
|      | 22 | 防止童工及強制勞工                    |
| 重要   | 2  | 資源的有效利用                      |
|      | 5  | 水資源管理                        |
|      | 6  | 對環境的影響                       |
|      | 8  | 供應鏈管理                        |
|      | 11 | 風險或緊急情況管理                    |
|      | 19 | 僱傭關係、政策及僱員福利                 |
| 相關   | 1  | 污染物和溫室氣體排放                   |
|      | 3  | 包裝材料的使用                      |
|      | 4  | 有害和無害廢棄物管理                   |
|      | 9  | 負責任採購                        |
|      | 12 | 商業道德                         |
|      | 17 | 保障知識產權                       |
|      | 23 | 參與或組織志願活動                    |
|      | 24 | 慈善捐贈                         |

根據評估，持份者及管理層均較專注於有關「產品及服務責任」範疇的議題，例如客戶資料私隱及資料安全、產品及服務質素以及客戶滿意度。

## 環境範疇

本集團採用全球統一的排放管理方案，同時盡量減少淡水資源及能源消耗。各主要報告實體的當地管理層均須負責 ESG 管理、表現及報告。本集團（包括其附屬公司及聯營公司）已全面遵守所有環保法規及有關環保責任的內部政策。我們致力於參照行業最佳實踐以持續提升我們的環境表現，並隨時準備應對未來可持續發展中不斷湧現的挑戰與機會。本集團於 2025 年度未發現任何違反有關廢氣及溫室氣體排放、向水及土地的排污、有害及無害廢棄物的產生且對集團造成重大影響的相關環境政策、法律及規例的事件。

我們的酒店積極參與由其所屬的各酒店連鎖集團所籌辦的環保活動，旨在盡量減少排放物、廢棄物產生及資源使用。報告期間，我們的物業在環境保護方面的努力獲得下列認可：

| 物業        | 獎項                                |
|-----------|-----------------------------------|
| SSGOH     | Green Globe Certification 2025 認證 |
| Caravelle | Earth Check 白金認證 2025             |
|           | 2024 年第五屆胡志明市環境獎——二等獎             |
| WSF       | 能源與環境設計先導 (LEED) 白金級認證            |
| DTA       | 綠色鑰匙生態評級                          |
| SNY       | 綠色鑰匙生態評級                          |
| HIWR      | 洲際酒店集團綠色參與認證                      |

## 排放物

為響應我們對環境管理的承諾，我們投資的酒店嚴格遵守當地相關空氣質素及溫室氣體(GHG)排放規例，包括（但不限於）：

- 日本環境影響評估基本法；
- 日本大氣污染防治法；
- 中華人民共和國環境保護法；
- 中華人民共和國大氣污染防治法；及
- 越南《節約與高效率利用能源法》以及有關危險廢棄物管理的規定。

我們致力實現我們的減排目標，即儘量減少酒店日常營運中的排放。為實現我們的目標，我們已經實行中央洗衣制度以減少相關器械運作時間及排放，將鍋爐升級為效率更高的蒸汽鍋爐，引入電動接駁巴士，在主要廚房區域安裝風幕以節約空調，在酒店及大樓樓頂安裝額外太陽能板擴大太陽能的使用，並對旗下車輛實施年度車輛檢查。

於報告期間，本集團的廢氣排放數據如下：

| 關鍵績效指標    | 單位 | 二零二五年    | 二零二四年 <sup>1</sup> |
|-----------|----|----------|--------------------|
| 氮氧化物(NOx) | 千克 | 2,347.55 | 2,816.52           |
| 硫氧化物(SOx) | 千克 | 18.41    | 20.86              |
| 顆粒物(PM)   | 千克 | 37.52    | 50.06              |

備註：  
1. 為提升數據的一致性與可比性，2024 年的大氣污染物排放數據已作出重列。

在廢棄物方面，我們的所有物業均盡力減少廢棄物產生並儘量回收廢棄物。減少廢棄物的措施包括（但不限於）：

- 委聘合資格廢棄物管理公司以實際處理廢棄物以及遵守適用法律處置事宜；
- 定期及有系統地收集無害廢棄物及有害廢棄物；
- 請供應商收回化學品桶、墨水匣；及
- 將有害廢棄物與無害廢棄物分類。

本集團會透過回收努力減少廢棄物，而無法回收的廢棄物則會送往堆填區（適用於無害廢棄物）或由第三方承包商專門處理（適用於有害廢棄物）。

於報告期間，本集團的廢棄物產生數據如下，其產生的有害廢棄物主要由於本集團更換物業及設備內的滅火器設施及電池：

| 關鍵績效指標  | 單位       | 二零二五年    | 二零二四年    |
|---------|----------|----------|----------|
| 無害廢棄物總量 | 噸        | 4,735.48 | 5,069.43 |
| 無害廢棄物密度 | 千克/千港元收入 | 2.93     | 3.00     |
| 有害廢棄物總量 | 噸        | 1.29     | 1.39     |
| 有害廢棄物密度 | 千克/千港元收入 | 0.0008   | 0.0008   |

## 資源使用

本集團承諾盡最大努力以達成節省資源的目標，提高使用水及能源的效率。我們已實行多項節約能源及節約用水的措施，包括

- 將老舊的電器更換為節能型設備（例如 LED 照明設備、製冷機組）；
- 鼓勵員工在不使用時關閉閑置的照明及電器；
- 使用太陽能；
- 更換冷卻塔泵；
- 安裝節能或省水設施；
- 在公共洗手間安裝感應式水龍頭；
- 循環使用水資源；及
- 為員工提供有關節約能源及用水的培訓。

於報告期間，附屬公司在求取適用水源上並無任何問題，本集團資源消耗如下：

| 關鍵績效指標  | 單位        | 二零二五年      | 二零二四年                  |
|---|-----------|------------|------------------------|
| 直接能源消耗（固定及流動燃燒源燃料） <sup>1</sup>   | 兆瓦時       | 29,039.78  | 30,995.82 <sup>3</sup> |
| 間接能源消耗（外購電力及蒸汽） <sup>2</sup>  | 兆瓦時       | 45,471.58  | 49,299.83 <sup>3</sup> |
| 能源總耗量   | 兆瓦時       | 74,511.36  | 80,295.65 <sup>3</sup> |
| 能源消耗密度  | 千瓦時/千港元收入 | 46.10      | 47.46 <sup>3</sup>     |
| 總耗水量  | 立方米       | 483,984.55 | 489,361.39             |
| 耗水密度  | 立方米/千港元收入 | 0.30       | 0.29                   |
| 備註：   |           |            |                        |
| 1. 本集團的直接能源消耗包括柴油、汽油、天然氣及液化石油氣的消耗。針對柴油、汽油及液化石油氣採用的換算因子，乃根據碳揭露計畫發佈的燃料數據換算為兆瓦時（MWh）之係數。 |           |            |                        |
| 2. 本集團的間接能源消耗包括購買電力及蒸汽的消耗。針對蒸汽採用的計算方法，乃根據中華人民共和國國家發展和改革委員會發布指南中的計算公式。                 |           |            |                        |
| 3. 為提升數據的一致性與可比性，2024 年的能源消耗數據已作出重列。  |           |            |                        |

## 環境及天然資源

我們的物業管理及酒店業務產生食物殘渣、油及清潔化學廢料等廢棄物。此外，我們的日常營運需要使用大量用水、電、柴油及燃氣。

本集團持續從三大範疇著手，包括廢物回收、節能節水，以及捐贈未動用材料或亞麻織物方面，致力降低營運對環境及天然資源的影響。於報告期間，本集團並不知悉我們的營運對天然資源造成任何重大影響。

於報告期間，Caravelle 在越南林同省翁山種植了 1,000 棵樹木，這是其持續開展生物多樣性保護與生態修復工作的重要實踐。該舉措不僅是我們對環境管理的堅定承諾，也為所在社區的自然生態系統作出了積極貢獻。

## 應對氣候變化

作為一家酒店及物業管理企業，我們了解到全球對氣候變化議題的關注持續提升，改變行業的營運與合規格局。這不僅體現在實體影響方面，例如熱浪加劇、極端降雨及氣候事件對本集團的酒店及物業、供應鏈穩定性及產品長期耐候性的影響，亦體現在全球範圍內迅速演變的合規與監管環境。

隨著國際社會對氣候議題的重視程度不斷提升，相關法規亦大幅增加。在中國內地，「雙碳」目標正推動行業轉型。在香港，聯交所亦提升了氣候信息披露要求。這股全球監管趨勢表明，氣候行動已不再是單純的合規選項，而是企業核心戰略的必要組成部分。

有見及此，我們已制定全面的低碳營運策略，並強化內部政策體系，不僅確保嚴格合規，更為實現碳中和目標作出貢獻。通過這些完善的政策，我們致力於管理碳排放、能源使用及相關風險，以減少對環境的影響。此外，我們積極培養員工的環保意識，鼓勵他們將可持續實踐融入日常工作。

在全球監管與行動日益加強的背景下，本集團參考氣候相關財務披露工作小組（TCFD）框架及國際永續準則理事會（ISSB）的 IFRS S2 準則，並遵循香港聯交所《環境、社會及管治報告守則》的要求，詳述本集團管理氣候相關風險及其潛在影響的策略方針。有關具體披露要求的詳情，請參閱本報告末尾的《聯交所上市規定附錄 C2《環境、社會及管治報告守則》索引》。

## 管治

董事會、環境、社會及管治工作小組，及公司各部門的職責可參考本報「ESG 管治架構」一節。為確保董事會的監督能力，董事會成員包含具備 ESG 知識的人士，並定期接受氣候相關的培訓。對於氣候相關的議題，包括制定氣候相關風險及機遇的目標並監察其進展情況，我們規定每年至少一次提交董事會會議審議。於報告期內，氣候相關事宜已在管理層級進行討論。

本公司定期檢討上述機制及安排，以確保其符合不斷演變的法規及最佳實踐，並推動氣候管治及績效的持續改進。

## 策略與風險管理

### 氣候風險評估

作為一家負責任的企業，本集團致力應對氣候變化，並深明其與集團業務息息相關。本集團認識到主動管理氣候相關風險的重要性，同時積極把握低碳經濟轉型所帶來的機遇。本集團亦將繼續致力遵守日趨嚴格的監管要求，並履行其氣候相關的披露義務。

參考聯交所的《環境、社會及管治框架下氣候信息披露的實施指引》及現行市場慣例，本集團將氣候相關風險的時間跨度劃分為短期（即時至少於5年）、中期（5-25年）及長期（25年以上）。

下表概述了本集團識別出的氣候風險及其潛在影響：

| 風險描述                                  | 時間範圍  | 對本公司<br>(所有營運) 的影響  | 對價值鏈 (供應商/客戶<br>/ 保險公司等) 的影響  | 本公司的回應   |
|---------------------------------------|-------|---|---|--|
| <b>實體風險</b>                           |       |   |   |  |
| 極端天氣事件 (如洪水、颱風、暴雨及海平面上升) 的頻率及強度逐漸增加   | 短期至中期 | <ul style="list-style-type: none"><li>電力消耗、空調使用量及其相關成本增加; 及</li><li>集團物業及設施受損。</li></ul>  | <ul style="list-style-type: none"><li>威脅員工、住戶及酒店住客的個人安全;</li><li>供應商物流中斷及成本增加; 及</li><li>保險費率上升或承保條件收緊。</li></ul> | <ul style="list-style-type: none"><li>加強防洪措施;</li><li>投保辦公室綜合保險, 以保障因商業損失、業務中斷、金錢損失、公眾責任、人身傷害及人身意外所產生的潛在風險; 及</li><li>定期評估氣候風險並制定防災措施。</li></ul> |
| <b>轉型風險</b>                           |       |   |   |  |
| 邁向全球低碳經濟所帶來的風險, 包括新法規實施、能源效益技術創新及市場變化 | 短期至中期 | <ul style="list-style-type: none"><li>因優化環保措施而產生的額外開支; 及</li><li>面臨聲譽受損及潛在訴訟風險。</li></ul> | <ul style="list-style-type: none"><li>供應商因應能源成本上升而提高價格; 及</li><li>投資者更加重視企業的氣候相關披露及減碳表現。</li></ul>                | <ul style="list-style-type: none"><li>定期監測新興法規, 並確保其頒布後及時採納;</li><li>維持相關綠色建築認證 (如 LEED), 並確保及時辦理執照續期及監管備案。</li></ul>                            |

## 氣候相關機遇

氣候變化不僅為業務營運帶來挑戰，也為企業發展開闢了新機遇。這促使我們在核心業務領域不斷創新，並加速向低碳經濟模式轉型，從而鞏固我們的市場競爭優勢。我們正積極探索各業務領域的新增長空間，主動識別並捕捉氣候行動帶來的商業潛力，致力於實現環境效益與業務增長的協同發展。

## 氣候韌性

我們已於 2025 年進行與氣候相關的情景分析來評估其氣候韌性，結果如下：

| 範圍           |   |
|--------------|---|
|              | <ul style="list-style-type: none"><li>與本 ESG 報告之範圍一致</li></ul>  |
| 採用情境         |   |
| <b>名稱及描述</b> | <p>綠色金融網絡（「NGFS」）現行政策情景（代表悲觀情景）— 此情景假設僅維持現行已實施的政策，將帶來較高的實體風險。</p> <p>NGFS 2050 年淨零排放（代表樂觀情景）- 此情景通過嚴格的氣候政策與技術創新，將全球升溫幅度限制在 1.5°C 以內，並於 2050 年前後實現全球二氧化碳淨零排放。</p>  |
| <b>理據</b>    | <ul style="list-style-type: none"><li><b>行業領域</b> - NGFS 框架適用於廣泛行業，涵蓋本集團之營運業務。</li><li><b>評估風險類型</b> - 所開發的情境參考 NGFS 框架，已涵蓋我們所評估的轉型風險。</li><li><b>具高對比度的情境</b> - NGFS 現行政策及 NGFS 2050 年淨零排放情景分別對應《巴黎協定》中升溫 &gt;3°C 及 &lt;1.5°C 之情境</li><li><b>設定時間範圍並與最新國際協議接軌</b> - 所選情境提供之時間範圍（至 2100 年）與本集團策略規劃的時間範圍（至 2050 年）及《巴黎協定》（至 2050 年）目標一致。</li></ul> |
| 時間範圍         |   |
| <b>短期</b>    | 2030 年  |
| <b>中期</b>    | 2050 年  |
| 假設條件         |   |
|              | <ul style="list-style-type: none"><li>此分析於 2025 年進行，並預期相關參數（如溫室氣體排放及營運成本）將於時間範圍內保持大致相近。</li></ul>   |

## 定性描述

| 風險             | 相關性與假設   | NGFS 2050 年淨零排放  | NGFS 現行政策   |
|----------------|--|--|---|
| <b>碳定價成本增加</b> | <p>在評估此風險時，我們以截至 2025 年 12 月 31 日年報告期間的溫室氣體排放及營運成本作為參考基準，並假設這些參數於時間範圍內將保持大致相近。</p> <p>本評估受多項不確定因素影響，包括未來政策發展、碳市場狀況及技術進步等。短期及中期的潛在影響假設大致相若。儘管如此，我們將探索於未來對相關影響進行量化的方法。</p> <p>我們將持續監察監管動態及探索減少溫室氣體排放的機會。</p> | <p>在此情景下，氣候政策預計將隨時間推移持續收緊，相關監管要求亦趨於嚴格，從而可能推動碳定價水平上升。一旦碳定價機制獲得更廣泛採用或進一步強化，本集團的營運成本或將因此顯著增加。</p> | <p>於此情景下，氣候政策預計將大致沿現有承諾方向持續推進。因此，與碳定價相關的潛在成本影響預計將相對溫和，唯政策發展仍存在不確定性。</p> |

## 指標和目標

為進一步落實我們應對氣候變化的承諾，本集團積極實施各項節能舉措，旨在提高能源效率，從源頭減少能源消耗和碳排放。這構成了我們更廣泛的可持續發展努力的關鍵部分。作為我們具體行動的一部分，我們已簽署由香港環境及生態局和機電工程署聯合推出的《節能約章》。該倡議不僅表明我們對節能減排的堅定支持，亦旨在讓我們的員工參與節能工作，將環保意識融入日常營運中。



節能約章 2025

展望未來，本集團已制定我們自身的氣候相關目標，為承諾每年至少參與一項氣候相關活動或倡議。透過與不同持份者緊密合作，我們旨在共同推進節能減排工作，落實各項減碳措施。我們將繼續致力於以低碳及對環境負責的方式經營業務，為全球應對氣候變化作出貢獻。

## 溫室氣體排放

本集團的溫室氣體排放主要源自旗下酒店及物業的能源消耗與車輛使用。我們已針對各酒店及物業進行溫室氣體數據統計，相關排放數據如下：

| 關鍵績效指標 <sup>1</sup>   | 單位                | 二零二五年     | 二零二四年 <sup>5</sup> |
|---|-------------------|-----------|--------------------|
| 直接溫室氣體排放量 (範圍一) <sup>2</sup>  | 噸二氧化碳當量           | 6,569.99  | 7,202.39           |
| 能源間接溫室氣體排放量 (範圍二)<br>(地域基準) <sup>3</sup>                                      | 噸二氧化碳當量           | 16,664.27 | 16,744.26          |
| 其他間接溫室氣體排放量 (範圍三) <sup>4</sup>  | 噸二氧化碳當量           | 13.27     | 不適用                |
| 溫室氣體排放總量 (範圍一及二)  | 噸二氧化碳當量           | 23,234.26 | 23,946.65          |
| 溫室氣體排放密度 (範圍一及二)  | 噸二氧化碳當量/<br>千港元收入 | 0.01      | 0.01               |
| 備註：   |                   |           |                    |
| 1. 溫室氣體排放的計算標準及方法乃根據香港聯交所發佈的《如何編備環境、社會及管治報告》之「附錄二：環境關鍵績效指標匯報指引」及《溫室氣體核算體系》計算。 |                   |           |                    |

2. 範圍一排放為直接溫室氣體排放，包括來自固定及流動源燃燒燃料，及使用製冷設備的溫室氣體。所採用的排放因子根據香港聯交所發佈的「附錄二：環境關鍵績效指標匯報指引」及美國國家環境保護局的指引。全球變暖潛能值則參考聯合國政府間氣候變化專門委員會第六次評估報告。
3. 範圍二排放包括來自消耗購入電力及蒸汽的間接溫室氣體排放。中國內地業務的排放因子參考自中華人民共和國生態環境部所發佈的文件；其他營運地點的排放因子參考相關司法管轄區政府機關、環境機構、電力監管機構或國家/國營電力供應商最新正式發佈的電網排放因子、國家溫室氣體清冊係數或可持續發展報告。
4. 由於範圍三排放的複雜性及其涵蓋的類別廣泛，目前的披露僅限於《溫室氣體核算體系》所界定的類別六 – 商務公幹（航班）。採用的排放因子參考自英國能源安全暨淨零排放部所發佈的《環境匯報指南：包括強制性溫室氣體排放匯報指引》。
5. 為提升數據的一致性與可比性，2024 年的溫室氣體排放數據已作出重列。

## 社會範疇

### 僱傭

本集團視人才為公司業務增長的基石、長期成功的關鍵驅動力及維持可持續發展之關鍵。由於本公司投資涉及全球各地物業，我們樂於採用工作場所多元化，讓我們能引進最優秀的人才，提供更廣泛的服務，更能迎合客戶的需要，以及確保我們的僱員能夠發揮所長。

本集團（包括我們的物業）依循當地勞動法律，包括（但不限於）以下各項：

- 澳門勞動法律及規例；
- 湖北省女職工勞動保護條例；及
- 湖北省勞動與社會保障監察條例。

我們亦認為在各業務所在地吸引並留住忠誠的員工，是我們成功的關鍵。本公司及其附屬公司提供具競爭力的薪酬福利，並根據各營運國家及地區的不同情況進行調整。本集團會根據僱員表現及本公司政策發放酌情花紅。為協助我們的僱員發展其事業，當有機會時，會考慮晉升表現出色且具備所需經驗的僱員。我們亦是一個平等機會僱主，以提供一個尊重員工、具挑戰性、有滿足感及安全的工作環境為目標。我們的政策涵蓋培訓及發展、工作實務、人權及工作場所健康及安全。本集團採取本地化政策，盡可能聘請擁有相關資歷及經驗合適之當地行政人員及員工。我們約 92% 的僱員為本地僱員。我們對各名員工於每個程序上均追求最高誠信及誠實的標準。

於報告期間，本集團並不知悉有任何不遵守有關薪酬及解僱、招聘及晉升、工作時數、假期、平等機會、多元化、反歧視以及其他待遇及福利而對本集團有重大影響的相關法律及規例。

於二零二五年十二月三十一日，本集團有 2,114 名僱員，僱員按性別、年齡組別、僱傭類型及地區劃分的分佈如下：

| 關鍵績效指標              | 單位       | 二零二五年        | 二零二四年        |
|---------------------|----------|--------------|--------------|
| <b>按性別劃分的僱員分佈</b>   |          |              |              |
| 男                   | 人        | 1,193        | 1,230        |
| 女                   | 人        | 921          | 924          |
| <b>按年齡劃分的僱員分佈</b>   |          |              |              |
| 未滿 30 歲             | 人        | 607          | 629          |
| 30 至 40 歲           | 人        | 436          | 430          |
| 40 至 50 歲           | 人        | 448          | 521          |
| 50 歲以上              | 人        | 623          | 574          |
| <b>按地區劃分的僱員分佈</b>   |          |              |              |
| 加拿大                 | 人        | 277          | 270          |
| 中國內地                | 人        | 129          | 161          |
| 日本                  | 人        | 4            | 4            |
| 澳門                  | 人        | 75           | 76           |
| 美國                  | 人        | 485          | 473          |
| 越南                  | 人        | 970          | 994          |
| 其他                  | 人        | 174          | 176          |
| <b>按僱傭類型劃分的僱員分佈</b> |          |              |              |
| 全職                  | 人        | 1,897        | 1,930        |
| 兼職                  | 人        | 217          | 224          |
| <b>僱員總數</b>         | <b>人</b> | <b>2,114</b> | <b>2,154</b> |

本集團的內部制度中規定了解雇的審批程序，並管理僱員的流失。於報告期間，僱員流失數據如下：

| 關鍵績效指標            | 單位       | 二零二五年     | 二零二四年     |
|-------------------|----------|-----------|-----------|
| <b>按性別劃分的流失比率</b> |          |           |           |
| 男                 | %        | 15        | 15        |
| 女                 | %        | 14        | 13        |
| <b>按年齡劃分的流失比率</b> |          |           |           |
| 未滿 30 歲           | %        | 23        | 23        |
| 30 至 40 歲         | %        | 16        | 18        |
| 40 至 50 歲         | %        | 9         | 7         |
| 50 歲以上            | %        | 10        | 7         |
| <b>按地區劃分的流失比率</b> |          |           |           |
| 加拿大               | %        | 12        | 12        |
| 中國內地              | %        | 33        | 21        |
| 日本                | %        | 0         | 50        |
| 澳門                | %        | 19        | 18        |
| 美國                | %        | 7         | 19        |
| 越南                | %        | 18        | 17        |
| 其他                | %        | 9         | 6         |
| <b>總流失比率</b>      | <b>%</b> | <b>15</b> | <b>14</b> |

## 工作場所安全

本集團致力為其僱員提供安全的工作環境。我們遵守當地所有適用的工作安全法律及規例，以儘量降低僱員於履行職責時受傷的可能性，該等規例包括（但不限於）：

- 越南第 50/2024/ND-CP 號法令：關於《越南消防法》之施行指南；
- 越南第 105/2024/ND-CP 號政令：關於《越南消防與救援法》之施行指南；
- 湖北安全生產條例；
- 職業健康與安全法(OHSA)；及
- 關於職業安全與衛生的第 84/2015/QH13 號法律。

此外，我們亦已經實行綜合措施，以確保員工的福祉。本集團會定期排定安全培訓課堂，以教育旗下僱員有關緊急情況程序及潛在工作場所危害的知識。為主動應對安全問題，我們會進行日常安全審核及徹底視察，以偵察及糾正任何風險。我們為旗下員工供應適合其特定角色所需的個人防護裝備(PPE)。此外，已設立有效的事件報告制度，以快速管理及應對安全事件。

於過去三年，本集團並無工作相關死亡事故。於二零二五年，本集團因工傷損失 821 個（二零二四年：347 個）工作日。

## 培訓及發展

我們認為培訓對員工表現的持續改善至關重要，並有助於他們的事業發展。本集團為新員工提供所需的入職培訓及在職培訓。另外，我們透過贊助員工報讀相關的外部課程鼓勵員工提升其工作相關知識。

於報告期間，本集團的員工培訓數據如下：

| 關鍵績效指標       |             |                    |             |                    |
|--------------|-------------|--------------------|-------------|--------------------|
| 培訓及發展        |             |                    |             |                    |
|              | 二零二五年       |                    | 二零二四年       |                    |
|              | 受訓僱員百分比 (%) | 每名僱員完成受訓的平均時數 (小時) | 受訓僱員百分比 (%) | 每名僱員完成受訓的平均時數 (小時) |
| <b>按性別</b>   |             |                    |             |                    |
| 男            | 86          | 40.96              | 78          | 41.52              |
| 女            | 86          | 53.60              | 82          | 52.03              |
| <b>按僱員類別</b> |             |                    |             |                    |
| 非管理層         | 84          | 50.23              | 77          | 49.43              |
| 中級管理層        | 99          | 26.33              | 97          | 27.59              |
| 高級管理層        | 92          | 18.52              | 88          | 20.00              |

## 勞工準則

本集團（包括旗下物業）依循當地勞動法律，只招聘符合法定工作年齡的僱員，該等法律包括（但不限於）以下各項：

- 越南 2019 年版勞動法；
- 湖北省勞動契約規定；
- 職業健康與安全法(OHSA)；及
- 澳門勞動法律及規例。

在招聘期間，申請人的個人資料將會受到全面檢視，在僱員手冊中亦載有關於超時工作、津貼和帶薪假期等的指引，以確保不會發生童工及強制勞工的情況。如有違反，將會嚴厲處罰，而童工將會立即移交其居住地的家長或其他監護人。

## 供應鏈管理

我們根據工作質素、交貨方式、合作關係及價格篩選供應商及承包商。我們尋求與有經濟、環保意識及社會責任感的承包商及供應商合作。本集團已經按上述基礎評估 678 家供應商。

本集團及其附屬公司會儘可能從合資格供應商購買環保產品，以減少對環境的負面影響。

為確保旗下產品質素，我們從全世界挑選優質供應商。截至二零二五年十二月三十一日，本集團共有 2,200 家（二零二四年：1,727 家）供應商。供應商按地區的分佈如下：

| 關鍵績效指標           | 單位 | 二零二五年 | 二零二四年 |
|------------------|----|-------|-------|
| <b>按地區劃分的供應商</b> |    |       |       |
| 加拿大              | 數目 | 138   | 132   |
| 中國內地             | 數目 | 91    | 94    |
| 日本               | 數目 | 4     | 11    |
| 澳門               | 數目 | 63    | 61    |
| 美國               | 數目 | 890   | 598   |
| 越南               | 數目 | 795   | 666   |
| 其他               | 數目 | 219   | 165   |

## 產品責任

在我們致力維持最高標準的服務及產品責任的過程中，我們遵守全面的當地及國際法律及規例。該等法律框架有助指導我們的營運，確保我們為客戶提供安全、可靠及優質的體驗。我們遵從的法律及規例包括（但不限於）：

- 越南法律第 55/2010/QH12 號 2010 年食品安全法;
- 中華人民共和國商標法;
- 中國旅遊飯店行業規範;及
- 個人資料保護及電子文件法(PIPEDA)。

我們對卓越的追求反映在我們訂立的嚴格質素保證措施中。該等措施經過精心設計，以確保旗下營運的各個方面均符合或超越行業標準，從而為我們的賓客提供卓越的服務及保證。下列措施為我們全面質素保證方針的一部分：

- 有關質素及安全程序的定期員工培訓;
- 設施及服務的例行質素審核;
- 實施賓客反饋制度以持續改善; 及
- 嚴格審查供應商以確保產品質素及可持續性。

我們與客戶保持互惠的關係，致力於提供優質服務。於二零二五年，我們因安全及健康原因被回收的產品及服務中為 0%（二零二四年：0%）。

我們把客戶放在我們業務的核心位置。於報告期間，本集團接獲 3,941 宗（二零二四年：3,510 宗）有關產品及服務的客戶投訴，並已及時回覆及跟進。我們的管理層及員工亦會確保相關投訴得到令人滿意的解決方式。

我們的物業年內獲得以下獎項及認可，證明其服務質素廣獲肯定：

| 物業   | 獎項/認可                      |
|------|----------------------------|
| BWO  | 攜程集團合作夥伴酒店                 |
| 海洋花園 | ISO 9001: 2015 認證 (品質管理系統) |
|      | 安全供水建設計劃獎                  |
| SNY  | 2025 AAA 四鑽酒店評級            |
|      | 2025 年度讀者選擇獎提名             |

|                  |   |
|------------------|---|
|                  | 2025 福布斯推薦酒店                                  |
|                  | 貓途鷹 2025 年旅行者之選獎                              |
| <b>HIWR</b>      | 攜程集團頒發 2025 年武漢美景酒店榜                          |
|                  | Booking.com 2025 年旅客點評獎                       |
| <b>SSGOH</b>     | 貓途鷹 2025 年旅行者之選                               |
|                  | Booking.com 2025 年旅客點評獎                       |
|                  | 2025 年 Trip.Best 及「華人禮遇」酒店                    |
|                  | 2025 Luxuo 亞洲大獎- Li Bai 餐廳                    |
|                  | 2025 年 DestinAsian 讀者之選大獎 —— 越南十大最佳城市酒店       |
|                  | 萬豪國際集團 2025 年度 TakeCare 認證                    |
| <b>Caravelle</b> | 胡志明市旅游局頒發 2025 年度胡志明市旅遊事業突出貢獻榮譽證書             |
|                  | 胡志明市工會頒發 2023-2024 年度文化合格企業認證                 |
|                  | 2025 年 Trip.Best 奢華類酒店大獎                      |
|                  | 2025 年 Expedia 集團越南獎項——最佳優化分銷卓越獎              |
|                  | 2025 年 Travel + Leisure 亞太區奢華獎項 —— 越南十大最佳城市酒店 |
|                  | 貓途鷹 2025 年度旅行者之選獎                             |
|                  | 2025 年 DestinAsian 讀者之選大獎 —— 越南十大最佳城市酒店       |
| <b>WSF</b>       | 《悦游》康泰納仕旅行者評選——舊金山 23 家最佳酒店                   |



攜程集團頒發 2025 武漢美景酒店榜



貓途鷹 2025 年旅行者之選獎

## 知識產權

我們尊重知識產權，而我們的物業遵守有關知識產權的法律及規例。我們制訂了保護知識產權的內部程序，並發給所有相關員工。我們的物業只購買正版軟件。

## 客戶資料私隱

本集團保護客戶資料私隱，遵守所有有關法律及規例。我們制訂了保護客戶資料的內部程序，並發給所有相關員工。我們會在收集資料時告知客戶資料的用途及接收者；我們只收集進行業務必要的個人資料，並按照相關條文，只在所需的期間內保留個人資料。只有獲授權人員才能存取已儲存的客戶資料。

## 反貪污

我們認為每位僱員均有責任以真誠、公正及誠實的態度行事。我們的僱傭合約規定，所有員工必須保持職業操守，及符合本集團最佳利益，並遵守當地所有相關法規，包括（但不限於）：

- 第 36/2018/QH14 號反貪污法；
- 1998 年外國公務人員貪污法；及
- 澳門廉政公署反貪污法律。

如有任何違反僱傭合約的行為，可導致紀律處分或終止聘用。

於報告期間，我們向僱員及董事會成員提供反貪污培訓，以提升彼等對反貪污議題的關注程度。於二零二五年，概無任何有關本公司及僱員賄賂及貪污的舉報案件（二零二四年：0）。

於報告期間，本集團繼續恪守反欺詐政策，倡導誠信合規文化，並強化對欺詐的「零容忍」態度。集團向董事提供了由聯交所以及廉政公署（ICAC）編制的反貪污培訓材料。於二零二五年，無重大相關事項被提出。

## 舉報

我們致力於營造開放、透明和安全的工作環境，讓員工暢所欲言。本集團已建立保密舉報機制，確保所有提出的問題均得到及時回應，並由我們的內部審計團隊和審計及合規委員會跟進。於二零二五年，並無重大舉報案件。

調查遵循本集團舉報政策所載的程序。有關結果（包括最終處置、影響、後果及紀律處分或糾正措施）將於適當時候向審核及合規委員會及／或監管機構匯報。我們不時進行檢討及風險評估，以監察遵守該政策的情況。

## 社區投資

社區投資於我們社會可持續發展而言至關重要。本集團秉持誠實、正直及謙恭的態度，為大眾及社區（尤其是我們的僱員）服務。管理層與員工之間的溝通是我們工作實務中不可或缺的一環，並在各自的本地文化環境中每日進行。於報告期間，我們參與了以下不同的社會活動：

- 為弱勢群體及受自然災害影響人士舉行的籌款活動；
- 越南植林之旅；
- 「零盾」市集 (Zero Dong Market)；
- 捐血活動；
- 登山善行 (Hospice Hike)；
- 2025 年加拿大「全年最冷一夜」步行籌款活動；
- 越南植林之旅；
- 食物捐贈活動；
- 玩具捐贈驅動計劃；
- 2025 年 Road to Give 慈善跑；
- 2025 年 Wish Upon the Star 活動；
- Bolt on the Bay 慈善賽；以及
- 舊金山 GLAAD LGBTQ+ 活動。



日本沖繩慈善步行籌款活動



越南植林之旅

## 聯交所上市規定附錄 C2 《環境、社會及管治報告守則》索引

| 主要範疇               | 內容  | 對應報告章節   |
|--------------------|---|----------|
| <b>強制披露規定</b>      |   |          |
| <b>管治架構</b>        | 由董事會發出的聲明，當中載有下列內容：<br>(i) 披露董事會對環境、社會及管治事宜的監管；<br>(ii) 董事會的環境、社會及管治管理方針及策略，包括評估、優次排列及管理重要的環境、社會及管治相關事宜（包括對發行人業務的風險）的過程；及<br>(iii) 董事會如何按環境、社會及管治相關目標檢討進度、並解釋它們如何與發行人業務有關連。 | ESG 管治架構 |
| <b>匯報原則</b>        | 描述或解釋在編備環境、社會及管治報告時如何應用匯報原則（重要性、量化和一致性）。  | 匯報原則     |
| <b>匯報範圍</b>        | 解釋環境、社會及管治報告的匯報範圍，及描述挑選哪些實體或業務納入環境、社會及管治報告的過程。  | 報告期間及範圍  |
| <b>A. 環境</b>       |   |          |
| <b>A1 排放物</b>      |   |          |
| <b>一般披露</b>        | 有關廢氣及溫室氣體排放、向水及土地的排污、有害及無害廢棄物的產生等的：<br>(a) 政策；及<br>(b) 遵守對發行人有重大影響的相關法律及規例的資料。  | 排放物      |
| <b>關鍵績效指標 A1.1</b> | 排放物種類及相關排放數據。   |          |
| <b>關鍵績效指標 A1.3</b> | 所產生有害廢棄物總量（以噸計算）及（如適用）密度。   |          |
| <b>關鍵績效指標 A1.4</b> | 所產生無害廢棄物總量（以噸計算）及（如適用）密度。   |          |
| <b>關鍵績效指標 A1.5</b> | 描述所訂立的排放量目標及為達到這些目標所採取的步驟。  |          |

| 主要範疇                   | 內容  | 對應報告章節   |
|------------------------|---|--|
| <b>關鍵績效指標<br/>A1.6</b> | 描述處理有害及無害廢棄物的方法，及描述所訂立的減廢目標及為達到這些目標所採取的步驟。  | 排放物  |
| <b>A2 資源使用</b>         |   |  |
| <b>一般披露</b>            | 有效使用資源（包括能源、水及其他原材料）的政策。                    | 資源使用   |
| <b>關鍵績效指標<br/>A2.1</b> | 按類型劃分的直接及或間接能源總耗量（以千個千瓦時計算）及密度。             |  |
| <b>關鍵績效指標<br/>A2.2</b> | 總耗水量及密度。                                    |  |
| <b>關鍵績效指標<br/>A2.3</b> | 描述所訂立的能源使用效益目標及為達到這些目標所採取的步驟。               |  |
| <b>關鍵績效指標<br/>A2.4</b> | 描述求取適用水源上可有任何問題，以及所訂立的用水效益目標及為達到這些目標所採取的步驟。 |  |
| <b>關鍵績效指標<br/>A2.5</b> | 製成品所用包裝材料的總量（以噸計算）及（如適用）每生產單位估量。            | 基於我們的業務性質（物業銷售、租賃、物業管理及經營酒店），在我們的服務中包裝材料的使用並不顯著，因此未有披露包裝材料的使用總量。 |

| 主要範疇              | 內容   | 對應報告章節  |
|-------------------|--|---------|
| <b>A3 環境及天然資源</b> |  |         |
| 一般披露              | 減低發行人對環境及天然資源造成重大影響的政策。  | 環境及天然資源 |
| 關鍵績效指標<br>A3.1    | 描述業務活動對環境及天然資源的重大影響及已採取管理有關影響的行動。  |         |
| <b>B. 社會</b>      |  |         |
| <b>B1 僱傭</b>      |  |         |
| 一般披露              | 有關薪酬及解僱、招聘及晉升、工作時數、假期、平等機會、多元化、反歧視以及其他待遇及福利的：<br>(a) 政策；及<br>(b) 遵守對發行人有重大影響的相關法律及規例的資料。 | 僱傭      |
| 關鍵績效指標<br>B1.1    | 按性別、僱傭類型、年齡組別及地區劃分的僱員總數。   |         |
| 關鍵績效指標<br>B1.2    | 按性別、年齡組別及地區劃分的僱員流失比率。  |         |
| <b>B2 健康與安全</b>   |  |         |
| 一般披露              | 有關提供安全工作環境及保障僱員避免職業性危害的：<br>(a) 政策；及<br>(b) 遵守對發行人有重大影響的相關法律及規例的資料。                      | 工作場所安全  |
| 關鍵績效指標<br>B2.1    | 過去三年（包括匯報年度）每年因工亡故的人數及比率。  |         |
| 關鍵績效指標<br>B2.2    | 因工傷損失工作日數。   |         |
| 關鍵績效指標<br>B2.3    | 描述所採納的職業健康與安全措施，以及相關執行及監察方法。   |         |
| <b>B3 發展及培訓</b>   |  |         |
| 一般披露              | 有關提升僱員履行工作職責的知識及技能的政策。描述培訓活動。  | 培訓及發展   |
| 關鍵績效指標<br>B3.1    | 按性別及僱員類別劃分的受訓僱員百分比。  |         |
| 關鍵績效指標<br>B3.2    | 按性別及僱員類別劃分，每名僱員完成受訓的平均時數。  |         |

| 主要範疇            | 內容   | 對應報告章節 |
|-----------------|--|--------|
| <b>B4 勞工準則</b>  |  |        |
| 一般披露            | 有關防止童工或強制勞工的：<br>(a) 政策；及<br>(b) 遵守對發行人有重大影響的相關法律及規例的資料。                       | 勞工準則   |
| 關鍵績效指標<br>B4.1  | 描述檢討招聘慣例的措施以避免童工及強制勞工。   | 勞工準則   |
| 關鍵績效指標<br>B4.2  | 描述在發現違規情況時消除有關情況所採取的步驟。  |        |
| <b>B5 供應鏈管理</b> |  |        |
| 一般披露            | 管理供應鏈的環境及社會風險政策。   | 供應鏈管理  |
| 關鍵績效指標<br>B5.1  | 按地區劃分的供應商數目。   |        |
| 關鍵績效指標<br>B5.2  | 描述有關聘用供應商的慣例，向其執行有關慣例的供應商數目，以及有關慣例的執行及監察方法。                                    |        |
| 關鍵績效指標<br>B5.3  | 描述有關識別供應鏈每個環節的環境及社會風險的慣例，以及相關執行及監察方法。  |        |
| 關鍵績效指標<br>B5.4  | 描述在揀選供應商時促使多用環保產品及服務的慣例，以及相關執行及監察方法。   |        |
| <b>B6 產品責任</b>  |  |        |
| 一般披露            | 有關所提供產品和服務的健康與安全、廣告、標籤及私隱事宜以及補救方法的：<br>(a) 政策；及<br>(b) 遵守對發行人有重大影響的相關法律及規例的資料。 | 產品責任   |
| 關鍵績效指標<br>B6.1  | 已售或已運送產品總數中因安全與健康理由而須回收的百分比。   |        |
| 關鍵績效指標<br>B6.2  | 接獲關於產品及服務的投訴數目以及應對方法。  |        |
| 關鍵績效指標<br>B6.3  | 描述與維護及保障知識產權有關的慣例。   |        |

| 主要範疇           | 內容  | 對應報告章節 |
|----------------|---|--------|
| 關鍵績效指標<br>B6.4 | 描述質量檢定過程及產品回收程序。  |        |
| 關鍵績效指標<br>B6.5 | 描述消費者資料保障及私隱政策，以及相關執行及監察方法。                                   |        |
| <b>B7 反貪污</b>  |   |        |
| 一般披露           | 有關防止賄賂、勒索、欺詐及洗黑錢的：<br>(a) 政策；及<br>(b) 遵守對發行人有重大影響的相關法律及規例的資料。 | 反貪污    |
| 關鍵績效指標<br>B7.1 | 於匯報期內對發行人或其僱員提出並已審結的貪污訴訟案件的數目及訴訟結果。                           |        |
| 關鍵績效指標<br>B7.2 | 描述防範措施及舉報程序，以及相關執行及監察方法。                                      |        |
| 關鍵績效指標<br>B7.3 | 描述向董事及員工提供的反貪污培訓。   |        |
| <b>B8 社區投資</b> |   |        |
| 一般披露           | 有關以社區參與來瞭解營運所在社區需要和確保其業務活動會考慮社區利益的政策。                         | 社區投資   |
| 關鍵績效指標<br>B8.1 | 專注貢獻範疇。   |        |
| 關鍵績效指標<br>B8.2 | 在專注範疇所動用資源。   |        |

## D 部分：氣候相關披露

| 相關條文            | 對應報告章節                    | 描述  | 備註及/或直接解釋         |
|-----------------|---------------------------|---|-------------------|
| <b>管治</b>       |                           |   |                   |
| 19(a)(i) – (iv) | 應對氣候變化 —— 管治、本公司 ESG 管治架構 | 關於發行人機構或個人負責人就氣候相關風險與機遇進行監督的信息。                     | 已披露               |
| 19(b)(i) – (ii) | 應對氣候變化 —— 管治              | 發行人管理層在監督、管理及管控氣候相關風險與機遇的管治流程、控制措施及程序中所發揮作用的信息。     | 已披露               |
| <b>策略</b>       |                           |   |                   |
| 20(a) – (d)     | 應對氣候變化 —— 策略與風險管理         | 發行人在短期、中期及長期內，可能對其現金流量、融資渠道或資本成本產生合理影響的氣候相關風險與機遇信息。 | 已披露               |
| 21(a) – (b)     | 應對氣候變化 —— 策略與風險管理         | 關於氣候相關風險與機遇對發行人當前及預期的商業模式和價值鏈產生影響的信息。               | 已披露               |
| 22(a)(i)        | 應對氣候變化 —— 策略與風險管理         | 因應氣候相關風險和機遇而在當前及預期將來對發行人業務模式作出的變動。                  | 已披露               |
| 22(a)(ii)       | 應對氣候變化 —— 策略與風險管理         | 關於發行人當前及預期的氣候適應與減緩舉措的信息。                            | 已披露               |
| 22(a)(iii)      | 應對氣候變化 —— 策略與風險管理         | 發行人氣候相關轉型計劃的信息，或適當的負面聲明。                            | 本集團未有任何氣候相關的轉型計劃。 |

| 相關條文        | 對應報告章節            | 描述   | 備註及/或直接解釋   |
|-------------|-------------------|--|---|
| 22(a)(iv)   | 應對氣候變化 —— 策略與風險管理 | 根據第 37 至 40 段所述，發行人關於實現各項氣候相關目標的計劃信息。  | 已披露   |
| 22(b)       | 應對氣候變化 —— 策略與風險管理 | 發行人在戰略及決策中涉及的氣候相關風險與機遇信息。  | 已披露   |
| 23          | 不適用               | 根據第 22 (a) 段規定，發行人過往報告期內所披露計劃的進展情況信息。  | 本集團尚未在先前的報告期中披露應對氣候相關風險和機遇的計劃。                                |
| 24(a) – (b) | 不適用               | 有關氣候相關風險與機遇在報告期內如何影響其財務狀況、財務業績及現金流量，以及這些因素在下一年會計年度報告期內可能構成重大調整之重大風險程度的定性及定量信息。 | 氣候相關風險和機遇的當前及預期財務影響分析目前依然在數據優化階段，我們計劃在未來可行的情況下進行披露，以確保內容的準確性。 |
| 25(a) – (b) | 不適用               | 關於發行人經考慮其氣候相關風險和機遇的策略後，在短期、中期及長期內，其財務狀況、財務業績及現金流量預計將如何變動的定性與定量信息。              | 氣候相關風險和機遇的當前及預期財務影響分析目前依然在數據優化階段，我們計劃在未來可行的情況下進行披露，以確保內容的準確性。 |

| 相關條文           | 對應報告章節                 | 描述  | 備註及/或直接解釋 |
|----------------|------------------------|---|-----------|
| 26(a)(i)       | 應對氣候變化 —— 策略與風險管理、氣候韌性 | 有關發行人在考慮已識別的氣候相關風險和機遇的前提下，對其戰略及業務模式應對氣候相關變化、發展或不確定性的韌性所提出之說明資訊。         | 已披露       |
| 26(a)(ii)      | 應對氣候變化 —— 氣候韌性         |   | 已披露       |
| 26(a)(iii)     | 應對氣候變化 —— 策略與風險管理      |   | 已披露       |
| 26(b)(i)-(iii) | 應對氣候變化 —— 氣候韌性         | 發行人如何及何時執行氣候相關情境分析之說明資訊。  | 已披露       |
| <b>風險管理</b>    |                        |   |           |
| 27(a) – (c)    | 應對氣候變化 —— 管治           | 有關發行人用於識別、評估、優先排序及監控氣候相關風險與機遇之流程及相關政策，以及該等流程如何整合至發行人整體風險管理流程並為其提供資訊之資訊。 | 已披露       |
| <b>指標及目標</b>   |                        |   |           |
| 28(a) – (c)    | 應對氣候變化 —— 溫室氣體排放       | 有關發行人於報告期間內產生之範圍 1 溫室氣體排放量、範圍 2 溫室氣體排放量及範圍 3 溫室氣體排放量之資訊。                | 已披露       |
| 29(a) – (d)    | 應對氣候變化 —— 溫室氣體排放       | 發行人之計量方法、以地點基礎計算之範圍 2 溫室氣體排放量揭露，以及其範圍 3 排放量申報所包含之類別等相關資訊。               | 已披露       |

| 相關條文 | 對應報告章節 | 描述                                    | 備註及/或直接解釋   |
|------|--------|---------------------------------------|---|
| 30   | 不適用    | 有關發行人易受氣候相關轉型風險影響之營運活動資產金額與占比之資訊。     | 氣候相關風險和機遇的資產或業務活動的金額目前依然在數據優化階段，我們計劃在未來可行的情況下進行披露，以確保內容的準確性。    |
| 31   | 不適用    | 發行人營運活動中，易受氣候相關實體風險影響之資產金額與占比資訊。      | 氣候相關風險和機遇的資產或業務活動的金額目前依然在數據優化階段，我們計劃在未來可行的情況下進行披露，以確保內容的準確性。    |
| 32   | 不適用    | 有關發行人與氣候相關機遇相符之資產或營運活動之金額及占比資訊。       | 氣候相關風險和機遇的資產或業務活動的金額目前依然在數據優化階段，我們計劃在未來可行的情況下進行披露，以確保內容的準確性。    |
| 33   | 不適用    | 有關發行人為因應氣候相關風險與機遇所投入之資本支出、融資或投資金額之資訊。 | 氣候相關風險和機遇的資本開支、融資或投資的金額目前依然在數據優化階段，我們計劃在未來可行的情況下進行披露，以確保內容的準確性。 |

| 相關條文        | 對應報告章節                  | 描述  | 備註及/或直接解釋                       |
|-------------|-------------------------|---|---------------------------------|
| 34(a) – (b) | 不適用                     | 發行人於決策過程中擬採用碳定價之意圖，以及用以評估其溫室氣體排放成本所採行之特定價格資訊。若未使用碳定價，則必須提供相關聲明。 | 我們目前未有在決策中應用碳定價。                |
| 35          | 不適用                     | 有關發行人是否及如何將氣候相關考量納入酬償政策，或提供適當之反面說明。                             | 我們目前未有在決策中於薪酬政策中納入氣候相關因素。       |
| 36          | 不適用                     | 發行人揭露以產業為基礎之衡量指標資訊，該等指標與參與該產業所具備之一項或多項特定營運模式、營運活動或其他共同特徵相關。     | 本集團將會於未來考慮按此自願披露要求增加披露內容。       |
| 37(a) – (d) | 應對氣候變化 —— 指標和目標         | 發行人為達成其策略目標及依法規應達成之目標（包含任何溫室氣體排放目標）所揭露之定性與定量氣候相關目標資訊。           | 已披露                             |
| 37(e) – (h) | 不適用                     |   | 由於我們的目標並非建基於某年度的表現，因此相關披露要求不適用。 |
| 38(a)       | 應對氣候變化 —— 策略與風險管理、指標和目標 | 有關發行人揭露其目標及設定目標之方法是否經由第三方驗證之資訊。                                 | 已披露                             |

| 相關條文        | 對應報告章節                  | 描述                                | 備註及/或直接解釋                          |
|-------------|-------------------------|-----------------------------------|------------------------------------|
| 38(b)       | 應對氣候變化 —— 策略與風險管理、指標和目標 | 發行人揭露其檢討該目標之流程相關資訊。               | 已披露                                |
| 38(c)       | 應對氣候變化 —— 策略與風險管理、指標和目標 | 發行人揭露用以監控達成目標進度之衡量指標相關資訊。         | 已披露                                |
| 38(d)       | 不適用                     | 發行人揭露其對目標所為之任何修正及該等修正之說明相關資訊。     | 由於報告期間為本集團首年訂立目標，因此相關披露要求不適用。      |
| 39          | 不適用                     | 發行人針對各項氣候相關目標之績效資訊，以及其績效之趨勢或變動分析。 | 由於報告期間為我們首年訂立量化目標，因此相關披露要求並不適用。    |
| 40(a) – (e) | 不適用                     | 發行人依第 37 至 39 段規定揭露溫室氣體排放目標之相關資訊。 | 由於本集團所訂立的目標並非溫室氣體排放目標，因此相關披露要求不適用。 |